

ODŮVODNĚNÍ ÚZEMNÍHO PLÁNU

STAROVICE

okr. Břeclav



II.A TEXTOVÁ ČÁST ODŮVODNĚNÍ

Požizovatel: Městský úřad Hustopeče, odbor regionálního rozvoje
Objednatel: Obec Starovice

Projektant: AR projekt s.r.o., Hvězdoslavova 1183/29a, 627 00 Brno
Tel/Fax: 545217035, Tel. 545217004
E-mail: mail@arprojekt.cz
www.arprojekt.cz

Vedoucí a zodpovědný projektant: Ing. arch. Milan Hučík

Číslo zakázky: 746

Datum zpracování: 6/2011

Autorský kolektiv: Ing. arch. Milan Hučík

Mgr. Hana Furchová

Subdodavatel ÚSES: AGERIS, spol. s r. o, Brno

(RNDr. Jiří Kocián, osvědčení č. 02 827)



EVROPSKÁ UNIE
EVROPSKÝ FOND PRO REGIONÁLNÍ ROZVOJ
ŠANCE PRO VÁŠ ROZVOJ



OBSAH DOKUMENTACE

I. ÚZEMNÍ PLÁN STAROVICE

I.A. TEXTOVÁ A TABULKOVÁ ČÁST

I.B. GRAFICKÁ ČÁST

I.01 Výkres základního členění území	1 : 5.000
I.02 Hlavní výkres	1 : 5.000
I.03 Hlavní výkres - technická infrastruktura – zásobování vodou a odkanalizování	1 : 5.000
I.04 Hlavní výkres - technická infrastruktura - energetika a spoje	1 : 5.000
I.05 Veřejně prospěšné stavby, veřejně prospěšná opatření a asanace	1 : 5.000

II. ODŮVODNĚNÍ ÚZEMNÍHO PLÁNU

II.A. TEXTOVÁ ČÁST ODŮVODNĚNÍ

II.B. GRAFICKÁ ČÁST

II.01 Koordinační výkres	1 : 5.000
II.02 Výkres širších vztahů	1 : 25.000
II.03 Předpokládané zábory půdního fondu	1 : 5.000

II.A. TEXTOVÁ ČÁST ODŮVODNĚNÍ

ČÁST ODŮVODNĚNÍ ZPRACOVANÁ PROJEKTANTEM	5
II.1. VYHODNOCENÍ KOORDINACE VYUŽÍVÁNÍ ÚZEMÍ Z HLEDISKA ŠIRŠÍCH VZTAHŮ V ÚZEMÍ	5
II.1.1. Postavení obce ve struktuře osídlení	5
II.1.2. Koordinace z hlediska širších vztahů v území	5
II.1.3. Soulad s Politikou územního rozvoje České republiky a s cíli územního plánování	5
II.1.4. Soulad s ÚPD vydanou krajem	6
II.1.5. Soulad s ÚAP ORP Hustopeče	8
II.1.6. Zhodnocení vztahu dříve zpracované a schválené ÚPD	9
II.2. ÚDAJE O SPLNĚNÍ ZADÁNÍ	9
II.3. KOMPLEXNÍ ZDŮVODNĚNÍ PŘIJATÉHO ŘEŠENÍ VČETNĚ VYBRANÉ VARIANTY	13
II.3.1. Demografický vývoj	13
II.3.2. Historický vývoj obce a urbanistická koncepce	14
II.3.3. Plochy bydlení – přehled a odůvodnění vymezených zastavitelných ploch	15
II.3.4. Občanská vybavenost - přehled a odůvodnění vymezených zastavitelných ploch	17
II.3.5. Smíšená území - přehled a odůvodnění vymezených zastavitelných ploch	18
II.3.6. Výroba – přehled a odůvodnění vymezených zastavitelných ploch	19
II.3.7. Plochy veřejných prostranství a dopravní infrastruktury, plochy vnitrosídelní zeleně	19
II.3.8. Plochy technické infrastruktury	20
II.3.9. Odůvodnění ploch s jiným způsobem využití než je stanoveno vyhl. 501/2006 Sb.	20
II.3.10. Odůvodnění vymezených prostorových regulativů	21
II.3.11. Odůvodnění vymezení veřejně prospěšných staveb a opatření	22
II.3.12. Odůvodnění vymezení koridorů pro veřejně prospěšné stavby a veřejně prospěšná opatření:	22
II.3.13. Odůvodnění vymezení ploch a koridorů, ve kterých bude uloženo prověření změn jejich využití územní studií	23
II.3.14. Odůvodnění vymezení ploch a koridorů, ve kterých bude uloženo pořízení a vydání regulačního plánu	23
II.3.15. Odůvodnění vymezení architektonicky nebo urbanisticky významných staveb	24
II.4. ZDŮVODNĚNÍ ŘEŠENÍ DOPRAVY	24
II.4.1. Silniční doprava	24
II.4.2. Místní a účelové komunikace	24
II.4.3. Doprava v klidu	25
II.4.4. Železniční dráha	25
II.4.5. Cyklistická a pěší doprava	25
II.4.6. Ostatní druhy dopravy	25
II.5. ZDŮVODNĚNÍ ŘEŠENÍ TECHNICKÉHO VYBAVENÍ	25
II.5.1. Zásobování vodou	25
II.5.2. Odkanalizování a čištění odpadních vod	29
II.5.3. Zásobování elektrickou energií	30
II.5.4. Zásobování plynem	31
II.5.5. Zásobování teplem	32
II.5.6. Využití obnovitelných zdrojů energie	33
II.5.7. Přenos informací	33
II.5.8. Ropovody a produktovody	33
II.5.9. Nakládání s odpady	33
II.6. DŮSLEDKY ÚP VE VTAHU K ROZBORU UDRŽITELNÉHO ROZVOJE ÚZEMÍ	34
II.6.1. Environmentální pilíř, důsledky na přírodní hodnoty	34
II.6.2. Ekonomický pilíř, hospodářský potenciál rozvoje	39
II.6.3. Sociální pilíř	40
II.6.4. Předpokládané vlivy ÚP na výsledky analýzy silných stránek, slabých stránek, příležitostí a hrozeb v území	41
II.6.5. Vyhodnocení přínosů ÚP Starovice k naplnění priorit územního plánování	42

II.6.6. Vyhodnocení vlivů ÚP na vyváženost vztahu podmínek pro příznivé životní prostředí, pro hospodářský rozvoj a pro soudržnost společenství obyvatel území	43
II.6.7. Shrnutí přínosů územního plánu k vytváření podmínek pro trvale udržitelný rozvoj	43
II.7. INFORMACE O VÝSLEDKÁCH VYHODNOCENÍ VLIVŮ NA UDRŽITELNÝ ROZVOJ, INFORMACE O RESPEKTOVÁNÍ STANOVISKA K VYHODNOCENÍ VLIVŮ NA ŽP	43
II.8. VYHODNOCENÍ PŘEDPOKLÁDANÝCH DŮSLEDKŮ NAVRHOVANÉHO ŘEŠENÍ NA ZPF A PUPFL	43
II.8.1. Důsledky na zemědělský půdní fond	43
II.8.2. Důsledky na pozemky určené k plnění funkce lesa podle zvláštních předpisů	54
II.9. ŘEŠENÍ POŽADAVKŮ VYPLÝVAJÍCÍCH ZE ZVLÁŠTNÍCH PRÁVNÍCH PŘEDPISŮ	54
II.10. LIMITY VYUŽITÍ ÚZEMÍ VČETNĚ STANOVENÝCH ZÁPLAVOVÝCH ÚZEMÍ	56
II.10.1. Ochranná pásma vyplývající ze zákona	56
II.10.2. Záplavová území	56
II.10.3. Ložiska surovin	56
II.10.4. Poddolovaná a sesuvná území	56
II.10.5. Stavební uzávěry a asanační úpravy	56
II.10.6. Ochranná pásma ostatní	56
II.10.7. Ochranná pásma ploch výroby a skladování	56
ODŮVODNĚNÍ ZPRACOVANÉ POŘIZOVATELEM VE SMYSLU UST. § 53 Odst. 4 a 5 STAVEBNÍHO ZÁKONA	58

ČÁST ODŮVODNĚNÍ ZPRACOVANÁ PROJEKTANTEM

II.1. VYHODNOCENÍ KOORDINACE VYUŽÍVÁNÍ ÚZEMÍ Z HLEDISKA ŠIRŠÍCH VZTAHŮ V ÚZEMÍ

II.1.1. Postavení obce ve struktuře osídlení

Obec Starovice je samostatná obec se sídlem obecního úřadu, správní území je shodné s katastrálním územím. Stavební úřad je v Hustopečích.

Starovice leží v okrese Břeclav, obcí s rozšířenou působností jsou Hustopeče.

Katastrální území obce Starovice hraničí na jihozápadě s k.ú. Popice, na západě s k.ú. Uherčice u Hustopečí, na severu a severozápadě s k.ú. Velké Němčice a na západě s k.ú. Hustopeče u Brna.

II.1.2. Koordinace z hlediska širších vztahů v území

Z širších vztahů vyplývá z rozpracovaného ÚP Hustopeče požadavek na zpracování záměru vybudování silničního obchvatu města Hustopeče. V ÚP Starovice je vymezen koridor dopravní a technické infrastruktury.

II.1.3. Soulad s Politikou územního rozvoje České republiky a s cíli územního plánování

Územní plán Starovice je v souladu s cíli územního plánování. Je řešen s ohledem na vztah přírodních, civilizačních a kulturních hodnot v řešeném území. Cílem je dosažení trvale udržitelného rozvoje, tj. vytvoření podmínek pro příznivé životní prostředí, hospodářský rozvoj a uspokojení potřeb současné generace, aniž by byly ohroženy podmínky života generací budoucích.

Územní plán usiluje o komplexní řešení účelného využití a prostorového uspořádání území. Chrání přírodní, kulturní a civilizační hodnoty území. Určuje podmínky pro hospodárné využívání zastavěného území a zajišťuje ochranu nezastavěného území a nezastavitelných pozemků.

Územní plán je v souladu s **Politikou územního rozvoje České republiky 2008**, schválenou usnesením vlády ČR dne 20.7.2009 pod č. 929 (dále jen PUR). PUR konkretizuje úkoly územního plánování v republikových, přeshraničních a mezinárodních souvislostech. Územní plán naplňuje vybrané republikové priority územního plánování pro zajištění udržitelného rozvoje území:

- ve veřejném zájmu chránit a rozvíjet přírodní, civilizační a kulturní hodnoty území, včetně urbanistického, architektonického a archeologického dědictví. Zachovat ráz jedinečné urbanistické struktury území, struktury osídlení a jedinečné kulturní krajiny.
- při stanovení způsobu využití území v územně plánovací dokumentaci dávat přednost komplexním řešením před uplatňováním jednostranných hledisek a požadavků, které ve svých důsledcích zhoršují stav i hodnoty území. Při řešení ochrany hodnot území je nezbytné zohledňovat také požadavky na zvyšování kvality života obyvatel a hospodářského rozvoje území.

- podporovat polycentrický rozvoj sídelní struktury.
- podle místních podmínek vytvářet předpoklady pro lepší dostupnost území a zkvalitnění dopravní a technické infrastruktury s ohledem na prostupnost krajiny.
- vytvářet podmínky pro preventivní ochranu území a obyvatelstva před potencionálními riziky a přírodními katastrofami v území – záplavy, sesuvy půdy, eroze s cílem minimalizovat rozsah případných škod.
- vytvářet předpoklady pro polyfunkční využívání opuštěných areálů a ploch – tzv. brownfields průmyslového, zemědělského, vojenského a jiného původu. Hospodárně využívat zastavěné území – podpora přestaveb, revitalizací a sanací území a zajistit ochranu nezastavěného území – zejména zemědělské a lesní půdy.
- vytvářet podmínky pro rozvoj a využití předpokladů území pro různé formy cestovního ruchu (např. cykloturistika, agroturistika, poznávací turistika), obzvláště ve specifických oblastech, s cílem zachování a rozvoje jejich hodnot. Podporovat propojení z hlediska cestovního ruchu atraktivních míst turistickými cestami, které umožňují celoroční využití pro různé formy turistiky (např. pěší, cyklo, lyžařská, hipo).
- podle místních podmínek vytvářet předpoklady pro lepší dostupnost území a zkvalitnění dopravní a technické infrastruktury s ohledem na prostupnost krajiny. Dopravní a technickou infrastrukturu umísťovat s ohledem na minimalizaci fragmentace krajiny, je-li to účelné, umísťovat tato zařízení souběžně.
- vytvářet územní podmínky pro rozvoj decentralizované, efektivní a bezpečné výroby energie z obnovitelných zdrojů, šetrné k životnímu prostředí, s cílem minimalizace jejich negativních vlivů a rizik při respektování přednosti zajištění bezpečného zásobování území energiemi.

Vztah rozvojových oblastí, os, specifických oblastí, koridorů a ploch dopravy, koridorů a ploch technické infrastruktury vymezených v Politice územního rozvoje ČR k řešenému územnímu plánu:

- řešené území neleží v žádné rozvojové oblasti vymezené v Politice územního rozvoje ČR,
- řešené území leží v rozvojové ose OS10
- řešené území neleží ve specifických oblastech vymezených v PÚR ČR,
- řešené území leží v trase transevropských multimodálních koridorů - koridoru silničního por dálnici D1, koridorů VVTL plynovodů a významného dálkového kabelu

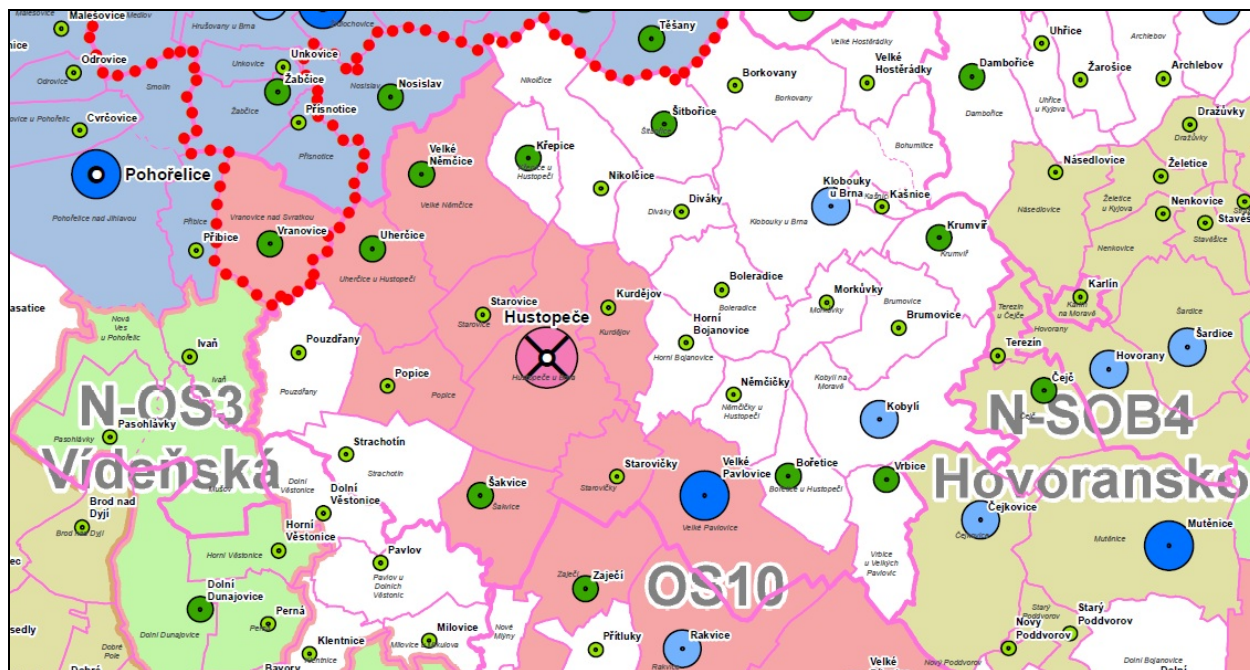
ÚP Starovice je v souladu s Politikou územního rozvoje České republiky 2008, není v rozporu s požadavky vyplývajícími z polohy na výše uvedené rozvojové ose a v trase koridorů.

II.1.4. Soulad s ÚPD vydanou krajem

Obec Starovice je součástí území řešeného platnou územně plánovací dokumentací, **Zásadami územního rozvoje Jihomoravského kraje**.

Zásady územního rozvoje Jihomoravského kraje (dále jen **ZÚR**) byly vydány na 25. zasedání Zastupitelstva Jihomoravského kraje, které se konalo dne 22.09.2011.

Starovice leží na rozvojové ose nadmístního významu OS10 (Katowice –) hranice Polsko / ČR – Ostrava – Lipník nad Bečvou – Olomouc – Brno – Břeclav – hranice ČR / Slovensko (-Bratislava), která zahrnuje obce v území ovlivněném dálnicemi D1 a D2, železniční tratí č. 250 Brno – Břeclav a spolupůsobením center Vyškov a Břeclav.



Pro plánování a usměrňování územního rozvoje rozvojové osy OS10 byly stanoveny tyto požadavky na uspořádání a využití území a tyto úkoly pro územní plánování:

Požadavky na uspořádání a využití území

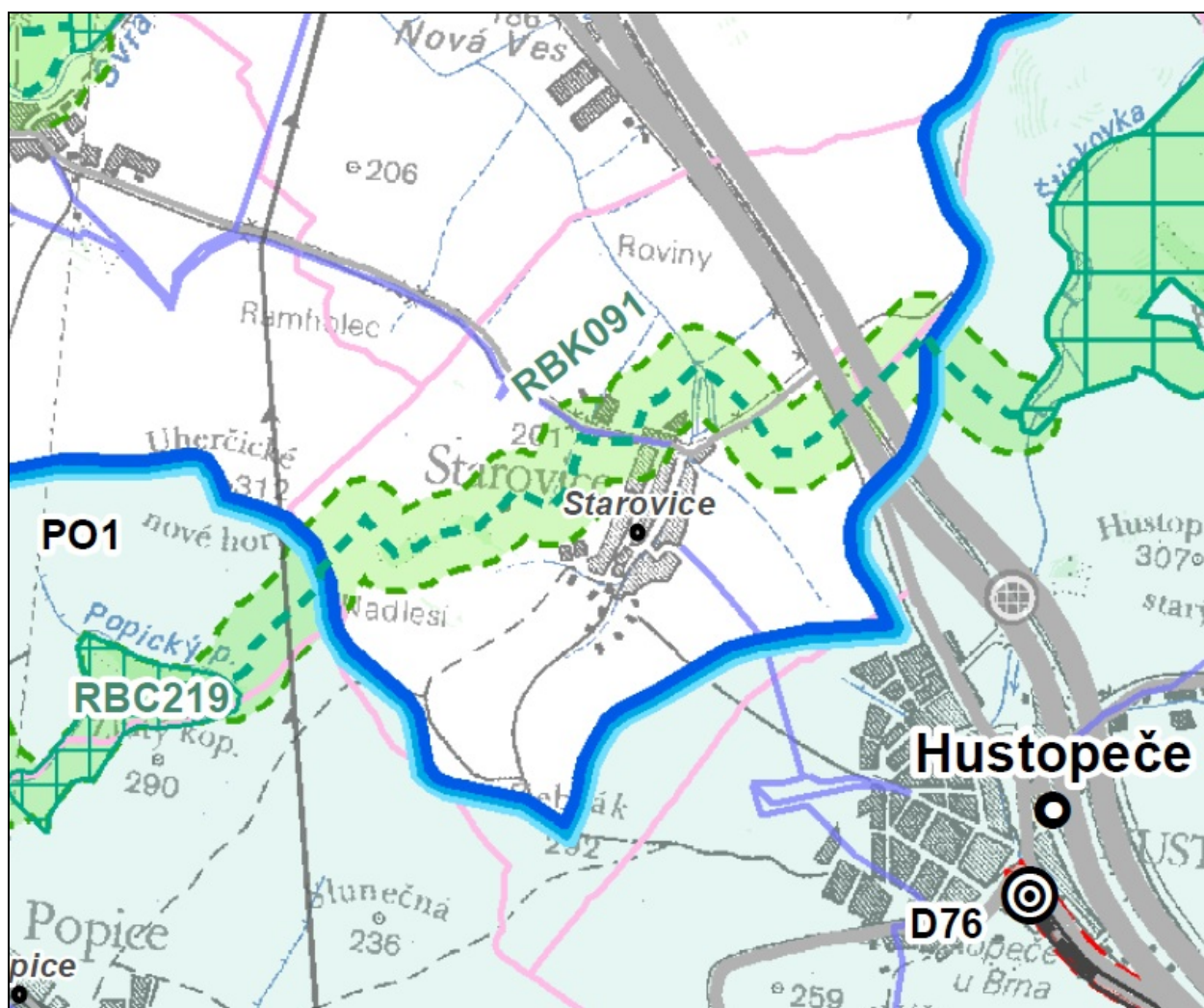
- Podporovat přednostně realizaci MÚK Velké Pavlovice na dálnici D2 včetně souvisejících staveb.
- Podporovat realizaci rychlostní silnice R55 s provázáním na obchvat Břeclavi silnicí I/55 a návazností na silnici B47 na území Dolního Rakouska.
- Podporovat modernizaci tratě Brno – Přerov a obnovu, resp. modernizaci regionálních tratí do Židlochovic a Hustopeče.
- Podporovat rozvoj bydlení a hospodářských aktivit zvláště v území zahrnutých center osídlení ORP Břeclav, Hodonín, Hustopeče, Pohořelice a Vyškov a dále měst Ivanovice na Hané a Velké Pavlovice a městysů Podivín, Velké Bílovice a Velké Němčice.
- Podporovat realizaci ZÚR JMK navržených staveb dopravní a technické infrastruktury a realizaci opatření k protipovodňové ochraně území.

Úkoly pro územní plánování

- Zpřesnit přednostně v ÚPD dotčených obcí vymezení ploch a koridorů vymezených ZÚR JMK.
- Dbát na minimalizaci negativních vlivů územního rozvoje na kulturní a civilizační hodnoty, včetně urbanistického, architektonického a archeologického dědictví, na přírodní a krajinné hodnoty území a na dostatečné zastoupení veřejné zeleně v jeho urbanizovaných částech.
- Respektovat územní ochranu v ZÚR JMK vymezených územních rezerv.

ZÚR zpřesňují navržené koridory dopravní a technické infrastruktury a jejich průchod územím. ZÚR rovněž vymezují plochy a koridory územního systému ekologické stability. Správní území obce Starovice je dotčeno záměry:

- protipovodňovou ochranou PO1
- ÚSES RBK091



ÚP Starovice není v rozporu s rozpracovanou ÚPD kraje.

Územní plán zpřesňuje podle § 43 odst. (3) zák.č. 183/2006 Sb., v platném znění, v souvislostech a podrobnostech obce koridor RBK091 vymezený ZÚR. Koridor šíře 400 m obsažený v ZÚR je v územním plánu zúžen na parametry odpovídající funkčním požadavkům regionálního biokoridoru, trasa je zpřesněna – byl hledán takový průchod územím, kdy nebudou dotčeny stavby a zastavitelné plochy, případně dotčení budou minimální a budou přitom respektovány zájmy dotčených orgánů na úseku ochrany přírody a krajiny

II.1.5. Soulad s ÚAP ORP Hustopeče.

V roce 2010 byla zpracována úplná aktualizace územně analytických podkladů pro území správního obvodu ORP Hustopeče (Institut regionálních informací, s.r.o., Beethovenova 4, 602 00 Brno).

Z územně plánovacích podkladů (dále jen ÚAP) pro řešení ÚP vyplývá:

- V ÚP je třeba prověřit a dořešit odkanalizování obce. Splněno.
- V k.ú. se nachází skládka – „Černá rokle“. Třeba v ÚP prověřit, popřípadě řešit její rekultivaci. Splněno. Skládka zakreslena do ÚP a vymezena k asanaci.

II.1.6. Zhodnocení vztahu dříve zpracované a schválené ÚPD

Obec má zpracovaný a dosud platný územní plán. ÚPN SÚ Starovice byl vydán obecně závaznou vyhláškou Obce Starovice č. 3/96 dne 4.10.1996. Postupně byl změněn pěti změnami. Změna č. 1 byla vydána obecně závaznou vyhláškou Obce Starovice č.2/2004 dne 24.9.2004, změna č.2a byla vydána obecně závaznou vyhláškou obce Starovice č. 1/2006 dne 25.5.2006, změna č.3 byla vydána Opatřením obecné povahy Obce Starovice, změna č.4 byla vydána Opatřením obecné povahy Obce Starovice dne 21.10.2008 a změna č. 5 byla vydána 15. 12.2009.

Urbanistická koncepce založená ÚPN SÚ Starovice po změně č. 5 byla novým ÚP Starovice respektována.

II.2. ÚDAJE O SPLNĚNÍ ZADÁNÍ

Podkladem pro zpracování návrhu územního plánu Starovice byl upravený návrh zadání územního plánu Starovice, schválený dne 17.8.2010 Zastupitelstvem obce Starovice pod č.usn. 5/2010.

Uplatněné požadavky:

A. Požadavky vyplývající z politiky územního rozvoje, územně plánovací dokumentace vydané krajem, popřípadě z dalších širších územních vztahů

Vzaty na vědomí a akceptovány.

B. Požadavky na řešení vyplývající z územně analytických podkladů

Vzaty na vědomí a akceptovány.

C. Požadavky na rozvoj území obce

- najít vhodné plochy pro bydlení, rekreaci, občanskou a technickou vybavenost, výrobu a skladování i plochy přírodní. Rozvojové lokality vymezovat v zastavěném území i mimo něj - splněno
- vymezit hranici zastavěného území - hranice zastavěného území byla vymezena dle zákona č. 183/2006 Sb. k 4.4.2011.
- navrhnout plochu pro bydlení na pozemcích p.č. 273,274,275, 716/12 a 277 - splněno
- vytvářet podmínky pro trvale udržitelný rozvoj území obce, zajistit ochranu jeho hodnot - zachování tradičního krajinného rázu, dominant krajiny a vytváření podmínek pro její revitalizaci - splněno, územní plán stanovuje zásady pro využití jednotlivých funkčních ploch v území včetně ploch zastavitelných
- chránit životní prostředí, zajistit ochranu přírodních zdrojů, ochranu vodních ploch, toků a retenční schopnosti krajiny, zvážit možnost vzniku nových přírodních a vodních prvků v krajině - splněno
- návrh územního systému ekologické stability (ÚSES) dle schválených územně-technických podkladů - splněno
- zajistit podmínky pro ochranu hodnot sídla - urbanistických a architektonických, zabezpečit ochranu před urbanizačními tlaky, narušujícími ráz krajiny, zástavbový rytmus a řád obce a její hodnoty - splněno, územní plán stanovuje zásady pro využití jednotlivých funkčních ploch v území včetně ploch zastavitelných
- v katastru obce nebudou vyráběny, nebo skladovány nebezpečné látky, nebudou zde umístovány provozy životního prostředí narušující, nebo potenciálně narušující při havárii – nutno řešit v navazujícím řízení
- vytvořit podmínky pro stabilizaci počtu obyvatel, zajištění ploch pro kvalitní bydlení a pracovních příležitostí - splněno, ÚP Starovice navrhuje plochy bydlení i plochy, jejichž funkční charakter předpokládá vznik nových pracovních míst

- zajištění možnosti rozvoje občanské vybavenosti a služeb pro obyvatele i pro potřeby rozvoje rekreace a turistiky, umístění ploch občanské vybavenosti bude umožněno v regulovaném režimu i v ostatních funkčních plochách, vymezených podle vyhl. č. 501/2006 Sb. - splněno
- dopravní obslužnost území bude v základním skeletu a funkčním uspořádání zachována a dále podle potřeb diferencovaného modelu doplněna, dopravní trasy budou diferencovány dle funkčních skupin, s usměrněním průjezdné dopravy a zklidněním obytných zón, doplnit trasy komunikací, pěšin, stezek a cyklostezek - splněno
- obsluha výrobní zóny bude zabezpečena způsobem, nezvyšujícím zátěž obytných ploch, obdobně bude podle možností řešena obsluha ostatních rozvojových ploch - splněno
- návrh ÚP Starovice bude odrážet vůli obecní samosprávy v rozvojových záměrech, které budou koordinovány s potřebami na úrovni širších územních vztahů při respektování zájmů dotčených orgánů - splněno

D. Požadavky na plošné a prostorové uspořádání území (urbanistickou koncepci a koncepci uspořádání krajiny)

- ÚP Starovice bude respektovat limity území - splněno
- Územní plán zhodnotí možnosti vymezení ploch občanského vybavení s možností umístění odpočinkových a sportovních zařízení lokálního významu ve vazbě na rozvojové plochy pro bydlení – splněno. Navrženy kupř. plochy UZ4 a UZ2, v některých plochách (BR 1, BR 4) upřesní polohu veřejných prostranství navazující územní studii.
- Pro plochy bydlení, občanské vybavenosti, výroby a skladování, technické vybavenosti budou stanoveny prostorové regulativy (max. výška staveb, převažující způsob zastřešení, popř. intenzita využití pozemků v plochách) - splněno

E. Požadavky na řešení veřejné infrastruktury

Zásobování vodou

- Územní plán posoudí stávající kapacitní dostatečnost včetně výhledové potřeby vody, tlakových poměrů a akumulace - splněno
- Územní plán bude respektovat vyjádření Vodovodů a kanalizací Břeclav a.s. - respektováno
- Územní plán bude řešit rozvoj vodovodní sítě v navržených zastavitelných plochách – splněno

Odkanalizování a čištění odpadních vod

- Územní plán prověří a dořeší odkanalizování obce při respektování umístění čističky odpadních vod (ČOV) – splněno.

Energetika

- Územní plán posoudí stávající systém zásobování a provede bilanční prověření dle stupně elektrifikace domácností a charakteru zástavby a orientační hodnoty zatížení základních nebytových odběrů. Podle výsledku pak bude proveden případný návrh doplnění vedení VN a trafostanic – splněno.
- Územní plán posoudí stávající systém zásobování zemním plynem a provede bilanční prověření dle charakteru zástavby a orientační hodnoty zatížení základních nebytových odběrů. Podle výsledku pak bude proveden případný návrh doplnění plynovodů a regulačních stanic - splněno
- Územní plán bude řešit rozvoj plynovodní sítě v navržených zastavitelných plochách v návaznosti na stávající kapacitní dostatečnost stabilizovaných ploch a ploch určených k přestavbě - splněno

Nakládání s odpady

- Návrh umístění sběrného dvora bude prověřen, popř. převzat a respektován - splněno, návrh sběrného

dvora byl převzat do ÚP Starovice.

- Bude prověřen výskyt starých ekologických zátěží (např. skládky) a popřípadě prověřena a navržena jejich rekultivace - splněno, plocha staré ekologické zátěže - černé skládky jihozápadně od obce je navržena k asanaci.
- Odbor životního prostředí MěÚ Hustopeče doporučuje prověřit a vyčlenit plochy pro rozvoj nakládání s odpadem např. komunální kompostování, nakládání se stavebním odpadem apod.

Doprava

- Územní plán bude respektovat stávající silnice - respektováno
- Územní plán prověří a případně navrhne změny trasování, propojení, rozšíření ploch pro dopravní obsluhu – splněno.
- Územní plán bude respektovat stávající cyklistické trasy včetně návrhu jejich rozvoje v provázanosti na dopravní, technickou, občanskou vybavenost i hodnoty území pro podporu rozvoje cestovního ruchu - splněno

F. Požadavky na ochranu a rozvoj hodnot území

Ochrana přírody, ochrana a tvorba krajiny

- Řešení územního plánu bude akceptovat stávající architektonické a přírodní hodnoty daného území a to jak v zastavěné části obce, tak i volné krajiny, zachová historické a civilizační hodnoty – respektováno
- K podpoře zachování krajinného rázu budou u rozvojových ploch stanoveny prostorové regulativy (především výškové) - splněno
- V územním plánu budou zpracovány výstupy z pořízených ÚAP v podobě silných stránek vyhodnocení SWOT analýzy – splněno
- V dokumentaci budou vyznačeny další památkově hodnotné stavby dle požadavků památkové péče - splněno

Územní systém ekologické stability

Při navrhování jednotlivých skladebných prvků ÚSES je třeba zajistit, aby navazovaly na prvky ÚSES v sousedních katastrálních územích – splněno.

Ochrana povrchových vod

- prověřit a v případě potřeby navrhnout v ÚP plochy pro realizaci protipovodňových a protierozních opatření – protipovodňová opatření již jsou řešena umístěním poldru východně od obce, jako protierozní opatření poslouží i ÚSES

Ochrana ovzduší

- Ve všech nových zastavitelných plochách bude řešena plynofikace nebo alternativní zdroje vytápění a ohřevu vody - splněno

Ochrana proti hluku

- V bezprostřední blízkosti frekventované silnice procházející obcí, nebude územní plán navrhovat zastavitelné plochy pro bydlení – splněno.
- Návrh rozvojových ploch bude v souladu s s právními předpisy v oblasti ochrany veřejného zdraví – splněno.

Ochrana zemědělského půdního fondu

- Součástí nového územního plánu bude přezkum nerealizovaných návrhových ploch stávajícího platného ÚPN SÚ a jeho změn – splněno
- Vyhodnocení předpokládaných důsledků na ZPF budou zpracována jako součást územního plánu se

zřetelem k zákonům a podle Metodických pokynů – splněno.

Ochrana pozemků určených k plnění funkce lesa

- V případě dotčení pozemků do vzdálenosti 50m od kraje lesa je nutno postupovat v souladu s ustanovením § 14 lesního zákona – splněno.

G. Požadavky na veřejně prospěšné stavby, veřejně prospěšná opatření a asanace

- Územní plán vymezí ve smyslu obecně závazných právních předpisů veřejně prospěšné stavby, veřejně prospěšná opatření a asanace, včetně ploch nezbytných k zajištění jejich výstavby a řádného užívání pro stanovený účel - splněno

H. Požadavky vyplývající ze zvláštních právních předpisů (například požadavky civilní ochrany, obrany státu, ochrany ložisek nerostných surovin, ochrany před povodněmi)

Zájmy civilní ochrany

- Problematika civilní ochrany bude zpracována dle vyhl.č. 380/2002 Sb.- splněno.

I. Požadavky a pokyny pro řešení hlavních střetů zájmů a problémů v území

Chyba! Záložka není definována.

- Podmínky pro řešení ÚP vyplývající z územně analytických podkladů – splněny.

J. Požadavky na vymezení zastavitelných ploch a ploch přestavby

- Územní plán prověří vhodné funkční využití stávajících zastavěných a zejména nezastavěných ploch v zastavěném území. V návaznosti na zastavěné území pak bude hledat možnost umístění nových zastavitelných ploch převážně s funkčním využitím pro bydlení, občanskou vybavenost, služby, drobné podnikání, drobnou výrobu a sport a rekreaci. – splněno.
- Územní plán posoudí a podle výsledku navrhne nové zastavitelné plochy, popřípadě plochy přestavby, pro bydlení, výrobu, občanskou vybavenost, technickou infrastrukturu, případně i plochy smíšené – splněno.

K. Požadavky na vymezení ploch a koridorů, ve kterých bude uloženo prověření změn jejich využití územní studií

Požadavky splněny.

M. Požadavky na vyhodnocení vlivů územního plánu na udržitelný rozvoj území

Nebyly uplatněny žádné požadavky.

N. Případný požadavek na zpracování konceptu, požadavky na zpracování variant

Nebyly uplatněny žádné požadavky.

O. Požadavky na uspořádání obsahu územního plánu a na uspořádání obsahu jeho odůvodnění s ohledem na charakter území a problémy k řešení včetně měřítek výkresů a počtu vyhotovení

Požadavky splněny.

II.3. KOMPLEXNÍ ZDŮVODNĚNÍ PŘIJATÉHO ŘEŠENÍ VČETNĚ VYBRANÉ VARIANTY

Cílem územního plánu je vytvoření předpokladů pro výstavbu a pro udržitelný rozvoj území, spočívající ve vyváženém vztahu podmínek pro příznivé životní prostředí, pro hospodářský rozvoj a pro soudržnost společenství obyvatel obce. Územní plán usiluje o vytvoření nejvhodnější urbanistické a organizační skladby funkčních zón s ohledem na identitu, tradici a historii městyse a společensko-ekonomické podmínky.

Východím hlediskem koncepčního přístupu k řešení územního plánu a rozvojové urbanizace obce je dosažení trvale udržitelného rozvoje obce. Územní plán usiluje o zajištění optimálního životního a pracovního prostředí pro obyvatelstvo a úměrné usměrnění rozvoje zařízení pro výrobu, sport, rekreaci a cestovní ruch, bez násilného narušení historických i stávajících urbanistických struktur a architektonických hodnot a především bez narušení kulturních, památkově chráněných hodnot, zanechaných předchozími generacemi.

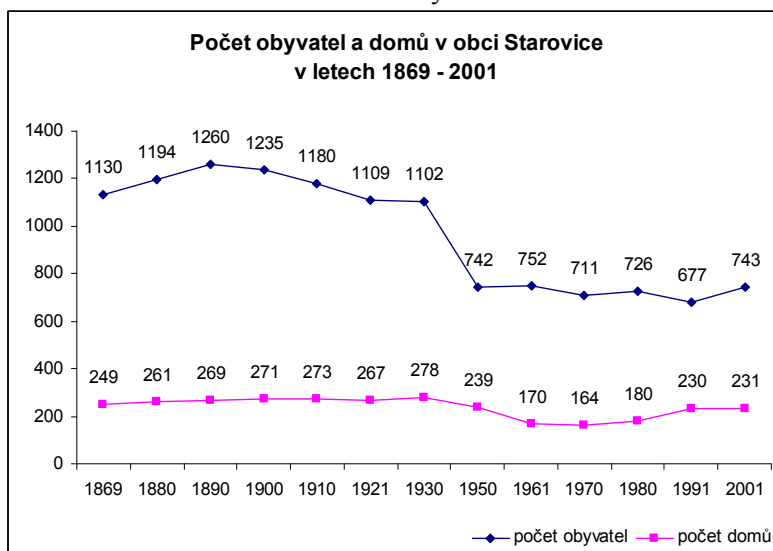
Při formování urbanistické koncepce rozvoje je zohledněno původní prostorově – funkční uspořádání a rozložení sídla v krajině. Na základě rozboru historických, přírodních, demografických i urbanistických podmínek byla vypracována urbanistická koncepce územního plánu.

V územním plánu není uvažováno se vznikem nových satelitních sídlišť. Stavební růst sídla je navržen v rozvojových územích vyplňujících volné či uvolněné plochy v zastavěném území a na plochách logicky navazujících na současné zastavěné území. Bez návaznosti na zastavěné území jsou navrhovány pouze plochy s jinými funkcemi (plochy pro arboretum, rozhlednu, sportovní střelnici...). Nadále zůstane zachován urbanistický půdorys obce.

Významným omezujícím faktorem při návrhu územního plánu byla existence limitů využití území.

II.3.1. Demografický vývoj

Počet obyvatel v obci Starovice se v minulosti výrazně měnil:



(Historický lexikon obcí ČR, ČSÚ)

V letech 1869 - 1930 se počet obyvatel v obci pohyboval nad hranicí 1100 obyvatel, po skončení druhé světové války došlo v souvislosti s odsunem Němců ke značnému pohybu obyvatel z obce, která byla do té doby německá. Ačkoliv vesnice byla dosídlena obyvateli okolních obcí, počet obyvatel

Starovice významně trvale poklesl. K 31.7.2009 bylo v obci Starovice 813 trvalých obyvatel.

S ohledem na závěry Projekce obyvatelstva v Jihomoravském kraji do roku 2050 (ČSÚ), lze očekávat, že počet trvale bydlících obyvatel obce bude z dlouhodobého hlediska spíše klesat, nebo stagnovat. V blízké budoucnosti však můžeme vzhledem k výborné dosažitelnosti obce s rozšířenou působností (Hustopeče) a dlouhodobému trendu snižování obloženosti bytů očekávat spíše mírný nárůst počtu obyvatel a zvýšený zájem o obytnou výstavbu v obci. Vycházíme-li z procentuálního nárůstu počtu obyvatel mezi lety 1991 a 2001 (SLBD), který činil 9,7 %, pak by k roku 2030 vrostl počet trvalých obyvatel obce přibližně na 970. Takto vysoká ustálená míra nárůstu počtu obyvatel se však nepředpokládá, odhadujeme, že **k roku 2030** bude v obci cca **900** trvalých obyvatel.

Zastavěné území obce je v současné době zastavěno poměrně intenzivně a poskytuje málo možností pro zahušťování další výstavbou. Kompaktní charakter zástavby intravilánu obce vyvolal nutnost hledat pro novou obytnou výstavbu i vhodné pozemky mimo zastavěné území obce.

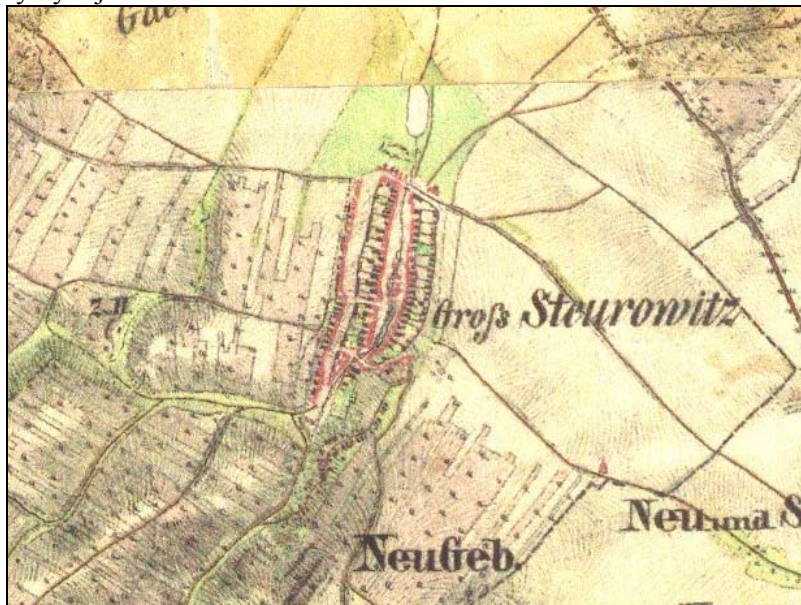
Nově jsou vymezeny plochy zastavitelného území pro bydlení v rodinných domech, plochy smíšené obytné, plochy smíšené - vinné sklepy, rekreace a bydlení, plochy smíšené - vinné sklepy a rekreace, plochy výrobní, plochy občanské vybavenosti a další.

II.3.2. Historický vývoj obce a urbanistická koncepce

Při formování urbanistické koncepce rozvoje je zohledněno původní prostorově – funkční uspořádání a rozložení obce v krajině. Převážnou část katastru tvoří velkovýrobně obhospodařovaná zemědělská krajina, místy členěná rozptýlenou krajinnou zelení. Podíl lesů v krajině je malý.

Zástavba obce Starovice je orientována přibližně ve směru sever – jih. Na návsi se typicky nacházejí objekty občanské vybavenosti.

Urbanistický vývoj sídla:



II. vojenské mapování, 1836-52, měřítko 1: 28 800

© 2nd Military Survey, Section No. xy, Austrian State Archive/Military Archive, Vienna

Sídlo se postupem doby rozšiřovalo, historický půdorys obce však zůstal do dnešního dne zřetelně zachován. Severozápadně od obce vznikl výrobní areál zemědělské výroby, na západním okraji obce pak nová ulice obytné zástavby (tzv. 4. řádek). Na jižním okraji obce vznikla zástavba vinných sklepů. S výjimkou zemědělského areálu zůstal zachován kompaktní tvar sídla.



Urbanistická struktura obce v roce 2010
© GEODIS Brno

Územní rozvoj je v územním plánu Starovice směřován jak na okraje obce, tak do zastavěného území.

Důraz je kladen na posílení funkce bydlení, funkce smíšené a funkce výrobní. Územní plán rovněž navrhuje plochy krajinné zeleně.

Zastavěné území je poměrně kompaktně zastavěno. Pro obytnou výstavbu jsou proto z větší části navrženy zastavitelné plochy mimo zastavěné území, avšak s vazbou na něj.

Při řešení návrhu územního plánu jsou v maximální možné míře respektovány současné stabilní přírodní a umělé prvky:

- konfigurace terénu
- vodní toky
- tvarování větrolamů (lesních porostů)
- chráněná zemědělská půda

II.3.3. Plochy bydlení – přehled a odůvodnění vymezených zastavitelných ploch

Výpočet potřeby pozemků pro nové rodinné domy do r. 2030:

Pro stanovení celkové potřeby počtu nových rodinných domů je třeba vzít v úvahu stáří a kvalitu stávajícího bytového fondu, velikost cenové domácnosti, předpoklad asanací rodinných domů a další aspekty.

PROGNÓZA BYTOVÉ VÝSTAVBY		Vstupní hodnoty	návrh do r. 2030
Aktuální počet obyvatel (SLBD 2001)		743	
Předpokládaný počet obyvatel v roce 2030		900	
Přírůstek (+) / úbytek (-) počtu obyvatel			157
Počet trvale obydlených bytů (SLBD 2001)		218	
Počet neobydlených bytů (SLBD 2001)		23	
Stávající obložnost trvale obydlených bytů dle SLBD 2001			3,40825688
Předpokládaná obložnost bytů v r. 2020		2,8	
POTŘEBA BYTŮ:			
pokrytí přírůstku počtu obyvatel			56,1
snížení obložnosti byt. fondu - stávající obyvatelstvo			47,4
odpad byt. fondu	z důvodu stavebního stavu	4	
	z důvodu urbanistického řešení	0	
celkem bytů			107,4
celkem domů (5% dvoubytových)			102,1
z toho	na původ. dříve zastavěných parcelách (po demolici)	4	
využití části neobydlených bytů		11	
zbývá			87,1
+ rezerva 10 %			8,7
CELKOVÁ POTŘEBA NOVÝCH STAVEBNÍCH POZEMKŮ PRO RD			96
Celkový počet bytů v roce 2020			313,8

V souladu s požadavkem na novou bytovou výstavbu byly v územním plánu vymezeny plochy pro bydlení s kapacitou přibližně 97 stavebních míst. Další rodinné domy by bylo možné realizovat v zastavěném území na plochách označených jako plochy stabilizované. Návrh zastavitelných ploch tedy odpovídá vypočtené potřebě.

Přehled a charakteristika vybraných ploch:				
Označení návrhu ve výkresech	Umístění lokality	Orientační počet RD	Vhodný typ zástavby	Odůvodnění, hodnocení lokality, technická připravenost
BR 1	Jihovýchodní okraj obce	42	izolované RD nebo dvojdomy,	Zastavitelná plocha navazuje na zastavěné území. Pozemek se k severu svažuje, lokalita je dopravně dostupná po stávající komunikaci. Nutno vybudovat komunikaci, chodníky, inženýrské sítě.
BR 2	Východní okraj obce	9	izolované RD nebo dvojdomy	Zastavitelná plocha navazuje na zastavěné území. Rovinatý pozemek, lokalita je dobře dopravně dostupná po stávající komunikaci. Nutno dobudovat sítě technické infrastruktury. Klidná lokalita.
BR 3	Východní okraj obce	6	izolované RD	Zastavitelné plochy vymezené v návaznosti na zastavěné území. Plochy budou dopravně obslouženy ze stávajících místních komunikací, sítě technické

				infrastruktury jsou v dosahu.
BR 4	Jihozápadní okraj obce	27	izolované RD nebo dvojdomy,	Zastavitelná plocha navazuje na zastavěné území. Plocha je situována na pozemcích svažujících se nejvýznamněji v jižní části plochy. Dopravní napojení lze řešit jak ze severní strany, tak z jižní strany, napojením na stávající komunikace. Nutno vybudovat komunikaci, komunikace pro pěší a inženýrské sítě.
BR 5 BR 6	Centrální část obce	2	izolované RD nebo řadové domy	Zastavitelné plochy jsou vymezeny v zastavěném území jako prodloužení stávající řadové zástavby v centrální části obce. Dobrá dopravní dostupnost, sítě technické infrastruktury v dosahu.
BR 7 BR 8	Západní okraj obce	2	izolované RD	Zastavitelné plochy vymezené v návaznosti na zastavěné území. Plochy budou dopravně obslouženy ze stávajících místních komunikací, sítě technické infrastruktury jsou v dosahu.
SO 1	Východní okraj obce	9	izolované RD nebo dvojdomy	Zastavitelná plocha navazuje na zastavěné území. Rovinatý pozemek, lokalita je dopravně obsluhována ze stávající místní komunikace. Sítě technické infrastruktury v dosahu.
Celkem		cca 97	rodinných domů	

Do návrhu ÚP nebyla zařazena návrhová plocha bydlení v rodinných domech na parcele č. 775, jejíž vymezení bylo požadováno vlastníkem pozemku. Zpracovatel ÚP požadavku nevyhověl z důvodu nevhodné urbanistické polohy bez návaznosti na zastavěné území nebo zastavitelné plochy.

II.3.4. Občanská vybavenost - přehled a odůvodnění vymezených zastavitelných ploch

Výstavba objektů občanské vybavenosti je umožněna na plochách občanské vybavenosti a na plochách smíšených obytných (SO). Jedná se o plochy v jižní části obce.

V ÚP Starovice je navržena plocha občanské vybavenosti západně od obce u střelnice, tato plocha umožní realizaci arboreta. Plocha občanské vybavenosti, vymezená ve volné krajině jihovýchodně od obce, je určena pro realizaci vyhlídkové věže (rozhledny). Plocha je situována ve vyvýšené poloze v místě mimořádných dálkových pohledů.

Ubytování je v regulativech umožněno také v soukromých vinných sklepech. V ÚP je umožněn rozvoj měkké turistiky - ubytování v soukromí – ať už v neobydlených rodinných domech, nebo v nevyužitých částech rodinných domů, přípustné jsou i přístavby domů určené právě pro nabídku ubytování.

Stávající možnosti sportovního využití (fotbalové hřiště, tenisové kurty) budou rozšířeny o další, ÚP navrhuje plochu sportu a tělovýchovy pro obnovu sportovní střelnice.

Označení návrhu ve výkresech	Odůvodnění, hodnocení lokality, technická připravenost
OV 1	Návrh plochy občanské vybavenosti západně od obce u staré střelnice. Plocha je určena pro

	realizaci arboreta. Plocha je situována při stávající účelové komunikaci.
OV 2	Návrh plochy občanské vybavenosti pro realizaci rozhledny, dobrá dopravní dostupnost - plocha je situována u stávající komunikace a cyklotrasy.
OT 1	Návrh plochy pro tělovýchovu a sport pro realizaci sportovní střelnice. Plocha se nachází na místě staré střelnice, západně obce, při stávající komunikaci. Inženýrské sítě nutno dobudovat.

II.3.5. Smíšená území - přehled a odůvodnění vymezených zastavitelných ploch

Územní rozvoj ploch smíšených se navrhuje v jižní části obce v návaznosti na zastavěné území jako rozšíření ploch smíšených - vinných sklepů a rekreace a v zastavěném území jako funkční změna stávajících ploch smíšených - vinné sklepy a rekreace na plochy smíšené - vinné sklepy, rekreace a bydlení.

Dále jsou navrženy plochy smíšené obytné na východním okraji obce (SO) a plochy smíšené výrobní (SV) na východním a jižním okraji obce.

Označení návrhu ve výkresech	Odůvodnění, hodnocení lokality, technická připravenost
SO 1	Plochy smíšené obytné jsou vymezeny na východním okraji obce, v návaznosti na zastavěné území. Dobrá dopravní dostupnost po stávající komunikaci, sítě technické infrastruktury nutno částečně dobudovat.
SS 1 SS 2 SS 3	Plochy smíšené – vinné sklepy a rekreace (SS) jsou vymezeny v návaznosti na stávající plochy SS na západním okraji obce. Plochy jsou dopravně dostupné za stávající nezpevněné komunikace. Sítě technické infrastruktury nutno v případě potřeby dobudovat.
SS 4	Plocha smíšená – vinné sklepy a rekreace (SS) je vymezena v zastavěném území ve východní části obce. Plocha je dopravně dostupná ze stávající nezpevněné komunikace. Sítě technické infrastruktury nutno dobudovat.
SS 5 SS 6 SS 7	Plochy smíšené – vinné sklepy a rekreace (SS) jsou vymezeny v zastavěném území, jedná se o plochy přestavby. Na plochách je požadováno zpracování územní studie.
SB 1	Plocha smíšená – vinné sklepy, rekreace a bydlení je vymezena z větší části v zastavěném území na jihozápadním okraji obce. Dobrá dopravní dostupnost, leží při stávající místní komunikaci. Dostupnost sítí technické infrastruktury v místě.
SB 2	Plocha smíšená – vinné sklepy, rekreace a bydlení je vymezena v zastavěném území v centrální části obce. Dobrá dopravní dostupnost, leží při stávající místní komunikaci. Dostupnost sítí technické infrastruktury v místě.
SB 3	Plocha smíšená – vinné sklepy, rekreace a bydlení je vymezena v zastavěném území na západním okraji obce. Dopravní dostupnost ze stávající komunikace. Dostupnost sítí technické infrastruktury v místě.
SB 4	Plocha smíšená – vinné sklepy, rekreace a bydlení je vymezena v zastavěném území na východním okraji obce. Dopravní dostupnost ze stávající místní komunikace. Sítě technické infrastruktury v místě.
SV 1	Plochy smíšené výrobní, plocha je vymezena v zastavěném území na východním okraji obce. Plocha je dopravně dostupná ze stávající nezpevněné komunikace. Sítě technické infrastruktury nutno dobudovat.
SV 2	Plochy smíšené výrobní, plocha je vymezena v návaznosti na zastavěné území. Plocha je dobře dopravně dostupná. Sítě technické infrastruktury nutno dobudovat.

II.3.6. Výroba – přehled a odůvodnění vymezených zastavitelných ploch

Výroba zemědělská, zpracovatelské provozy

ÚP Starovice navrhuje plochu výroby zemědělské jižně od obce, tato plocha je určena pro realizaci „farmářského dvora“. Výstavba zemědělských objektů je přípustná např. na plochách VS (výroby a skladování).

Plochy výroby a skladování

Územní plán vymezuje plochy výroby a skladování. Plocha VS 1 je vymezena severozápadně od obce v návaznosti na stávající výrobní areál, zastavitelná plocha VS 2 je vymezena východně od obce na okraji katastru, tato plocha bude obsluhována sítěmi technické infrastruktury z katastrálního území Hustopeče u Brna.

Výroba drobná, výrobní služby

ÚP Starovice navrhuje rozvojové plochy pro drobnou výrobu. Plochy výroby drobné jsou navrženy v zastavěném území v centrální části obce a na jejím východním okraji.

Provozování řemesel je umožněno i na jiných funkčních plochách, kde toto využití nebude v rozporu se statutem funkční plochy.

Výroba energie

Územní plán Starovice přebírá ze starého územního plánu vymezení malé plochy pro výrobu energie. V této ploše je možné umístění větrné elektrárny.

Označení návrhu ve výkresech	Odůvodnění, hodnocení lokality, technická připravenost
VD 1	Plocha výroby drobné je vymezena v zastavěném území, jedná se o plochu přestavby. Síť technické infrastruktury v místě, dobrá dopravní dostupnost, leží při místní komunikaci.
VD 2	Plocha výroby drobné je vymezena v centrální části obce, jedná se o plochu přestavby. Síť technické infrastruktury v dosahu, dobrá dopravní dostupnost (při stávající komunikaci).
VD 3	Plocha výroby drobné na východním okraji obce, jedná se o plochu přestavby. Síť technické infrastruktury a komunikaci nutno dobudovat.
VS 1	Plocha výroby a skladování navazuje na stávající areál výroby západně od obce. Plocha je situována při silnici III/00220 ve směru na Uherčice.- dobrá dopravní dostupnost. Základní síť technické infrastruktury v dosahu.
VS 2	Zastavitelná plocha výroby a skladování je vymezena na okraji katastrálního území východně od obce u silnice II. třídy. Síť technické infrastruktury budou řešeny z navazujícího katastrálního území Hustopeče u Brna.
VZ 1	Zastavitelná plocha výroby zemědělské jižně od obce v návaznosti na zastavěné území a zastavitelné plochy. Síť technické infrastruktury nutno dobudovat. Přeložku el. vedení VN včetně OP nutno respektovat.
VE 1	Plocha výroby energie na vyvýšeném místě v blízkosti zástavby na jižním okraji obce. Síť technické infrastruktury potřebné pro provoz zařízení nutno dobudovat. Plocha je situována u stávající účelové komunikace.

II.3.7. Plochy veřejných prostranství a dopravní infrastruktury, plochy vnitrosídelní zeleně

Veřejná prostranství jsou v obci stabilizována, územní plán je navrhuje rozšířit o plochu v severní části obce u rybníka.

Navrhovat nová veřejná prostranství má smysl především v rozvojových lokalitách. V souvislosti s vyhláškou č. 501/2006 Sb., o obecných požadavcích na využívání území, § 7, je nutné vymezit pro každé dva hektary zastavitelné plochy bydlení, rekreace, občanského vybavení anebo smíšené obytné plochy veřejného prostranství o výměře nejméně 1000 m²; do této výměry se nezapočítávají pozemní komunikace. Nová veřejná prostranství jsou navržena v návaznosti na plochy bydlení. V plochách BR 1 a BR 4 upřesní polohu veřejných prostranství navazující územní studie.

Plochy silniční dopravy mimo zastavěné území (DS) jsou reprezentovány plochami dálnice D2 a silnic II. a III. třídy.

Územní plán navrhuje plochy pro založení vnitrosídelní i krajinné zeleně.

Plochy veřejné a parkové zeleně (UZ) jsou navrženy v návaznosti na stávající a navrhované plochy bydlení v rodinných domech – viz. kap. II.3.7.

Při úpravách a dosadbách zeleně je nutno klást důraz na použití původních domácích druhů dřevin. Vhodnými dřevinami jsou listnaté stromy a keře, lesní i okrasné. Zásadně neuvažovat stromy s nepříznivými účinky na alergiky (topoly, břízy). Zvláštní důraz je nutno klást na péči o zeleň.

Označení návrhu ve výkresech	Odůvodnění, hodnocení lokality, technická připravenost
UP 1	Plochy veřejných prostranství jsou vymezeny v severní části obce u rybníka na pozemcích ve vlastnictví obce. Při stávající silnici 3. třídy.
UZ 1	Plocha veřejné (parkové) zeleně na jihozápadním okraji obce. V zastavěném území, při stávající komunikaci. Pozemky ve vlastnictví obce.
UZ 2	Plocha veřejné (parkové) zeleně na severním okraji obce za bytovkou, u fotbalového hřiště. Navazuje na zastavěné území. Pozemky z větší části ve vlastnictví obce.
UZ 3	Plocha veřejné (parkové) zeleně na severozápadním okraji obce. Mimo zastavěné území, v návaznosti na zástavbu rodinných domů, při stávající silnici 3. třídy. Silniční OP nutno respektovat.
UZ 4	Plocha veřejné (parkové) zeleně v západní části obce, navazuje na zastavěné území. Záměr realizace výsadby veřejné zeleně na obecním pozemku v blízkosti komunikace.

II.3.8. Plochy technické infrastruktury

ÚP Starovice navrhuje plochy technické infrastruktury severně od obce určené pro nakládání s odpady (TO 1) a další plochu technické infrastruktury menší výměry v centrální části obce (TI 1).

Označení návrhu ve výkresech	Odůvodnění, hodnocení lokality, technická připravenost
TI 1	Plocha technické infrastruktury je vymezena v centrální části obce v zastavěném území.
TO 1	Plocha technické infrastruktury – nakládání s odpady severně od obce za rybníkem je vymezena v návaznosti na stávající plochy technické infrastruktury (čistírna odpadních vod). Plocha je určena pro realizaci sběrného dvora.

II.3.9. Odůvodnění ploch s jiným způsobem využití než je stanoveno vyhl. 501/2006 Sb.

V územním plánu je využita možnost daná ustanovením § 3 odst. 4 vyhl. 501/2006 Sb. členit podrobněji plochy s rozdílným způsobem využití.

Zdůvodnění, proč byly dále vymezeny plochy s jiným způsobem využití než je stanoveno v § 4-

SS	Plochy smíšené – vinné sklepy a rekreace	Plochy smíšené – vinné sklepy a rekreace byly vymezeny z toho důvodu, že vyhl.č. 501/2006 Sb. nepamatuje na tyto funkční plochy, které jsou specifikou Jižní Moravy. Smyslem vymezení ploch SS je umožnit existenci těchto specifických objektů, které mají charakter výrobně-rekreační a často slouží i pro bydlení nebo cestovní ruch, při stanovení nezbytných technických podmínek pro umístění pozemků staveb pro bydlení a rekreaci (z hlediska možnosti dopravního napojení a vyřešení nakládání s odpady).
SB	Plochy smíšené- vinné sklepy, rekreace a bydlení	Plochy smíšené – vinné sklepy, rekreace a bydlení byly vymezeny ze stejného důvodu jako plochy SS (viz. výše) s umožněním využití těchto i pro bydlení. Tyto plochy byly vymezeny v lokalitách, které splňují požadavky z hlediska dopravního napojení a přítomnosti sítí technické infrastruktury.
UZ	Plochy veřejné zeleně	Zahrnují pozemky parků, dětských hřišť a malých vodních ploch. Jsou vymezeny proto, aby byla zaručena ochrana systému sídelní zeleně před zastavěním.
NK	Plochy zeleně krajinné	Byly vymezeny k ochraně nelesní zeleně v zemědělské krajině. Tato zeleně má nezastupitelný význam ekologický, protierozní, krajinářský a její přínos je i ve vytváření pocitu obytné krajiny.

II.3.10. Odůvodnění vymezených prostorových regulativů

V souladu s ustanovením § 43 odst. (1) zákona č. 183/2006 Sb., v platném znění, územní plán stanovuje koncepci prostorového uspořádání obce. V zastavěném a zastavitelném území obce jsou vymezeny prostorové regulativy, které stanovují nejvýše přípustnou podlažnost zástavby a v některých plochách i koeficient zastavění plochy.

Jako základní podlažnost je v územním plánu stanovena podlažnost 2 (tj. dvě nadzemní podlaží) s tím, že navíc je přípustné i obytné podkroví. Tato podlažnost v převážné části obce zajistí uchování obrazu obce, respektování panoramatu zástavby v dálkových pohledech s dominantou kostela, začlenění zastavitelných ploch do krajinného rázu. Výšková regulace v plochách výrobních je stanovena nikoliv v nadzemních podlažích, ale v metrech, z důvodu odlišného charakteru zástavby (bude se často jednat o halové stavby).

V plochách BR1 a BR4 jsou přípustné pouze objekty o 1 nadzemním podlaží, vzhledem k náhorní poloze a riziku negativních vlivů na krajinný ráz i obraz obce.

Ze stejného důvodu je u plochy BR1, která je silně pohledově exponovaná z dálnice i z příjezdových komunikací do obce, stanoven koeficient zastavění ploch. Cílem je předejít nepřiměřené koncentraci zástavby a vytvořit podmínky pro optické odclonění objektů vzrostlou zelení.

Vymezení prostorových regulativů viz. textová část ÚP Starovice, kap. I.F.2.

Koeficient zastavění ploch byl vymezen u těch ploch, u kterých hrozí riziko příliš velké intenzity zástavby, což by mělo negativní vliv na pohodu prostředí a množství odváděných dešťových vod ze střech a zpevněných ploch (s odkazem na uplatnění § 21 odst. (3) vyhl.č. 501/2006 Sb., v platném znění).

II.3.11. Odůvodnění vymezení veřejně prospěšných staveb a opatření

Ve smyslu obecně závazných právních předpisů vymezuje územní plán ve výkrese č. I.05 veřejně prospěšné stavby, veřejně prospěšná opatření a asanace.

Do VPS nebyla zahrnuta plocha veřejného prostranství UP 1 , neboť se nachází na pozemku v majetku Obce Starovice.

Jako veřejně prospěšné stavby a veřejně prospěšná opatření, pro které je možné vyvlastnit práva k pozemkům a stavbám, byly vymezeny (označení odpovídá popisu ve výkrese č. I.05):

Označení VPS/ VPO	Druh VPS/ VPO	Umístění (k.ú.)	Odůvodnění zařazení stavby mezi VPS, resp. plochy mezi VPO
T1	veřejná technická infrastruktura	Starovice	Plocha veřejné technické infrastruktury je určena pro realizaci odpadového (sběrného) dvora.
T2	veřejná technická infrastruktura	Starovice	Plocha veřejné technické infrastruktury určená pro realizaci hasičské zbrojnice.
T3 – T48	veřejná technická infrastruktura	Starovice	Sítě veřejné technické infrastruktury (vedení a stavby technického vybavení a s nimi provozně související zařízení, například vodovody, kanalizace, stavby a zařízení pro nakládání s odpady, energetická vedení, kabely veřejné komunikační sítě) pro obsluhu stávající zástavby a zastavitelných ploch vymezených ÚP Starovice. Tyto sítě byly přednostně umisťovány do pozemků veřejných prostranství, resp. pozemků v majetku obce nebo ČR. V některých případech to ale z technických důvodů nebylo možné.
D1	veřejná dopravní infrastruktura	Starovice	Doplnění komunikací pro pěší v obci podél silnice zvýší bezpečnost dopravy.
D2	veřejná dopravní infrastruktura	Starovice	Místní komunikace nezbytná pro obsluhu zastavitelné plochy pro bydlení, včetně inženýrských sítí pro veřejnou potřebu.
V1 – V4	místní biocentra	Starovice	Místní biocentra jsou vložena do regionálního biokoridoru RBK091. Realizace ÚSES posílí ekologickou stabilitu krajiny. ÚSES nelze v plném rozsahu realizovat na obecních pozemcích nebo pozemcích ve vlastnictví ČR.

II.3.12. Odůvodnění vymezení koridorů pro veřejně prospěšné stavby a veřejně prospěšná opatření:

Územní plán Starovice vymezuje následující koridory pro veřejně prospěšné stavby a opatření, pro které je možné u konkrétních staveb a opatření vyvlastnit práva k pozemkům a stavbám:

Označení VPS/ VPO	Druh VPS/ VPO	Umístění (k.ú.)	Odůvodnění zařazení stavby mezi VPS, resp. plochy mezi VPO
KV1-KV9	koridory pro založení	Starovice	Koridory pro založení prvků ÚSES jsou vymezeny

	prvků ÚSES		pro regionální a místní biokoridory. Realizace ÚSES posílí ekologickou stabilitu krajiny. Biokoridory propojují stávající a navržená místní biocentra a umožňují migraci živočichů mezi stabilními zónami. ÚSES nelze v plném rozsahu realizovat na obecních pozemcích nebo pozemcích ve vlastnictví ČR.
KD1	koridor pro veřejnou dopravní a technickou infrastrukturu	Starovice	Koridor KD1 pro veřejnou dopravní a technickou infrastrukturu je vymezen pro realizaci silničního obchvatu města Hustopeče a doprovodných inženýrských sítí. Poloha silničního obchvatu v rámci koridoru bude upřesněna v navazujícím řízení.

II.3.13. Odůvodnění vymezení ploch a koridorů, ve kterých bude uloženo prověření změn jejich využití územní studií

V ÚP Starovice jsou vymezeny zastavitelné plochy a plochy přestavby, ve kterých je uloženo prověření změn jejich využití územní studií jako podmínka pro rozhodování. Jedná se o tyto plochy:

Označení ploch	Odůvodnění
<ul style="list-style-type: none"> ▪ BR1 – plocha bydlení v rodinných domech ▪ BR4 – plocha bydlení v rodinných domech 	Plošně rozsáhlé lokality, komplikované z hlediska dopravní obsluhy, vedení inženýrských sítí i terenní konfigurace. Je nutno prověřit více variant zástavby a urbanistické koncepce, s cílem výběru architektonicky, technicky a ekonomicky nejvhodnějšího řešení.
<ul style="list-style-type: none"> ▪ SB2 – plocha smíšená – vinné sklepy, rekreace a bydlení ▪ SB3 – plocha smíšená – vinné sklepy, rekreace a bydlení 	
<ul style="list-style-type: none"> ▪ SS5 – plocha smíšená – vinné sklepy a rekreace ▪ SS6 – plocha smíšená – vinné sklepy a rekreace ▪ SS7 – plocha smíšená – vinné sklepy a rekreace 	Územní zastavovací studie prověřila především možnosti umístění nových objektů a požadavky na architektonické řešení staveb (objemové řešení, materiál, ...)
<ul style="list-style-type: none"> ▪ BR1 – plocha bydlení v rodinných domech 	

II.3.14. Odůvodnění vymezení ploch a koridorů, ve kterých bude uloženo pořízení a vydání regulačního plánu

V ÚP Starovice nebylo účelné vymezit plochy a koridory, ve kterých bude uloženo pořízení a vydání regulačního plánu, ani plochy, ve kterých je pořízení a vydání regulačního plánu podmínkou pro rozhodování o změnách jejich využití.

II.3.15. Odůvodnění vymezení architektonicky nebo urbanisticky významných staveb

V ÚP Starovice jsou vymezeny architektonicky a urbanisticky významné plochy, pro které může vypracovávat architektonickou část projektové dokumentace staveb jen autorizovaný architekt (§ 17 písm. d) a § 18 písm. a) zákona č. 360/1992 Sb.). Jedná se o tyto stavby a plochy (zákres je proveden ve výkrese č. I.02) :

Označení ploch	Odůvodnění
▪ zastavitelná plocha bydlení v rodinných domech BR 1	Pohledově exponovaná náhorní poloha nad obcí, stavby se uplatní i v dálkových pohledech a v panorama obce
▪ stavby v pohledově exponovaných plochách VD 3 a SV 1	Plochy v blízkosti hřbitova, rizikové z hlediska možných negativních dopadů na samotný hřbitov, ale i obraz obce (náhorní poloha).

II.4. ZDŮVODNĚNÍ ŘEŠENÍ DOPRAVY

II.4.1. Silniční doprava

K.ú. Starovice prochází tyto dálnice a silnice:

- dálnice D-2 – Brno – Břeclav – státní hranice
- II/425 – Rajhrad – Břeclav – státní hranice
- III/00220 – Starovice – Uherčice

Trasy dálnice D2 a silnic II. a III. třídy jsou v území stabilizované. Uvedené silnice zajišťují dopravní spojení s okolními obcemi a současně i přímou dopravní obsluhu zástavby obce.

Intenzity dopravy – stav v roce 2005:

č. silnice	Sčítací úsek	Počet vozidel/ 24 hod.
D2	6-8720	19 400
II/425	6-0240	5565

V ÚP Starovice se vymezuje koridor dopravní a technické infrastruktury (KD1), vymezený pro realizaci silničního obchvatu města Hustopeče, v souladu s rozpracovaným ÚP Hustopeče.

Úpravy silnic mimo zastavěné území a zastavitelné území budou prováděny dle zásad ČSN 736101 „Projektování silnic a dálnic“, v zastavěném a zastavitelném území budou úpravy prováděny v odpovídající funkční skupině a typu komunikace dle zásad ČSN 736110 „Projektování místních komunikací“.

II.4.2. Místní a účelové komunikace

Místní komunikace probíhají obcí ve směru přibližně S – J. Trasa místních komunikací je stabilizovaná. Obsluha zemědělských a lesních pozemků je zajištěna stabilizovanými účelovými komunikacemi. Při řešení připojení jednotlivých lokalit na silnice nutno postupovat dle vyhlášky č. 104/1997 Sb., kterou se provádí zákon č. 13/1997 Sb., o pozemních komunikacích.

II.4.3. Doprava v klidu

Všechny nové obytné objekty i objekty občanské vybavenosti by měly mít řešeno parkování a odstavování vozidel na vlastním pozemku dle ČSN 73 6056 a dle zásad ČSN 73 6110 „Projektování místních komunikací“. Pro řešené území se přitom stanoví stupeň motorizace 1:2,5.

Toto ustanovení však nelze plně aplikovat na objekty stávající, zvláště pak na objekty umístěné v sevřené (řadové) zástavbě. Tyto objekty jsou odkázány na parkování na veřejných prostranstvích, ať už na parkovištích nebo podél místních komunikací.

II.4.4. Železniční dráha

V řešeném území se nenachází.

II.4.5. Cyklistická a pěší doprava

V okolí obce jsou stávající cyklotrasy a cyklostezky, obcí prochází Velkopavlovická vinná stezka. ÚP Starovice doplňuje stávající komunikace pro pěší o nové úseky.

II.4.6. Ostatní druhy dopravy

Civilní letectví v řešeném území nemá žádné zájmy.

Vodní doprava: V řešeném území se nenachází žádná sledovaná vodní cesta, ani zde neprochází plánovaná trasa průplavu D-O-L.

II.5. ZDŮVODNĚNÍ ŘEŠENÍ TECHNICKÉHO VYBAVENÍ

II.5.1. Zásobování vodou

Obec Starovice má vodovod pro veřejnou potřebu, který je majetkem VaK Břeclav a.s. a je provozován společností VaK Břeclav a.s.

Obec je zásobována pitnou vodou ze skupinového vodovodu Hustopeče přírodním řadem z vodojemu Uherčice 2 x 250 + 1000 (výhled) m³. Obec je pod tlakem tohoto VDJ, přes obec je vedena voda pro Hustopeče přírodním řadem do VDJ Hustopeče 2 x 250 m³ (230,5/226,2). Čerpací stanice před obcí Starovice, pro zvýšení tlaku, je v současné době mimo provoz.

Vodovodní síť v obci Starovice je rozdělena do dvou tlakových pásem – část je pod tlakem vodojemu Uherčice 2 x 250 m³ (240,6/237,0 m n.m.), druhá část pod tlakem ATS umístěné v jižní části obce.

Prameniště, zdroje vody

V obci se nenachází žádný místní zdroj, který by splňoval vyhlášku č.376/2000. Zdrojem vody pro skupinový vodovod (SV) Hustopeče jsou jímací území Nová Ves (vydatnost cca 35 l/s), Vranovice I (vydatnost 17,0 l/s) a Vranovice II (vydatnost 28,0 l/s). Odběr vody z těchto jímacích území je však dle vyjádření VaK Břeclav, a.s., omezen jak z důvodu vydatnosti, tak i kvality vody. Stávající systém zásobování pitnou vodou „SV Hustopeče“ nelze zatížit významným odběrem vody bez předchozího rozšíření zdrojů s následnými investicemi.

Variantně je (výhledově) uvažováno s napojením SV Hustopeče na Vířský oblastní vodovod. Přívod do SV Hustopeče bude napojen na přívaděč Rajhrad – Židlochovice (Brno – venkov) a ukončen v prameništi Vranovice propojením na dnešní výtlačné řady z prameniště do VDJ Uherčice a Pouzdřany.

Po položení přivaděče Rajhrad – SV Hustopeče bude vodojem Židlochovice umístěn na odbočce z tohoto řadu.

Potřeba vody pro obec Starovice

Potřeba vody je stanovena s přihlédnutím k předpokládanému počtu obyvatel. Podle přílohy č. 12 k vyhlášce č. 428/2001 Sb., v platném znění, činí směrná roční potřeba vody na 1 obyvatele bytu:

- Na jednoho obyvatele bytu bez tekoucí teplé vody (na kohoutku) k **25 m3/rok**, tj. 68,5 l/os/den.
- Na jednoho obyvatele bytu s tekoucí teplou vodou (na kohoutku) **35 m3/rok**, tj. 96 l/os/den

Dále uvádí příloha č. 12 vyhlášky č. 428/2001 Sb., ve znění vyhl.č. 120/2011 Sb., směrnou roční potřebu vody pro:

- veřejné budovy, školy
- hotely, ubytovny a internáty
- zdravotnická a sociální zařízení
- kulturní a osvětové podniky, sportovní zařízení
- restaurace, vinárny
- provozovny (18, 26, 30 m3)
- prodejny
- hospodářská zvířata a drůbež, ...

Protože územní plán nestanovuje závazně kapacity žádných uvedených zařízení, uvažujeme paušální započtení těchto zařízení v roční potřebě vody na 1 obyvatele zvýšením o 20 %. V následující bilanci není započítána potřeba vody pro plochu VS2 (ta je následně vyčíslena samostatně):

	Účelových jednotek	Roční potřeba vody dle přílohy č. 12 Vyhl. 428/2001 Sb.		
Počet obyvatel (2030):	900	46	(m3/os./rok)	
Paušální podíl na vybavenost a výrobu (%)	30	13,8	(m3/os./rok)	
Rekreační ubytování (lůžka)	30	60	(m3/os./rok)	
Potřeba vody		l/os/den	m3/den	l/s
Specifická potřeba vody Qd	- obyvatelstvo	126,03	113,425	1,313
	- vybavenost, výroba	37,81	34,027	0,394
	- ubytování	164,38	4,932	0,057
	Celkem		152,384	1,764
Nerovnoměrnost potřeby:	- max.denní potřeba $Q_m=Q_d*1,5$		228,575	2,646
	- hodinové maximum $Q_h=Q_m*1,8$			4,762

	Účelových jednotek	Roční potřeba vody dle přílohy č. 12 Vyhl. 428/2001 Sb., v platném znění		
Počet obyvatel (návrh):	900	35	(m3/os./rok)	
Paušální podíl na vybavenost (%)	20	7	(m3/os./rok)	
Výroba a zemědělství		18	(m3/os./rok)	
Rekreační ubytování (lůžka)	30	45	(m3/os./rok)	
Potřeba vody		l/os/den	m3/den	l/s
Specifická potřeba vody Qd	- obyvatelstvo	95,89	86,301	0,999
	- vybavenost, výroba	19,18	17,260	0,200
	- výroba a zemědělství	49,32	0,000	0,000
	- ubytování	123,29	3,699	0,043
	Celkem		107,260	1,241
Nerovnoměrnost potřeby:	- max.denní potřeba $Q_m=Q_d*1,5$		160,890	1,862
	- hodinové maximum $Q_h=Q_m*1,8$			3,352

Vypočtená potřeba vody bude pokryta z vodovodu pro veřejnou potřebu. Pro informaci – podle údajů VaK Břeclav, a.s., činí současná spotřeba vody pro obec Starovice 80 m3/den, 0,9 l/s.

Koncepce zásobování vodou se nemění.

Zásobování plochy výroby a skladování VS2 se uvažuje z vodovodní sítě města Hustopeče. Potřeba vody je investorem vyčíslena na 4,2-6,3 l/s (uvažuje se zde 1200 zaměstnanců).

Územní plán řeší napojení rozvojových lokalit na vodovodní síť, navrhované vodovodní řady budou vedeny pokud možno po veřejných pozemcích v zeleném pásmu příp. pod chodníkem a podle možností zaokrouhovány.

Návrh vodovodní sítě je v souladu s Plánem rozvoje vodovodů a kanalizací Jm kraje.

Tlakové poměry

podle vyhl. č 428/2001 Sb., kterou se provádí zákon č. 274/2001 Sb., musí být hydrodynamický přetlak v rozvodné síti v místě napojení vodovodní přípojky nejméně 0,25 Mpa, při zástavbě do dvou nadzemních podlaží je dostatečný přetlak 0,15 Mpa. Maximální přetlak v nejnižších místech vodovodní sítě každého tlakového pásma by neměl přesáhnout 0,6 Mpa, v odůvodněných případech se může zvýšit až na 0,7 Mpa.

Vodovodní síť v obci Starovice je rozdělena do dvou tlakových pásem – část (1. tlakové pásmo) je pod tlakem vodojemu Uherčice 2 x 250 m3 (240,6/237,0 m n.m.), druhá část (2. tlakové pásmo) pod tlakem ATS umístěné v jižní části obce.

Výpočet minimálního hydrodynamického tlaku v DTP:

Min. hladina ve vodojemu	...	237,00 m n.m.
Minimální požadovaný přetlak	...	15,0 m
<u>Rezerva na tlakové ztráty</u>	...	<u>5,00 m</u>
Minimální hydrodynamický tlak	...	<u>217,00 m n.m.</u>

Výpočet maximálního hydrodynamického tlaku v DTP:

Max. hladina ve vodojemu	...	240,62 m n.m.
<u>Nejnižše položená oblast obytné zástavby</u>	...	<u>189,0 m n.m.</u>
Maximální hydrostatický tlak	...	0,5162 Mpa

Hydrodynamický tlak v síti DTP vyhovuje.

ATS 2. tlakového pásma zásobuje zástavbu v rozmezí kót 207-252 m n.m. Na toto tlakové pásmo se navrhuje připojit i zástavbu v plochách SB2, SB3, SS5 a SS6 – jedná se vesměs o vinné sklepy, s menším podílem rodinných domů a ubytovacích zařízení. Za tím účelem bude nutno v navazujícím řízení posoudit kapacitu stávající ATS podle výsledku provést případné úpravy (rozšíření).

Zastavitelné plochy BR1, BR2 a SS7 bude zásobovat nově vzniklé 3. tlakové pásmo, pod tlakem ATS umístěné nedaleko hřbitova. Polohu inženýrských sítí v zastavitelné ploše BR1 upřesní navazující územní studie.

Zastavitelná plocha BR4 se nachází na náhorní plošině v nadmořské výšce 214-227 m n.m.. Nelze ji proto zásobovat z vodovodu 1. tlakového pásma. Bude zásobována z navrhovaného IV. tlakového pásma vodovodu, pod tlakem nové ATS umístěné v severovýchodním rohu této plochy. Polohu inženýrských sítí v zastavitelné ploše BR4 upřesní navazující územní studie.

Zabezpečení požární vody

Navržený vodovodní systém musí vyhovovat ČSN 73 0873 „Zásobování požární vodou“. Uvedená norma udává m.j. nejmenší dimenze potrubí, vzdálenosti hydrantů a stanovuje hodnoty odběru vody a obsahu požární nádrže. Dimenze stávajícího vodovodního potrubí v obci je 80, 100 a 110 mm. Dimenze DN 80 vyhoví jako zdroj požární vody u rodinných domů a nevýrobních objektů do plochy 120 m². Dimenze DN 100 vyhoví jako zdroj požární vody pro nevýrobní objekty o ploše 120-1500 m² a výrobní objekty a sklady do plochy 500 m².

Potřeba požární vody:

- ryze obytná území: vodovody by měly být dimenzovány na položku č. 2 tabulky tabulky č. 2 výše uvedené ČSN, tj. na nevýrobní objekty o ploše 120-1500 m². Odběr pro $v=0,8$ m/s činí $Q=6$ l/s, pro $v=1,5$ m/s (s požárním čerpadlem) je $Q=12$ l/s, obsah nádrže požární vody min. 22 m³.
- výrobní areály včetně přírodních vodovodních řadů k těmto areálům na položku č. 4 tabulky č. 2 výše uvedené ČSN, tj. na výrobní objekty, sklady a otevřená technologická zařízení o ploše větší než 1500 m². Odběr pro $v=0,8$ m/s činí $Q=14$ l/s, pro $v=1,5$ m/s (s požárním čerpadlem) je $Q=25$ l/s, obsah nádrže požární vody min. 45 m³. Potrubí min. DN 150.

Dále stanovují normy, že u hydrantu pro odběr požární vody má být podle ČSN 73 0873 zajištěn minimální statický přetlak nejméně 0,2 Mpa a při odběru nemá přetlak poklesnout pod 0,05 Mpa.

V zastavitelných plochách, ležících v 1. tlakovém pásmu vodovodu, budou umístěny nové nadzemní požární hydranty resp. nadzemní výtokové stojany, v maximálních vzdálenostech dle ČSN 73 0873.

Pro rodinné domy platí následující základní požadavky:

- Vzdálenost požárních hydrantů od požárních úseků max. 200 m
- Vzdálenost výtokových stojanů a čerpacích stanišť u přirozených zdrojů požární vody max. 600 m
- Vzdálenost požárních nádrží od požárních úseků max. 600 m

Vodovod ve Starovicích je rozdělen do dvou tlakových pásem, přičemž 2. tlakové pásmo je zásobováno přes ATS a nesplňuje požadavky na požární vodovod. Rovněž navrhovaná III. a IV. tlaková pásma budou zásobována přes ATS. Za tím účelem budou na koncích vodovodních řadů 1. tlakového pásma, v místě s dostatečným tlakem, osazeny nadzemní výtokové stojany, které budou zajišťovat požární vodu pro převážnou část zastavitelných ploch. Pouze v zastavitelné ploše BR1 bude nutno v navazující územní studii řešit umístění požární nádrže.

Další požární nádrž bude třeba v navazujícím řízení řešit v plochách SV1 a VZ1 (postačí jedna společná nádrž).

II.5.2. Odkanalizování a čištění odpadních vod

V obci je místy vybudována dešťová kanalizace s vyústěním do Starovického potoka a kompletní systém odkanalizování stávající zástavby kanalizací splaškovou. Splaškové vody jsou odváděny k likvidaci na mechanicko-biologickou ČOV aktivační s nitrifikací a denitrifikací (pro 1000 EO), která leží na levém břehu Starovického potoka na severním okraji obce. Vyčištěné vody jsou odvedeny do rybníka, kal z ČOV je odvážen.

Produkce splaškových vod: viz kapitola [Zásobování vodou](#).

	produkce (m ³ /os.den)	jednotka	2015
Počet obyvatel			900
Produkce odp.vod m ³ /den:		m ³ /den	152,3
odpadní vody balastní (20%)		m ³ /den	30,46
CELKEM přítok na ČOV (m ³ /den)		m ³ /den	182,8
CELKEM přítok na ČOV (l/s)		l/s	2,12
Bilance znečištění odpadních vod na přítoku na čistímu odp. vod:			
- BSK5	0,06/ob.	kg/den	54,00
- NL	0,055/ob.	kg/den	49,5
- CHSK	0,110/ob.	kg/den	99

Údaje o projektovaných kapacitách ČOV Starovice (převzaty z projektové dokumentace):

- Množství odpadních vod
- Počet ekvivalentních obyvatel 1 000 EO
- Počet napojených obyvatel 900
- Potřeba vody 120,0 l.obyv-1.den-1
- Produkce odpadních vod 138,0
- Množství odpadních vod - obyvatelstvo 120,0 m³.den-1
- Celkem Q₂₄ 138,0 m³.d-1 , 5,8 m³.h-1, 1,6 l.s-1
- Denní maximum Q_v 198,0 m³.d-1 , 8,3 m³.h-1, 2,3 l.s-1
- Hodinové maximum Q_H 16,5 m³.h-1, 4,6 l.s-1
- Koeficient maximálního průtoku 4,0
- Maximální průtok Q_{MAX} 6,4 l.s-1
- Minimální průtok Q_{MIN} 3,8 m³.h-1, 1,0 l.s-1

Znečištění odpadních vod:

- Počet ekvivalentních obyvatel 1 000 EO
- BSK5 na obyvatele 60 g.obyv-1.d-1
- BSK5 zatížení 60,0 kg.d-1
- Průměrná koncentrace 435 mg.l-1
- CHSK na obyvatele 120 g.obyv-1.d-1
- CHSK zatížení 120,0 kg.d-1
- Průměrná koncentrace 870 mg.l-1
- NL na obyvatele 55 g.obyv-1.d-1
- NL zatížení 55,0 kg.d-1
- Průměrná koncentrace 399 mg.l-1
- Nc na obyvatele 11 g.obyv-1.d-1
- Nc zatížení 11,0 kg.d-1
- Průměrná koncentrace 80 mg.l-1

- P_c na obyvatele 2,5 g.obyv-1.d-1
- P_c zatížení 2,5 kg.d-1
- Průměrná koncentrace 18,1 mg.l-1

Odtok z ČOV:

- Q_{24} 1,6 l.s-1
- Q_v 2,3 l.s-1
- BSK5 20,0 mg.l-1, 0,03 g.s-1, 2,8 kg.d-1, 1,0 t.rok-1
- CHSK 100,0 mg.l-1, 0,2 g.s-1, 13,8 kg.d-1, 5,0 t.rok-1
- NL 25,0 mg.l-1, 0,04 g.s-1, 3,5 kg.d-1, 1,3 t.rok-1
- N-NH₄ + 15,0 mg.l-1, 0,02 g.s-1, 2,1 kg.d-1, 0,8 t.rok-1
- N_c 20,0 mg.l-1

Návrh kanalizační sítě je v souladu s Plánem rozvoje vodovodů a kanalizací Jihomoravského kraje (PRVKJMK).

Neznečištěné dešťové vody budou v maximální možné míře likvidovány vsakováním na vlastním pozemku.

II.5.3. Zásobování elektrickou energií

V katastrálním území Starovice se nenacházejí žádné výrobní elektrické energie ani rozvodny VVN/VN. Řešeným územím neprochází elektrické vedení nadřazené sítě.

Jižně od obce prochází elektrické vedení VN 22 kV č. 388. Z něj je elektrická energie do obce přiváděna odbočnými venkovními vedeními VN 22 kV. S výstavbou dalších větví vedení VN se v tomto území neuvažuje. Koncepce zásobování území elektrickou energií se nemění.

Uvedená vedení jsou územně stabilizována, pouze v souvislosti s návrhem zastavitelných ploch BR1 a SV2 je navržena na jižním okraji obce přeložka vedení VN.

Elektrická energie je využívána obyvateli pro osvětlení, pohon elektrospotřebičů a k ohřevu teplé užitkové vody. V malé míře je elektrická energie rovněž využívána k vytápění.

Posouzení velikosti odběru:

výpočet je proveden podle směrnice č. 13/98, kterou vydaly JME, a.s. Směrnice slouží pro vypracování technických návrhů distribučních sítí NN a návrhů distribučních sítí na úrovni vstupních studií pro územní plánování. Určuje orientační zatížení bytových odběrů dle stupně elektrifikace domácností a charakteru zástavby. Dále umožňuje určit orientační hodnoty zatížení základních nebytových odběrů.

Stupeň elektrizace bytů:

Sazba	Odpovídající stupeň elektrizace	Druh odběru el.energie	Maximální zatížení	
			P_{maxb} (kW)	doba
BBS B	A	základní (osvětlení, drobné spotřebiče, bez vytápění)	0,7	dopoledne
	B1	dtto A + příprava pokrmů elektricky	1,5	dopoledne
BN	B2	osvětlení, vaření a ohřev TUV	3	v noci
BV	C1	akumulační vytápění	15	v noci
BP	C2	dtto B2 + přímotopné vytápění elektrickou energií	15	dopoledne

BH	C3	smíšené	7,5	v noci
----	----	---------	-----	--------

Typ obce: VENKOVSKÁ, typ zástavby: VENKOVSKÁ

Vzhledem k plynofikaci obce uvažujeme se stupněm elektrifikace:

- „B1“ u 50 % bytového fondu,
- „B2“ u 30 % bytového fondu
- „C1“ u 10 % bytového fondu
- „C2“ u 10 % bytového fondu

Orientační návrh počtu transformačních stanic pro účely územního plánu:

venkovská obec, výpočet proveden dle tab.č. 3 a tab. č. 15

V návrhovém období ÚP uvažujeme 900 obyvatel (viz kap. II.3.1) a 388 bytů (viz výpočet v kap. II.3.3.).

	%	Bytů (návrh)	Měrné zatížení 1 BJ na úrovni TS VN/NN (kW)	Podíl odběrů na max. zatížení v hlavních časových pásmech dne			Zatížení TS VN/NN v návrhovém období celkem (kW)		
				dopol.	večer	noc	dopol.	večer	noc
Celkový počet bytů v návrhovém období	100	388							
- z toho kategorie "A"	0	0	0,83	0,50	1,00	0,29	0,00	0,00	0,00
- z toho kategorie "B1"	50	194	1,50	1,00	0,73	0,13	291,00	212,43	37,83
- z toho kategorie "B2"	30	116	2,10	0,50	0,37	1,00	122,22	90,44	244,44
- z toho kategorie "C1"	10	39	9,70	0,17	0,20	1,00	63,98	75,27	376,36
- z toho kategorie "C2"	10	39	15,00	0,35	0,35	1,00	203,70	203,70	582,00
- z toho kategorie "C3"	0	0	6,00	0,80	0,90	1,00	0,00	0,00	0,00
Podíl nebytového odběru (dle tab. "Parametry odběru elektrifiny" pro venkovské obce)			0,35				135,80	135,80	135,80
Zatížení CELKEM (kW):							816,70	717,64	1376,43
Potřebný počet transformátorů Si=400 kVA, využití max. 80%, účinnost v síti 0,95							2,69	2,36	4,53

Obec je obsluhována 4 trafostanicemi. Dále se zde nachází několik trafostanic privátních.

Počet stávajících trafostanic nevyhovuje. ÚP Starovice navrhuje nové trafostanice na východním okraji obce, kde je soustředěna budoucí obytná zástavba. Další trafostanice jsou navrženy pro zastavitelné plochy pro výrobu a pro ČOV.

Nová rozvodná energetická vedení NN jsou uvažována v kabelovém zemním provedení, v souladu s § 24 odst. (1) vyhl. č. 501/2006 Sb., o obecných požadavcích na využívání území, podle kterého se rozvodné energetické a telekomunikační vedení v zastavěných částech obcí umísťují pod zem.

II.5.4. Zásobování plynem

Katastrálním územím Starovice prochází v souběhu následující tranzitní plynovody

- 2x VVTL plynovod DN 900
- VVTL plynovod DN 800

- VVTL plynovod DN 1000
- VVTL plynovod DN 1400

VVTL plynovody obcházejí obec na východě, dále se za rybníkem stáčí severozápadním směrem a pokračují do k.ú. Velké Němčice.

Obec je plynofikována. V územním plánu Starovice jsou zakresleny trasy stávajících plynovodů a navrhovaných plynovodů STL. Územní plán řeší zásobování zastavitelných ploch zemním plynem.

Přívod do obce je proveden vysokotlakou přípojkou z VTL plynovodu, který vede souběžně s dálnicí D2 východně od obce. Na okraji obce je umístěna regulační stanice VTL/STL po pravé straně silnice II. třídy při příjezdu do Starovic od Hustopeč.

BILANČNÍ POSOUZENÍ ZÁSOBOVÁNÍ PLYNEM

Uvažovaná potřeba plynu v roce 2030: výpočet potřeby plynu je proveden dle směrnice pro zpracování generelů v působnosti JMP z roku 1987. Uvažujeme 100 % zásobení obyvatelstva plynem ve 3 spotřebitelských kategoriích.

A- 10 % příprava pokrmů (odběr 0,7 m³/h, 200 m³/rok)

B – 5 % příprava pokrmů + ohřev TUV (1,8 m³/h, 750 m³/rok)

C – 85 % příprava pokrmů + ohřev TUV + otop (2,6 m³/h, 3000 m³/rok)

	%	Bytů (návrh)	Odběr na 1 BJ m3/hod	Odběr na 1 BJ m3/rok	Odběr celkem m3/hod	Odběr celkem m3/rok
Celkový počet bytů v roce 2030:	100	388				
- z toho kategorie "A"	10	38,8	0,7	200	27,16	7760
- z toho kategorie "B"	5	19,4	1,8	750	34,92	14550
- z toho kategorie "C"	85	329,8	2,6	3000	857,48	989400
Obyvatelstvo celkem:					920	1011710

Porovnáním se stávajícím odběrem, resp. s výší odběru v roce 2000, se však uvedené hodnoty jeví nadnesené. Svou roli navíc sehraje nová mnohem přísnější tepelně technická norma, díky níž by se měly výrazně snížit tepelné ztráty objektů a tedy i množství tepla na otop.

Odběr plynu v r. 2000:

Název odběratele	Počet	m3 / hod		m3 / rok	
	odběratelů	ukazatel	celkem	ukazatel	celkem
domácnosti	210	1,6	336	3000	630000
ZD vepřín - kravín	1	30	30	60000	60000
restaurace - sál	1	25	25	50000	50000
obchod	1	5	5	12000	12000
škola	1	12	12	27000	27000
víceúčelový objekt (cihelna)	1	25	25	50000	50000
zdravotní středisko	1	30	30	60000	60000
kulturní dům	1	20	20	60000	60000
obecní úřad	1	10	10	20000	20000
fara	1	5	5	10000	10000
ZD - administrativní budova	1	20	20	30000	30000
CELKEM			518		1009000

II.5.5. Zásobování teplem

V současné době je zásobování teplem v řešeném území založeno na lokálních zdrojích. Koncepce

zásobování teplem založená na lokálních zdrojích se nemění.

II.5.6. Využití obnovitelných zdrojů energie

Za obnovitelné zdroje energie jsou považovány energie sluneční, větrná, vodní, geotermální a energie z biomasy.

Vzhledem k poloze, podmínkám a charakteru řešeného území lze uvažovat rovněž s využitím netradičních zdrojů elektrické energie.

Přehled možností využití netradičních a obnovitelných zdrojů energie:

- Energie vody: v řešeném území neperspektivní.
- Energie větru: v řešeném území se lokálně nacházejí vhodné podmínky pro využití větrné energie. ÚP Starovice vymezuje plochu výroby energie pro umístění stožárové větrné elektrárny.
- Solární energie: velmi rychle se rozvíjející obor. V řešeném území jsou příznivé podmínky pro využití solární energie, pro přeměnu na elektrickou energii na fotovoltaickém principu.
- Tepelná čerpadla: jedná se o zařízení, která čerpají teplo z okolního prostředí (vody, vzduchu, země, ale také odpadní teplo) a transformují tuto nízkopotenciální tepelnou energii na energii vysokopotenciální. Vzhledem k vysokým pořizovacím nákladům se však tento zdroj u nás dosud na rozdíl od vyspělých západních zemí v masovějším měřítku neprosadil. S růstem cen energií lze předpokládat větší zájem o tepelná čerpadla. Již dnes by měla být tepelná čerpadla zvažována jako reálná alternativa vytápění v těch oblastech, kde není zaveden zemní plyn nebo CZT. Význam však mají pouze u nových objektů, neboť tomuto způsobu vytápění musí být podřízeno i řešení celé topné soustavy. V řešeném území velmi perspektivní jako lokální zdroj tepla.
- Využití dřevní hmoty (pilin, lesních štěpků, palivového dřeva): v řešeném území nepřilíší perspektivní.
- Využití energie biomasy spalováním a zplynováním: v poslední době se stává oblíbeným zdrojem energie pro vytápění zemědělských objektů, rodinných domů a bytových domů, prosazuje se dokonce jako zdroj pro méně rozsáhlé systémy CZT.
- Využití energie biomasy tzv. mokřými procesy – fermentací (produkce etanolu) a anaerobním vyhníváním (výroba bioplynu): ÚP Starovice neumožňuje v k.ú. Starovice realizaci bioplynové stanice.

II.5.7. Přenos informací

Řešeným územím prochází řada dálkových a sdělovacích kabelů, tyto byly zakresleny v grafické části ÚP Starovice. Návrh zastavitelné plochy BR 6 si vyžádá přeložku sdělovacího kabelu.

Dva dálkové kabely jsou vedeny v souběhu s tranzitními plynovody VVTL východně a severně od obce, dva v souběhu s dálnicí D2, dálkový kabel Hustopeče – Pohořelice vede podél silnice III/02200.

ÚP Starovice respektuje trasy stávajících dálkových a sdělovacích kabelů.

Obsluhu rozvojových lokalit telekomunikačními sítěmi uvažujeme v zemních kabelech, podle § 4 odst. 5) vyhl. č. 137/1998 Sb., o obecných technických požadavcích na výstavbu, podle kterého se rozvodné energetické a telekomunikační vedení v zastavěných částech obcí umísťují pod zem.

II.5.8. Ropovody a produktovody

Nejsou.

II.5.9. Nakládání s odpady

Systém nakládání s odpady se řídí zákonem č. 185/2001 v platném znění. Zákon ukládá v § 17 obcím a fyzickým osobám tyto hlavní povinnosti:

- (1) Na obce se vztahují povinnosti původců podle § 16, pokud dále zákon nestanoví jinak.
- (2) Obec může ve své samostatné působnosti stanovit obecně závaznou vyhláškou obce systém shromažďování, sběru, přepravy, třídění, využívání a odstraňování komunálních odpadů vznikajících na jejím katastrálním území, včetně systému nakládání se stavebním odpadem.
- (3) Obec je povinna v souladu se zvláštními právními předpisy²⁴) určit místa, kam mohou fyzické osoby odkládat komunální odpad, který produkují, a zajistit místa, kam mohou fyzické osoby odkládat nebezpečné složky komunálního odpadu (např. zbytky barev a spotřební chemie, zářivky, rozpouštědla). Povinnost zajištění míst k odkládání nebezpečných složek komunálního odpadu obec splní určením místa k soustředování nebezpečných složek komunálního odpadu ve stanovených termínech, minimálně však dvakrát ročně, a dále zajištěním odvozu oprávněnou osobou. Obec může tento systém v případě potřeby doplnit pravidelným mobilním svozem oprávněnou osobou.
- (4) Fyzické osoby jsou povinny odkládat komunální odpad na místech k tomu určených a ode dne, kdy tak obec stanoví obecně závaznou vyhláškou, komunální odpad odděleně shromažďovat, třídít a předávat k využití a odstraňování podle systému stanoveného obcí, pokud odpad samy nevyužijí v souladu s tímto zákonem a zvláštními právními předpisy.
- (5) Původci, kteří produkují odpad zařazený podle Katalogu odpadů jako odpad podobný komunálnímu z činnosti právnických osob a fyzických osob oprávněných k podnikání, mohou na základě smlouvy s obcí využít systému zavedeného obcí pro nakládání s komunálním odpadem. Smlouva musí být písemná a musí obsahovat vždy výši sjednané ceny za tuto službu.

Systém nakládání s komunálním, ale i stavebním odpadem na území obce ve své samostatné působnosti stanovila obecně závaznou vyhláškou.

V obci chybí sběrný dvůr, územní plán vymezuje plochu technické infrastruktury – nakládání s odpady (TO). Na této ploše je umožněna realizace odpadového dvora, je možné umístit i případnou recyklační linku na zpracování stavebního odpadu, popř. kompostárnu.

Skládky v katastru obce:

V řešeném území se nacházejí staré ekologické zátěže – černé skládky. ÚP Starovice navrhuje asanaci těchto ploch (viz. výkresová část ÚP Starovice).

II.6. DŮSLEDKY ÚP VE VTAHU K ROZBORU UDRŽITELNÉHO ROZVOJE ÚZEMÍ

II.6.1. Environmentální pilíř, důsledky na přírodní hodnoty

Krajský úřad Jihomoravského kraje, Odbor životního prostředí vyloučil významný vliv územního plánu Starovice na evropsky významné lokality a ptačí oblasti. Dotčení dalších zájmů ochrany přírody a krajiny, u nichž je k výkonu státní správy příslušný krajský úřad ve smyslu ustanovení § 77a zákona č. 114/1992 Sb., o ochraně přírody a krajiny ve znění pozdějších předpisů, nebylo shledáno. Vyhodnocení vlivů ÚP Starovice na životní prostředí, ve smyslu zákona č. 100/2001 Sb, není požadováno.

Natura2000 a zvláště chráněná území

V řešeném území se nenachází vyhlášená zvláště chráněná území přírody, ani území soustavy Natura2000.

Ochrana krajiny a krajinného rázu

ZÚR Jihomoravského kraje (výkr. I_3) zařadily k.ú. Starovice do oblasti se shodným krajinným typem I/17.2.1 polní, pravěké sídelní krajiny pannonica na Kyjovsku a Hustopečsku

Základní cílová charakteristika oblasti:

I/17.2.1	Jedná se o mezotyp, který je nejrozšířenějším v JMK (46,69% území). Je soustředěn především v téměř celém okrese Břeclav a z poloviny i v okrese Znojmo, Hodonín a Vyškov. Představuje nejúrodnější zemědělské oblasti celé ČR. Pro tento typ oblasti je typické mírně znečištěné ovzduší, areály vinných sklepů s typickou architekturou, nejúrodnější zemědělské půdy v rámci celé ČR, mimořádné klimatické podmínky pro pěstování teplomilných kultur včetně vinné révy a chov ryb, pomístní přítomnost geotermálních a minerálních pramenů, rozvinuté a úspěšné zemědělské podniky, relativně vysoký technický i prostorový standart vesnického bydlení, nízká možnost povodní a sesuvů půdy.
-----------------	---

Charakteristika oblastí a míst krajinného rázu byla v Územně analytických podkladech ORP Hustopeče provedena.

Řešené území leží na rozhraní tří geomorfologických celků. Západní část katastrálního území Starovice se nachází v geomorfologickém celku Dolnomoravský úval, východní část k.ú. v celku Dyjskosvratecký úval a sever řešeného území v celku Ždánický les. Krajina řešeného území je krajinou zemědělskou, krajinou plošin a pahorkatin.

Posouzení vlivu změn využití území na krajinný ráz a jeho hodnoty má smysl zejména pro dílčí změny, které se nacházejí v pohledově exponovaných částech obce, v blízkosti příjezdových silničních komunikací, cyklostezek a stezek vedoucích do obce. Vzhledem ke zvládnutému terénu a údolní poloze obce je otevřená zemědělská krajina pohledově exponovaná zejména z vyšších poloh. Nacházejí se zde také vyhlídkové body pro dálkové pohledy krajinou, ÚP Starovice umísťuje v jednom z těchto bodů na hranici k.ú. vyhlídkovou věž (rozhlednu).

Realizace změn využití návrhových ploch bude znamenat změnu obrazu zastavěných území i krajinného rázu. Zastavěním ploch vymezených novým územním plánem dojde k rozšíření zastavěného území obce. Pro minimalizaci zásahů do krajinného rázu byly stanoveny pro příslušné plochy prostorové regulativy. Rozvojové zastavitelné plochy jsou navrhovány zejména na okrajích obce, tedy ve vyvýšených polohách. V ÚP Starovice jsou navrhovány zastavitelné plochy bez návaznosti na zastavěné území, jedná se o plochu pro tělovýchovu a sport, která je určena pro realizaci sportovní střelnice, a plochu výroby a skladování. Z pohledu ochrany krajinného rázu nejsou rozvojové plochy navrhované územním plánem Starovice významně rizikové.

Dílčí návrhy územního plánu Starovice budou mít akceptovatelný vliv na hodnoty krajinného rázu.

Územní systém ekologické stability

Krajina představuje soubor ekosystémů, které se v ní historicky vytvořily. Jedná se jednak o ekosystémy původní, jednak o ekosystémy umělé, vzniklé větším či menším přičiněním člověka. Člověk přírodní pochody, interakce a vazby usměřuje, ruší a zakládá nové.

K posílení ekologické stability je třeba zachovat, doplnit či nově vytvořit síť záchytných bodů (BIOCENTER) a jejich spojnic (BIOKORIDORŮ), která by zajišťovala spojení mezi stabilními zónami.

Těmito biocentry a biokoridory jsou takové ekosystémy, které jsou druhotně a skladebně bohaté; bude se tedy jednat zejména o lesy, trvalé drnové formace (louky, pastviny, úhory) a trvalou zeleň rostoucí mimo les, vodní toky a nádrže a jejich doprovodné břehové porosty, rašeliniště, mokřady a

chráněná území přírody. Dohromady tvoří KOSTRU EKOLOGICKÉ STABILITY. Má-li však tato kostra optimálně plnit svůj účel, je třeba ji doplnit do fungujícího systému o chybějící biocentra a biokoridory. Takto vzniklý systém se nazývá ÚZEMNÍ SYSTÉM EKOLOGICKÉ STABILITY KRAJINY, který má zejména následující funkce:

- uchovává přírodní genofond krajiny
- příznivě působí na okolní, ekologicky méně stabilní území
- umožňuje polyfunkční využívání krajiny

Hodnocení ekologické stability v obci Starovice:

OBEC	KES
Starovice	1,47

Zdroj: ÚAP ORP Hustopeče, 2010

Koeficient ekologické stability území je větší než 1,00 – jedná se tedy o vcelku vyváženou krajinu. Podíl zemědělské půdy z celkové výměry obce činí 86,2 %, zatímco lesní půda představuje jen 1,3 % z celkové výměry.

Koncept ÚSES byl do ÚP Starovice převzat z plánu ÚSES (AGERIS, spol. s.r.o., Brno 2011; RNDr. Jiří Kocián).

Hlavními výchozími podklady pro řešení územního systému ekologické stability krajiny (ÚSES) dle tohoto dokumentu jsou:

- Zásady územního rozvoje (ZÚR) Jihomoravského kraje - aktualizovaný návrh (Atelier T-plan, s.r.o., 2010);
- Řešení ÚSES v předchozí územně plánovací dokumentaci obce - v Územním plánu sídelního útvaru (ÚPSÚ) Starovice (Ing. arch. Marta Vaculíková, Brno, 1995), ve znění pozdějších změn;
- Územně analytické podklady (ÚAP) obce s rozšířenou působností (ORP) Hustopeče (Institut regionálních informací, s.r.o, Brno, 2010);
- Řešení ÚSES ve schválené či rozpracované územně plánovací dokumentaci (ÚPD) okolních obcí.

Konečné řešení návrhu ÚSES navržené projektantem ÚSES se liší od zdrojových dat ÚAP ORP Hustopeče (2010), a to z následujících důvodů:

- regionální biokoridor RBK091 (RK 116) dosud neměl do své trasy vloženo dostatečné množství biocenter (LBC) a dílčí úseky mezi biocentry nesplňovaly potřebné parametry maximální délky;
- původní biocentrum v prostoru rybníka je z pohledu funkčnosti ÚSES nesmyslné – proto byla jeho poloha upravena;
- místní biokoridor LBK 3 vytváří dosud chybějící návaznost na řešení ÚSES v k. ú. Velké Němčice.

Regionální ÚSES

V katastrálním území Starovice se nachází regionální biokoridor RBK091 (dříve RK 116), který prochází přes k. ú. Starovice ze severní strany.

Dosavadní ÚPD obce (ÚPN SÚ Starovice) zahrnuje vymezení regionálního biokoridoru (RBK) v zásadě odpovídající koncepci obsažené v ZÚR, ovšem s některými zásadními nedostatky či problémy:

- dílčí úseky RBK mezi vloženými lokálními biocentry jsou příliš dlouhé;

- umístění vloženého lokálního biocentra v prostoru rybníka ze severní strany obce není z pohledu funkčnosti ÚSES vhodné;
- vymezení dílčího úseku RBK ve východní části správního území obce (severovýchodně od zastavěného území) je v rozporu s jeho parcelním vymezením provedeným v rámci jednoduché pozemkové úpravy (JPÚ).

Zpřesněné vymezení regionálního biokoridoru (RBK) v územním plánu vychází v první řadě z jeho schematického zobrazení v mapové části ZÚR a respektuje požadavky a úkoly stanovené v bodě (182) textové části ZÚR. Vymezení dílčích skladebných částí RBK dále zohledňuje především předpokládaný celkový mezofilní charakter biokoridoru, potřebu zachování maximální přípustné délky dílčích skladebných částí RBK mezi vloženými biocentry, aktuální stav využití území, parcelní vymezení části RBK v rámci JPÚ, dodržení návaznosti řešení s okolními územími, ochranná pásma liniových vedení technické infrastruktury a do určité míry i původní řešení dle dosavadní ÚPD obce a vlastnické vztahy k pozemkům. V územním plánu je namísto původního označení (RK 116) použito jeho nové označení RBK091 dle ZÚR. Pro informaci je v závorce uveden i původní kód, hlavním důvodem pro zachování tohoto označení je jeho jednoznačnost v rámci celé republiky.

Místní ÚSES:

Návrh místního územního systému ekologické stability navazuje na návrh prvků ÚSES vyššího řádu. V trase regionálního biokoridoru RBK091 (RK 116) jsou vložena lokální biocentra LBC 1/RBK091 (RK 116) – LBC 3/RBK091 (RK 116).

Přehled skladebných částí ÚSES a odůvodnění jejich vymezení

Označení	Funkční typ + biogeografický význam	Odůvodnění vymezení
RBK091 (RK 116/1)	dílčí úsek regionálního biokoridoru	vymezení oproti ÚPSÚ upravené s ohledem na návaznost řešení v novém ÚP Uherčice a na skutečnou polohu zpevněné polní cesty
LBC 1/ RBK091 (RK 116)	lokální biocentrum vložené v trase regionálního biokoridoru	vymezení v zásadě dle ÚPSÚ, s mírným rozšířením dle skutečného rozsahu lesního porostu a na přilehlý obecní pozemek ve dně údolí
RBK091 (RK 116/2)	dílčí úsek regionálního biokoridoru	vymezení oproti ÚPSÚ upravené tak, aby byl minimalizován zábor skutečně využívané zemědělské půdy
LBC 2/ RBK091 (RK 116)	lokální biocentrum vložené v trase regionálního biokoridoru	nové LBC, nutné pro zachování maximální přípustné délky dílčích úseků RBK a využívající významně ladem ležících a obecních pozemků
RBK091 (RK 116/3)	dílčí úsek regionálního biokoridoru	vymezení v zásadě dle ÚPSÚ, s mírnými úpravami v návaznosti na nově vložená LBC

Označení	Funkční typ + biogeografický význam	Odůvodnění vymezení
LBC 3/ RBK091 (RK 116)	lokální biocentrum vložené v trase regionálního biokoridoru	oproti ÚPSÚ výrazně zvětšené, částečně dle návrhu revitalizace Starovického rybníka a jeho okolí, částečně s nezbytným rozšířením o reprezentativní nepodmáčená stanoviště - nové vymezení je vhodnější i s ohledem na potřebu zachování maximální přípustné délky dílčích úseků RBK. Velikost biocentra přesahuje tzv. minimální parametry (3 ha) z těchto důvodů: <ul style="list-style-type: none"> • ve skutečnosti jde o biocentra dvě - mokřadní LBC jako koncové pro větev místního ÚSES na Starovickém potoce a biocentrum mezofilní tvořící součást regionálního biokoridoru RK 116, přičemž plocha rybníka se nedá počítat jako reprezentativní součást • minimální parametry jsou vztaženy k ideálnímu kruhovému tvaru, přičemž při každém jiném tvaru je minimální velikost větší vzhledem k nedostatku lesních ploch v k.ú. Starovice lze předpokládat, že biocentrum bude zatíženo každodenní rekreací obyvatel.
RBK091 (RK 116/4)	dílčí úsek regionálního biokoridoru	vymezení vychází z parcelního vymezení části úseku v rámci JPÚ
LBC 4/ RBK091 (RK 116)	lokální biocentrum vložené v trase regionálního biokoridoru	nové LBC, nutné pro zachování maximální přípustné délky dílčích úseků RBK, vymezené ve vazbě na stávající větrolam a s ohledem na ochranná pásma plynovodů
RBK091 (RK 116/5)	dílčí úsek regionálního biokoridoru	ve srovnání s ÚPSÚ zpřesněné parcelní vymezení dle řešení JPÚ, ve vazbě na stávající větrolam
LBK 1	lokální biokoridor	ve srovnání s ÚPSÚ výrazně změněné vymezení ve vazbě na stávající ladem ležící pozemky, přesně navazující na vymezení LBK v ÚP Popice
LBK 2	lokální biokoridor	ve srovnání s ÚPSÚ výrazně rozšířené vymezení dle návrhu revitalizace Starovického potoka, s využitím pozemků ve vlastnictví obce

Označení	Funkční typ + biogeografický význam	Odůvodnění vymezení
LBK 3	lokální biokoridor	nový LBK, tvořící dosud chybějící článek mezi stávajícími řešeními ÚSES v k. ú. Velké Němčice a Hustopeče u Brna a vhodně využívající výrazných, ladem ležících svahů teras mezi vinicemi, převážně ve vlastnictví obce
LBK 4	lokální biokoridor	ve srovnání s ÚPSÚ převážně výrazně změněné trasování zohledňující zájmy protierozní ochrany a zároveň minimalizace záboru ZPF; návaznost k. ú. Velké Němčice zatím není zajištěna

Interakční prvky:

Příznivé působení biocenter a biokoridorů na okolní méně stabilní až nestabilní krajinu zprostředkovávají **interakční prvky**. Interakční prvky vytvářejí existenční podmínky rostlinám a živočichům, kteří mohou působit stabilizačně v kulturní krajině. Interakčními prvky jsou například ekotonová společenstva lesních okrajů, remízy, skupiny i solitery stromů. Jako velmi pozitivně působící plošný interakční prvek jsou travobylinná společenstva, která ve formě lučních porostů by měla být uplatňována zejména v údolních nivách potoků a řek.

Územní plán navrhuje vymezení stávajících struktur krajinné zeleně v podobě porostů mezi, alejí a remízů za interakční prvky, případně založení nových interakčních prvků.

Významné krajinné prvky

V katastrálním území Starovice nejsou podle zákona č. 114/1992 Sb. evidovány významné krajinné prvky. Významnými krajinnými prvky ze zákona jsou ale všechny lesy, rašeliniště, vodní toky, rybníky, jezera a údolní nivy.

Hydrologické poměry, záplavové území

Územím protéká vodní tok Starovický potok (ve správě povodí Mravy, s.p.), který je územním plánem Starovice respektován. Řešené území nezahrnuje záplavové území.

II.6.2. Ekonomický pilíř, hospodářský potenciál rozvoje

Služby

Řešené území je z pohledu cestovního ruchu poměrně nezajímavé, ačkoliv rekreačním a turistickým potenciálem obec disponuje (ÚAP ORP Hustopeče, 2010). Rozvoj cestovního ruchu bude v ÚP Starovice podpořen návrhem vyhlídkové věže, sportovní střelnice na ploše OT (plochy pro tělovýchovu a sport) a v návaznosti na střelnici návrhem arboreta na ploše občanské vybavenosti.

Plochy výroby

ÚP Starovice rozvíjí plochy výroby a skladování, plochy výroby zemědělské, výroby drobné a plochy výroby energie. Stávající plochy výroby jsou situovány podél silnice III/00220 Starovice – Uherčice severozápadně od obce (stávající areál zemědělské výroby) a v obci, kde jsou plochy drobné výroby o malé rozloze. Hlavní rozvoj výroby je soustředěn v návaznosti na stávající areál zemědělské výroby podél silnice III. třídy, kde se navrhuje jak zastavitelné plochy výroby drobné, tak plochy výroby

a skladování. Zastavěním ploch VS1 a VD1 dojde k vytvoření souvislé zástavby s funkcí výroby.

Mimo navrženou „výrobní zónu“ je situována rozsáhlá plocha výroby a skladování na hranici k.ú. Starovice východně od obce. Tato rozvojová plocha bude dopravně i technicky obsluhována z k.ú. Hustopeče u Brna. Na jižním okraji obce je navržena plocha výroby zemědělské, která je určena pro realizaci „farmářského dvora“.

Dále ÚP Starovice navrhuje plochu přestavby – plochu výroby drobné v centrální části obce (VD2). Ve vyvýšené poloze jižně od obce plochu výroby energie, určenou pro umístění stožárové větrné elektrárny (VE1).

Výrobní činnost je přípustná také v plochách smíšených výrobních (SV), ÚP Starovice navrhuje plochy SV na východním (plocha přestavby) a jižním okraji obce.

Občanská vybavenost

V obci chybí některé části základní občanské vybavenosti. Nachází se zde mateřská škola, základní škola a vyšší vzdělání však v místě chybí. Zdravotní středisko se nachází přímo v obci. Umožněno je také sportovní vyžití místních obyvatel – v obci se nachází fotbalové hřiště, tenisové kurty, sokolovna. Územní plán navrhuje plochy pro rozšíření občanské vybavenosti dílčím návrhem zastavitelné plochy OV1, která je určena pro realizaci arboreta. Plochy pro sport a tělovýchovu (OT) jsou rozšířeny o návrh plochy určené pro obnovení sportovní stělnice.

Jihozápadně od obce umísťuje ÚP návrh plochy občanské vybavenosti pro umístění rozhledny.

II.6.3. Sociální pilíř

Trvale udržitelná společnost musí vykazovat dostatečnou životní úroveň každého jednotlivce a soudržnost společenství obyvatel. Obec Starovice se nachází v atraktivním obslužném území v těsné blízkosti obce s rozšířenou působností Hustopeče. Krajské město, jako významný cíl cest za vyšším vybavením, je časově hůře dostupné. Mezi obcí Starovice a městem Hustopeče dochází k pohybu obyvatel zejména v souvislosti s dojížděnkou za prací.

Nezaměstnanost

Podíl nezaměstnaných ekonomicky aktivních obyvatel ve správním území obce představuje 13,7 % (k 31.12.2009, ÚAP ORP Hustopeče 2010). Vzhledem k vysoké míře nezaměstnanosti hrozí narušení sociální struktury obce. Další zvyšování nezaměstnanosti je nežádoucím jevem, v rámci trvale udržitelného rozvoje území je cílem vytvářet na trhu práce nové příležitosti a podíl nezaměstnaných snižovat. Realizací konkrétních záměrů na návrhových plochách, zejména na plochách určených pro výrobu a plochách smíšených výrobních vzniknou nové pracovní příležitosti. ÚP Starovice přispěje ke zvýšení zaměstnanosti ve správním území obce a potenciálně také sníží počet obyvatel vyjíždějících do zaměstnání mimo obec.

Bydlení

V rámci trvale udržitelné společnosti je potřebné zajistit dostatek příležitostí pro důstojné bydlení. Plochy pro obytnou výstavbu v rodinných domech, stejně jako plochy smíšené – vinné sklepy, rekreace a bydlení, vymezené v novém ÚP Starovice budou mít pozitivní vliv na individuální výstavbu. Údaje o bytovém fondu a nárocích na něj kladených jsou uvedeny v kapitole II.3.1 „Demografický vývoj“. Předkládaný nový ÚP Starovice vytváří nové zastavitelné plochy určené pro bytovou výstavbu.

Kulturní a civilizační hodnoty

Územní plán nebude mít významný vliv na kulturní hodnoty, urbanistické hodnoty, architektonické a archeologické hodnoty a dědictví.

V obci se nachází tyto prohlášené **kulturní památky** evidované v Ústředním seznamu kulturních památek České republiky :

Č. rejstříku	Památko	K.ú.	Umístění
41333 / 7-1722	kostel sv. Jiří a sv. Mikuláše	Starovice	p.č. 1
26845 / 7-1723	kaple sv. Jana Nepomuckého	Starovice	p.č. 165
21374 / 7-1726	socha P. Marie Immaculaty	Starovice	p.č. 43/1
36239 / 7-1724	socha sv. Antonína	Starovice	p.č. 3
28209 / 7-1725	socha sv. Gottharda	Starovice	p.č. 1164/4
7-1727	Kříž	Starovice	p.č. 41/1

V grafické části ÚP Starovice jsou zobrazeny další objekty v památkovém zájmu (bez zápisu do seznamu kulturních památek), památné stromy se v řešeném území nenacházejí.

Katastrální území Starovice je v celém rozsahu evidováno jako území s archeologickými nálezy. Při zásazích do terénu na takovém území dochází s velkou pravděpodobností k narušení archeologických objektů nebo situací a je tedy nezbytné provedení záchranného archeologického výzkumu (ustanovení § 22 odst. 2 zák. č. 20/1987 Sb., o státní památkové péči, ve znění pozdějších předpisů). V území je před zahájením jakýchkoliv zemních prací a úprav terénu stavebník povinen tuto činnost v časovém předstihu oznámit Archeologickému ústavu AV ČR a musí umožnit jemu nebo jiné oprávněné organizaci případné provedení záchranného archeologického výzkumu (ustanovení § 22 odst. 2 zák. č. 20/1987 Sb., o státní památkové péči, ve znění pozdějších předpisů).

ÚP Starovice respektuje kulturní hodnoty, urbanistické hodnoty, architektonické a archeologické hodnoty a dědictví. Prohlášené nemovité kulturní památky, jsou chápány jako limity využití území a jsou respektovány.

II.6.4. Předpokládané vlivy ÚP na výsledky analýzy silných stránek, slabých stránek, příležitostí a hrozeb v území

Pro potřeby vyhodnocení vlivů návrhu územního plánu byly použity „Územně analytické podklady ORP Hustopeče“ (2010). ÚP Starovice nemá variantní řešení, resp. je vypracován v jediné variantě.

Vliv na eliminaci nebo snížení hrozeb řešeného území

Hrozba	Vliv ÚP Starovice
Výskyt starých ekologických zátěží.	ÚP Starovice navrhuje k asanaci plochu černé skládky východně od obce.
Narušení tradiční struktury obce vzhledem k předimenzování zastavitelných ploch pro bydlení.	Rozsah zastavitelných ploch určených pro bydlení, vymezených v ÚP Starovice, je vzhledem k očekávanému demografickému vývoji obce přiměřený.
Narušení sociální struktury obce vzhledem k vysoké nezaměstnanosti.	ÚP Starovice navrhuje plochy výroby a plochy smíšené, na nichž se předpokládá vznik omezeného počtu nových pracovních míst, čímž snižuje riziko narušení sociální struktury obce.

Na eliminaci nebo snížení dalších hrozeb řešeného území nemá ÚP Starovice žádný vliv.

Vliv na posílení slabých stránek řešeného území

Slabá stránka	Vliv ÚP Starovice
Vysoký podíl zaměstnanosti v priméru (zemědělství, lesnictví).	ÚP Starovice navrhuje plochy výroby a plochy smíšené, na nichž se předpokládá vznik omezeného počtu nových pracovních míst.

Na posílení dalších slabých stránek řešeného území nemá ÚP Starovice žádný vliv.

Vliv na využití silných stránek a příležitostí řešeného území

Silná stránka/ příležitost	Vliv ÚP Starovice
Kvalitní dopravní napojení (blízkost dálnice). Výborná dostupnost obce s rozšířenou působností.	ÚP Starovice podporuje rozvoj obce s ohledem na výhodnou polohu obce.
Plynofikace obce.	
Dlouhodobý růst počtu obyvatel. Vysoká intenzita bytové výstavby.	ÚP Starovice podporuje bytovou výstavbu a zvyšování počtu obyvatel návrhem ploch bydlení v rodinných domech.
Rozvoj investiční výstavby vzhledem k vyšší hladině cen pozemků.	ÚP Starovice navrhuje plochy, na nichž se předpokládá investiční výstavba.

Na využití dalších silných stránek a příležitostí řešeného území nemá ÚP Starovice vliv.

II.6.5. Vyhodnocení přínosů ÚP Starovice k naplnění priorit územního plánování

Územní plán Starovice je vypracován v souladu se zákonem č. 183/2006 o územním plánování a stavebním řádu a s politikou územního rozvoje České republiky. Soulad s politikou územního rozvoje České republiky viz kapitola II.1.3.

Předkládaná ÚP Starovice je v souladu s níže uvedenými cíli územního plánování dle § 18 zákona č. 183/2006, části třetí, hlavy I:

(2) Územní plánování zajišťuje předpoklady pro udržitelný rozvoj území soustavným a komplexním řešením účelného využití a prostorového uspořádání území s cílem dosažení obecně prospěšného souladu veřejných a soukromých zájmů na rozvoji území. Za tím účelem sleduje společenský a hospodářský potenciál rozvoje.

(4) Územní plánování ve veřejném zájmu chrání a rozvíjí přírodní, kulturní a civilizační hodnoty území včetně urbanistického, architektonického a archeologického dědictví. Přitom chrání krajinu jako podstatnou složku prostředí života obyvatel a základ jejich totožnosti. S ohledem na to určuje podmínky pro hospodárné využívání zastavěného území a zajišťuje ochranu nezastavěného území a nezastavitelných pozemků. Zastavitelné plochy se vymezují s ohledem na potenciál rozvoje území a míru využití zastavěného území.

Předkládaný ÚP Starovice je v souladu s níže uvedenými úkoly územního plánování dle § 19 zákona č. 183/2006, části třetí, hlavy I:

- a) zjišťovat a posuzovat stav území, jeho přírodní, kulturní a civilizační hodnoty,
- b) stanovovat koncepci rozvoje území včetně urbanistické koncepce s ohledem na hodnoty a podmínky území,
- c) prověřovat a posuzovat potřebu změn v území, veřejný zájem na jejich provedení, jejich přínosy, problémy, rizika s ohledem například na veřejné zdraví, životní prostředí, geologickou stavbu území, vliv na veřejnou infrastrukturu a na její hospodárné využívání,
- d) stanovovat urbanistické, architektonické a estetické požadavky na využívání a prostorové uspořádání území a na jeho změny, zejména na umístění, uspořádání a řešení staveb,
- e) stanovovat podmínky pro provedení změn v území, zejména pak pro umístění a uspořádání staveb s ohledem na stávající charakter a hodnoty území,
 - i) stanovovat podmínky pro obnovu a rozvoj sídelní struktury a pro kvalitní bydlení,
 - o) uplatňovat poznatky zejména z oborů architektury, urbanismu, územního plánování a ekologie a památkové péče

II.6.6. Vyhodnocení vlivů ÚP na vyváženost vztahu podmínek pro příznivé životní prostředí, pro hospodářský rozvoj a pro soudržnost společenství obyvatel území

Vztah pilířů udržitelnosti – environmentálního, sociálního a ekonomického je průměrně vyvážený. Územní podmínky pro příznivé životní prostředí jsou hodnoceny jako průměrné, územní podmínky pro hospodářský rozvoj jako špatné, podmínky pro soudržnost společenství obyvatel v území jsou hodnoceny jako velmi dobré. ÚP Starovice rozvíjí možnosti hospodářského rozvoje, podmínky pro příznivé životní prostředí a soudržnost společenství obyvatel, výrazně však nemění stávající míru vyváženosti pilířů udržitelného rozvoje.

II.6.7. Shrnutí přínosů územního plánu k vytváření podmínek pro trvale udržitelný rozvoj

Územní plán Starovice má pozitivní vliv na eliminaci nebo snížení některých hrozeb řešeného území, posílení slabých a využití silných stránek a příležitostí řešeného území.

ÚP Starovice podporuje rozvoj území ve všech třech pilířích, významně však nemění stávající míru vyváženosti pilířů trvale udržitelného rozvoje. Další vývoj v území je vhodné směřovat k posílení environmentálních a sociálních hodnot.

II.7. INFORMACE O VÝSLEDKÁCH VYHODNOCENÍ VLIVŮ NA UDRŽITELNÝ ROZVOJ, INFORMACE O RESPEKTOVÁNÍ STANOVISKA K VYHODNOCENÍ VLIVŮ NA ŽP

Zpracování vyhodnocení vlivů na udržitelný rozvoj nebylo požadováno. Dotčený orgán neuplatnil požadavek na vyhodnocení vlivů územního plánu na životní prostředí a vyloučil vliv ÚP Starovice na lokality soustavy NATURA 2000.

II.8. VYHODNOCENÍ PŘEDPOKLÁDANÝCH DŮSLEDKŮ NAVRHOVANÉHO ŘEŠENÍ NA ZPF A PUPFL

II.8.1. Důsledky na zemědělský půdní fond

Úvod

Zemědělská příloha byla zpracována jako součást územního plánu se zřetelem k zákonu ČNR č. 334/92 Sb. o ochraně zemědělského půdního fondu. Zemědělská příloha obsahuje textovou, tabulkovou a grafickou část v měřítku 1:5000 s vyznačením jednotlivých lokalit odnětí ZPF. Lokality nové výstavby, které nevyvolávají nutnost záboru ZPF (tj. které leží na nezemědělské půdě), byly rovněž na výkrese zakresleny, nebyly však vyhodnoceny v tabulkové části.

Výchozí podklady

- Zákon č. 334/92 Sb. o ochraně zemědělského půdního fondu
- Mapa evidence nemovitostí obce se zakreslením hranice intravilánu
- Bonitace zemědělských půd a směr jejich využití, III. díl (MZVŽ, 1989)
- Podnebí Československé socialistické republiky, tabulky (HMÚ Praha, 1961)
- Metodický pokyn odboru ochrany lesa a půdy Ministerstva životního prostředí České republiky ze dne 1.10.1996 k odnímání půdy ze ZPF podle zákona ČNR č. 334/1992 Sb., s účinností od 1.1.1997
- Vyhláška č. 48/2011 Sb. o stanovení tříd ochrany

Charakteristika katastrálního území

Řešené území k.ú. Starovice je součástí okresu Břeclav. Katastrální území obce Starovice hraničí na východě s obcí Hustopeče, na západě s obcemi Popice, Uherčice a Velké Němčice.

Uspořádání ZPF v území, hydrologické a odtokové poměry

Bonitu půdy je třeba považovat za dynamickou veličinu, která vyjadřuje přirozenou i antropicky ovlivněnou půdní úrodnost, projevující se určitým produkčním potenciálem. Při jejím stanovení vycházíme ze soustavy bonitních půdně ekologických jednotek (BPEJ), které byly vyčleněny na základě podrobného hodnocení vlastností klimatu, morfogenetických vlastností půd, charakteristických půdotvorných substrátů a jejich skupin, svažitosti pozemků, jejich expozice ke světovým stranám, skeletovitosti a hloubky půdního profilu aj.

Konkrétní vlastnosti bonitovaných půdně ekologických jednotek jsou vyjádřeny pětimístným číselným kódem. První číslo kódu BPEJ vyjadřuje příslušnost ke klimatickému regionu, druhé a třetí stanoví příslušnost k určité půdní jednotce. Následující čtvrté číslo je kombinací sklonitosti a expozice vůči světovým stranám a páté číslo představuje kombinaci hloubky půdy a skeletovitosti. BPEJ jsou uvedeny ve výkresové části.

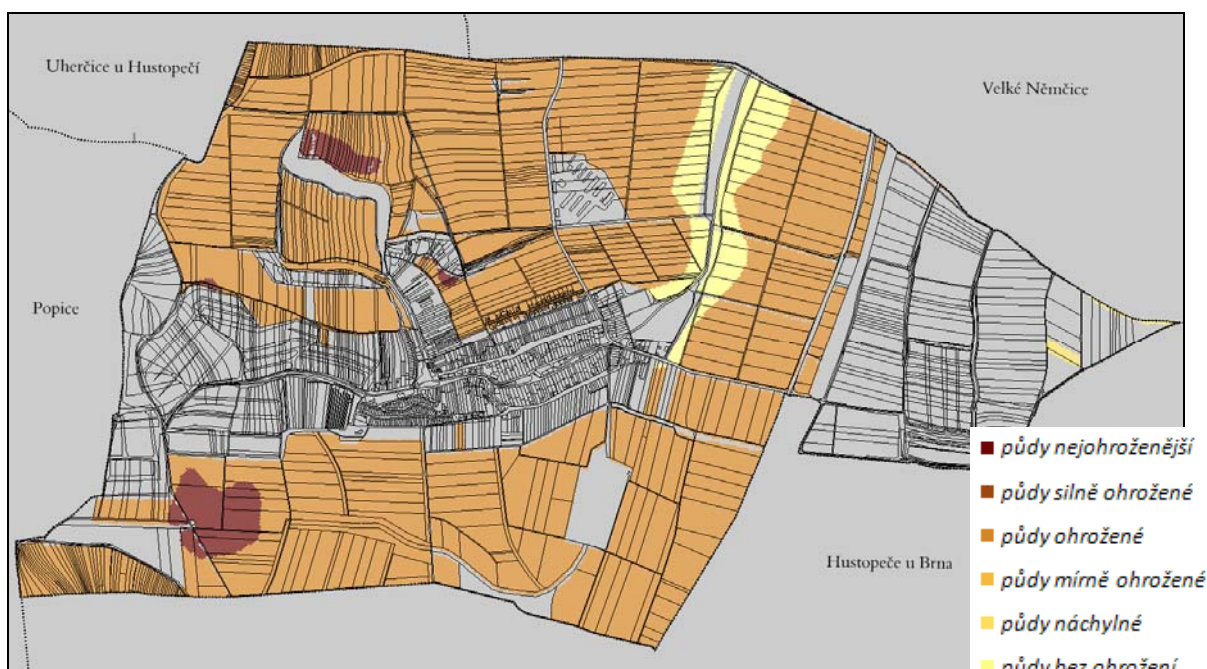
V řešeném území se v návaznosti na zastavěná území nachází zemědělská půda těchto hlavních půdních jednotek:

- HPJ 01** – černozemě (typické i karbonátové) na spraši, středně těžké, s převážně příznivým vodním režimem.
- HPJ 04** – černozemě nebo drnové půdy černozemní na písčích, mělké (do 30 cm) překryvy spraše na písčích, lehké, velmi výsušné půdy.
- HPJ 08** – černozemě, hnědozemě i slabě oglejené, vždy však erodované, převážně na spraších, zpravidla ve vyšší svažitosti, středně těžké.
- HPJ 40** – půdy se sklonitostí vyšší než 12 stupňů, kambizemě, rendziny, pararendziny, rankery, regozemě, černozemě, hnědozemě a další, zrnitostně středně těžké lehčí až lehké.
- HPJ 41** – půdy jako u HPJ 40 avšak zrnitostně středně těžké až velmi těžké s poněkud příznivějšími vláhovými poměry.
- HPJ 60** – Černice modální i černice modální karbonátové a černice arenické na nivních uloženinách, spraši i sprašových hlínách, středně těžké, bez skeletu, příznivé vláhové podmínky až mírně vlhčí.

Hydrologické, odtokové poměry, eroze

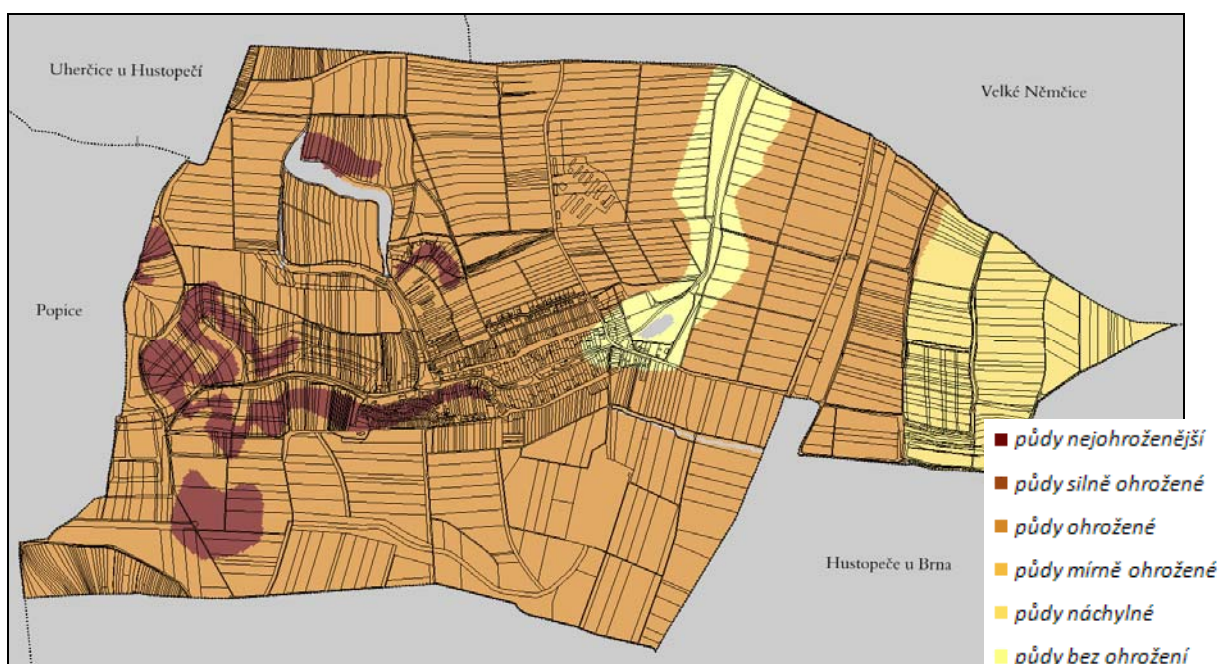
Řešeným územím protéká Starovický potok.

Značná část zemědělských pozemků je vzhledem k jejich svažitosti popř. rozloze ohrožena vodní a větrnou erozí.



Potenciální ohrožení orné půdy vodní erozí (VÚMOP) v k.ú. Starovice

Řešené území je z hlediska morfologie terénu zvlněné. Území je z tohoto důvodu náchylné k větrné erozi. **Větrná eroze** poškozuje především půdy na plošinách a mírných svazích, ohroženy jsou však v podstatě všechny půdy. Z těchto důvodů je podstatná realizace výsadby větrolamů, která je zde však poměrně řídká. Územní plán navrhuje plochy pro realizaci prvků zeleně v souvislosti s realizací územního systému ekologické stability, navrhované plochy zeleně budou sloužit i jako aktivní protierozní prvky.



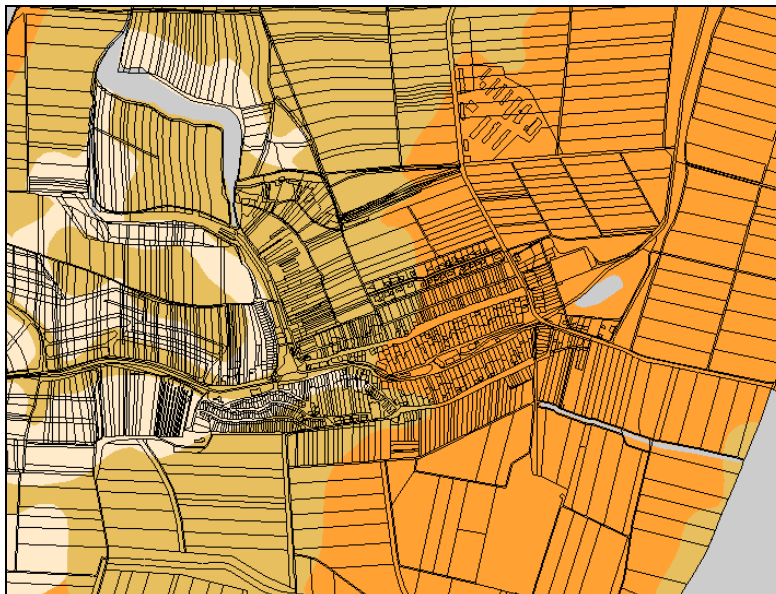
Potenciální ohrožení orné půdy větrnou erozí (VÚMOP) v k.ú. Starovice

Doporučená protierozní opatření: v erozně ohrožených územích vymezených v územním plánu budou jako protierozní opatření sloužit navrhované biokoridory a biocentra místního ÚSES. Další protierozní opatření upřesní pozemkové úpravy.

Investice do půdy

V katastru obce jsou evidovány pozemky s provedenými melioračními zásahy. Investice do půdy jsou zakreslena v grafické části územního plánu

Přehled bonity půd



Přehled bonity půd v okolí obce. Oranžová barva – půdy I. třídy ochrany, okrová – půdy II. třídy ochrany, béžová – půdy nižší třídy ochrany, šedá barva – lesní půda.

Zdůvodnění navrhovaného odnětí zemědělské půdy, včetně zdůvodnění, proč je navrhované řešení nejvýhodnější

Při zpracování územního plánu bylo projektantem v souladu s ustanovením § 5 zákona č. 334/92 Sb. alternativně posuzováno uspokojení rozvojových potřeb sídla. Hledáno bylo řešení, které by bylo nejvýhodnější jak z hlediska ochrany ZPF, tak i z hlediska ostatních obecných zájmů.

Snahou územního plánu bylo, při zohlednění silného rozvojového potenciálu obce, udržet kompaktní půdorys zastavěného území, umožňující bezproblémové obdělávání zemědělských pozemků v extravilánu.

Do nového ÚP Starovice jsou převzaty zastavitelné plochy vymezené předchozím platným územním plánem. Nové zábory jsou vymezeny jen v malém rozsahu, zpravidla se jedná o nevýznamné rozšíření již dříve vymezených rozvojových ploch.

- Bydlení: plochy obsažené v předchozím územním plánu kapacitně vcelku vyhověly, a proto byla pouze rozšířena plocha BR 4, o pozemky v majetku obce
- Výroba zemědělská: dosud platný územní plán takové plochy nevymezil, proto byl v novém územním plánu akceptován požadavek investora na umístění zastavitelné plochy VZ 1 jihozápadně od obce. Nekvalitní ZPF
- Občanská vybavenost: v předchozím ÚPN SÚ Starovice nenavrhována, v novém ÚP jsou akceptovány požadavky obce na znovuoobnovení střelnice západně od obce a rozšíření o arboretum
- Plochy výroby drobné: do nového ÚP převzaty pouze plochy odsouhlasené v předchozím ÚPN SÚ, které dosud nebyly zastavěny
- Plochy výroby a skladování: z ÚPN SÚ převzaty dosud nezastavěné plochy VS 1 a VS 2 s tím, že plocha VS 2 byla rozšířena podle požadavků investora, který zde připravuje realizaci skladového areálu.

V okolí obce se nachází nejčastěji půdy I. a II. třídy ochrany, pouze na jižním okraji obce se nacházejí půdy s nižší třídou ochrany.

Odnětí zemědělské půdy a ostatních pozemků, zdůvodnění a popis záborů

Plochy bydlení:

OZN.	ZDŮVODNĚNÍ ZÁBORŮ
BR 1	Návrh plochy bydlení v rodinných domech , na jihovýchodním okraji obce Výhody: <ul style="list-style-type: none">• většina záboru ZPF byla schválena v platné ÚPD• dobrá dopravní dostupnost• zastavitelná plocha bydlení v rodinných domech navazuje na zastavěné území Nevýhody: <ul style="list-style-type: none">• částečný zábor pozemků II. třídy ochrany• nutno dobudovat sítě technické infrastruktury a komunikaci• přes řešený pozemek vede elektrické vedení VN vzdušné, které je zčásti navrženo k přeložení, zčásti je nutno jej respektovat včetně jeho OP• plocha leží ve viniční trati
BR 2	Návrh plochy bydlení v rodinných domech , na východním okraji obce Výhody: <ul style="list-style-type: none">• většina záboru ZPF byla schválena v platné ÚPD• plocha navazuje na zastavěné území• lokalita dopravně dostupná po stávající komunikaci

	<p>Nevýhody:</p> <ul style="list-style-type: none"> • nutno dobudovat sítě technické infrastruktury a komunikaci • zábor pozemků II. třídy ochrany • plocha okrajově zasahuje do viniční trati
BR 3	<p>Návrh plochy bydlení v rodinných domech, na východním okraji obce</p> <p>Výhody:</p> <ul style="list-style-type: none"> • zastavitelná plocha navazuje na zastavěné území <p>Nevýhody:</p> <ul style="list-style-type: none"> • nutno dobudovat sítě technické infrastruktury a komunikaci • zábor orné půdy I.třídy ochrany, mimo zastavěné území • bezpečnostní pásma plynovodů
BR 4	<p>Návrh plochy bydlení v rodinných domech, na západním okraji obce</p> <p>Výhody:</p> <ul style="list-style-type: none"> • většina záboru ZPF byla schválena v platné ÚPD • zastavitelná plocha navazuje na zastavěné území <p>Nevýhody:</p> <ul style="list-style-type: none"> • nutno dobudovat sítě technické infrastruktury a komunikaci • částečný zábor pozemků II.třídy ochrany • na plochu okrajově zasahuje ochranné pásmo el. vedení VN, nutno respektovat • plocha leží ve viniční trati
BR 5 BR 6	<p>Návrh plochy bydlení v rodinných domech, v centrální části obce</p> <p>Výhody:</p> <ul style="list-style-type: none"> • plocha nevyvolává zábor ZPF
BR 7	<p>Návrh plochy bydlení v rodinných domech, na západním okraji obce</p> <p>Výhody:</p> <ul style="list-style-type: none"> • plocha navazuje na zastavěné území • dobrá dopravní dostupnost – při stávající komunikaci • dobrá možnost napojení na sítě technické infrastruktury <p>Nevýhody:</p> <ul style="list-style-type: none"> • zábor pozemků I. a II. třídy ochrany
BR 8	<p>Návrh plochy bydlení v rodinných domech, na západním okraji obce</p> <p>Zábor odsouhlasen v platném ÚPN SÚ Starovice</p>

Plochy občanského vybavení, území smíšená:

OZN.	ZDŮVODNĚNÍ ZÁBORŮ
OV 1	<p>Návrh plochy občanské vybavenosti, pro realizaci arboreta, západně od obce v návaznosti na starou střelnici</p> <p>Výhody:</p> <ul style="list-style-type: none"> • plocha je dopravně dostupná po stávající komunikaci <p>Nevýhody:</p> <ul style="list-style-type: none"> • zábor pozemků II. třídy ochrany
OV 2	<p>Návrh plochy občanské vybavenosti, pro realizaci vyhlídkové věže (rozhledny), jižně od obce</p> <p>Výhody:</p> <ul style="list-style-type: none"> • plocha je dopravně dostupná po stávající komunikaci

	<ul style="list-style-type: none"> malá velikost plochy nápojení na sítě technické infrastruktury se vzhledem k charakteru plochy nepožaduje Nevýhody: <ul style="list-style-type: none"> zábory pozemků II. třídy ochrany
SO 1	Návrh plochy smíšené obytné , na východním okraji obce Výhody: <ul style="list-style-type: none"> zábory ZPF byl schválen v platné ÚPD
SS 1 SS 2 SS 3 SS 4	Návrh plochy smíšené – vinné sklepy a rekreace , na západním okraji obce Výhody: <ul style="list-style-type: none"> zábory ZPF schválen v platné ÚPD
SS 5 SS 6 SS 7	Návrh plochy smíšené – vinné sklepy a rekreace , na jihozápadním okraji obce Výhody: <ul style="list-style-type: none"> jedná se o plochy přestavby, bez záboru ZPF
SB 1 SB 2 SB 3 SB 4	Plochy smíšené – vinné sklepy, rekreace a bydlení , na jihozápadním okraji obce Výhody: <ul style="list-style-type: none"> plochy přestavby zábory ZPF jen v malém rozsahu a byl schválen v platné ÚPD
SV 1	Návrh plochy smíšené výrobní , na východním okraji obce Výhody: <ul style="list-style-type: none"> území se nachází v zastavěném území, jedná se o plochu přestavby plocha je dopravně dostupná ze stávající nebezpečné komunikace zábory ZPF schválen v platné ÚPD Nevýhody: <ul style="list-style-type: none"> sítě technické infrastruktury nutno dobudovat
SV 2	Návrh plochy smíšené výrobní , na jižním okraji obce Výhody: <ul style="list-style-type: none"> zábory ZPF schválen v platné ÚPD
OT 1	Návrh plochy pro tělovýchovu a sport , západně od obce v lokalitě staré střelnice. Výhody: <ul style="list-style-type: none"> plocha nevyvolá zábor ZPF

Plochy výroby a skladování

OZN.	ZDŮVODNĚNÍ ZÁBORŮ
VD 1	Návrh plochy výroby drobné severozápadně od obce, v návaznosti na stávající areál výroby. Výhody: <ul style="list-style-type: none"> zábory ZPF schválen v platné ÚPD, plocha je pouze nepatrně rozšířena
VD 2 VD 3	Návrh plochy výroby drobné na východním okraji obce. Výhody: <ul style="list-style-type: none"> zábory ZPF schválen v platné ÚPD
VS 1	Návrh plochy výroby a skladování severozápadně od obce, v návaznosti na stávající areál výroby. Výhody: <ul style="list-style-type: none"> zábory ZPF schválen v platné ÚPD

VS 2	Návrh plochy výroby a skladování východně od obce, na hranici katastrálního území. Výhody: <ul style="list-style-type: none"> • zábor ZPF z větší části schválen v platné ÚPD, jedná se o rozšíření zastavitelné plochy podle požadavků investora, kterému výměra zastavitelné plochy nepostačuje. Navíc jde i o kompenzaci za nemožnost využít část plochy přiléhající ke k.ú. Hustopeče, vzhledem k umístění koridoru dopravy pro silniční obchvat Hustopečí • plocha je vymezena v návaznosti na zastavěné území v k.ú. Hustopeče u Brna • dobrá dopravní dostupnost – při stávající silnici II. třídy, v blízkosti dálniční křižovatky Nevýhody: <ul style="list-style-type: none"> • částečný zábor pozemků I. třídy ochrany • sítě technické infrastruktury nutno dobudovat (sítě TI budou řešeny z k.ú. Hustopeče u Brna)
VZ 1	Návrh plochy výroby zemědělské jižně od obce. Výhody: <ul style="list-style-type: none"> • plocha je vymezena v návaznosti na zastavěné území a zastavitelné plochy • svažité pozemek převážně V. třídy ochrany, v menší míře III. třídy ochrany Nevýhody: <ul style="list-style-type: none"> • sítě technické infrastruktury nutno dobudovat (sítě TI budou řešeny z k.ú. Hustopeče u Brna) • plocha zasahuje do trasy dálkových a sdělovacích kabelů, nutno respektovat vč. OP
VE 1	Návrh plochy výroby energie jižně od obce. Výhody: <ul style="list-style-type: none"> • zábor ZPF schválen v platné ÚPD

Technické vybavení území, veřejná prostranství, zeleň a doprava:

OZN.	ZDŮVODNĚNÍ ZÁBORŮ
TI 1	Návrh plochy technické infrastruktury v centrální části obce. Výhody: <ul style="list-style-type: none"> • zábor ZPF schválen v platné ÚPD
TO 1	Návrh plochy technické infrastruktury – nakládání s odpady , severně od obce za rybníkem, v návaznosti na stávající ČOV. Výhody: <ul style="list-style-type: none"> • zábor ZPF schválen v platné ÚPD
UP 1	Návrh plochy veřejných prostranství , v severní části obce u rybníka. Výhody: <ul style="list-style-type: none"> • plocha je vklíněna do zastavěného území, není zemědělsky obdělávána • dobrá dopravní dostupnost – při stávající silnici III. třídy Nevýhody: <ul style="list-style-type: none"> • zábor pozemků I. třídy ochrany
UZ 1	Návrh plochy veřejné (parkové) zeleně , na jihozápadním okraji obce. Výhody: <ul style="list-style-type: none"> • zábor ZPF schválen v platné ÚPD
UZ 2	Návrh plochy veřejné (parkové) zeleně , na severním okraji obce. Výhody: <ul style="list-style-type: none"> • zvýšení podílu zeleně v obci • plocha je vymezena v návaznosti na plochy bydlení v rodinných domech a na plochy sportovní

	Nevýhody: <ul style="list-style-type: none"> • zábor pozemků I. třídy ochrany • plocha zasahuje na zainvestované půdy (odvodnění)
UZ 3	Návrh plochy veřejné (parkové) zeleně , na severozápadním okraji obce. Výhody: <ul style="list-style-type: none"> • zábor ZPF schválen v platné ÚPD
UZ 4	Návrh plochy veřejné (parkové) zeleně , na západním okraji obce. Výhody: <ul style="list-style-type: none"> • zvýšení podílu zeleně v obci • plocha je vymezena v návaznosti na plochy bydlení v rodinných domech • malá výměra plochy Nevýhody: <ul style="list-style-type: none"> • zábor pozemků I. třídy ochrany

Koridory dopravní a technické infrastruktury:

OZN.	ZDŮVODNĚNÍ ZÁBORŮ
KD1	Návrh koridoru dopravní a technické infrastruktury , na východním okraji k.ú. Starovice. Předpokládaný zábor půdního fondu v šířce 15 m. Výhody: <ul style="list-style-type: none"> • snížení dopravní zátěže Hustopečí • zvýšení bezpečnosti provozu Nevýhody: <ul style="list-style-type: none"> • zábor pozemků I. třídy ochrany

Krajinná zeleně:

OZN.	ZDŮVODNĚNÍ ZÁBORŮ
NK 2	Návrh ploch krajinné zeleně severně od obce. Výhody: <ul style="list-style-type: none"> • zlepšení životního prostředí a vodního režimu krajiny • zvýšení podílu zeleně v krajině • přínos pro každodenní rekreaci obyvatel • izolační funkce – plochy jsou vymezeny v návaznosti na ČOV Nevýhody: <ul style="list-style-type: none"> • zábor pozemků I. třídy ochrany

Plochy vymezené pro založení prvků územního systému ekologické stability:

OZN.	ZDŮVODNĚNÍ ZÁBORŮ
NP 1 - NP 8	Návrh ploch přírodních západně od obce, severně a severovýchodně od obce. Jedná se o plochy navržené za účelem založení biocenter. Výhody: <ul style="list-style-type: none"> • zlepšení životního prostředí a vodního režimu krajiny • zvýšení podílu zeleně v krajině • přínos pro každodenní rekreaci obyvatel

	<ul style="list-style-type: none"> založení prvků ÚSES - LBK Nevýhody: <ul style="list-style-type: none"> zábory pozemků I. a II. třídy ochrany
NS 1 - NS 10	Návrh ploch smíšených nezastavěného území západně, severně a východně od obce. Výhody: <ul style="list-style-type: none"> plochy jsou navrženy ve vymezeném regionálním biokoridoru Nevýhody: <ul style="list-style-type: none"> žádné

Vyhodnocení předpokládaných záborů ZPF - zastavitelné plochy a plochy dopravy:

Označení plochy na výkrese	Převažující druh pozemku	BPEJ	Třída přednosti ochrany	Pravděp. rozsah nového záboru ZPF [m2]	Zábory ZPF schválený v platné ÚPD (m2)	Zábory nezemědělské půdy (m2)	Poznámky
Zábory ZPF v k.ú. STAROVICE							
BR 1	2	0.01.10	II.	1700	4400		mimo ZÚ
	2	0.08.10	II.	1300	39200		
	2	0.08.50	III.	250	4000		
	zábory celkem				3250	47600	
BR 2	2	0.01.10	II.	3300	9700		mimo ZÚ
	zábory celkem			3300	9700		
BR 3	5	0.01.00	I.	5250			
	zábory celkem			5250			
BR 4	2	0.01.10	II.	6000	21100	1200	mimo ZÚ
	2	0.08.40	IV.	400	1700		
	zábory celkem				6400	22800	
BR 7	5	0.01.00	I.	1000			mimo ZÚ
	zábory celkem			1000			
BR 8	2	0.01.00	I.		800		mimo ZÚ
	2	0.01.10	II.		300		
	zábory celkem					1100	
OV 1	2	0.01.10	II.	3950		1400	mimo ZÚ
	2	0.08.50	III.	450			
	zábory celkem				4400		
OV 2	2	0.01.10	II.	300			mimo ZÚ
	2	0.40.77	V.	50			
	zábory celkem				350		
OT 1	ostatní plocha					400	mimo ZÚ
	zábory celkem					400	
SO 1	2	0.01.00	I.		9000		mimo ZÚ
	2	0.01.10	II.		1000		
	zábory celkem					10000	
SS 1	zahrada	0.01.10	II.		750		mimo ZÚ

	zábory celkem				750		
SS 2	zahrada	0.01.10	II.		700		mimo ZÚ
	zábory celkem				700		
SS 3	zast. Plocha	0.01.10	II.			300	v ZÚ
	zábory celkem					300	
SV 1	2	0.01.10	II.		800		v ZÚ
	zábory celkem				800		
SV 2	2	0.01.10	II.		400		mimo ZÚ
	2	0.40.77	V.		2700		
	zábory celkem				3100		
VD 1	2	0.01.00	I.	1300	33700		mimo ZÚ
	zábory celkem			1300	33700		
VD 2	5	0.01.00	I.		250		v ZÚ
	zábory celkem				250		
VD 3	5	0.01.10	II.		3700		
	zábory celkem				3700		
VS 1	2	0.01.00	I.		1900		mimo ZÚ
	2	0.01.10	II.		7400		
	zábory celkem				9300		
VS 2	2	0.01.00	I.	42400	74300		mimo ZÚ
	zábory celkem			42400	74300		
VZ 1	2	0.01.10	II.	1000			mimo ZÚ
	2	0.08.50	III.	2550		850	
	2	0.40.77	V.	10800		3750	
	zábory celkem			14350		4600	
VE 1	5	0.01.10	II.		100		mimo ZÚ
	zábory celkem				100		
TO 1	2	0.60.00	I.	300	1050		mimo ZÚ
	zábory celkem			300	1050		
UP 1	2	0.60.00	I.	1250			mimo ZÚ
	zábory celkem			1250			
DK 1	2	0.01.00	I.	2100	3600		mimo ZÚ, předpokládaný zábor v šířce 15 m
	zábory celkem			2100	3600		
CELKEM [m²]				83075	222000	6500	
CELKEM [ha]				8,3	22,2	0,65	

Poznámka: některé plochy, ležící v zastavěném území a nevyvolávající zábor ZPF, jsme do tabulky vůbec neuváděli (např. SB 1 - SB 4, TI 1, ...).

Vyhodnocení předpokládaných záborů ZPF - nezastavitelné plochy (zeleň):

Označení plochy na výkrese	Převažující druh pozemku	BPEJ	Třída přednosti ochrany	Pravděp. rozsah nového záboru ZPF [m ²]	Zábor ZPF schválený v platné ÚPD (m ²)	Zábor nezemědělské půdy (m ²)	Poznámky
Zábory ZPF v k.ú. STAROVICE							
UZ 1	2	0.01.10	II.		1300		mimo ZÚ
	2	0.08.50	III.		100		
	zábory celkem					1400	
UZ 2	5	0.01.00	I.	4000			mimo ZÚ
	zábory celkem			4000			
UZ 3	5	0.01.00	I.		350		mimo ZÚ
	zábory celkem				350		
UZ 4	5	0.01.00	I.	400			mimo ZÚ
	zábory celkem			400			
NK 2	2	0.60.00	I.	1100	300		mimo ZÚ
	zábory celkem			1100	300		
CELKEM [m²]				5100	1700	0	
CELKEM [ha]				0,51	0,17		

Poznámka:

Zábor pro ÚSES (plochy NP – plochy přírodní) nebyl vyhodnocován.

II.8.2. Důsledky na pozemky určené k plnění funkce lesa podle zvláštních předpisů

Územní plán Starovice nevyvolá nároky na zábor pozemků určených k plnění funkce lesa.

II.9. ŘEŠENÍ POŽADAVKŮ VYPLÝVAJÍCÍCH ZE ZVLÁŠTNÍCH PRÁVNÍCH PŘEDPISŮ

Obrana státu

Řešené území se nachází v ochranném pásmu radiolokačního zařízení. Případná výstavba větrných elektráren, výškových staveb, průmyslových hal, venkovního vedení VVN a VN, retranslačních stanic a základnových stanic mobilních operátorů musí být předem projednána s VUSS Brno.

Z důvodu ochrany zájmů vojenského letectva nutno předem projednat výstavbu všech výškových staveb nad 30 m nad terénem a stavby tvořící dominanty v terénu, z důvodu ochrany zájmů vojenské dopravy je dále s VUSS Brno nutno projednat všechny stavby dopravní infrastruktury.

Civilní ochrana

Požadavky ochrany obyvatelstva v územním plánování, vyplývající z havarijních plánů a krizových plánů, uplatňují dotčené orgány civilní ochrany při návrhu zadání územně plánovací

dokumentace (§ 18 až 21 vyhl.č. 380/2002 Sb.), a to v rozsahu, který odpovídá charakteru území a druhu územně plánovací dokumentace.

a) ochrana území před průchodem průlomové vlny vzniklé zvláštní povodní.

Zájmové území není potenciálně ohroženo průlomovou vlnou vzniklou zvláštní povodní. Není v něm ani vyhlášeno záplavové území dle § 66 odst.1 vodního zákona. Obec je chráněna stávajícím systémem regulace hydrologických poměrů a ochrany před vyběžením vod, procházejících územím obce. V územním plánu nebylo třeba vymezovat žádná opatření.

b) zóny havarijního plánování.

Zájmové území není součástí zón havarijního plánování a podle vyjádření HZS Jihomoravského kraje není katastrální území obce Starovice potenciálně ohroženo haváriemi zdrojů nebezpečných látek. Žádná opatření v územním plánu.

c) ukrytí obyvatelstva v důsledku mimořádné události.

Stálé úkryty se v katastru obce nevyskytují.

d) evakuace obyvatelstva a jeho ubytování.

V zájmovém území není plánovaná evakuace ze zóny havarijního plánování Jaderné elektrárny Dukovany.

e) skladování materiálu civilní ochrany a humanitární pomoci

V zájmovém území není dislokován jeden z centrálních skladů materiálu CO MV - GŘ HZS ČR.

Obecní úřad vytvoří podmínky pro dočasné skladování materiálu CO - prostředků individuální ochrany pro vybrané kategorie osob za účelem provedení jejich výdeje při stavu ohrožení státu a válečném stavu v souladu s § 17 vyhlášky MV č. 380/2002 Sb., k přípravě a provádění úkolů ochrany obyvatelstva.

Organizační ani technické zabezpečení skladování (výdeje) materiálu civilní ochrany a humanitární pomoci není úkolem územního plánu. Je řešeno orgány obce v jejich dokumentaci.

f) vyvezení a uskladnění nebezpečných látek mimo zastavěná území a zastavitelná území obce.

V zájmovém území nejsou skladovány nebezpečné chemické látky.

g) usnadnění záchranných, likvidačních a obnovovacích prací pro odstranění nebo snížení škodlivých účinků kontaminace, vzniklých událostí.

K usnadnění záchranných, likvidačních a obnovovacích prací je v urbanistickém řešení prostoru obce zásadní:

- výrobní zóna je prostorově a provozně oddělena od zóny obytné.
- není přípustná výstavba uzavřených bloků,
- doprava na místních a obslužných komunikacích je řešena tak, aby umožnila příjezd zasahujících jednotek (včetně těžké techniky) a nouzovou obsluhu obce v případě zneprůjezdnění části komunikací v obci, místo zúženého profilu v historické zástavbě bude možno objet po nově navrženém koridoru...,
- při řešení důležitých místních komunikací bude zabezpečena jejich nezavalitelnost v důsledku rozrušení okolní zástavby, tedy jejich šířka bude minimálně $(v_1+v_2)/2+6m$, kde v_1+v_2 je výška budov po hlavní římsu v metrech na protilehlých stranách ulice,
- sítě technické infrastruktury jsou dle možností zaokružovány a umožňují operativní úpravu dodávek z jiných nezávislých zdrojů.

Organizační ani technické zabezpečení záchranných, likvidačních a obnovovacích prací není úkolem územního plánu. Je řešeno orgány obce v jejich dokumentaci.

h) ochrana před vlivy nebezpečných látek skladovaných v území.

V zájmovém území nejsou skladovány nebezpečné chemické látky.

i) nouzové zásobování obyvatelstva vodou a elektrickou energií.

Podle povahy narušení systému zásobování obyvatelstva pitnou vodou se v první řadě posuzuje a využívá schopnost vodovodu dodávat vodu, byť ve zhoršené kvalitě, nastavením systému uzávěrů z jiného nezávislého zdroje.

Organizační ani technické zabezpečení nouzového zásobování pitnou vodou není úkolem územního plánu.

II.10. LIMITY VYUŽITÍ ÚZEMÍ VČETNĚ STANOVENÝCH ZÁPLAVOVÝCH ÚZEMÍ

II.10.1. Ochranná pásma vyplývající ze zákona

ÚP Starovice, respektuje limity využití území vyplývající z právních předpisů a pravomocných správních rozhodnutí. Tyto limity jsou zakresleny v grafické části ÚP Starovice.

II.10.2. Záplavová území

Na řešené území nezasahují vyhlášená záplavová území.

II.10.3. Ložiska surovin

V řešeném území se nenachází chráněná ložisková území.

II.10.4. Poddolovaná a sesuvná území

V katastrálním území Starovice se nevyskytují poddolovaná ani sesuvná území.

II.10.5. Stavební uzávěry a asanační úpravy

Územní plán Starovice navrhuje následující **asanační úpravy**:

- likvidaci staré ekologické zátěže - černé skládky jihozápadně od obce u staré úvozové cesty

Územní plán nevymezuje žádná území k vyhlášení **stavební uzávěry**.

II.10.6. Ochranná pásma ostatní

V řešeném území jsou vedeny tranzitní plynovody VVTL, jejichž ochranné pásmo činí 4 m od osy plynovodu a bezpečnostní pásmo 200 m od osy plynovodu.

II.10.7. Ochranná pásma ploch výroby a skladování

ÚP Starovice řeší vymezení **ochranných pásem maximálního vlivu na životní prostředí** kolem výrobních ploch. Negativní vlivy funkčního využití plochy nesmí na hranici navrženého pásma přesahovat hygienické limity pro chráněné venkovní prostory, chráněné venkovní prostory staveb a

chráněné vnitřní prostory staveb, stanovené právními předpisy v oblasti ochrany veřejného zdraví. V navrženém ochranném pásmu naopak není možné umísťovat obytné stavby a stavby občanského vybavení, vyjma objektů provozně souvisejících či doplňujících výrobní a skladové plochy (např. administrativní objekty, prodejny výrobků vyprodukovaných v dané lokalitě).

**ODŮVODNĚNÍ ZPRACOVANÉ POŘIZOVATELEM VE SMYSLU
UST. § 53 ODS. 4 A 5 STAVEBNÍHO ZÁKONA**