



# KOMUNITNÍ PLÁN SOCIÁLNÍCH SLUŽEB NA ÚZEMÍ DSO MIKROREGIONU HUSTOPEČSKO

na období

2022-2024





## Úvodní slovo

V pořadí šestý Komunitní plán definuje potřeby v oblasti sociálních služeb na Hustopečsku na další tři roky. Všímá si sociálně i zdravotně znevýhodněných lidí různého věku, jednotlivců i rodin. Reaguje na vznikající potřeby a hodnotí to, co se povedlo z plánu předchozího. Musím s uznáním a hrdostí konstatovat, že jsme se v oblasti sociální a rodinné politiky posunuli o velký kus dopředu. Podařilo se zavést a stabilizovat služby, které na Hustopečsku chyběly. Po více jak deseti letech se podařila realizace domova se zvláštním režimem, nové příspěvkové organizace JMK s názvem Domov pro seniory Hustopeče. Je určen pro klienty s jakoukoli formou demence.

Velice kvituji a vážím si spolupráce se starostkami a starosty Mikroregionu Hustopečsko. Spolufinancování sociálních služeb se podařilo řešit solidárním způsobem, tedy, že všechny obce přispívají na fungování služeb bez ohledu na to, zda a kolik jejich občanů tyto služby využívá.

Chci na tomto místě poděkovat členům pracovních skupin i řídicí skupiny, kteří na svých jednáních do detailů řešili potřeby a problémy dětí, dospělých i seniorů, problémy sociálně slabých rodin, zdravotně i sociálně znevýhodněných lidí, hledali cesty k mírnění dopadů drogové závislosti a přestupků či trestných činů nezletilých a mladistvých.

Naším společným cílem je, aby sociální služby byly dostupné, kvalitní, efektivní a aby dobře reflektovaly skutečné potřeby uživatelů. To se na Hustopečsku daří a pevně věřím, že se bude dařit i nadále.

Hana Potměšilová, starostka města Hustopeče

## Souhrn

Dokument s názvem Komunitní plán sociálních služeb na území DSO Mikroregionu Hustopečsko pro období 2022-2024, který držíte v rukou, informuje o současném stavu v sociální oblasti na území DSO Mikroregionu Hustopečsko, a zároveň upozorňuje na změny a potřeby zlepšování, kterých je třeba v této oblasti dosáhnout.

Na začátku dokumentu se dočtete o základních principech procesu komunitního plánování sociálních služeb na území DSO Mikroregionu Hustopečsko.

Sociodemografická analýza vychází z analýz prováděných MAS Hustopečsko a ukazuje pomocí grafů počty obyvatel a průměrný věk obyvatelstva na našem území. Priority a opatření byly zpracovány jak pro každou cílovou skupinu, tak také jako systémové priority, které jdou napříč všemi cílovými skupinami.



## Obsah

<b>1. Komunitní plánování sociálních služeb obecně</b> .....	<b>5</b>
1.1. Komunitní plánování sociálních služeb v DSO Mikroregion Hustopečsko .....	7
<b>2. Komunitní plánování sociálních služeb na území DSO Mikroregionu Hustopečsko</b> .....	<b>8</b>
2.1. Organizační struktura KPSS .....	8
<b>3. Sociodemografická analýza</b> .....	<b>10</b>
3.1. Základní údaje o území DSO Mikroregionu Hustopečsko .....	10
3.2. Vývoj počtu obyvatel .....	10
<b>4. Průřezové priority (společné priority)</b> .....	<b>22</b>
4.1. Systémové priority a opatření .....	22
<b>5. Cílová skupina senioři a osoby se zdravotním postižením</b> .....	<b>28</b>
5.1. SWOT analýza v cílové skupině senioři a osoby se zdravotním postižením .....	28
5.2. Priority a opatření pro cílovou skupinu senioři a osoby se zdravotním postižením .....	28
<b>6. Cílová skupina rodina, děti a mládež</b> .....	<b>33</b>
6.1. Priority pro cílovou skupinu rodina, děti a mládež .....	33
<b>7. Cílová skupina osoby ohrožené sociálním vyloučením</b> .....	<b>35</b>
7.1. Priority pro cílovou skupinu osoby ohrožené sociálním vyloučením .....	35
<b>8. Implementace, hodnocení, aktualizace komunitního plánu sociálních služeb</b> .....	<b>39</b>
<b>9. Odkazy na zpracované analýzy a dokumenty</b> .....	<b>40</b>

## 1. Komunitní plánování sociálních služeb obecně

### Komunitní plánování sociálních služeb je:

Posláním komunitního plánování je zajišťování dostupnosti sociálních služeb. Prakticky se jedná o zjištění stavu poskytování sociálních služeb v dané lokalitě a zároveň potřeb, které nejsou naplněny. Srovnáním těchto dvou základních parametrů a v souladu s množstvím finančních prostředků, které obec na sociální služby vynakládá, vzniká v procesu vzájemných konzultací komunitní plán, který je konsenzem mezi tím, co je možné, a tím, co bylo označeno jako potřebné či prioritní. Komunitní plánování představuje cyklický, spirálovitě se opakující proces. Slovo komunitní dává tušit, že celé plánování sociálních služeb probíhá za účasti komunity - v případě sociálních služeb se tedy jedná zejména o zástupce uživatelů, poskytovatelů a zadavatelů sociálních služeb, ale i další veřejnosti, již je téma sociálních služeb blízké.

### Účastníci komunitního plánování sociálních služeb:

- zadavatel: zadavateli sociálních služeb rozumíme zejména obce a kraje. Zadavatelé jsou odpovědní za zajištění sociálních služeb na příslušném území,
- poskytovatel: poskytovatelé sociálních služeb jsou subjekty, které služby poskytují a nabízejí, bez ohledu na to, zda se jedná například o nestátní neziskové organizace, organizace zřízené obcí nebo krajem, příp. státem. Poskytovatelé vědí, jak služby fungují, a znají systémové i provozní záležitosti. Dokážou popsat stávající poptávku i předpokládané trendy a obecně se v celé problematice dobře orientují. Jejich přínos je proto v tomto ohledu nenahraditelný,
- uživatel: nejdůležitějšími účastníky komunitního plánování jsou uživatelé - klienti sociálních služeb. Uživatelé rozumíme lidi v nepříznivé nebo tíživé sociální situaci, kteří služby využívají, kterým jsou určeny. Jejich pohled je v komunitním plánování sociálních služeb nepostradatelný, právě oni mohou vyjádřit svůj pohled, zviditelnit své zájmy, přímo se vyslovit k tomu, co vnímají jako nejlepší a nejpotřebnější, a spolupodílet se tak na utváření podoby sociálních služeb,
- veřejnost: veřejností máme na mysli všechny ostatní zájemce, kterým nejsou sociální služby a jejich fungování a poskytování lhostejné a jsou schopni aktivně přispět k vytvoření plánu nebo jeho realizaci.

### Komunitní plán:

- je výsledkem dohody mezi zadavateli, poskytovateli a uživateli sociálních služeb,
- ukazuje, čeho je v dané komunitě zapotřebí, a kam by měly plynout peníze.

### Výhody komunitního plánování:

Hlavním přínosem je zapojení všech účastníků systému do přípravy a uskutečňování plánu sociálních služeb; zvyšuje podíl veřejnosti na rozhodovacím procesu o způsobu zajišťování sociálních služeb, zajišťuje, aby služby odpovídaly zjištěným místním potřebám a reagovaly na místní odlišnosti. Díky plánování služeb v obcích, městech a městských částech, tedy na nejnižší možné úrovni, lze vytvořit systém služeb podle existujících (a předpokládaných) potřeb, v odpovídající kvalitě a v souladu s místními specifiky. To znamená, že lidé sami se podílejí na plánování toho, o čem se domnívají, že jim vyhovuje a naplňuje jejich potřeby. Průběžným monitorováním naplňování stanoveného cíle i jednotlivých opatření, pravidelnou a důslednou aktualizací komunitního plánu a cyklickým opakováním procesu plánování dochází k zachycení změn, které se v mezidobí objevily, a je tak možné na ně reagovat.



### **Přínos komunitního plánování pro obec**

- lidé znají své potřeby, díky plánování na nejnižší možné úrovni lze vytvořit systém služeb podle předpokládaných potřeb,
- vynakládání financí jen na potřebné služby,
- vyšší podíl občanů na rozhodovacím procesu,
- větší informovanost veřejnosti o procesech v sociálních službách,
- spolupráce a efektivita v řešení problémů,
- promítnutí potřeb obecních komunitních plánů do plánů krajských.

### **Podstata komunitního plánování sociálních služeb:**

- zapojuje všechny, kterých se sociální služby týkají,
- je založeno na dialogu o podobě sociálních služeb,
- jeho základem je zjišťování potřeb a zdrojů a hledání nejlepších řešení,
- zásadní význam má poznání zájmů veřejnosti, všech zastoupených stran, jejich vzájemné propojení a spolupráce.

### **Hlavní priority komunitního plánování sociálních služeb:**

- partnerství mezi účastníky,
- zapojování místního společenství,
- hledání nových lidských a finančních zdrojů,
- práce s informacemi.

### **Výsledkem komunitního plánování je:**

- systém sociálních služeb na místní úrovni, který odpovídá zjištěným místním potřebám, reaguje na lokální odlišnosti a zajišťuje, že finanční prostředky vynakládané na služby jsou efektivně využívány; výsledkem procesu KPSS je zpracovaný strategický dokument rozvoje sociálních služeb - Komunitní plán sociálních služeb.

## 1.1. Komunitní plánování sociálních služeb v DSO Mikroregion Hustopečsko

Proces komunitního plánování na území DSO Mikroregionu Hustopečsko byl od 1. října 2018 po dobu dvou let spolufinancován z prostředků Evropské unie prostřednictvím Operačního programu Lidské zdroje a zaměstnanost v rámci projektu „Komunitní plánování sociálních služeb v DSO Mikroregion Hustopečsko“. Tímto projektem byl opětovně „vdechnut“ život celému procesu a současné období je již zcela v rukou samotných aktérů. Následně již samotná realizace a naplňování priorit byla předána přímo do rukou těmto aktérům procesu komunitního plánování sociálních služeb.

Celý proces je postaven na spolupráci všech účastníků procesu komunitního plánování sociálních služeb. Především se jedná o cílové skupiny uživatelů, zadavatelů a poskytovatelů sociálních služeb působících na území DSO Mikroregionu Hustopečsko.

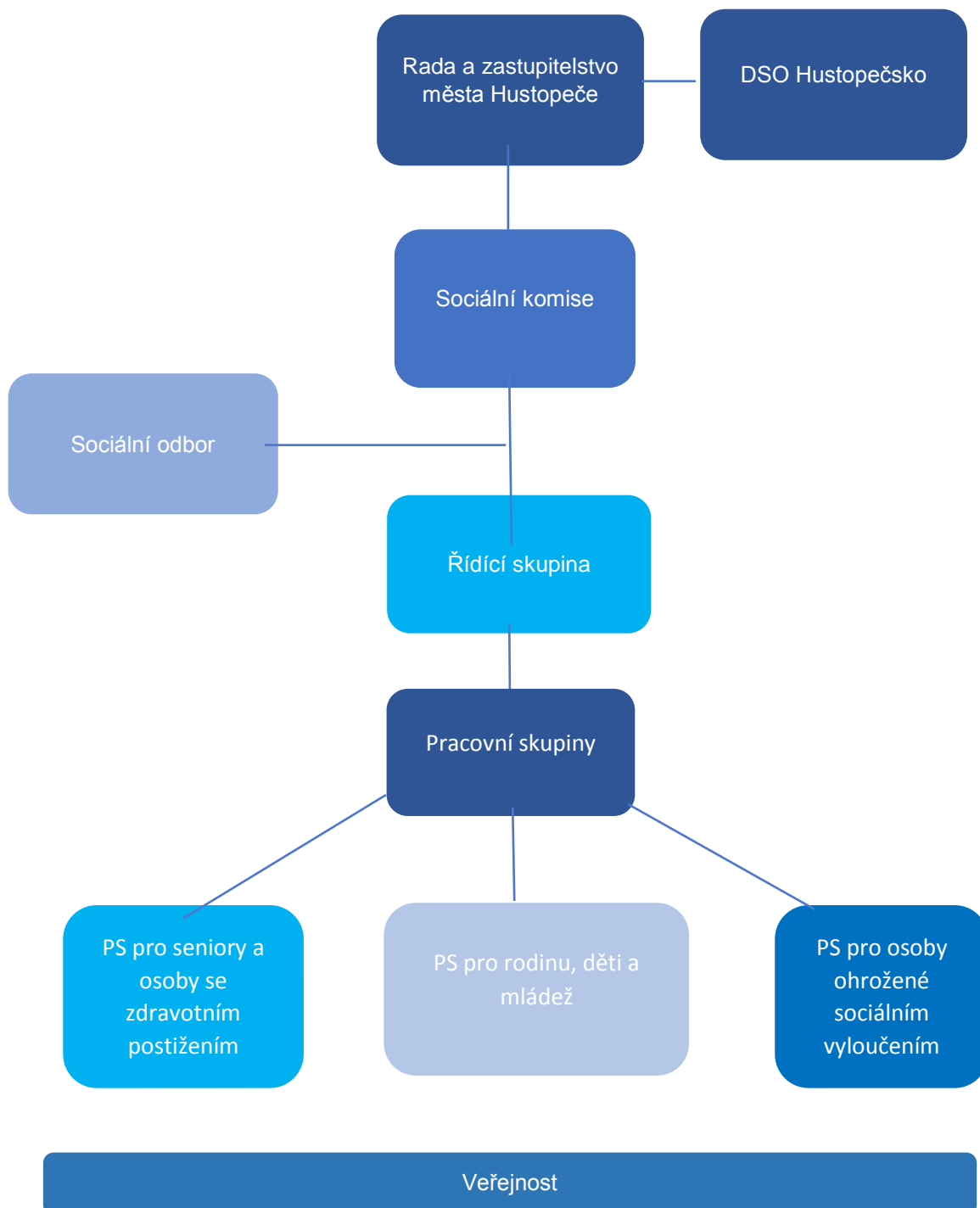
*„Střednědobý plán rozvoje sociálních služeb je strategický dokument obce nebo kraje schválený na dobu 3 let, který je výsledkem aktivního zjišťování potřeb osob na území obce nebo kraje a hledání způsobů jejich uspokojování s využitím dostupných zdrojů; jeho obsahem je souhrn a výsledky podkladových analýz a dat, popis způsobu zpracování plánu včetně vymezení spolupráce s obcemi, s poskytovateli sociálních služeb a osobami, kterým jsou sociální služby poskytovány, popis a analýza dostupných zdrojů a potřeb osob, kterým jsou sociální služby určeny, včetně ekonomického vyhodnocení, strategie zajišťování a rozvoje sociálních služeb obsahující popis budoucího žádoucího stavu a opatření, jejichž prostřednictvím by mělo být tohoto stavu dosaženo, povinnosti zúčastněných subjektů, postup sledování a vyhodnocování plnění plánu včetně způsobu, jakým lze provést změny v poskytování sociálních služeb a způsob zajištění sítě sociálních služeb na území kraje; střednědobý plán rozvoje sociálních služeb může být doplněn akčními plány zpracovanými na období jednoho roku, které vycházejí ze střednědobého plánu rozvoje sociálních služeb.“*

*Síť sociálních služeb je souhrn sociálních služeb, které v dostatečné kapacitě, náležitě kvalitě a s odpovídající místní dostupností napomáhají řešit nepříznivou sociální situaci osob na území kraje, a které jsou v souladu se zjištěnými potřebami osob na území kraje a dostupnými finančními a jinými zdroji; síť sociálních služeb je součástí střednědobého plánu rozvoje sociálních služeb kraje.“*

Zdroj: Zákon O sociálních službách č. 108/2006 Sb., §3

## 2. Komunitní plánování sociálních služeb na území DSO Mikroregionu Hustopečsko

### 2.1. Organizační struktura KPSS





### **Řídící skupina procesu komunitního plánování sociálních služeb na území DSO Mikroregionu Hustopečsko**

Řídící skupina je složená ze zástupců zadavatele, poskytovatelů a uživatelů sociálních služeb a z členů jednotlivých pracovních skupin. Hlavní činností řídicí skupiny je řízení a koordinace procesu komunitního plánování sociálních služeb. Dalšími úkoly pak jsou připomínkování závěrů jednotlivých pracovních skupin, koordinace práce na jednotlivých částech komunitního plánu sociálních služeb a schválení konečné verze tohoto dokumentu.

### **Pracovní skupiny procesu komunitního plánování sociálních služeb na území DSO Mikroregionu Hustopečsko**

Pracovní skupiny byly sestaveny podle cílových skupin. Jedná se o tři pracovní skupiny, které se setkávají dle potřeb, a které byly složeny ze zástupců zadavatelů, poskytovatelů a uživatelů sociálních služeb:

- Pracovní skupina pro seniory o osoby se zdravotním postižením,
- Pracovní skupina pro rodinu, děti a mládež,
- Pracovní skupina pro osoby ohrožené sociálním vyloučením.



### 3. Sociodemografická analýza

#### 3.1. Základní údaje o území DSO Mikroregionu Hustopečsko

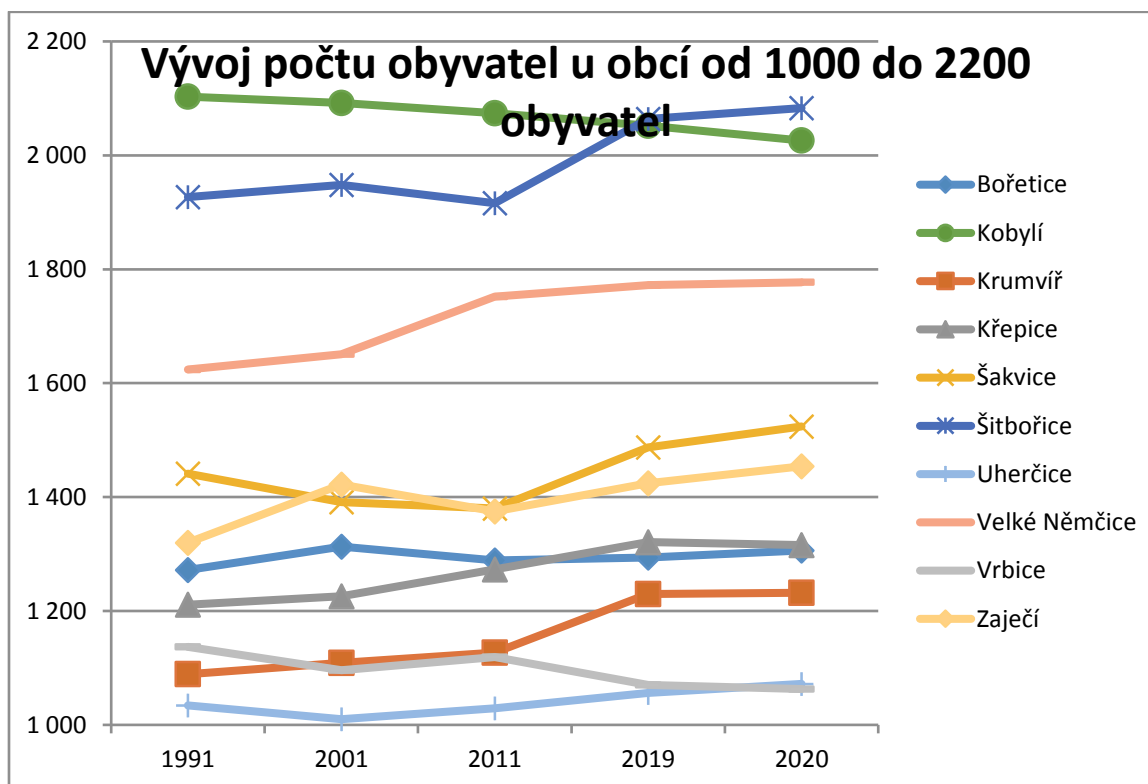
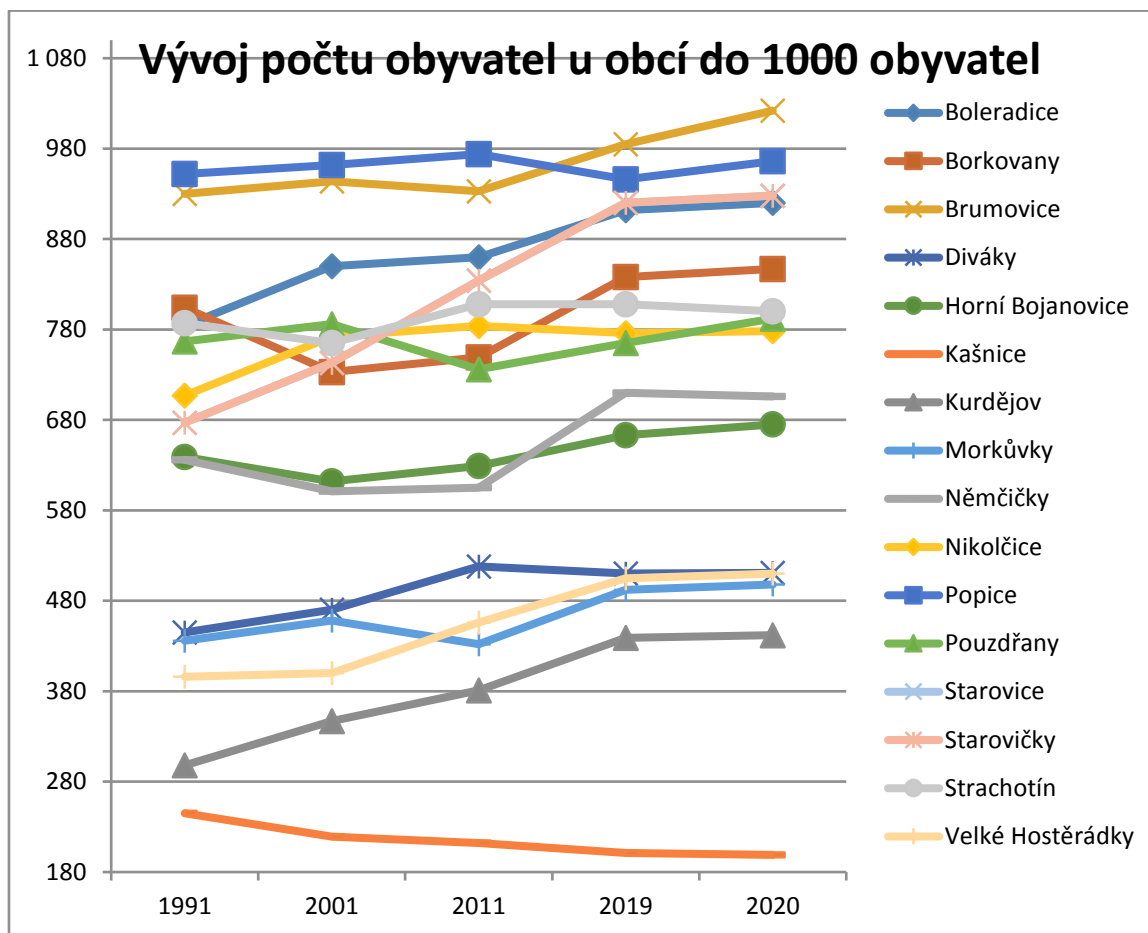
ORP Hustopeče tvoří 28 obcí. Město Hustopeče jako obec s rozšířenou působností je centrum správního obvodu. Mimo něj je v ORP ještě jedna obec s pověřeným obecním úřadem – Klobouky u Brna.

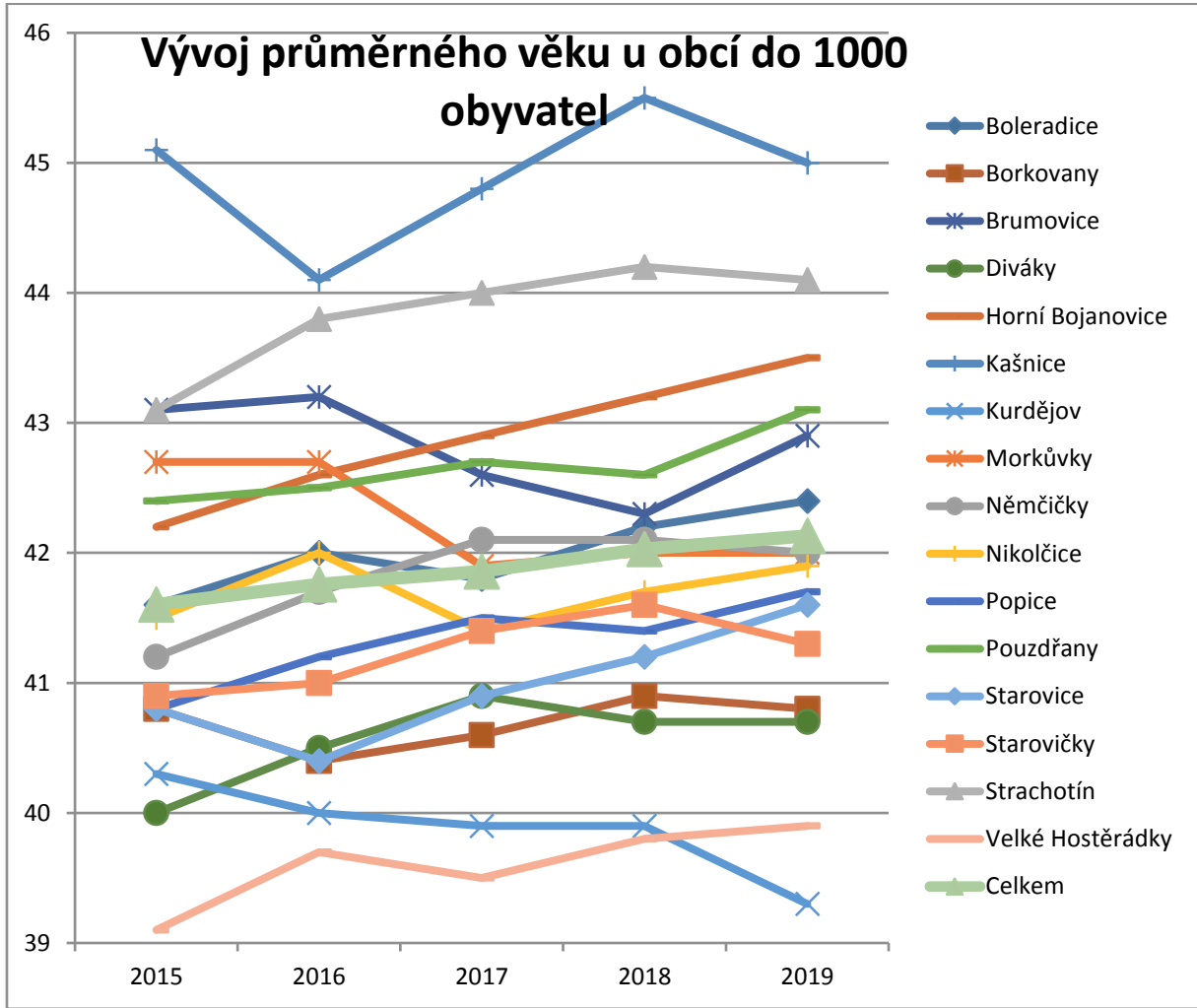
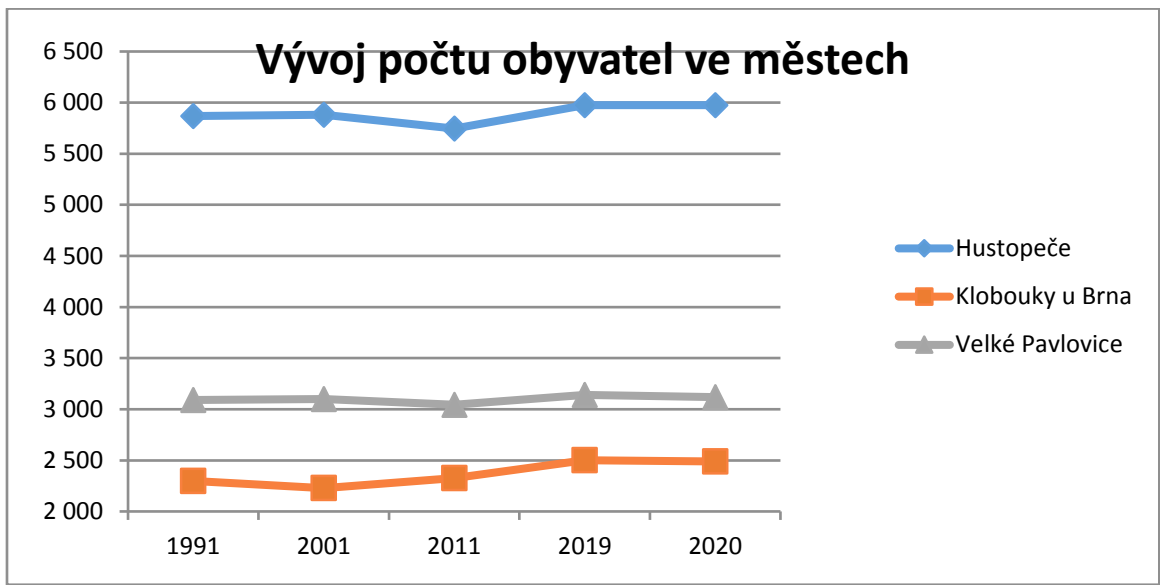
#### 3.2. Vývoj počtu obyvatel

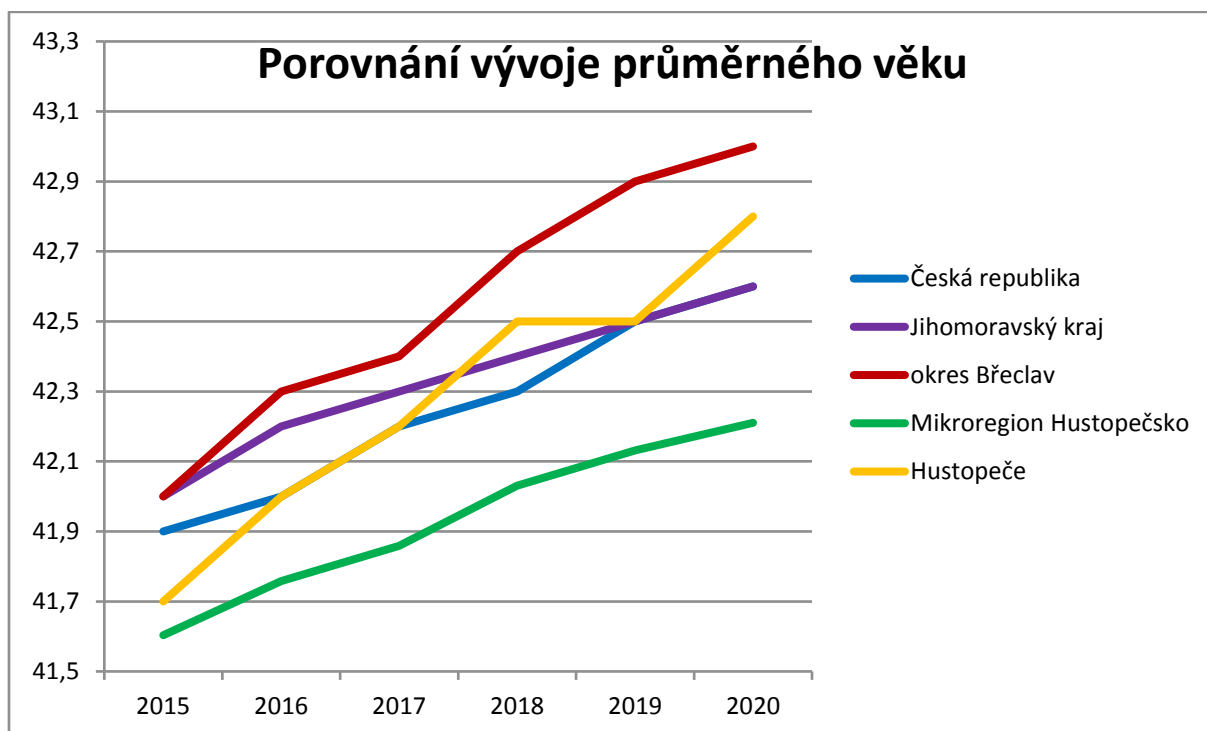
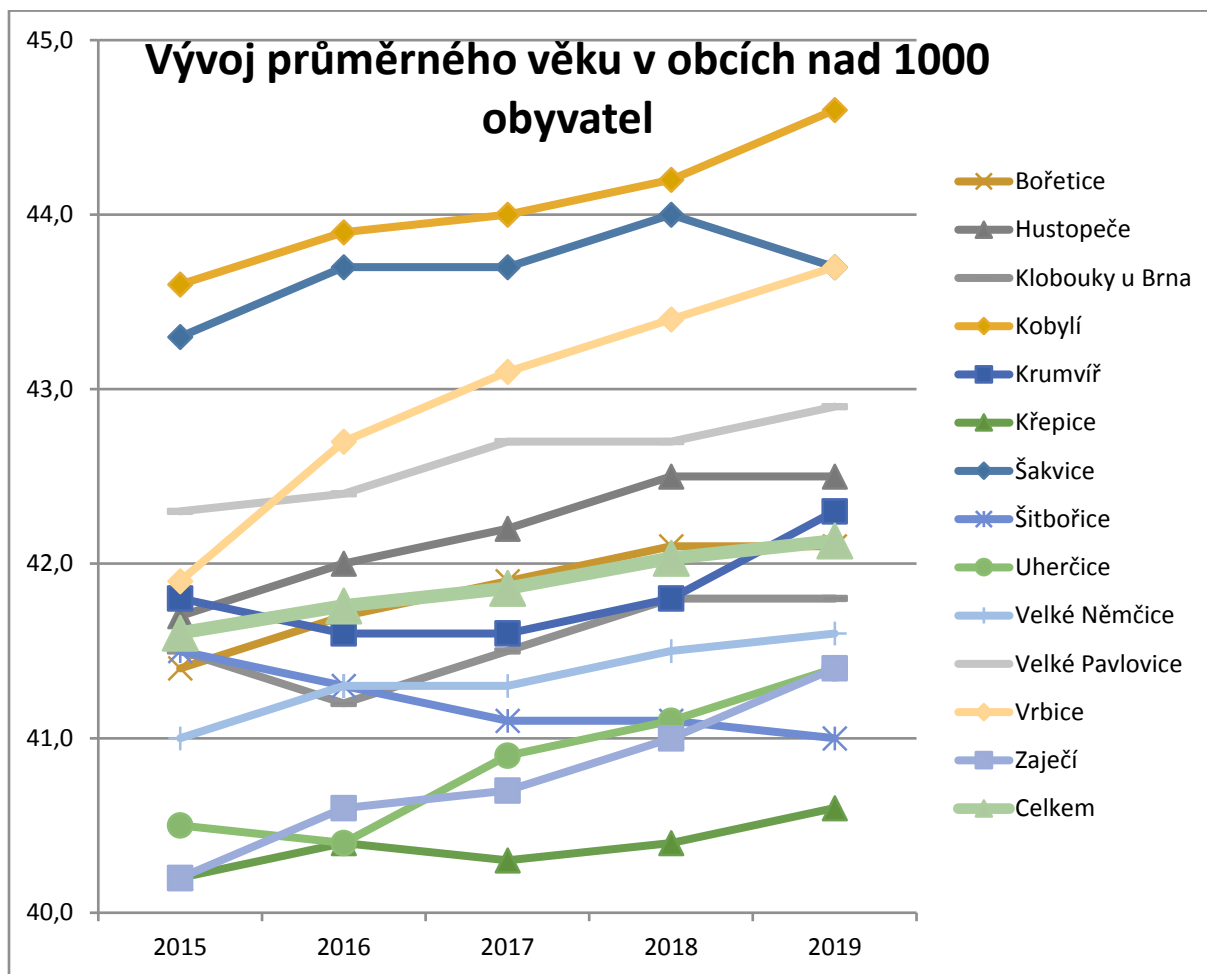
Vývoj počtu obyvatel ORP Hustopeče v letech 2015 - 2020

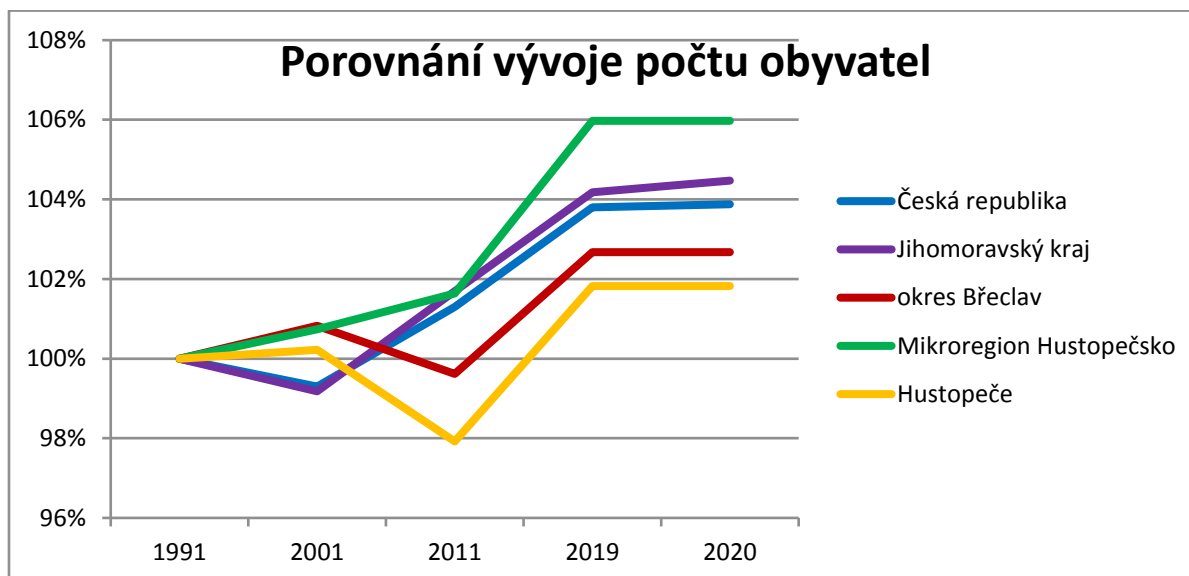
obec	1991	2001	2011	2019	2020
Boleradice	784	850	860	912	920
	100%	108%	110%	116%	117%
Borkovany	804	733	749	838	847
	100%	91%	93%	104%	105%
Bořetice	1 272	1 313	1 289	1 294	1 306
	100%	103%	101%	102%	103%
Brumovice	930	944	933	985	1 022
	100%	102%	100%	106%	110%
Diváky	445	470	518	510	511
	100%	106%	116%	115%	115%
Horní Bojanovice	639	612	629	663	675
	100%	96%	98%	104%	106%
Hustopeče	5 868	5 881	5 746	5 975	5 974
	100%	100%	98%	102%	102%
Kašnice	245	219	212	201	199
	100%	89%	87%	82%	81%
Klobouky u Brna	2 299	2 228	2 325	2 501	2 488
	100%	97%	101%	109%	108%
Kobylí	2 103	2 092	2 074	2 052	2 026
	100%	99%	99%	98%	96%
Krumvíř	1 089	1 109	1 127	1 230	1 232
	100%	102%	103%	113%	113%
Křepice	1 211	1 226	1 273	1 321	1 316
	100%	101%	105%	109%	109%
Kurdějov	298	347	381	439	442
	100%	116%	128%	147%	148%
Morkůvky	436	458	432	492	498
	100%	105%	99%	113%	114%

<i>obec</i>	<i>1991</i>	<i>2001</i>	<i>2011</i>	<i>2019</i>	<i>2020</i>
Němčičky	636	601	605	710	706
	100%	94%	95%	112%	111%
Nikolčice	707	772	784	776	778
	100%	109%	111%	110%	110%
Popice	952	962	974	946	966
	100%	101%	102%	99%	101%
Pouzdrány	767	786	736	765	792
	100%	102%	96%	100%	103%
Starovice	677	743	834	920	928
	100%	110%	123%	136%	137%
Starovičky	688	741	831	879	896
	100%	108%	121%	128%	130%
Strachotín	787	765	808	808	800
	100%	97%	103%	103%	102%
Šakvice	1 441	1 391	1 380	1 487	1 524
	100%	97%	96%	103%	106%
Šitbořice	1 927	1 948	1 916	2 064	2 083
	100%	101%	99%	107%	108%
Uherčice	1 034	1 010	1 029	1 056	1 072
	100%	98%	100%	102%	104%
Velké Hostěrádky	396	400	456	505	510
	100%	101%	115%	128%	129%
Velké Němčice	1 624	1 651	1 752	1 772	1 777
	100%	102%	108%	109%	109%
Velké Pavlovice	3 092	3 101	3 044	3 140	3 118
	100%	100%	98%	102%	101%
Vrbice	1 137	1 096	1 119	1 070	1 063
	100%	96%	98%	94%	93%
Zaječí	1 320	1 422	1 375	1 424	1 454
	100%	108%	104%	108%	110%
<b>Celkem</b>	<b>35 608</b>	<b>35 871</b>	<b>36 191</b>	<b>37 735</b>	<b>37 923</b>
	100%	101%	102%	106%	107%









V uplynulých letech probíhal výzkum, ve kterém byli dotazováni představitelé obcí DSO Hustopečsko. Níže předkládáme výsledky výzkumu, které se dotýkají sociální oblasti:

**Jsou na demografický vývoj obce připraveny, zejména v případě seniorů? Jaká jsou připravována opatření?**

17 obcí – ano - z toho 2 s důrazem na seniory

Výstavba bezbariérového bydlení pro seniory, Domov pro seniory; dostatečné kapacity v předškolních i školních zařízeních, rekonstrukce objektů volnočasových aktivit pro děti, mládež i dospělé vč. zvýšení kapacity, obdobně v oblasti kulturního a společenského vžití. Možné kapacity pro rozvoj veřejných i soukromých služeb

11 obcí - ne

1 obec – nevím

**Spolupracují v oblasti demografického vývoje obce v DSO s výhledem do budoucnosti?**

8 obcí                      ano - z toho 1 systematicky dle výskytu potřeb a 1 v rámci mikroregionu

21 obcí                     ne

**Pokud ano, předpokládáte, že bude spolupráce pokračovat i dále?**

8 obcí                      ano - z toho 1 systematicky dle výskytu potřeb a 1 v rámci mikroregionu



**Pokud ne, předpokládáte, že takovou spoluprací naváží?**

11 obcí	ano, připouští, dle potřeby, nevylučuje
8 obcí	ne, nepřepokládá, nemyslí si
2 obce	nevím

**Mají obce na činnosti související s ovlivňováním demografického vývoje a věkového složení obyvatel dostatečné kompetence?**

11 obcí	ano
7 obcí	ne
9 obcí	částečně, s upozorněním na problematiku správní řízení ÚP např. přes územní plánování, kapacity potřebných veřejných služeb včetně školství, především tam, kde je město zřizovatelem. Rovněž podporou drobných podnikatelů nabídkou prostor pro jejich aktivity, dostatečnou kvalitou infrastruktury
1 obec - těžko	
1 obec – nevím	

**Mají obce finanční prostředky na zajištění příslušných potřeb souvisejících s touto oblastí?**

12 obcí	ano - v případě potřeby na úkor jiných aktivit
11 obcí	ne
6 obcí	omezené, částečně v závislosti na volných finančních prostředcích dle rozhodnutí ZM

**Myslí si starostové, že DSO je, nebo by bylo, další vhodnou platformou k řešení této problematiky?**

22 obcí	ano – 1 x mohlo, 1x asi ano
1 obec	ne
6 obcí	nevím



**Má DSO na činnosti související s ovlivňováním demografického vývoje a věkového složení obyvatel dostatečné kompetence?**

5 obcí	ano – 1 x relativně
12 obcí	ne
12 obcí	nevím

**Má DSO finanční prostředky na zajištění příslušných potřeb souvisejících s touto oblastí?**

3 obce	ano
22 obcí	ne 1x - pokud nerozhodnou obce a orgány DSO o sdružení financí na určitý konkrétní projekt
2 obce	nevím
2 obce	částečně; velmi omezené

**Zajišťují nyní Vaše obce nějaké potřeby pro občany v oblasti denních sociálních potřeb?**

	Soukromníci	Obec samostatně	Ve spolupráci s jinou obcí	V rámci DSO	Jaký by byl ideální stav	Plán na rozšíření (uveďte, kolik jednotek obce plánují přidat)
Rozvážka obědů	x	12	0	0		
Senior taxi		3	0	0		
Dohled nad mobilitou osob		4	0	0		
Mobilní lékař nebo dovoz léků		13	0	0		
Veřejné opatrovnictví		8	0	0		
<b>Jiné potřeby k zajištění běžných potřeb občanů související se standardem života v ČR</b>						
Drobné nákupy		10	0	0		
Úklid		2	0	0		
Hygiena		2	0	0		
Klub důchodců		1	0	0		

**x** Rozvážka obědů soukromníky je v území, dá se říci, běžnou činností, děje se především v obcích s vyšším podílem klientely. Obce zajišťují rozvážku v případě nezájmu právě soukromých subjektů nebo v případě dostatečné kapacity vývařoven v obci, provozovaných organizacemi obce – především ZŠ.



### Jsou tyto potřeby dostatečné?

26 obcí	ano – 1x za stávajících požadavků občanů
5 obcí	s využitím nabízených služeb poskytovateli sociálních služeb
3 obce	ne – 1x nejsou, poptávka není uspokojena z důvodu nedostatečných kapacit města a jeho organizací, klientům jsou doporučovány služby jiných registrovaných organizací

### Které potřeby jsou občany nejvíce poptávané?

17 obcí                      rozvážka obědů

Jiné potřeby k zajištění běžných činností občanů související se standardem života v ČR

- Oblast bydlení – sociální bydlení pro seniory (např. DPS) bez služeb
- Oblast zdravotní – péče o seniory, lékařská péče, dovoz léků
- Oblast sociální – pečovatelská – domácí prostředí – hygiena, nákupy, dohled, drobné služby
- Oblast sociální – pečovatelská – prostředí sociální služby pobytové
- Oblast bezpečnosti – tísňová péče
- Oblast dopravní obslužnosti v obci
- Volnočasové aktivity pro seniory

2 obce                      bez požadavků - požadavky jsou pokryty, nejsou požadované

1 obec                      neregistrujeme

### Která oblast potřebuje největší podporu v současnosti a u které předpokládáte potřebu největší podpory v budoucnosti.

- Oblast bydlení – sociální bydlení pro seniory, sociální bydlení všeobecně
- Oblast zdravotní – lékařské služby v obci
- Oblast sociální – pečovatelské terénní služby a hospicové služby terénní, péče o seniory – jejich denní potřeby, dohled nad sociálně slabými rodinami, rozvážka obědů, drobné nákupy, zajištění sociálních služeb pro potřebné v místě bydliště
- Oblast sociální – asistenční a pobytové služby, dům pro seniory s možností poskytování služeb
- Oblast dopravní obslužnosti v obci - mobilita za službami, dovoz k lékaři, senior taxi
- Předpokládáme zvýšený zájem o služby a další zkvalitnění péče o seniory
- Občanská vybavenost

1 obec                      nevím

**Je nějaká potřeba, o kterou by občané měli zájem, ale není v kompetenci obcí ji zajistit?**

- Oblast bydlení – sociální bydlení
- Oblast zdravotní – nedostatek lékařů – pediatr, odborní specialisté
- Oblast sociální – terénní služby
- Oblast sociální – pobytové služby
- Oblast dopravní obslužnosti v obci – senior taxi – představa občanů s vožením a obsluhy v rámci obchodu, hřbitova, lékaře, léků

5 obcí                      ne, není známa

15 obcí                    nevím

**Je nějaká potřeba, o kterou by občané měli zájem, ale obce nemají možnosti (finance, personální zajištění a jiné překážky) ji zajistit?**

- Oblast bydlení – sociální bydlení pro seniory, sociální bydlení obecně, dům s pečovatelskou službou, bezbariérové bydlení pro sociálně potřebné
- Oblast sociální – terénní služby, program pro sociálně potřebné
- Oblast sociální – pobytové služby, domov pro seniory, alzheimer centrum, paliativní péče obecně (pro seniory)
- Oblast dopravní obslužnosti v obci – zajištění mobility, nákupy, dovoz k lékaři, léků

5 obcí                      ne, není známa, požadavky nejsou

10 obcí                    nevím

**Připravují obce rozšíření/vznik nových potřeb, popřípadě jsou již v řešení?**

- víceúčelový objekt občanské vybavenosti
- Ve spolupráci s JMK výstavba domova se zvláštním – zvláště pro obyvatele Mikroregionu Hustopečska – dosud Brno, Břeclav a dále
- Navýšení kapacit školských zařízení
- Komunitní dům seniorů
- Sociální bydlení
- Seniorské bydlení

22 obcí                    ne

1 obec                      řeší se, až nastane problém, požadavek



### **Jakou potřebu pro občany byste chtěli zavést (dosud na obcích nebylo řešeno)?**

- Oblast bydlení – pečovatelský dům pro seniory, nájemní bydlení, sociální bydlení pro seniory, DPS pro seniory, dům s pečovatelskou službou, sociální bydlení všeobecně, bezbariérové bydlení pro sociálně potřebné, bydlení pro seniory i sociálně potřebné
- Oblast sociální – služby pro seniory v domácnosti, pečovatelské služby pro sociálně potřebné
- Oblast sociální – domov pro seniory
- Oblast dopravní obslužnosti v obci – rozšíření mobility osob, senior taxi, mobilita seniorů
- Volnočasové aktivity pro seniory – zázemí pro komunitní život seniorů - volnočasové

8 obcí                      ne, neuvažujeme

2 obce                     nevím

1 obec                     nevíme, poslední dobou skoro vše možné zaváděno

1 obec                     nejsou ani podněty občanů, byla nabídka v rámci pandemie – nikdo nic nechtěl

### **Bylo by vhodnější zavedení potřeby samostatně (v rámci jedné obce)?**

12 obcí                    ano, 1x - v rámci meziobecní spolupráce

8 obcí                     ne, 1x - lépe ve spolupráci s ostatními

7 obcí                     dle konkrétních případů, druhů služeb

2 obce                     nevím

### **Ocenili byste možnost spolupráce (pomoci) v rámci DSO při zajištění potřeb v sociální oblasti?**

27 obcí                    ano, 2x určitě, Na setkání DSO je problematika probíraná – spolupráce je zajišťována ve spolupráci se sociálním odborem MěÚ Hustopeče, který je hlavním koordinátorem s obcemi

1 obec                     ne

1 obec                     nevím – vhodnost?

### **Představa obce na zajištění potřeb – námět.**

- pobytové služby
- MH ve spolupráci s městem a všemi obcemi ORP financoval a tímto realizuje aktualizovaný Komunitní plán sociálních služeb na roky 2019 do 2021, dále předpokládáme aktualizaci v následujících letech obdobným postupem
- Rozšířit působnost poskytovatelů sociálních a asistenčních služeb i v území malých obcí
- Rozšíření kapacity terénních služeb na Kloboucku
- Státní koncepce podpory života seniorů se zapojením obcí
- Bližší zařízení pro nepohyblivé osoby, třeba i v obci
- více zubařů
- Některé možné společné projekty např. mobility sociálně potřebných osob
- Koncepční záměry z vyšších sfér

### **Představa DSO na zajištění potřeb – námět.**

- Je potřeba zajistit péči zejména o seniory s ohledem na potřebnost v regionu i demografický vývoj. Jako hlavní nástroj za zajištění péče o nesoběstačné seniory se jeví fungování pečovatelské služby na území ORP (v současné chvíli jsou pokryty pouze 3 obce – Hustopeče, Kobyly a Klobouky u Brna, ostatní nejsou v této oblasti nijak sanovány). Od roku 2021 již působí na území Charitní pečovatelská služba Břeclav. Tím bude zajištěna péče v domácím prostředí, senioři nebudou nuceni odcházet ze svých domovů do ústavní péče.

Pro více nesoběstačné seniory se momentálně realizuje výstavba domova se zvláštním režimem (senioři s demencí) v Hustopečích. Kapacitně při fungování terénních sociálních služeb (pečovatelská služba, osobní asistence) by domov mohl sanovat potřeby v regionu.



## 4. Průřezové priority (společné priority)

Průřezové priority zahrnují ty oblasti procesu komunitního plánování sociálních služeb, které jsou řešeny napříč všemi cílovými skupinami. Průřezové priority se zaměřují mimo jiné na podporu a koordinaci procesu komunitního plánování, informovanost o sociálních službách, nastavení systému financování sociálních služeb.

### 4.1. Systémové priority a opatření

#### Priorita č. 1: Zvýšení informovanosti o sociálních službách

<b>Opatření 1.1: Den sociálních služeb</b>
<i>Charakteristika opatření:</i> setkání poskytovatelů sociálních služeb a představení činností poskytovaných sociálních služeb na společném setkání pro veřejnost.
<i>Očekávaný dopad opatření:</i> Informování veřejnosti o existenci sociálních služeb a služeb blízkých sociální oblasti, představení činnosti a náplně těchto organizací, možnost prvotního kontaktování služeb návštěvníky akce z řad veřejnosti a případné zodpovězení bližších dotazů.
<i>Aktivity vedoucí k naplnění opatření:</i> zorganizování a uskutečnění této akce Městským úřadem Hustopeče (MěÚ Hustopeče) ve spolupráci se Sociální a zdravotní komisí města Hustopeče.
<i>Časový harmonogram plnění opatření:</i> každoroční uspořádání Dne sociálních služeb
<i>Zodpovědný realizátor opatření:</i> MěÚ Hustopeče, Sociální a zdravotní komise města Hustopeče
<i>Spolupracující subjekty:</i> sociální služby a další služby blízké sociální oblasti, Městské služby Hustopeče.
<i>Předpokládané finanční náklady:</i> 20 000,- Kč/rok
<i>Zdroje financí:</i> rozpočet Sociální a zdravotní komise města Hustopeče
<i>Rizika a ohrožení naplnění opatření:</i> neschválení rozpočtu a účelovosti rozpočtu Sociální a zdravotní komise na daný rok, špatné počasí (nízká návštěvnost), nezájem sociálních služeb o prezentaci své služby na akci, nezájem návštěvníků o návštěvu akce, nízká atraktivita doprovodného programu akce, špatná epidemiologická situace.

**Opatření 1.2: Aktualizace informací v Informačním portálu sociálních služeb**

*Charakteristika opatření:* společný prostor ke sdílení informací, který poskytne uživatelům možnost pro vyhledání potřebných služeb. Informační portál plní tuto funkci:

Portál funguje přes internetové rozhraní a je přístupný široké veřejnosti. Databáze poskytovatelů soc. služeb a služeb souvisejících se sociální oblastí obsahuje základní informace o zařízení (název, druh poskytované služby, cílové skupiny, kontakty), také bližší data, prostřednictvím kterých se daný poskytovatel může lépe prezentovat, a díky kterým se i uživatel více zorientuje v poskytované činnosti a v možnosti pomoci.

*Očekávaný dopad opatření:* rozšíření informovanosti o síti sociálních služeb na území DSO Mikroregionu Hustopečsko.

*Aktivity vedoucí k naplnění opatření:* každoroční aktualizace informačního systému ve spolupráci s poskytovateli sociálních služeb.

*Časový harmonogram plnění opatření:* 2022-2024

*Zodpovědný realizátor opatření:* Město Hustopeče - koordinátor KPSS

*Spolupracující subjekty:* poskytovatelé sociálních služeb

*Předpokládané finanční náklady:* platba domény, aktualizace a zabezpečení webu, hlídání útoků apod.

*Zdroje financí:* obce DSO Mikroregionu Hustopečsko

*Rizika a ohrožení naplnění opatření:* nespolupráce ze strany poskytovatelů, nedostatek finančních prostředků.



## Priorita č. 2: Udržet pevný systém financování sociálních služeb

<b>Opatření 2.1: Navázání spolupráce s politickými zástupci obcí na Hustopečsku</b>
<i>Charakteristika opatření:</i> setkávání se starosty obcí DSO Mikroregionu Hustopečsko, předávání informací o síti sociálních služeb na Hustopečsku.
<i>Očekávaný dopad opatření:</i> aktivní spolupráce a předávání informací o sociální situaci, potřebnosti sociálních služeb v mikroregionu atd. mezi obcemi v DSO Mikroregionu Hustopečsko.
<i>Časový harmonogram plnění opatření:</i> 2022-2024
<i>Zodpovědný realizátor opatření:</i> KPSS, koordinátor KPSS
<i>Spolupracující subjekty:</i> zástupci DSO Mikroregionu Hustopečsko
<i>Rizika a ohrožení naplnění opatření:</i> nespolupráce ze strany zástupců obcí

<b>Opatření 2.2: Udržení systému spolufinancování sítě sociálních služeb</b>
<i>Charakteristika opatření:</i> udržení systému spolufinancování sítě sociálních služeb tak, aby zůstaly zapojeny všechny obce DSO Mikroregionu Hustopečsko a finančně se podílely na provozu sociálních služeb. Udržení pevných pravidel a klíče spolufinancování i následného přerozdělení vybraných financí mezi sociální služby.
<i>Očekávaný dopad opatření:</i> zajištění stabilního chodu sociálních služeb v regionu, udržení stávající sítě sociálních služeb a její případný rozvoj.
<i>Aktivity vedoucí k naplnění opatření:</i> setkání se zástupci obcí a udržení dohody na systému pro spolufinancování sociálních služeb na území DSO Mikroregionu Hustopečsko.
<i>Časový harmonogram plnění opatření:</i> 2022-2024
<i>Zodpovědný realizátor opatření:</i> Město Hustopeče – koordinátor KPSS
<i>Spolupracující subjekty:</i> obce DSO Mikroregionu Hustopečsko
<i>Rizika a ohrožení naplnění opatření:</i> nespolupráce ze strany obcí. Nedohodnutí se na principu spolufinancování a na klíči, podle kterého bude spolufinancování probíhat. Nedostatek finančních prostředků vyzískaných ze systému spolufinancování.



### Priorita č. 3: Udržení procesu KPSS na Hustopečsku

<b>Opatření 3.1: Pravidelné setkávání pracovních skupin a Řídící skupiny</b>
<i>Charakteristika opatření:</i> setkávání pracovních skupin za účelem hodnocení a plnění opatření i priorit nastaveného strategického plánu rozvoje sociálních služeb. Jednou za 3 měsíce setkání PS. Následně dle potřeby setkání Řídící skupiny.
<i>Očekávaný dopad opatření:</i> udržení aktivního procesu KPSS
<i>Aktivity vedoucí k naplnění opatření:</i> pravidelné setkávání členů pracovních skupin a Řídící skupiny.
<i>Časový harmonogram plnění opatření:</i> 2022 - 2024
<i>Zodpovědný realizátor opatření:</i> Město Hustopeče – koordinátor KPSS a vedoucí skupin
<i>Spolupracující subjekty:</i> členové skupin a veřejnost
<i>Předpokládané finanční náklady:</i> občerstvení pro setkávání cca 1500 Kč/rok
<i>Zdroje financí:</i> město Hustopeče
<i>Rizika a ohrožení naplnění opatření:</i> neaktivní spolupráce členů skupin, špatná epidemiologická situace.

### Priorita č. 4: Podpora stávající sítě sociálních služeb na Hustopečsku

<b>Opatření 4.1: Udržení kapacit stávající sítě sociálních služeb a podpora případného rozvoje služeb</b>
<i>Charakteristika opatření:</i> zachování stávající sítě služeb pro Mikroregion Hustopečsko a podpora odůvodněného požadavku na rozvoj služby. Tento bude projednán v rámci procesu KPSS. Součástí sítě sociálních služeb pro Mikroregion Hustopečsko je pouze poskytovatel služby, který poskytuje službu pro občany z Mikroregionu Hustopečsko.
<i>Očekávaný dopad opatření:</i> udržení stávající sítě sociálních služeb v Mikroregionu Hustopečsko by měl být zachován alespoň minimální standard pro veškeré uživatele v nepříznivé sociální situaci
<i>Aktivity vedoucí k naplnění opatření:</i> realizace procesu KPSS pro Mikroregion Hustopečsko, komunikace s poskytovateli sociálních služeb.
<i>Časový harmonogram plnění opatření:</i> 2022 - 2024
<i>Zodpovědný realizátor opatření:</i> KPSS, DSO Mikroregionu Hustopečsko
<i>Spolupracující subjekty:</i> poskytovatelé sociálních služeb, obce DSO Mikroregionu Hustopečsko
<i>Rizika a ohrožení naplnění opatření:</i> neaktivní proces KPSS



## Priorita č. 5: Občansko – právní poradna

Jako jedna z velmi významných potřeb, které vyvstaly ze zpracovaných SWOT analýz u všech cílových skupin, bylo zajištění služeb, které pro občany bezplatně poskytuje občansko – právní poradna. Tento typ služby poskytuje občanům nezávislé, nestranné a bezplatné sociálně odborné poradenství. Služby občanské poradny je možné využít také v případě potřeby právní pomoci ve formě právního poradenství. Jelikož se v minulém období nepodařilo tuto prioritu zajistit, je zahrnuta i do stávajícího komunitního plánu.

### Opatření 5.1: Zpracování podkladů pro zjištění míry potřebnosti dané služby

*Charakteristika opatření:* mapování počtu stávajících klientů, kteří docházejí sociální odbor MěÚ Hustopeče, popř. MěÚ Klobouky u Brna. Zjištění přibližného počtu osob, mapování jejich potřeb a možných zdrojů jejich zajištění.

*Očekávaný dopad opatření:* zjištění potřebnosti, včetně personální kapacity služby občanské poradny na Hustopečsku.

*Aktivity vedoucí k naplnění opatření:* analýza dostupných zdrojů, zpracování dat a formulace výstupů. Mapovací období po dobu 4 měsíců, monitoring a sběr dat. Následující 2 měsíce vyhodnocování dat. Z informací závěr o rozsahu potřebnosti služby občanské poradny.

Zjištění zájmu o služby občanské poradny také v obcích DSO Mikroregionu Hustopečsko pomocí dotazníků pro zástupce obcí.

Hledání vhodných zdrojů na financování priority.

*Časový harmonogram plnění opatření:* 2022 - 2024

*Zodpovědný realizátor opatření:* KPSS Hustopečsko, pracovní skupina pro osoby ohrožené sociálním vyloučením.

*Spolupracující subjekty:* poskytovatelé sociálních služeb, městská policie, představitelé církví a dalších zájmových sdružení.

*Rizika a ohrožení naplnění opatření:* nespolupráce ze strany spolupracujících subjektů

**Opatření 5.2: Zřízení občansko-právní poradny**

*Aktivity vedoucí k naplnění opatření:* vyhledání vhodného poskytovatele, zajištění zdrojů financování, nabídnutí vhodných prostor, personální zajištění, materiálně-technické vybavení. Zapojení se do sítě Asociace občanských poraden [www.obcanskeporadny.cz](http://www.obcanskeporadny.cz).

*Časový harmonogram plnění opatření:* 2022 - 2024

*Zodpovědný realizátor opatření:* DSO Mikroregion Hustopečsko, město Hustopeče

*Spolupracující subjekty:* vybraný poskytovatel, starostové obcí DSO Mikroregionu Hustopečsko, církve, školská zařízení, sociální odbor MěÚ Hustopeče.

*Počet uživatelů:* cca 100 uživatelů ročně

*Předpokládané finanční náklady:* kapacita služby minimálně 1,5 úvazku pracovníka, cca 800 000 – 900 000 Kč ročně v závislosti na úředních hodinách.

*Zdroje financí:* MAS Hustopečsko, obce DSO Mikroregionu Hustopečsko, MPSV, JMK, ESF, sponzoři

*Rizika a ohrožení naplnění opatření:* nedostatek financí, nedostatek personálního zajištění, nenalezení vhodného poskytovatele, neochota spolufinancování ze strany obcí regionu, nezájem ze strany uživatelů, nezapojení se do Asociace občanských poraden.

**Opatření 5.3: Besedy na odborná témata z oblasti sociálně-právní, sociálně právní gramotnost**

*Očekávaný dopad opatření:* zvýšení sociálně-právního povědomí občanů i odborníků z regionu, vzájemné sdílení zkušeností, vzájemné informování se o svých možnostech a zkušenostech, společné hledání řešení problémů. Vytváření multidisciplinárních týmů. Zapojení veřejnosti do diskuzí na zvolená témata.

*Aktivity vedoucí k naplnění opatření:* společná setkání starostů obcí, sociálního odboru, městské policie, škol, sociální a zdravotní komise, aj (palčivá témata obyvatel). Besedy pro školy, přednášky pro rodiny (mezigenerační propojení témat).

*Časový harmonogram plnění opatření:* v návaznosti na vznik občanské poradny

*Zodpovědný realizátor opatření:* poskytovatel služby občansko - právní poradna

*Spolupracující subjekty:* obce DSO Mikroregionu Hustopečsko, oslovení odborníci, veřejnost

*Počet uživatelů:* cca 300 uživatelů ročně

*Předpokládané finanční náklady:* náklady spojené s provozem služby

*Zdroje financí:* MAS Hustopečsko, obce DSO Mikroregionu Hustopečsko, MPSV, JMK, ESF, sponzoři

*Rizika a ohrožení naplnění opatření:* lidé nemají čas účastnit se akcí, lidé si problém nepřipouštějí, nedostatečný zájem, nedostatek financí, nedostatečné personální zajištění.



## 5. Cílová skupina senioři a osoby se zdravotním postižením

### 5.1. SWOT analýza v cílové skupině senioři a osoby se zdravotním postižením

Metoda SWOT analýzy byla využita při definování priorit jednotlivých cílových skupin. Na tvorbě SWOT analýz pro cílové skupiny se podíleli členové daných pracovních skupin. Touto metodou byly vydefinovány silné i slabé stránky cílové skupiny v sociální oblasti na území ORP Hustopeče a příležitosti i možné hrozby pro tuto cílovou skupinu. Z těchto informací byly poté definovány priority dané cílové skupiny.

### 5.2. Priority a opatření pro cílovou skupinu senioři a osoby se zdravotním postižením

#### Priorita č. 1: Zajištění bydlení pro osoby seniorského věku a osoby se zdravotním postižením v nepříznivé sociální situaci

##### **Opatření 1.1: Zřízení služby domov se zvláštním režimem**

*Charakteristika opatření:* cílem opatření je reagovat na demografické prognózy a statistiky, které předpokládají v následujících letech značný nárůst osob seniorského věku. Z dotazníkového šetření v regionu vyplynula potřeba zařízení domova pro seniory/domova se zvláštním režimem. Velká část nesoběstačných osob důchodového věku musí na sklonku svého života opouštět své přirozené prostředí (stěhování mimo region), neboť tato služba v ORP Hustopeče jednoznačně absentuje, popř. jsou tyto osoby nevhodně „umísťovány“ na ošetrovatelská lůžka v Hustopečích.

*Očekávaný dopad opatření:* důstojný život v důstojných podmínkách, klienti nebudou muset končit v LDN.

*Aktivity vedoucí k naplnění opatření:* realizace průzkumu potřebnosti a konkrétních potřeb klientů (probíhá průběžně) mezi sociálními pracovníky a dalšími odborníky (pečovatelky, lékaři, domácí zdravotnická péče), kteří pracují s cílovou skupinou. Zajištění zdrojů financování. Hledání vhodné lokality pro výstavbu objektu a stavebně technická příprava výstavby (část aktivity splněna). Příprava projektového záměru na zařízení domova pro seniory (část aktivity splněna). Stavba budovy (v roce 2022 je plánována dostavba budovy). Výběrové řízení na pracovníky ve všech pozicích v tomto zařízení. Poskytování sociálních služeb v novém zařízení.

*Časový harmonogram plnění opatření:* 2022 – dostavba budovy, 2022 výběr a zaučení pracovníků, 9/2022 provoz služby.

*Zodpovědný realizátor opatření:* JMK, město Hustopeče

*Spolupracující subjekty:* KPSS Hustopečsko, Sociální odbor MěÚ Hustopeče, radní pro sociální oblast, DSO Mikroregion Hustopečsko, Jihomoravský kraj – Odbor územního plánování a stavebního řádu, Odbor sociálních věcí, poskytovatel sociální služby.

*Počet uživatelů:* 55

*Předpokládané finanční náklady:* cca 150 mil. Kč na výstavbu, provoz služby – personální a provozní náklady služby

*Zdroje financí:* MPSV, JMK, ESF, IROP, EIB

## Priorita č. 2: Zajištění služeb pro cílovou skupinu osoby se zdravotním postižením

<b>Opatření 2.1: Chráněné bydlení včetně odlehčovací služby pro lidi s mentálním a kombinovaným postižením na Hustopečsku</b>
<i>Charakteristika opatření:</i> zřízení chybějící služby chráněné bydlení v lokalitě města Hustopeče, a to pro dospělé osoby s mentálním a kombinovaným postižením, které v současné době žijí v rodinách, které o ně pečují (tj. v Hustopečích a blízkém okolí). Chybí možnost odpočinku pečujících osob (odlehčovací služba pro tuto cílovou skupinu), zejména při nečekaných událostech (nemoc pečující osoby, atd.).
<i>Očekávaný dopad opatření:</i> zajištění adekvátního samostatného bydlení a potřebné péče o lidi s mentálním a kombinovaným postižením z Hustopečí a blízkého okolí, kteří se potřebují do budoucna osamostatnit od rodiny (pečujících osob). Umožnit osobám z této skupiny, aby mohly zůstat ve svém přirozeném sociálním prostředí, které znají a mohly zachovat svoje přirozené sociální vazby s rodinou a přáteli. Předejít jejich sociálnímu vyloučení.
<i>Aktivity vedoucí k naplnění opatření:</i> <ul style="list-style-type: none"><li>• sociální depistáž</li><li>• zajištění vhodného objektu (nákup a potřebná rekonstrukce, případně novostavba)</li><li>• personální zajištění služby</li><li>• registrace nové sociální služby, popř. změna registrace stávající již existující sociální služby</li><li>• zařazení služby do financované sítě soc. služeb JMK</li></ul>
<i>Časový harmonogram plnění opatření:</i> 2022 – 2025 2022 - sociální depistáž 2022-2023 - zajištění vhodného objektu (nákup a potřebná rekonstrukce, případně novostavba) 2023-2024 - personální zajištění služby a registrace nové sociální služby 2024 - zařazení služby do financované sítě soc. služeb JMK 2024 - podání žádostí o provozní dotace 2025 – zahájení provozu služby
<i>Zodpovědný realizátor opatření:</i> poskytovatel sociálních služeb, který má zkušenosti s poskytováním sociálních služeb pro tuto cílovou skupinu
<i>Spolupracující subjekty:</i> JMK, město Hustopeče, obce DSO Mikroregionu Hustopečsko
<i>Počet uživatelů:</i> 6-8 uživatelů ve dvou bytech či domácnostech (tj. 2x3 nebo 2x4 uživatelé), z toho v každé domácnosti 1 lůžko pro odlehčovací službu.
<i>Předpokládané finanční náklady:</i> 12-15 mil. Kč
<i>Zdroje financí:</i> JMK, město Hustopeče, fondy EU
<i>Rizika a ohrožení naplnění opatření:</i> nepodaří se zajistit vhodný objekt a zdroj provozního financování, nesoulad s prioritami JMK.
<i>Efektivita:</i> dle studií MPSV je tento způsob poskytování sociální služby maximálně efektivní při plném zachování humanitních standardů a integrace do přirozené komunity.



## **Opatření 2.2: Přenos zařízení Sociálně terapeutického centra Radost (služba sociálně terapeutické dílny) do nového objektu a rozšíření kapacity služby**

*Charakteristika opatření:* Přenos stávající sociální služby sociálně terapeutické dílny (ID 1969100) poskytované v zařízení Sociálně terapeutické centrum Radost do nového vhodného objektu, a to z dosavadních prostor pronajatých Městem Hustopeče v Centru volného času Pavučina. Pronajaté prostory neumožňují rozšíření kapacity služby, která čelí poptávce zájemců o službu se zdravotním postižením odmítaných z důvodu zaplněné kapacity.

*Očekávaný dopad opatření:* Zajištění adekvátních prostor pro činnost ambulantní služby sociálně terapeutické dílny poskytované v zařízení Sociálně terapeutické centrum Radost, rozšíření maximální denní kapacity služby o 100% (tj. z 10 na 20 uživatelů služby). Rozšíření kapacity umožní skupině celkem 20 osob se zdravotním postižením žít smysluplný aktivní život, v němž mohou rozvíjet svou jedinečnost, sociální a pracovní dovednosti, manuální zručnost a kreativitu. Nový objekt umožní rozvoj poskytovaných činností a aktivit v prostorách přizpůsobených této službě.

*Aktivitty vedoucí k naplnění opatření:*

- zajištění vhodného objektu (nákup a potřebná rekonstrukce)
- změna registrace již existující sociální služby (navýšení kapacity uživatelů)
- schválení navýšené kapacity pracovních úvazků služby do financované sítě soc. služeb JMK
- personální zajištění služby (získání nových pracovníků)
- přijímací řízení na nové uživatele služby se zdravotním postižením

*Časový harmonogram plnění opatření: 2022 – 2024*

2022-2023 - zajištění vhodného objektu (nákup a potřebná rekonstrukce)

2023 - změna registrace stávající již existující sociální služby (navýšení kapacity uživatelů)

2023 - schválení navýšené kapacity pracovních úvazků služby do financované sítě soc. služeb JMK

2023 - personální zajištění služby (získání nových pracovníků)

2023-2024 - přijímací řízení na nové uživatele služby se zdravotním postižením

*Zodpovědný realizátor opatření:* Diakonie ČCE - středisko BETLÉM - poskytovatel sociálních služeb, který má zkušenosti s poskytováním sociálních služeb pro tuto cílovou skupinu

*Spolupracující subjekty:* JMK, město Hustopeče, obce DSO Mikroregionu Hustopečsko

*Počet uživatelů:* 20 uživatelů se zdravotním postižením (maximální denní kapacita).

*Předpokládané finanční náklady:* 36 mil. Kč

*Zdroje financí:* fondy EU, JMK, město Hustopeče

*Rizika a ohrožení naplnění opatření:* nepodaří se zajistit vhodný objekt a zdroj provozního financování, nesoulad s prioritami JMK.

*Efektivita:* dle studií MPSV je tento způsob poskytování sociální služby maximálně efektivní při plném zachování humanitních standardů a integrace do přirozené komunity.

**Opatření 2.3: Rekonstrukce a modernizace Domova Narnie v Morkůvkách, kde jsou poskytovány sociální služby týdenní stacionář a denní stacionář pro děti a mládež s mentálním a kombinovaným postižením**

*Charakteristika opatření:* Jde o projekt zásadní stavební rekonstrukce a modernizace Domova Narnie v Morkůvkách, kde jsou poskytovány sociální služby týdenní stacionář a denní stacionář pro děti a mládež s mentálním a kombinovaným postižením. Cílem opatření není zvýšení kapacity (byť kapacita týdenního stacionáře se o 1 lůžko navýší), ale odstranění bariérovosti stávajícího objektu Domova Narnie a jeho přizpůsobení současným materiálně technickým standardům (MTS).

*Očekávaný dopad opatření:* Zajištění adekvátních provozních prostor pro činnost pobytové služby týdenní stacionář a ambulantní služby denní stacionář. Vestavba výtahu odstraní bariérovost současného objektu. Rekonstrukcí vznikne nové obytné patro, které umožní strukturovat týdenní stacionář na dvě samostatné domácnosti (2x6 uživatelů TS), což odpovídá MTS MPSV. Rekonstruovaný objekt umožní rozvoj poskytovaných činností a aktivit v prostorách přizpůsobených poskytovaným službám a zároveň poskytne lepší zázemí pro pracovníky zajišťující službu.

*Aktivity vedoucí k naplnění opatření:*

- projektová příprava rekonstrukce (projektová dokumentace ve stupni studie, DSP a DPS)
- realizace stavební rekonstrukce a modernizace, vestavba výtahu
- kolaudace rekonstruovaného objektu a uvedení do provozu
- změna registrace již existující sociální služby týdenní stacionář (navýšení kapacity o 1 lůžko)

*Časový harmonogram plnění opatření: 2022 – 2025*

2021-2022 - projektová příprava rekonstrukce (projektová dokumentace - studie, DSP a DPS)

2023-2025 - realizace stavební rekonstrukce a modernizace, vestavba výtahu

2025 - kolaudace rekonstruovaného objektu a uvedení do provozu

2025 - změna registrace již existující sociální služby týdenní stacionář (navýšení kapacity o 1 lůžko)

*Zodpovědný realizátor opatření:* Diakonie ČCE - středisko BETLÉM, stávající poskytovatel

*Spolupracující subjekty:* JMK, město Hustopeče, obce DSO Mikroregionu Hustopečsko

*Počet uživatelů:* týdenní stacionář 12 uživatelů, denní stacionář 5 uživatelů

*Předpokládané finanční náklady:* 40 mil. Kč

*Zdroje financí:* fondy EU, státní rozpočet, JMK, město Hustopeče,

*Rizika a ohrožení naplnění opatření:* nepodaří se zajistit zdroj investičního financování

*Efektivita:* dle koncepce MPSV je tento způsob poskytování sociální služby (rozdělení na domácnosti) maximálně efektivní při plném zajištění materiálně technických a humanitních standardů služby.



### **Priorita č. 3: Zajištění bydlení pro osoby seniorského věku a osoby se zdravotním postižením v nepříznivé sociální situaci**

#### **Opatření 3.1: Rozvoj terénní péče o seniory a o osoby se zdravotním postižením**

*Charakteristika opatření:* cílem opatření je reagovat na demografické prognózy a statistiky, které předpokládají v následujících letech značný nárůst osob seniorského věku. Velká část nesoběstačných osob důchodového věku musí na sklonku svého života opouštět své přirozené prostředí (stěhování mimo region), neboť pobytová služba v ORP Hustopeče jednoznačně abscentuje, popř. jsou tyto osoby nevhodně „umístovány“ na ošetřovatelská lůžka v Hustopečích.

*Očekávaný dopad opatření:* důstojný život v přirozeném prostředí, klienti nebudou muset končit v LDN.

*Aktivity vedoucí k naplnění opatření:* komunikace s JMK na rozšíření úvazků terénní péče (bez ohledu na službu: pečovatelská služba x osobní asistence). Naším cílem na naplnit potřeby uživatelů, nikoliv záměrně rozšiřovat jeden nebo druhý typ služby.

*Časový harmonogram plnění opatření:* 2022 – 2024 výběr

*Zodpovědný realizátor opatření:* JMK, město Hustopeče

*Spolupracující subjekty:* KPSS Hustopečsko, Sociální odbor MěÚ Hustopeče, radní pro sociální oblast, DSO Mikroregion Hustopečsko, Jihomoravský kraj - Odbor sociálních věcí, poskytovatel sociální služby.

*Počet uživatelů:* navýšení o 6 úvazků přímé péče

*Předpokládané finanční náklady:* cca 450.000,- na úvazek

*Zdroje financí:* MPSV, JMK, obce v regionu



## 6. Cílová skupina rodina, děti a mládež

### 6.1. Priority pro cílovou skupinu rodina, děti a mládež

#### Priorita č. 1: Snížení počtu dětí umístěných mimo rodinu

<b>Opatření 1.1: Zvýšení počtu úvazku sociálně aktivizační služby pro rodiny s dětmi</b>
<i>Aktivity vedoucí k naplnění opatření:</i> zajištění zdrojů financování sociální služby, personální zajištění. Pokračování spolupráce s OSPOD.
<i>Časový harmonogram plnění opatření:</i> začátek roku 2022 – 2024
<i>Zodpovědný realizátor opatření:</i> sociální odbor MěÚ Hustopeče
<i>Spolupracující subjekty:</i> Ratolest Brno, Centrum volného času Pavučina, orgán sociálně- právní ochrany dětí, starostové obcí DSO Mikroregionu Hustopečsko
<i>Počet uživatelů:</i> 40 – 60 uživatelů ročně
<i>Předpokládané finanční náklady:</i> kapacita služby – navýšení o 1 úvazek na celkové 2 úvazky, cca 800 – 900 tis. Kč ročně
<i>Zdroje financí:</i> MAS Hustopečsko, obce DSO Mikroregionu Hustopečsko, MPSV, JMK, ESF, sponzoři, nadace
<i>Rizika a ohrožení naplnění opatření:</i> nedostatek financí, nedostatek personálního zajištění, neochota spolufinancování ze strany obcí regionu, nezájem ze strany uživatelů.



### Opatření 3.2: Potravinová pomoc

*Charakteristika opatření:* využít možnosti přebytků potravin a rozvinout systém přerozdělování potravin osobám, které se ocitly v tíživé finanční či životní situaci. Jedná se o potraviny, které obchodní řetězce mají povinnost dle zákona nabídnout pro další využití v sociální oblasti. Cílem je zajistit základní potraviny těm, kdo se ocitli v nepříznivé životní situaci a nemají jinou možnost, jak si jídlo zajistit.

*Očekávaný dopad opatření:* vhodné využití přebytků potravin z obchodů pro osoby v nouzi umožní zlepšení jejich situace v oblasti výživy. Může se jednat jednak o osoby bez přístřeší, ale také o ty, kdo nemají dostatečný příjem na zajištění jídla pro sebe a jim svěřené osoby – matky s dětmi, senioři. Snahou je vyvarovat se nedostatečnému stravování a tím i podvýživě, především u dětí, které svou situaci nezavinily. V některých případech potravinová pomoc pomáhá synergicky řešit dluhovou tíseň a umožňuje rychlejší splácení dluhů.

*Aktivita vedoucí k naplnění opatření:* osvětová kampaň mířená na širokou veřejnost. Rozvíjení spolupráce s potravinovou pomocí (v tuto chvíli s Římsko-katolickou církví Hustopeče, která tuto aktivitu již provozuje). Zjistit možnosti spolupráce s místními potravinovými řetězci. V případě většího rozvoje této služby najít vhodné místo ke skladování potravin.

*Časový harmonogram plnění opatření:* 2022 - 2024

*Zodpovědný realizátor opatření:* KPSS Hustopečsko, Sociální odbor MěÚ Hustopeče, ŘKC Hustopeče

*Spolupracující subjekty:* DSO Mikroregion Hustopečsko, místní obchody

*Počet uživatelů:* cca 20 – 40

*Předpokládané finanční náklady:* záleží na množství klientů a rozsahu služeb. Největší položkou je v tuto chvíli cestovné na svoz potravin z Potravinové banky Brno. V budoucnu bude možná nutné zajistit větší sklad. Pak bude záležet, jaké s tím budou spojené náklady. Odhad ročních nákladů v nejbližším období je 10 – 30 tisíc Kč. S případným rozšířením služeb se váže také potřeba zaplatit pracovníka (například na dohodu).

*Zdroje financí:* město Hustopeče, ŘKC Hustopeče

*Rizika a ohrožení naplnění opatření:* zneužívání této služby, nespolečná spolupráce obchodů (obchodní řetězce mají svou politiku likvidace potravin. Některé sváží potraviny do centrály, kde jsou pak hromadně odváženy do potravinové banky).

## 7. Cílová skupina osoby ohrožené sociálním vyloučením

### 7.1. Priority pro cílovou skupinu osoby ohrožené sociálním vyloučením

**Priorita č. 1: Zlepšení nepříznivé sociální situace nepřízpůsobivých občanů, kteří mají projevy závažného duševního onemocnění**

<b>Opatření 1.1: Podpora terénního výkonu služby sociální rehabilitace pro děti a dospívající s psychickým onemocněním se zaměřením na včasnou detekci</b>
<i>Očekávaný dopad opatření:</i> včasný záchyt dětí a dospívajících a napojení je na zdravotně-sociální službu s cílem snížit riziko chronifikace psychických problémů a snížit riziko nedokončení školní docházky
<i>Aktivity vedoucí k naplnění opatření:</i> výkon terénní služby sociální rehabilitace pro osoby od 11 let, propojení s OSPOD, školami (školní psychologové, výchovní poradci, metodici prevence), dětskou psych. nemocnicí, dětské psychiatrické oddělení FN Brno, SAS a dalšími aktéry. Součástí podpory budou také rodinní příslušníci, případně další blízké osoby. Forma podpory - intenzivní a systematická podpora prostřednictvím metody case managementu, včasné navázání na zdravotní pomoc, využívání prvků tzv. síťových setkání. Organizování destigmatizačních akcí na školách s cílem zvýšení informovanosti u osob o problematice duševních onemocnění a potřebě včasné pomoci. Podporu budou poskytovat 2 sociální pracovníci (0,7, více úvazků kvůli zástupnosti), tak i psycholog (0,2) a peer konzultant (0,15). Je zde předpoklad postupného naplňování vize (cca 1 úvazek/rok).
<i>Časový harmonogram plnění opatření:</i> 2022-2024
<i>Zodpovědný realizátor opatření:</i> Terénní tým Břeclavsko, Práh jižní Morava, z.ú.
<i>Spolupracující subjekty:</i> město Hustopeče, obce DSO Mikroregionu Hustopečsko, ZŠ a SŠ, spolupráce s MAP.
<i>Počet uživatelů:</i> 20 uživatelů služeb s uzavřenou smlouvou během 3 let
<i>Předpokládané finanční náklady:</i> dle počtu úvazků (předpoklad je cca 450.000,- Kč na úvazek)
<i>Zdroje financí:</i> město Hustopeče, JMK, MPSV, případně vypsaná výzva a získaný projekt od MAS Hustopečsko, obce Mikroregionu Hustopečsko,
<i>Rizika a ohrožení naplnění opatření:</i> nespolupráce vytipovaných a oslovených zájemců z cílové skupiny, nedostatek financí pro podporu služby, nedostatek pracovníků pro personální zabezpečení.



### **Opatření 1.2: Podpora terénního výkonu služby sociální rehabilitace pro lidi s duševním onemocněním**

*Očekávaný dopad opatření:* Zlepšení sociálního a zdravotního fungování nepřizpůsobivých občanů, kteří trpí závažnou duševní nemocí, a kteří nejsou navázaní na psychiatrickou péči. Snížení rizika rehospitalizace pro lidi, kteří přicházejí po krátkodobé či dlouhodobé hospitalizaci. V důsledku poskytování služby sociální rehabilitace dojde ke zlepšení sociálního fungování a zdravotní situace u lidí se závažným duševním onemocněním, čímž se podpoří jejich sociální začleňování do společnosti. Efekt podpory bude měřen prostřednictvím škály GAF (Global Assessment of Functions). Škála GAF je mezinárodně uznávaná škála hodnotící sociální a zdravotní fungování lidí se závažným duševním onemocněním.

*Aktivity vedoucí k naplnění opatření:* Vyhledávání osob vykazujících známky duševního onemocnění, které v důsledku akutně zhoršeného stavu nechťejí přijmout pomoc a jejich asertivní kontaktování. Návazná podpora po hospitalizaci díky intenzivní spolupráci s PN Kroměříž, PN Brno a PK FN Brno, lidem už během hospitalizace bude nabídnuta podpora týmu a bude navázána spolupráce s cílem zajistit snadný přechod do běžného prostředí a podpora udržení se bez rehospitalizace. Systematická podpora prostřednictvím metody case managementu, zjišťování potřeb těchto osob a vhodných oblastí podpory, zjišťování možných zdrojů v regionu a poté realizace pro konkrétního jedince vhodných forem podpory, včasné navázání na zdravotní pomoc.

Plošné i cílené informování veřejnosti o podstatě duševního onemocnění a o jeho projevech, informování o dostupných službách v regionu. Podporu budou poskytovat 2 sociální pracovníci (0,9, více úvazků kvůli zástupnosti), psycholog (0,3), peer konzultant (0,15). Je zde předpoklad postupného naplňování vize (cca 1 úvazek/rok).

*Časový harmonogram plnění opatření:* 2022-2024

*Zodpovědný realizátor opatření:* Terénní tým Břeclavsko, Práh jižní Morava, z.ú.

*Spolupracující subjekty:* město Hustopeče, obce DSO Mikroregionu Hustopečsko

*Počet uživatelů:* 30 uživatelů služeb s uzavřenou smlouvou

*Předpokládané finanční náklady:* dle počtu úvazků (předpoklad je cca 450.000,- Kč na úvazek)

*Zdroje financí:* město Hustopeče, JMK, MPSV, vypsaná výzva a získaný projekt

*Rizika a ohrožení naplnění opatření:* nespolečenská spolupráce vytipovaných a oslovených zájemců z cílové skupiny, nedostatek financí pro podporu služby/projektu, nedostatečné personální kapacity.

## Priorita č. 2: Prevence rizikového chování

<b>Opatření 2.1: Vytvoření politiky Mikroregionu Hustopečska v oblasti prevence rizikového chování</b>
<i>Charakteristika opatření:</i> stanovení cílů, kterých by mělo být v oblasti prevence rizikového chování dosaženo a definování priorit v této oblasti – nejde jen o oblast zneužívání návykových látek včetně alkoholu a drog (látkových závislostí), ale také patologického hráčství (hrací automaty, PC hry) nebo rizika zneužívání sociálních sítí (kyberšikana). Následný koncept přístupu k primární prevenci na školách apod.
<i>Očekávaný dopad opatření:</i> snížení rizikového a závadového chování u dětí a mládeže.
<i>Aktivity vedoucí k naplnění opatření:</i> organizace „kulatého stolu“ - vyvolání jednání se zástupci škol, s výchovnými poradci, psychology, zástupci sociálních služeb (zejména nízkoprahového zařízení a sociálně aktivizačních služeb pro rodiny s dětmi) o aktuálním stavu a tendencích vývoje dané problematiky. Vyhledávání zdrojů příkladů k možnému sdílení dobré praxe – shromažďování informací o fungujících modelech preventivních programů v rámci ČR i v zahraničí. Vznik programu zaměřeného na prevenci při užívání drog dětmi a mláďstvy.
<i>Časový harmonogram plnění opatření:</i> 2022 - 2024
<i>Zodpovědný realizátor opatření:</i> Město Hustopeče
<i>Spolupracující subjekty:</i> poskytovatelé sociálních služeb, školy, městská policie, další instituce pracující v této oblasti.
<i>Rizika a ohrožení naplnění opatření:</i> nespolupráce subjektů, složitost řešené problematiky, nenalezení konsenzu při formulaci této politiky, rozdílné zájmy jednotlivých aktérů.

## Priorita č. 3: Zajištění životních potřeb osob bez přístřeší nebo osob žijících v nevyhovujících podmínkách

<b>Opatření 3.1: Analýza potřeb, které nejsou aktuálně zajištěny</b>
<i>Charakteristika opatření:</i> zpracování analýzy potřeb osob bez přístřeší, resp. osob žijících v nevyhovujících podmínkách. Zjištění přibližného počtu osob, jejich potřeb. Průzkum mínění dotčených osob – jejich zájmu o změnu dosavadních životních podmínek a míru motivace aktivně na změně pracovat. Párování potřeb a možných zdrojů jejich zajištění.
<i>Očekávaný dopad opatření:</i> vytvoření koncepčního dokumentu, který bude popisovat současný stav, ideální stav a možná opatření, která povedou k jeho dosažení.
<i>Aktivity vedoucí k naplnění opatření:</i> analýza dostupných zdrojů, rozhovory s příslušníky cílové skupiny, zpracování dat a formulace výstupů.
<i>Časový harmonogram plnění opatření:</i> 2022 - 2024
<i>Zodpovědný realizátor opatření:</i> KPSS Hustopečsko
<i>Spolupracující subjekty:</i> poskytovatelé sociálních služeb, městská policie, představitelé církví a dalších zájmových sdružení – všechny tyto subjekty mohou poskytnout relevantní data nebo zajistit data od cílové skupiny. V rámci pracovní skupiny mohou přinášet návrhy na opatření vedoucí ke zlepšení životních podmínek cílové skupiny.
<i>Rizika a ohrožení naplnění opatření:</i> nespolupráce ze strany spolupracujících subjektů, resp. příslušníků cílové skupiny.



### **Opatření 3.2: Potravinová pomoc**

*Charakteristika opatření:* využít možnosti přebytků potravin a rozvinout systém přerozdělování potravin osobám, které se ocitly v tíživé finanční či životní situaci. Jedná se o potraviny, které obchodní řetězce mají povinnost dle zákona nabídnout pro další využití v sociální oblasti. Cílem je zajistit základní potraviny těm, kdo se ocitli v nepříznivé životní situaci a nemají jinou možnost, jak si jídlo zajistit.

*Očekávaný dopad opatření:* vhodné využití přebytků potravin z obchodů pro osoby v nouzi umožní zlepšení jejich situace v oblasti výživy. Může se jednat jednak o osoby bez přístřeší, ale také o ty, kdo nemají dostatečný příjem na zajištění jídla pro sebe a jim svěřené osoby – matky s dětmi, senioři. Snahou je vyvarovat se nedostatečnému stravování a tím i podvýživě, především u dětí, které svou situaci nezavinily. V některých případech potravinová pomoc pomáhá synergicky řešit dluhovou tíseň a umožňuje rychlejší splácení dluhů.

*Aktivity vedoucí k naplnění opatření:* osvětová kampaň mířená na širokou veřejnost. Rozvíjení spolupráce s potravinovou pomocí (v tuto chvíli s Římsko-katolickou církví Hustopeče, která tuto aktivitu již provozuje). Zjistit možnosti spolupráce s místními potravinovými řetězci. V případě většího rozvoje této služby najít vhodné místo ke skladování potravin.

*Časový harmonogram plnění opatření:* 2022 - 2024

*Zodpovědný realizátor opatření:* KPSS Hustopečsko, Sociální odbor MěÚ Hustopeče, ŘKC Hustopeče

*Spolupracující subjekty:* DSO Mikroregion Hustopečsko, místní obchody

*Počet uživatelů:* cca 20 – 40

*Předpokládané finanční náklady:* záleží na množství klientů a rozsahu služeb. Největší položkou je v tuto chvíli cestovné na svoz potravin z Potravinové banky Brno. V budoucnu bude možná nutné zajistit větší sklad. Pak bude záležet, jaké s tím budou spojené náklady. Odhad ročních nákladů v nejbližším období je 10 – 30 tisíc Kč. S případným rozšířením služeb se váže také potřeba zaplatit pracovníka (například na dohodu).

*Zdroje financí:* město Hustopeče, ŘKC Hustopeče

*Rizika a ohrožení naplnění opatření:* zneužívání této služby, nespolupráce obchodů (obchodní řetězce mají svou politiku likvidace potravin. Některé sváží potraviny do centrály, kde jsou pak hromadně odváženy do potravinové banky).

## **8. Implementace, hodnocení, aktualizace komunitního plánu sociálních služeb**

Naplňování komunitního plánu sociálních služeb bude probíhat s respektováním priorit a obsahu jednotlivých opatření, jak je definovaly pracovní skupiny, a jak se budou průběžně vyvíjet v reakci na aktuální situaci a zjištěné potřeby. Seznam cílů a opatření v realizačním plánu představuje seznam priorit, tj. oblastí podpory ze strany města Hustopeče.

Město Hustopeče bude ve spolupráci s Mikroregionem Hustopečsko podporovat realizaci navržených cílů a opatření formou partnerství, nefinanční podpory, předfinancování a spolufinancování projektů; sociální služby bude podporovat rovněž v rámci svých rozpočtových možností.

Hodnocení dokumentu, tzn. vyhodnocení jednotlivých priorit a opatření proběhne formou setkání řídicí skupiny a seznámení s dosaženými výsledky při naplňování priorit.



## 9. Odkazy na zpracované analýzy a dokumenty

### Sociodemografická analýza

stránky DSO Mikroregionu Hustopečsko [www.hustopecko.net](http://www.hustopecko.net)

### Katalog poskytovatelů sociálních a vybraných návazných služeb na území DSO Mikroregion Hustopečsko

stránky DSO Mikroregionu Hustopečsko [www.hustopecko.net](http://www.hustopecko.net)

stránky města Hustopeče, sekce Komunitní plánování [www.hustopece.cz](http://www.hustopece.cz)

### Informační portál sociálních služeb Hustopeče

[www.ipss-hustopece.cz](http://www.ipss-hustopece.cz)



Zdroje:

Zákon č. 108/2006 Sb., o sociálních službách.



**Poznámky:**





## **Komunitní plán sociálních služeb na území DSO Mikroregionu Hustopečsko 2022 – 2024**