

ODŮVODNĚNÍ ZMĚNY Č.2 ÚZEMNÍHO PLÁNU BOŘETICE

okr. Břeclav, ORP Hustopeče



III. VYHODNOCENÍ VLIVŮ ÚZEMNÍHO PLÁNU NA UDRŽITELNÝ ROZVOJ ÚZEMÍ

Pořizovatel: Městský úřad Hustopeče, odbor územního plánování
Objednatel: Obec Bořetice, 691 08 Bořetice č.p. 39, IČO: 283 037
Schvalující orgán: Zastupitelstvo Obce Bořetice

Projektant: AR projekt s .r .o ., Hviezdoslavova 1096/29, 627 00 Brno
Tel/Fax: 545217035, Tel. 545217004
E -mail: jednatel@arprojekt.cz
www.arprojekt.cz

Vedoucí a zodpovědný projektant: Ing. arch. Milan Hučík (autorizace č. 02483)
Číslo zakázky: 950

Autorský kolektiv: Ing. arch. Milan Hučík
Ing.arch. Jana Kratochvílová

Posouzení vlivu koncepce na životní prostředí (SEA): RNDr. Marek Banaš, Ph.D. a kolektiv spoluautorů (autorizace dle zák. č. 100/2001 Sb., v platném znění, č.j. 42028/ENV/14.) dle zákona č. 100/2001 Sb., o posuzování vlivů na životní prostředí

Obsah

- A. VYHODNOCENÍ VLIVŮ ÚZEMNÍHO PLÁNU NA ŽIVOTNÍ PROSTŘEDÍ ZPRACOVANÉ PODLE PŘÍLOHY STAVEBNÍHO ZÁKONA, POKUD PŘÍSLUŠNÝ ÚŘAD UPLATNIL POŽADAVEK NA TOTO VYHODNOCENÍ _____ 4
- B. VYHODNOCENÍ VLIVŮ ÚP NA EVROPSKY VÝZNAMNÉ LOKALITY NEBO PTAČÍ OBLASTI, POKUD ORGÁN OCHRANY PŘÍRODY VÝZNAMNÝ VLIV NA TATO ÚZEMÍ NEVYLOUČIL _____ 6
- C. VYHODNOCENÍ VLIVŮ NA SKUTEČNOSTI ZJIŠTĚNÉ V ÚZEMNĚ ANALYTICKÝCH PODKLADECH _____ 78
- D. VYHODNOCENÍ VLIVŮ NA JINÉ SKUTEČNOSTI OVLIVNĚNÉ NAVRŽENÝM ŘEŠENÍM, NEPODCHYCENÉ V ÚZEMNĚ ANALYTICKÝCH PODKLADECH _____ 80
- E. VYHODNOCENÍ PŘÍNOSU ÚZEMNÍHO PLÁNU K NAPLNĚNÍ PRIORITY ÚZEMNÍHO PLÁNOVÁNÍ PRO ZAJIŠTĚNÍ UDRŽITELNÉHO ROZVOJE ÚZEMÍ _____ 81
- F. VYHODNOCENÍ VLIVŮ NA UDRŽITELNÝ ROZVOJ ÚZEMÍ - SHRnutí _____ 84

ÚVOD

Udržitelný rozvoj je novým rámcem strategie civilizačního rozvoje. Vychází z klasické a široce přijaté definice Komise OSN pro životní prostředí a rozvoj z r. 1987, která považuje rozvoj za udržitelný tehdy, naplní-li potřeby současné generace, aniž by ohrozil možnosti naplnit potřeby generací příštích. Cílem je takový rozvoj, který zajistí vyvážený vztah mezi třemi základními pilíři: sociálním, ekonomickým a environmentálním. Podstatou udržitelnosti je naplnění tří základních cílů:

- sociální rozvoj
- účinná ochrana životního prostředí a šetrné využívání přírodních zdrojů
- udržení vysoké a stabilní úrovně ekonomického růstu a zaměstnanosti.

Obsah vyhodnocení předpokládaných vlivů územního plánu na udržitelný rozvoj území je dán přílohou č. 5 vyhl.č. 500/2006 Sb., v platném znění.

Hodnotí se vlivy, které lze rozumně předpokládat, a to v rozsahu, podrobnosti a míře konkrétnosti, jakou má pořizovaná územně plánovací dokumentace. Vlivy se stanoví odborným odhadem.

A. VYHODNOCENÍ VLIVŮ ÚZEMNÍHO PLÁNU NA ŽIVOTNÍ PROSTŘEDÍ ZPRACOVANÉ PODLE PŘÍLOHY STAVEBNÍHO ZÁKONA, POKUD PŘÍSLUŠNÝ ÚŘAD UPLATNIL POŽADAVEK NA TOTO VYHODNOCENÍ

Krajský úřad Jihomoravského kraje, Odbor životního prostředí jako dotčený orgán posuzování vlivů na životní prostředí příslušný dle ust. § 22 písm. e) zákona o posuzování vlivů na životní prostředí uplatnil ve Stanovisku a vyjádření OŽP požadavek na vyhodnocení vlivů Změny č. 2 územního plánu Bořetice na životní prostředí (dále jen "vyhodnocení"). Toto vyhodnocení musí být zpracováno osobou s autorizací podle § 19 zákona o posuzování vlivů na životní prostředí ve spolupráci s osobou, která je držitelem autorizace podle § 45i zákona č. 114/1992 Sb. Rámcový obsah vyhodnocení je uveden v příloze zákona č. 183/2006 Sb., stavební zákon. Souběžně se změnou ÚP Bořetice proto bylo podle § 47 odst. (3) zákona č. 183/2006 Sb., v platném znění, vypracováno Vyhodnocení předpokládaných vlivů územního plánu na udržitelný rozvoj. Jeho součástí – Vyhodnocení vlivů územního plánu na životní prostředí – byla vypracována oprávněnou osobou (RNDr. Marek Banaš, Ph.D. a kolektiv spoluautorů (autorizace č.j. 42028/ENV/14), dle zákona č. 100/2001 Sb., o posuzování vlivů na životní prostředí.

Rámcový obsah vyhodnocení vlivů Návrhu ÚP na životní prostředí je uveden v příloze č. 1 k zákonu č. 183/2006 Sb., o územním plánování a stavebním řádu (stavební zákon), ve znění pozdějších předpisů, struktura obsahu vyhodnocení vlivů je rozčleněna do 12 kapitol.

1. Stručné shrnutí obsahu a hlavních cílů politiky územního rozvoje nebo územně plánovací dokumentace, vztah k jiným koncepcím
2. Zhodnocení vztahu územně plánovací dokumentace (ÚPD, tj. územního plánu) k cílům ochrany životního prostředí přijatým na vnitrostátní úrovni
3. Údaje o současném stavu životního prostředí v řešeném území a jeho předpokládaném vývoji, pokud by nebyla uplatněna ÚPD
4. Charakteristiky životního prostředí, které by mohly být uplatněním ÚPD významně ovlivněny
5. Současné problémy a jevy životního prostředí, které by mohly být uplatněním ÚPD významně ovlivněny, zejména s ohledem na zvláště chráněná území a ptáčích oblasti
6. Zhodnocení stávajících a předpokládaných vlivů navrhovaných variant ÚPD, včetně vlivů sekundárních, synergických, kumulativních, krátkodobých, střednědobých a dlouhodobých, trvalých a přechodných, kladných a záporných; hodnotí se vlivy na obyvatelstvo, biologickou rozmanitost, faunu, flóru, půdu, vodu, ovzduší, klima, hmotné statky, kulturní dědictví včetně dědictví architektonického a archeologického a vlivy na krajinu včetně vztahů mezi uvedenými oblastmi vyhodnocení
7. Porovnání zjištěných nebo předpokládaných kladných a záporných vlivů podle jednotlivých variant řešení a jejich zhodnocení. Srozumitelný popis použitých metod vyhodnocení včetně jejich omezení
8. Popis navrhovaných opatření pro předcházení, snížení nebo kompenzaci všech zjištěných nebo předpokládaných závažných záporných vlivů na životní prostředí
9. Zhodnocení způsobu zapracování vnitrostátních cílů ochrany životního prostředí do ÚPD a jejich zohlednění při výběru variant řešení
10. Návrh ukazatelů pro sledování vlivu ÚPD na životní prostředí
11. Návrh požadavků na rozhodování ve vymezených plochách a koridorech z hlediska minimalizace negativních vlivů na životní prostředí
12. Netechnické shrnutí výše uvedených údajů

13. Závěr a návrh stanoviska

Zpracované vyhodnocení vlivů Návrhu ÚP na životní prostředí respektuje výše uvedenou strukturu a obsah dokumentu podle přílohy stavebního zákona a zohlednilo požadavky krajského úřadu a dalších dotčených orgánů na vyhodnocení vlivů. Kompletní podrobné vyhodnocení vlivů Návrhu ÚP na životní prostředí je uvedeno v příloze tohoto vyhodnocení. Vlivy Návrhu ÚP (tj. navrhovaných rozvojových lokalit a navrhovaných změn funkčního využití území) na životní prostředí byly vyhodnoceny ze všech podstatných aspektů, a to v přehledných tabulkách i v textech.

V rámci vyhodnocení vlivů Návrhu ÚP na jednotlivé složky ŽP bylo zohledněno jak navržené funkční využití jednotlivých lokalit, tak i možná kumulace vlivů více různých lokalit a různých druhů využití území.

Z vyhodnocení vlivů na životní prostředí vyplývá, že návrh Změny č. 2 územního plánu Bořetice bude mít akceptovatelný vliv na životní prostředí. Závěry SEA posouzení a navrhovaná opatření jsou zapracovány do územního plánu.

Závěry SEA posouzení a jejich zohlednění v ÚP:

„V průběhu hodnocení nebyly shledány takové významné negativní vlivy, které by realizaci návrhu změny ÚP jako celkové koncepce bránily nebo ji výrazně omezovaly.

U některých navrhovaných ploch jsou doporučeny podmínky pro realizaci, jejichž účelem je minimalizovat negativní vlivy jejich realizace. Vliv návrhu změny ÚP jako celkové koncepce je i při zahrnutí kumulativních vlivů dosavadních aktivit v území akceptovatelný. Je však žádoucí respektovat konkrétní doporučení uvedená v kap. 8 a kap. 11.“

„Doporučení stanoviska ke koncepci

Zpracovatelé vyhodnocení koncepce (územně plánovací dokumentace) „Změna č. 2 ÚP Bořetice“ na základě posouzení z hlediska předpokládaných vlivů na životní prostředí a veřejné zdraví navrhuji, aby příslušný úřad vydal souhlasné stanovisko k posuzované územně plánovací dokumentaci s podmínkami stanovenými v kapitole č. 8 a 11.“

Opatření navrhovaná v SEA hodnocení a způsob jejich řešení v územním plánu:

Požadavek uplatněný v SEA	Opatření ve změně ÚP Bořetice
<p>Ochrana půdy:</p> <ul style="list-style-type: none">• Při povolování zástavby v návrhových plochách postupovat tak, aby byla zachována kompaktnost zemědělských ploch, jejich obslužnost, a aby bylo zamezeno vodní a větrné erozi nebezpečných pozemků nebo zvýšenému riziku negativních dopadů bořivých větrů na okrajové části lesních porostů.• Skrývku pozemků realizovat vždy jen v nezbytném rozsahu v souladu s postupem výstavby, a to v mimoprodukčním období říjen-březen.• Využívat veškeré kulturní vrstvy zemin pro zvýšení úrodnosti pozemků přímo v daném území nebo jeho blízkém okolí.	<p>Podmínka byla zapracována do kapitoly I.B.2 výrokové části územního plánu.</p> <p>Nepřísluší územnímu plánu, bude řešeno v navazujícím řízení - žádné opatření ve změně ÚP Bořetice.</p> <p>Nepřísluší územnímu plánu, bude řešeno v navazujícím řízení - žádné opatření ve změně ÚP Bořetice.</p>
Ochrana povrchových a podzemních vod:	

<ul style="list-style-type: none"> • U ploch vymezených v blízkosti vodních toků je nutné zachovat pásmo o šířce 6 m od břehové čáry zcela bez zástavby. 	<p>Podmínka byla zpracována do kapitoly I.E.5 výrokové části územního plánu.</p>
<p>Stabilizace odtokových poměrů:</p> <ul style="list-style-type: none"> • Při realizaci navržené zástavby omezit zrychlení odtoku dešťových vod ze zastavěných a zpevněných ploch s použitím zasakování (je-li možná) nebo retence. 	<p>Podmínka byla zpracována do kapitoly I.E.5 výrokové části územního plánu.</p>
<p>Ochrana krajinného rázu a životního prostředí obecně:</p> <ul style="list-style-type: none"> • V maximální možné míře přizpůsobit zástavbu ochraně místního krajinného rázu. • Umisťování výškově nebo prostorově potenciálně významných krajinných dominant podrobit hodnocení vlivů na krajinný ráz. • Umisťování záměrů uvedených v příloze č. 1 zákona č. 100/2001 Sb. podrobit hodnocení vlivů na životní prostředí a veřejné zdraví (projektová EIA). Respektovat závěry již zpracovaných hodnocení dle §67 zák. č. 114/1992 Sb., resp. dle zák. č. 100/2001 Sb., v platném znění. 	<p>Podmínky byly zpracovány do kapitoly I.E.2 výrokové části územního plánu.</p>
<p>Ochrana flóry, fauny, ekosystémů a ÚSES:</p> <ul style="list-style-type: none"> • Při eventuálních výsadbách zeleně ve volné krajině a v navržených plochách veřejné zeleně používat autochtonní druhy a vyvarovat se výsadbám nepůvodních druhů rostlin. • Nebudovat v území nové bariéry významně bránící migraci živočichů, případně zajistit zachování průchodnosti krajiny vytvořením náhradních migračních cest kolem nově vymezených ploch výstavby. 	<p>Podmínka byla zpracována do kapitoly I.E.2 výrokové části územního plánu.</p> <p>Podmínka byla zpracována do kapitoly I.E.2 výrokové části územního plánu.</p>

Poznámka zpracovatele změny územního plánu:

Ve vyhodnocení vlivů územně plánovací dokumentace na životní prostředí dle zákona č. 100/2001 Sb. v rozsahu přílohy č. 1 zákona v rozsahu přílohy č. 1 zákona č. 183/2006 Sb. je v kapitole „6.1.1. Vlivy na půdu“ uvedena odlišná výměra záboru ZPF oproti územně plánovací dokumentaci. V návrhu Změny č. 2 ÚP Bořetice byla u plochy Z64 (SVv) upravena (snížena) výměra záboru v důsledku zjištění, že jeden z dotčených pozemků není veden jako zemědělská půda, ale ostatní plocha.

**Změna č. 2 ÚP Bořetice - Vyhodnocení
vlivů územně plánovací dokumentace na
životní prostředí dle zákona č. 100/2001 Sb.
v rozsahu přílohy č. 1 zákona
č. 183/2006 Sb.**



Zhotovitel:

Ekogroup Czech s.r.o., č.p. 52, 783 16 Dolany

Odpovědný řešitel:

RNDr. Marek Banaš, Ph.D. - držitel autorizace dle zák. č. 100/2001 Sb.,
v platném znění, č.j.: 42028/ENV/14, rozhodnutí o prodloužení autorizace č.j.
MZP/2019/710/1432

Řešitelský tým:

RNDr. Marek Banaš, Ph.D.
Mgr. Eva Zahradníková

<http://www.ekogroup.cz>, tel. 605-567905, email: banas@ekogroup.cz



Červenec 2020

Obsah:

Seznam použitých zkratk	6
Úvod	7
1 Stručné shrnutí obsahu a hlavních cílů územně plánovací dokumentace, vztah k jiným koncepcím	8
1.1 Stručné shrnutí obsahu a hlavních cílů územně plánovací dokumentace	8
1.2 Vztah územního plánu k jiným koncepcím	9
1.2.1 Soulad s Politikou územního rozvoje ČR	9
1.2.2 Soulad s územně plánovací dokumentací vydanou Jihomoravským krajem	9
1.2.3 Soulad s dalšími koncepčními rozvojovými materiály	11
2 Zhodnocení vztahu územně plánovací dokumentace k cílům ochrany životního prostředí přijatým na vnitrostátní úrovni	13
3 Údaje o současném stavu životního prostředí v řešeném území a jeho předpokládaném vývoji, pokud by nebyla územně plánovací dokumentace uplatněna	16
3.1 Základní charakteristika zájmového území	16
3.1.1 Základní charakteristika řešeného území	16
3.1.2 Geologické a geomorfologické poměry	17
3.1.3 Eroze	19
3.1.4 Klimatické a hydrologické poměry	19
3.1.5 Pedologické poměry	19
3.1.6 Biogeografické poměry	20
3.1.7 Fytogeografická klasifikace a potenciální přirozená vegetace	20
3.1.8 Radonový index geologického podloží	20
3.1.9 Nerostné suroviny	21
3.1.10 Poddolovaná území	21
3.1.11 Archeologická naleziště, historické památky	21
3.2 Ochrana přírody a krajiny	22
3.2.1 Velkoplošná zvláště chráněná území	22
3.2.2 Maloplošná zvláště chráněná území	22
3.2.3 Území soustavy Natura 2000	23
3.2.4 Památné stromy	24
3.2.5 Územní systém ekologické stability	24
3.2.6 Významné krajinné prvky	25
3.2.7 Přírodní parky	25
3.2.8 Migrační prostupnost území	25
3.3 Krajinný ráz	27
3.4 Předpokládaný vývoj složek ŽP bez realizace územně plánovací dokumentace	27
4 Charakteristiky životního prostředí v oblastech, které by mohly být provedením koncepce významně zasaženy	28
4.1 Půda a horninové prostředí	29
4.1.1 Zábory ZPF	29
4.1.2 Eroze a stabilita svahů	29
4.1.3 Pozemky určené k plnění funkce lesa	30
4.2 Voda	30
4.2.1 Jakost povrchových a podzemních vod	30
4.2.2 Změny odtokových poměrů	32
4.3 Ovzduší a klima	32



4.4	Příroda a krajina.....	32
4.4.1	Stávající přírodní a přírodě blízké biotopy.....	32
4.4.2	Fauna a flóra.....	32
4.4.3	Chráněná území.....	33
4.4.4	Lokality soustavy Natura 2000.....	33
4.4.5	Významné krajinné prvky (VKP).....	33
4.4.6	Krajinný ráz.....	33
4.4.7	Prostupnost krajiny.....	33
4.5	Veřejné zdraví obyvatelstva vč. sociálně ekonomických jevů.....	34
4.5.1	Kvalita ovzduší.....	34
4.5.2	Hluk a vibrace.....	34
4.5.3	Sociální a ekonomická situace obyvatelstva.....	34
4.6	Hmotný majetek a kulturní památky.....	35
5	Současné problémy a jevy životního prostředí, které by mohly být uplatněním politiky územního rozvoje nebo územně plánovací dokumentace významně ovlivněny, zejména s ohledem na zvláště chráněná území a lokality Natura 2000.....	35
6	Zhodnocení stávajících a předpokládaných vlivů navrhovaných variant územního plánu na životní prostředí.....	36
6.1	Souhrnné zhodnocení vlivu územního plánu na životní prostředí z hlediska kumulativních a synergických vlivů, včetně zhodnocení dlouhodobých, střednědobých, krátkodobých, trvalých, přechodných, kladných a záporných, včetně vztahů mezi uvedenými oblastmi hodnocení.....	36
6.1.1	Vlivy na půdu.....	36
6.1.2	Dopravní zátěž území, hluková a imisní zátěž, veřejné zdraví.....	37
6.1.3	Zvýšení produkce odpadů a odpadních vod, zvýšení rizika havárií.....	38
6.1.4	Změny odtokových poměrů.....	38
6.1.5	Vlivy na čerpání vod.....	38
6.1.6	Vlivy na hmotné statky, kulturní dědictví včetně dědictví architektonického a archeologického.....	38
6.1.7	Vlivy na ovzduší.....	39
6.1.8	Vliv na krajinný ráz, na biologickou rozmanitost, faunu, flóru, zvláště chráněná území, lokality soustavy Natura 2000, ÚSES a ekosystémy.....	39
6.1.9	Závěr.....	40
6.2	Detailní zhodnocení vlivu územního plánu na životní prostředí.....	40
7	Porovnání zjištěných nebo předpokládaných kladných a záporných vlivů podle jednotlivých variant řešení a jejich zhodnocení. Srozumitelný popis použitých metod vyhodnocení včetně jejich omezení.....	51
8	Popis navrhovaných opatření pro předcházení, snížení nebo kompenzaci všech zjištěných nebo předpokládaných závažných záporných vlivů na životní prostředí.....	53
9	Zhodnocení způsobu zapracování cílů ochrany životního prostředí přijatých na mezinárodní nebo komunitární úrovni do politiky územního rozvoje a jejich zohlednění při výběru řešení. Zhodnocení způsobu zapracování vnitrostátních cílů ochrany životního prostředí do územně plánovací dokumentace a jejich zohlednění při výběru variant řešení.....	54
10	Návrh ukazatelů pro sledování vlivu politiky územního rozvoje a územně plánovací dokumentace na životní prostředí.....	55
11	Návrh požadavků na rozhodování ve vymezených plochách a koridorech z hlediska minimalizace negativních vlivů na životní prostředí.....	56
12	Netechnické shrnutí výše uvedených údajů.....	57



Doporučení stanoviska ke koncepci.....	58
Seznam použitých podkladů	59
Přílohy	60



Seznam obrázků:

Obr. 1: Situační mapa polohy zájmového území obce Bořetice (podkladová data: www.mapy.cz).....	16
Obr. 2: Situační znázornění náchylnosti svahů k sesuvům v zájmovém území (zdroj: Mapový server ČGS).....	17
Obr. 3: Geologicky významné lokality v zájmovém území (zdroj: Mapový server ČGS).....	19
Obr. 4: Mapa radonového indexu + legenda (www.geology.cz).....	20
Obr. 5: Situační mapa polohy zájmového území obce Bořetice ve vztahu k maloplošným zvláště chráněným územím (zdroj: AOPK ČR, ČÚZK).....	23
Obr. 6: Situační mapa polohy zájmového území obce Bořetice ve vztahu k evropsky významným lokalitám a ptačím oblastem (zdroj: AOPK ČR, ČÚZK).....	24
Obr. 7: Zobrazení biotopu zvláště chráněných druhů velkých savců v zájmovém území (podkladová data: AOPK ČR 2019, ČÚZK).....	26
Obr. 8: Plochy Z08a a Z48a na hlavním výkresu ÚP a leteckém snímku (zdroj: AR projekt 2020, ČÚZK).....	43
Obr. 9: Plocha Z67 na hlavním výkresu ÚP a leteckém snímku (zdroj: AR projekt 2020, ČÚZK).....	44
Obr. 10: Plochy P03 a P04 na hlavním výkresu ÚP a leteckém snímku (zdroj: AR projekt 2020, ČÚZK).....	45
Obr. 11: Plocha Z68 na hlavním výkresu ÚP a leteckém snímku (zdroj: AR projekt 2020, ČÚZK).....	46
Obr. 12: Plochy Z64, Z65 a Z66 na hlavním výkresu ÚP a leteckém snímku (zdroj: AR projekt 2020, ČÚZK).....	47
Obr. 13: Koridor VTL plynovodu CNZ-TEP08 na leteckém snímku (zdroj: AR projekt 2020, ČÚZK).....	50

Seznam tabulek:

Tab. 1: Charakteristiky životního prostředí potenciálně ovlivnitelné realizací návrhu Změny č. 2 ÚP Bořetice.....	28
Tab. 2: Skladba pozemků v řešeném území.....	29
Tab. 3: Stupnice hodnocení předpokládaných vlivů na životní prostředí.....	40
Tab. 4: Hodnocení významnosti vlivu realizace ploch návrhu Změny č. 2 ÚP Bořetice na složky životního prostředí.....	43
Tab. 5: Popis opatření pro předcházení snížení nebo kompenzaci zjištěných negativních vlivů pro jednotlivé rozvojové plochy.....	56



Seznam použitých zkratk

BPEJ	– bonitovaná půdně ekologická jednotka
CO	– oxid uhelnatý
ČHMÚ	– Český hydrometeorologický ústav
č.h.p.	– číslo hydrologického pořadí
ČIŽP	– Česká inspekce životního prostředí
ČOV	– čistírna odpadních vod
ČSN	– česká státní norma
DN	– průměr potrubí
EVL	– evropsky významná lokalita
HPJ	– hlavní půdní jednotka
CHKO	– chráněná krajinná oblast
CHOPAV	– chráněná oblast přirozené akumulace vod
KES	– koeficient ekologické stability
KÚ	– krajský úřad
k. ú.	– katastrální území
LBC	– lokální biocentrum
LBK	– lokální biokoridor
MěÚ	– městský úřad
MZCHÚ	– maloplošné zvláště chráněné území
MZe ČR	– Ministerstvo zemědělství České republiky
MŽP ČR	– Ministerstvo životního prostředí České republiky
NL	– nerozpuštěné látky
NN	– nízké napětí
NO _x	– oxidy dusíku
NPP	– národní přírodní památka
OA	– osobní automobily
KHS	– krajská hygienická stanice
OkÚ	– okresní úřad
OP	– ochranné pásmo
parc. č.	– parcelní číslo
PO	– ptačí oblast
RŽP	– referát životního prostředí
f. km.	– říční kilometr
SE aspekty	– socio-ekonomické aspekty
SO ₂	– oxid siřičitý
TUV	– teplá užitková voda
TZL	– tuhé znečišťující látky
ÚPD	– územně plánovací dokumentace
ÚSES	– územní systém ekologické stability
VN	– vysoké napětí
VVN	– velmi vysoké napětí
ZCHÚ	– zvláště chráněné území
ZPF	– zemědělský půdní fond
ZÚR	– zásady územního rozvoje



Úvod

Posuzovaná územně plánovací dokumentace - „Změna č. 2 ÚP Bořetice“ (textová + grafická část) byla zpracována společností AR projekt s.r.o. červenci 2020.

Pořizovatelem Změny č. 2 územního plánu Bořetice je Městský úřad Hustopeče, Odbor územního plánování.

Předkládané Vyhodnocení vlivů územně plánovací dokumentace na životní prostředí je zpracováno na základě § 10i zákona č. 100/2001 Sb., o posuzování vlivů na životní prostředí, ve znění pozdějších předpisů. Rámcový obsah

Vyhodnocení vlivů územního plánu na udržitelný rozvoj území stanoví příloha zákona č. 183/2006 Sb. o územním plánování a stavebním řádu. Posouzení vlivů územního plánu na životní prostředí, zpracované osobou oprávněnou podle § 19 zákona č. 100/2001 Sb., je nedílnou součástí Změny č. 2 územního plánu Bořetice.

Nutnost posouzení ve smyslu výše citovaného zákona a jeho rozsah vychází ze stanoviska KÚ Jihomoravského kraje č.j. JMK 75911/2019 ze dne 11.6.2019. Při zpracování posouzení byla respektována také stanoviska dalších dotčených orgánů veřejné správy a dalších subjektů ke zveřejněné Zprávě o uplatňování Územního plánu Bořetice, jejíž součástí je zadání Změny č. 2 ÚP Bořetice.

Základními materiály pro zpracování Vyhodnocení jsou textová a grafická část dokumentu „Změna č. 2 ÚP Bořetice“. Využity byly také další koncepční podklady a informace, poskytnuté zpracovateli Vyhodnocení předkladatelem koncepce, dále konzultace s orgány veřejné správy a literární a mapové podklady. Nezbytným podkladem pro zpracování Vyhodnocení byl také terénní průzkum návrhových ploch a jejich okolí v průběhu července 2020. Veškeré použité materiály jsou uvedeny v závěru Vyhodnocení v kapitole „Seznam použitých podkladů“.



1 Stručné shrnutí obsahu a hlavních cílů územně plánovací dokumentace, vztah k jiným koncepcím.

1.1 Stručné shrnutí obsahu a hlavních cílů územně plánovací dokumentace

Návrh Změny č. 2 ÚP Bořetice je zpracován dle stavebního zákona (zákon č. 183/2006 Sb., o územním plánování a stavebním řádu, ve znění pozdějších předpisů) a v souladu s požadavky vyhlášky č. 500/2006 Sb., o územně analytických podkladech, územně plánovací dokumentaci a způsobu evidence územně plánovací činnosti, ve znění vyhlášky č. 458/2012 Sb. a vyhlášky č. 501/2006 Sb., o obecných požadavcích na využívání území, ve znění pozdějších předpisů.

Obec Bořetice má platný územní plán – Územní plán Bořetice, který vydalo Zastupitelstvo obce Bořetice formou opatření obecné povahy dne 17.12.2013, nabyt účinnosti dne 03.01.2014. Zastupitelstvo obce Bořetice následně vydalo dne 11.04.2017 Změnu č. 1 ÚP Bořetice formou opatření obecné povahy, která nabyla účinnosti 04.05.2017.

Městský úřad Hustopeče, odbor územního plánování (pořizovatel) vypracoval a projednal Zprávu o uplatňování Územního plánu Bořetice za období 2013–2019. Součástí Zprávy o uplatňování ÚP Bořetice jsou Pokyny pro zpracování návrhu změny územního plánu v rozsahu zadání změny č. 2 ÚP Bořetice.

Předmětem návrhu Změny č. 2 ÚP Bořetice je vymezení sedmi zastavitelných ploch, dvou ploch přestavby a jednoho koridoru technické infrastruktury.

Konkrétně jsou v prostoru obce Bořetice v návrhu změny územního plánu (AR projekt 2020) nově vymezeny, či výrazně upraveny následující plochy s rozdílným způsobem využití:

a) zastavitelné plochy a plochy přestavby

Označení plochy	Funkční využití plochy	Popis
Z08a	BR – Plochy bydlení – v rodinných domech	Rezšíření stávající zastavitelné plochy Z08, západně od intravilánu obce.
Z48a	UP – Plochy veřejných prostranství – místní komunikace a veřejná prostranství	Plocha pro dopravní obsluhu plochy Z08a.
Z64	SVv - Plochy smíšené výrobní – vinařské provozovny	Plocha pro rozšíření vinařství pod Kraví horou.
Z65	SVv - Plochy smíšené výrobní – vinařské provozovny	Plocha pro rozšíření vinařství pod Kraví horou.
Z66	SVs - Plochy smíšené výrobní – vinné sklepy a rekreace	Proluka ve výstavbě vinných sklepů pod Kraví horou.
Z67	BR - Plochy bydlení - v rodinných domech	Plocha pro rodinný dům v severozápadní části obce.
Z68	SVv - Plochy smíšené výrobní – vinařské provozovny	Plocha pro vinařství na východním okraji obce.



P03	SV - Plochy smíšené výrobní	Plocha přestavby stávajícího objektu v intravilánu obce.
P04	SV - Plochy smíšené výrobní	Plocha přestavby stávajícího objektu v intravilánu obce.

Poznámka: plochy Z08a a Z48a byly ze Změny č. 2 ÚP Bořetice po projednání vyřazeny.

b) koridory technické infrastruktury

Označení plochy	Funkční využití	Popis
CNZ-TEP08	koridor technické infrastruktury (pro VTL plynovod)	Koridor plynovodu ze ZÚR JMK.

Předmětem návrhu ÚP je také aktualizace zastavěného území ke dni 13.6.2020 a úpravy (zmenšení či zrušení) ploch obsažených v platném ÚP ve znění po Změně č. 1 ÚP. V rámci Změny č. 2 ÚP byly také upraveny podmínky využití jednotlivých typů ploch a další změny administrativního charakteru.

Návrhem Změny č. 2 ÚP nejsou vymezeny žádné územní rezervy.

1.2 Vztah územního plánu k jiným koncepcím

1.2.1 Soulad s Politikou územního rozvoje ČR

Obec Bořetice leží v ORP Hustopeče, která je součástí rozvojové osy OS 10 (Katowice) Hranice Polsko/ČR - Ostrava - Lipník nad Bečvou - Olomouc - Brno - Břeclav – hranice ČR/Slovensko -(Bratislava). Dle zpřesnění polohy rozvojové osy v ZÚR JMK řešené území nespadá do této rozvojové osy.

Obec Bořetice není součástí žádné rozvojové ani specifické oblasti. Řešené území neleží v trase koridorů vysokorychlostních tratí, koridorů vodní dopravy, koridorů elektroenergetiky, koridorů VVTL, koridorů pro dálkovody.

Podrobné zhodnocení souladu návrhu změny ÚP s PÚR ČR v aktuálním znění je uvedeno v kap. II.2 odůvodnění návrhu ÚP.

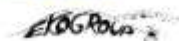
Návrh Změny č. 2 ÚP Bořetice je v souladu s Politikou územního rozvoje v platném znění.

1.2.2 Soulad s územně plánovací dokumentací vydanou Jihomoravským krajem

Zásady územního rozvoje Jihomoravského kraje

Zásady územního rozvoje Jihomoravského kraje (dále jen ZÚR) byly vydány na 29. zasedání Zastupitelstva Jihomoravského kraje, které se konalo dne 05.10.2016, usnesením č. 2891/16/Z 29 a nabyly účinnosti 03.11.2016.

ZÚR konkretizují republikové priority územního plánování na podmínky kraje, zpřesňují rozvojové oblasti a osy vymezené v PÚR, národní koridory dopravní a technické infrastruktury a jejich průchod územím. ZÚR rovněž vymezují další plochy



a koridory nadmístního významu a plochy a koridory územního systému ekologické stability.

V ZÚR JMK v platném znění je potvrzeno, že zájmové území není součástí žádné rozvojové oblasti, rozvojové osy, či specifické oblasti.

Současně je v ZÚR navrženo zpřesnění úkolů pro územní plánování. Řešeného území se dotýkají obecné úkoly, zejména požadavky na koordinaci územně plánovací činnosti, integrovaný a vyvážený rozvoj, vymezení dostatečných ploch v oblasti protipovodňové ochrany, problematiky eroze a sucha, atp. Správní území obce Bořetice je dotčeno těmito konkrétními záměry:

označení v ZÚR JMK	název v ZÚR JMK	označení v ÚP Bořetice	Označení ve Změně č. 2 ÚP Bořetice
RBC 24	RBC 24 Kuntínov	RBC 148	NRBK K 157T/NRBK K 158T/ RBC 24 Kuntínov
K 157T	K 157T - nadregionální biokoridor	NRBK 16	K 157T - nadregionální biokoridor
K 158T	K 158T - nadregionální biokoridor	NRBK 17	K 158T - nadregionální biokoridor
TEP08	VTL plynovod Brumovice - Trkmanský Dvůr	K1	CNZ-TEP08 Koridor technické infrastruktury (pro VTL plynovod)

Všechny výše uvedené záměry jsou do Změny č. 2 ÚP zapracovány. Regionální biocentrum RBC 24 Kuntínov bylo v platném ÚP Bořetice vymezeno pod odlišným názvem (RBC 148). V rámci změny ÚP byla ověřena návaznost na okolní katastrální území, resp. územní plány okolních obcí. Změna územního plánu uvádí název biocentra do souladu se ZÚR a označuje je „NRBK K 157T/NRBK K 158T/ RBC 24 Kuntínov“.

Nadregionální biokoridory K 157T, K 158T neprochází přímo řešeným územím, resp. v řešeném území leží pouze společná část těchto nadregionálních biokoridorů - regionální biocentrum 24 Kuntínov, které je ve Změně č. 2 ÚP Bořetice označeno NRBK K 157T/NRBK K 158T/ RBC 24 Kuntínov. Vlastní biokoridory byly zpřesněny územními plány Němčičky a Kobylí mimo území obce Bořetice.

Změna č. 2 ÚP Bořetice zpřesňuje koridor plynovodu TEP08 – VTL Brumovice – Trkmanský Dvůr, v součinnosti se správci sítě a s ohledem na minimalizaci negativních vlivů na obytnou a rekreační funkci území, přírodní hodnoty, krajinný ráz a minimalizaci střetů s limity využití území. Šířka koridoru v ZÚR JMK je 320 m. V územních plánech okolních obcí (ÚP Velké Pavlovice, rozpracovaný ÚP Kobylí) je uvedený koridor zpřesněn. Změna č. 2 ÚP Bořetice zajišťuje potřebnou návaznost a zpřesňuje koridor pod označením CNZ-TE08.

Návrh Změny č. 2 územního plánu Bořetice je v souladu s prioritami územního plánování kraje pro zajištění udržitelného rozvoje území i s ostatními podmínkami a ustanoveními Zásadami územního rozvoje Jihomoravského kraje, v aktuálním platném znění.



1.2.3 Soulad s dalšími koncepčními rozvojovými materiály

Integrovaný krajský program ke zlepšení kvality ovzduší JMK včetně aktualizací (2004, 2006, 2009, 2012) (Bucek s.r.o. 2012)

Stanovené relevantní cíle:

- snížit imisní zátěž znečišťujícími látkami pod úroveň stanovenou platnými imisními limity v lokalitách, kde jsou tyto limity překračovány (v oblastech se zhoršenou kvalitou ovzduší PM10).
- dodržet ve stanoveném termínu doporučené hodnoty krajských emisních stropů v roce 2010 pro oxid siřičitý, oxidy dusíku a VOC.
- udržet podlimitní imisní zátěž v lokalitách, kde nedochází k překračování ostatních imisních limitů, dle současně platné legislativy.

Návrh Změny č. 2 ÚP Bořetice neobsahuje plochy nebo koridory, jejichž realizace by vedla k významnému zvýšení imisní zátěže území obce. Proto s uvedenou koncepcí není hodnocený návrh změny ÚP ve střetu.

Územní energetická koncepce Jihomoravského kraje 2018-2043 (SEVEN7 Energy s.r.o., 2017)

Územní energetická koncepce vychází ze státní energetické koncepce, obsahuje cíle a principy řešení energetického hospodářství na úrovni kraje a vytváří podmínky pro hospodárné nakládání s energií v souladu s potřebami hospodářského a společenského rozvoje včetně ochrany životního prostředí a šetrného nakládání s přírodními zdroji energie.

Požadavky a zásady uvedené v této koncepci nejsou s návrhem Změny č. 2 ÚP Bořetice ve střetu.

Plán odpadového hospodářství Jihomoravského kraje 2016 – 2025 (ECO – Management, s.r.o., listopad 2015)

Na uvedený koncepční dokument nemá předkládaný návrh Změny č. 2 ÚP Bořetice přímou vazbu.

Generel dopravy Jihomoravského kraje (IKP Consulting Engineers s.r.o., únor 2006)

Oborový dokument obsahující komplexní návrh řešení rozvoje dopravy a dopravní infrastruktury v kraji s návrhem priorit.

Na uvedený koncepční dokument nemá předkládaný návrh změny ÚP přímou vazbu.

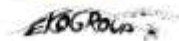
Plán rozvoje vodovodů a kanalizací území Jihomoravského kraje – aktualizace k roku 2017 s výhledem do roku 2050 (Aquatis a.s., srpen 2019)

Požadavky a zásady uvedené v této koncepci jsou platným ÚP Bořetice respektovány. Změna č. 2 ÚP nemění strategii zásobování pitnou vodou ani nakládání s odpadními vodami obsaženou v platném ÚP obce Bořetice.

Územně analytické podklady Jihomoravského kraje – 4. úplná aktualizace 2017 (Urbanistické středisko Brno, spol. s r.o., červen 2017)

Z ÚAP JMK vyplývají pro řešené území následující požadavky k řešení v ÚPD :

Požadavky vyplývající z ÚAP JMK	Řešení ve změně č. 2 ÚP Bořetice
---------------------------------	----------------------------------



Environmentální závady	
Záplavové území toku Trkmanka Q100 zasahuje do zastavěného území	Řešeno ve Změně č. 1 ÚP Bořetice (návrhová plocha občanského vybavení-tělovýchova a sport OT Z25 byla přehodnocena a vymezena jako plocha veřejných prostranství – veřejné parkové zeleně UZ Z58).
Hygienické závady	
Vodní tok Trkmanka je velmi silně znečištěn v důsledku neexistence čistírny odpadních vod	ČOV Bořetice je obsažena v platném ÚP. V současné době se chystá její realizace.
Slabé stránky / Hrozby v území	
Nedostatek a nevhodnost prostorů, zejména v blízkosti sídelní zástavby, pro realizaci protihlukových opatření (ÚAP JMK).	Netýká se obce Bořetice.
Územní systém ekologické stability	
Nefunkční současný stav řady biokoridorů i biocenter, zejména v intenzivně zemědělsky využívané krajině jižně od Brna	Celková koncepce územního systému ekologické stability je řešena v platném ÚP Bořetice. Změna č. 2 ÚP Bořetice prověřila ucelenost systému a návaznost jednotlivých prvků na okolní katastry.

Lze tedy konstatovat, že návrh Změny č. 2 ÚP je v souladu s ÚAP JKM v platném znění.

Územní plán dále respektuje následující koncepční rozvojové materiály Jihomoravského kraje:

- **Koncepce ochrany přírody a krajiny Jihomoravského kraje** (Atelier Fontes, s.r.o., červen 2004, akt. 2010)
- **Plán dílčího povodí Dyje 2016 - 2021** (Aquatris a.s., 2015)
- **Koncepce rozvoje cyklistiky v Jihomoravském kraji na období 2016 - 2023** (Centrum dopravního výzkumu, v.v.i., červen 2015);
- **Strategie rozvoje Jihomoravského kraje 2012 - 2020** (SPF Group, v.o.s. 2012);
- **Program rozvoje Jihomoravského kraje na období 2018-2021** (GaREP, spol. s.r.o., 2017);
- **Program rozvoje cestovního ruchu Jihomoravského kraje 2014-2020** (GaREP, spol. s.r.o. 2013);
- **Studie protipovodňových opatření** (Pöyry Environment a.s., Brno, květen 2007).
- **Povodňový plán Jihomoravského kraje** (PVRV+HYDROSOFT+ENVIPARTNER, listopad 2014)

2 Zhodnocení vztahu územně plánovací dokumentace k cílům ochrany životního prostředí přijatým na vnitrostátní úrovni

Hlavní cíle ochrany životního prostředí přijaté na vnitrostátní úrovni jsou obsaženy ve Státní politice životního prostředí České republiky 2012 - 2020 (SPŽP 2012). Lze konstatovat, že návrh Změny č. 2 ÚP Bořetice není s těmito cíli v rozporu.

Ekologická problematika legislativy České republiky a Evropské unie se v relevantních požadavcích dále promítá do platných obecně závazných předpisů a krajských dokumentů a odráží se v cílech, které jsou v těchto dokumentech uvedeny.

Je třeba vzít v úvahu, že územní plán je nástrojem pro vymezení ploch a linií daného zaměření, nikoliv nástrojem pro aplikaci opatření organizačního charakteru. Z tohoto pohledu jsou také vnímány možné aplikace dále uváděných dokumentů.

Vztah návrhu Změny č. 2 ÚP Bořetice k jednotlivým cílům uvedeným ve strategických dokumentech je vyjádřen pomocí symboliky A/N*, která v tomto případě vyjadřuje, zda návrh Změny č. 2 ÚP Bořetice přispívá k jejich dosažení.

*A *Realizací změny ÚP je možné ovlivnit dosažení cíle (cíl je z hlediska návrhu Změny č. 2 ÚP Bořetice relevantní)*

*N *Realizace změny ÚP nemá na dosažení cíle žádný vliv (cíl není z hlediska návrhu Změny č. 2 ÚP Bořetice relevantní)*



Koncepce/Cíl	Vztah návrhu Změny č. 2 ÚP Bořetice k danému cíli
Státní politika životního prostředí ČR pro období 2012/2020	
Ochrana a udržitelné využívání zdrojů Zajištění ochrany vod a zlepšování jejich stavu; Prevence a omezování vzniku odpadů a jejich negativního vlivu na životní prostředí; Ochrana a udržitelné využívání půdního a horninového prostředí	A
Ochrana klimatu a zlepšení kvality ovzduší Snižování emisí skleníkových plynů, Snížení úrovně znečištění ovzduší; Efektivní a přírodě šetrné využívání obnovitelných zdrojů energie	N
Ochrana přírody a krajiny Ochrana a posílení ekologických funkcí krajiny; Zachování přírodních a krajinných hodnot; Zlepšení kvality prostředí v sídlech	A
Strategický rámec udržitelného rozvoje ČR 2010	
Společnost, člověk a zdraví Zlepšování podmínek pro zdravý život Zlepšování životního stylu a zdravotního stavu populace	N
Krajina, ekosystémy a biodiverzita Ochrana krajiny jako předpoklad pro ochranu druhové diverzity Odpovědné hospodaření v zemědělství a lesnictví Adaptace na změny klimatu	A
Strategie regionálního rozvoje ČR 2014 - 2020	
Ochrana a udržitelné využívání zdrojů v regionech	N
Odstraňování starých ekologických zátěží, revitalizace brownfields a území po bývalé těžbě nerostných surovin	N
Snížení produkce komunálních odpadů a zvýšení jejich materiálního využití	N
Využívání obnovitelných zdrojů energie a podpora úspor energie ve vazbě na místní podmínky	N
Omezování negativních vlivů dopravy (hluk, prach atd.) na obyvatelstvo a krajinu	N
Udržitelné využívání vodních zdrojů	A
Ochrana přírody a krajiny, kvalitní a bezpečné prostředí pro život	A
Zlepšení kvality prostředí v sídlech, ochrana a rozvoj krajinných hodnot	A
Posílení preventivních opatření proti vzniku živelných pohrom	A
Plán hlavních povodí České republiky	
Ochrana vod jako složky životního prostředí - chránit povrchové a podzemní vody, umožnit udržitelné a vyvážené užívání vodních zdrojů, udržení a systematické zvyšování biologické rozmanitosti původních druhů	A
Ochrana před povodněmi a dalšími škodlivými účinky vod.	A
Státní program ochrany přírody a krajiny ČR	



Koncepce/Cíl	Vztah návrhu Změny č. 2 ÚP Bořetice k danému cíli
<p>udržet a zvyšovat ekologickou stabilitu krajiny s mozaikou vzájemně propojených biologicky funkčních prvků a částí, schopných odolávat vnějším negativním vlivům; udržet a zvyšovat přírodní a estetické hodnoty krajiny; zajistit udržitelné využívání krajiny jako celku především omezením zástavby krajiny, zachováním její prostupnosti a omezením další fragmentace s přednostním využitím ploch v sídelních útvech, případně ve vazbě na ně; zajistit odpovídající péči o optimalizovanou soustavu ZCHÚ a vymezený ÚSES</p>	A
<p>obnovit přirozené hydroekologické funkce krajiny a posílit schopnosti krajiny odolávat a přizpůsobovat se očekávaným klimatickým změnám, zajistit udržitelné využívání vodního bohatství jako celku, zachovávat a zvýšit biologickou rozmanitost vodních a mokřadních ekosystémů obnovením volné prostupnosti vodního prostředí a omezit jeho další fragmentaci;</p>	A
<p>zabezpečit ochranu půdy jako nezastupitelného a neobnovitelného přírodního zdroje.</p>	A
Střednědobá strategie (do roku 2020) zlepšení kvality ovzduší v ČR	
<p>Dosažení imisních limitů na celém území ČR do roku 2020 a současně udržování a zlepšování kvality ovzduší tam, kde jsou současně koncentrace znečišťujících látek pod hodnotami imisních limitů.</p>	N
<p>Dodržení k roku 2020 národních emisních stropů stanovených scénářem NPSEWaM.</p>	N
<p>Postupné vytváření podmínek pro splnění národních závazků snížení emisí k roku 2025 a 2030.</p>	N
<p>Dobudování kapacit systému posuzování kvality ovzduší (technická a znalostní základna, lidské zdroje).</p>	N
Strategie ochrany před povodněmi pro území ČR	
<p>Pro efektivní ochranu před povodněmi vycházet z kombinace opatření v krajině, která zvyšují přirozenou akumulaci a retardaci vody v území a technických opatření k ovlivnění povodňových průtoků</p>	A
Národní strategie ochrany biologické rozmanitosti	
<p>Podpora obnovy a vytváření ekologicky významných krajinných segmentů (meze, remízky, liniová i mimolesní zeleň, travní porosty zvláště pak nivní louky atd.).</p>	A
<p>Zachování nebo zvýšení současné výměry lesů jako minimálního základu pro uplatňování potřeb ochrany lesní biodiverzity při zachování všech ostatních funkcí lesa.</p>	A
Národní strategie ochrany biologické rozmanitosti	
<p>Zlepšení retenční funkce krajiny diverzifikací využívání krajiny a krajinných prvků a odstraněním melioračních úprav v zemědělsky neperspektivních částech krajiny.</p>	A



Koncepce/Cíl	Vztah návrhu Změny č. 2 ÚP Bořetice k danému cíli
Prosazování účinných protipovodňových opatření s využitím přirozených hydroekologických funkcí.	A
Podpora významu zvláště chráněných území a ÚSES zajištění propustnosti krajiny	A
Dokončení systému účinného čištění odpadních vod na území České republiky.	A
Snížit rizika znečištění podzemních a povrchových vod ze starých ekologických zátěží a ekologických havárií.	A
Zachování pestrých hydromorfologické útvarů, umožnit jejich vznik, existenci a ošetřit jejich ochranu	A
Posílení nástroje podporujícího opětovné využití starých průmyslových zón (brownfields).	N
Realizace chybějících skladebných částí ÚSES.	A
Omezování fragmentace krajiny způsobené migračními bariérami.	N

3 Údaje o současném stavu životního prostředí v řešeném území a jeho předpokládaném vývoji, pokud by nebyla územně plánovací dokumentace uplatněna

3.1 Základní charakteristika zájmového území

3.1.1 Základní charakteristika řešeného území

Obec Bořetice náleží do správního území obce s rozšířenou působností Hustopeče v Jihomoravském kraji. Správní území obce je tvořeno jedním katastrálním územím - k.ú. Bořetice u Hustopeč o velikosti 9,03 km². Správní území obce Bořetice sousedí s Němčičkami, Kobylím, Vrbicí a Velkými Pavlovicemi. K 1.1. 2020 zde žilo 1 294 obyvatel.

Řešeným územím prochází silnice II. třídy č. 421 z Velkých Pavlovic do Bořetic a dále do Kobylí a Terezína.

Obr. 1: Situační mapa polohy zájmového území obce Bořetice (podkladová data: www.mapy.cz).





3.1.2 Geologické a geomorfologické poměry

Zájemové území obce Bořetice leží v geomorfologické provincii Západní Karpaty, subprovincii Vnější Západní Karpaty. Příslušnou geomorfologickou oblastí jsou Středomoravské Karpaty, dále se území dělí do dvou geomorfologických celků. Většina území leží v celku Ždánický les, dále podcelku Boleradická vrchovina a okrsku Němčičká vrchovina. Jižní část katastru leží v celku Kyjovská pahorkatina a dále podcelku Mutěnická pahorkatina a okrsku Šardická pahorkatina (geoportal.cenia.cz).

Geologický podklad území tvoří území terciární alpinsky zvrásněné horniny (pískovce, břidlice), výjimkou je okolí Trkmanky, jež je tvořeno kvarténními usazeninami (hlíny, spraše, štěrky a písky) a jižní část katastru, kde převládají terciární písky a jíly (Geologická mapa ČR 1 : 500 000).

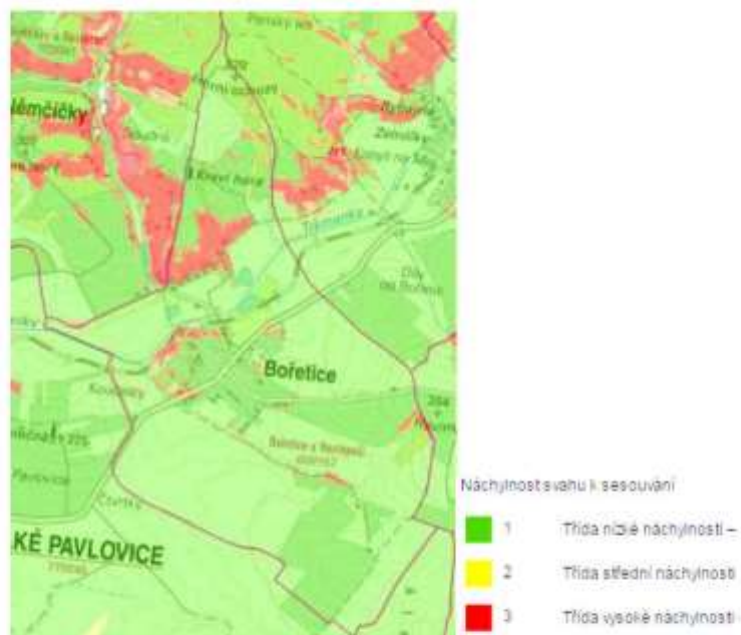
Dle evidence České geologické služby – Geofondu se v řešeném území nachází jeden aktivní suchý sesuv z roku 2009 (klíč 9617). Tímto sesuvem byly zničeny některé vinné sklepy v lokalitě pod Kraví horou. V blízkosti tohoto sesuvu jsou navrženy nové zastavitelné plochy Z64-Z66. Blíže je tato problematika komentována v kap. 8.2 v hodnocení jednotlivých ploch.

V území převládají plochy s nízkou náchylností k sesuvům, v místech s vyšší sklonitostí jsou doplněny plochami s vysokou náchylností. V oblasti s vysokou náchylností k sesuvům se nachází i výše uvedený sesuv z roku 2009.

V severní části zájemového území se v oblasti Kraví hory nachází geologicky významná lokalita Bořetice (ID 1415). Jedná se o 100 m dlouhý zářez v poli s fosilním sprašovým horizontem s hojnými nálezy malakofauny. V blízkosti této geologicky významné lokality nejsou v hodnocené koncepci navrženy žádné zastavitelné plochy.

Obr. 2: Situační znázornění náchylnosti svahů k sesuvům v zájemovém území (zdroj: Mapový server ČGS).





Obr. 3: Geologicky významné lokality v zájmovém území (zdroj: Mapový server ČGS).



3.1.3 Eroze

Značná část zemědělských pozemků je vzhledem k jejich rozloze ohrožena především větrnou erozí. Vodní eroze je v řešeném území způsobena zejména přívalovými vodami s původem mimo řešené území. Poškozuje především půdy na svažitém terénu značnými splachy půdy do níže exponovaných míst. V platném ÚP obce jsou jako protierozní opatření navrženy záchytné příkopy a retenční nádrže.

3.1.4 Klimatické a hydrologické poměry

Zájmové území se nachází v klimatické oblasti T4. Pro teplou oblast T4 je typická průměrná lednová teplota v rozmezí -2 až -3 °C, průměrná teplota v červenci činí 19 až 20 °C. Srážkový úhrn ve vegetačním období činí 300–350 mm, v zimním období pak 200–300 mm (Quitt 1971).

Celé území náleží do povodí řeky Moravy, resp. Dunaje. Nejvýznamnějším vodním tokem v území je říčka Trkmanka, jež prochází západní částí území ve směru SV - JZ. Vodní tok Trkmanka má opatřením obecné povahy stanoveno záplavové území. Ze severozápadu přítéká Němčický potok, jenž se jako pravostranný přítok vlévá do Trkmanky na západním okraji obce. Území neleží v žádné chráněné oblasti přirozené akumulace vod (CHOPAV).

3.1.5 Pedologické poměry

Podle taxonomického klasifikačního systému půd České republiky (TKSP) se na většině území nachází modální černozemě, výjimku tvoří okolí Trkmanky a drobných



vodních toků, kde se vyskytují modální fluvizemě a severní výběžek katastru, kde převládají spíše modální hnědozemě (geoportal.cenia.cz).

3.1.6 Biogeografické poměry

Podle Culka a kol. (1996) se zájmové území Bořetic nachází v provincii středoevropských listnatých lesů v podprovincii panonské v bioregionu 4.3 Hustopečském.

3.1.7 Fytogeografická klasifikace a potenciální přirozená vegetace

Z fytogeografického hlediska území náleží do oblasti termofytika a obvodu Panonského termofytika. Většina území náleží do okresu č. 20b Hustopečská pahorkatina, okolí Trkmanky náleží do okresu č. 18a Dyjsko-svratecký úval (geoportal.cenia.cz).

Potenciální přirozenou vegetací na většině zájmového území je prvosenková dubohabřina (*Primulo veris-Carpinetum*), na východním okraji katastru převažují sprašové doubravy s *Quercus petraea*, *Q. pubescens*, *Q. robur* (*Quercetum pubescenti-roboris*) (Neuhäuslová et al. 1998).

3.1.8 Radonový index geologického podloží

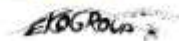
Zvýšené koncentrace radonu v podloží mohou následně ovlivnit i koncentrace radonu ve stavebních materiálech přírodního původu a ve vodě, dodávané do objektů z podzemních zdrojů. Radon z podloží proto nejvíce ovlivňuje výslednou koncentraci radonu v objektech.

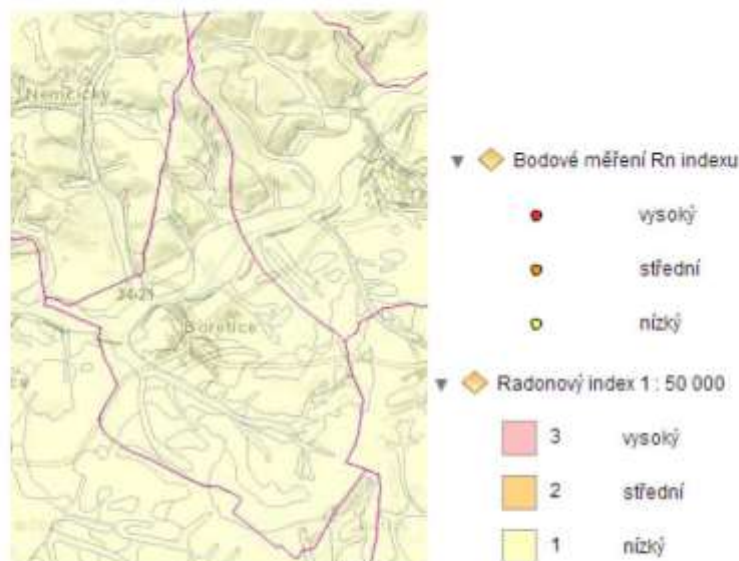
Hlavním cílem mapování radonového rizika z geologického podloží je vymezení území, v nichž lze předpokládat vyšší frekvenci výskytu objektů s ekvivalentní objemovou aktivitou radonu převyšující směrnou hodnotu 200 Bq.m⁻³. Posouzení efektivity vyhledávání lze provést srovnáním předpokládané kategorie radonového rizika z podloží a odpovídajícího počtu objektů nad 200 Bq.m⁻³.

Radonový index geologického podloží určuje míru pravděpodobnosti, s jakou je možno očekávat úroveň objemové aktivity radonu v dané geologické jednotce.

V řešeném území má radonový indexu nízkou hodnotu. Ve sledovaném území nebylo provedeno bodové měření radonového indexu.

Obr. 4: Mapa radonového indexu + legenda (www.geology.cz).





3.1.9 Nerostné suroviny

V řešeném správním území se nenacházejí chráněná ložisková území ani prognózní zdroje surovin. V řešeném území není evidován žádný dobývací prostor. Celý katastr se nachází v průzkumném území pro ropu a zemní plyn č. 040008 Svahy Českého masivu.

3.1.10 Poddolovaná území

V řešeném území nejsou oficiálně evidována žádná poddolovaná území.

3.1.11 Archeologická naleziště, historické památky

Celé území je lokalitou s archeologickými nálezy ve smyslu §22 zákona č.20/1987 Sb., o státní památkové péči, ve znění pozdějších předpisů.

V zájmovém území jsou evidovány tři kulturní památky:

41686/7-1146	Farní kostel sv. Anny
33969/7-1148	Výklenková kaplička – poklona sv. Floriána
29523/7-1150	Pamětní kámen

V řešeném území se nachází i památky místního významu a architektonicky významné objekty, které však nejsou evidovány (jedná se o architektonicky i historicky cenné nemovitosti, pomníky, kříže, boží muka a další.).



3.2 Ochrana přírody a krajiny

3.2.1 Velkoplošná zvláště chráněná území

Zájmové území se nenachází v žádném velkoplošném zvláště chráněném území. Nejbližším velkoplošným zvláště chráněným územím je CHKO Pálava, která se nachází cca 10 km jihozápadním směrem od hranice zájmového území.

3.2.2 Maloplošná zvláště chráněná území

V řešeném území se nachází jedno maloplošné zvláště chráněné území (MZCHÚ). Jedná se o přírodní rezervaci Zázmoníky. Ta byla vyhlášena v roce 1986 okresním národním výborem Břeclav na ploše 4,85 ha pro ochranu lesostepních strání s výskytem vzácného včelníku rakouského (*Dracocephalum austriacum*).

V sousedním katastru obce Němčičky se nachází PP Jesličky a PR Nosperk.



Obr. 5: Situační mapa polohy zájmového území obce Bořetice ve vztahu k maloplošným zvláště chráněným územím (zdroj: AOPK ČR, ČÚZK).



3.2.3 Území soustavy Natura 2000

V řešeném území se nachází jedna evropsky významná lokalita (EVL) - CZ0624101 Kuntínov. Jedná se o lesní celek v Boleradické vrchovině mezi obcemi Kobylí, Brumovice Němčičky a Morkůvky.

Předmětem ochrany jsou následující přírodní stanoviště (značka * znamená, že se jedná o prioritní přírodní stanoviště):

6240* - Subpanonské stepní trávníky

91G0* - Panonské dubohabřiny

91I0* - Eurosibiřské stepní doubravy

Dále jsou předmětem ochrany EVL Kuntínov následující evropsky významné druhy rostlin a živočichů (značka * znamená, že se jedná o prioritní druh):

hadinec červený (*Echium maculatum*)

střevíčník pantoflíček (*Cypripedium calceolus*)

včelník rakouský (*Dracocephalum austriacum*)

roháč obecný (*Lucanus cervus*)

přástevník kostivalový (*Callimorpha quadripunctaria* *)



Obr. 6: Situační mapa polohy zájmového území obce Bořetice ve vztahu k evropsky významným lokalitám a ptačím oblastem (zdroj: AOPK ČR, ČÚZK).



Vliv hodnocené koncepce na lokality soustavy Natura 2000 byl vyloučen na základě stanoviska orgánu ochrany přírody - KÚ Jihomoravského kraje dle §45i ZOPK (č.j. JMK 18254/2019 ze dne 4.2.2019).

3.2.4 Památné stromy

V zájmovém území se nachází dva památné stromy:

- Javor u barokní brány
- Lípa u kostela sv. Anny v Bořeticích

V blízkosti těchto památných stromů se nenachází žádná plocha změn využití území.

3.2.5 Územní systém ekologické stability

Územní systém ekologické stability (ÚSES) je obecně tvořen soustavou biocenter vzájemně propojených biokoridory. Principiálně je rozlišován územní systém ekologické stability ve třech úrovních – nadregionální, regionální a místní ÚSES. V řešeném území se vyskytují prvky ÚSES všech tří úrovní.

Konkrétně se v řešeném území vyskytují následující prvky ÚSES:



Nadregionální ÚSES:

Nadregionální úroveň je reprezentována nadregionálními biokoridory K 157T a K158T. Do správního území Bořetic zasahuje pouze vložené regionální biocentrum do trasy těchto nadregionálních biokoridorů.

Regionální ÚSES:

Regionální úroveň je reprezentována regionálním biocentrem RBC 24 Kuntínov.

Místní ÚSES:

Lokální úroveň je tvořena trasami, které reprezentují stanoviště a potenciální přirozená společenstva v území obce. Jedná se o tři místní biocentra (LBC1-3) vzájemně propojená biokoridory (LBK1-7). Nově navržené plochy a koridory nejsou navrženy v prostorové kolizi či v bezprostřední blízkosti prvků ÚSES.

3.2.6 Významné krajinné prvky

Významnými krajinnými prvky (VKP) jsou dle ustanovení § 3 písm. b) zákona č. 114/1992 Sb., v platném znění: lesy, rašeliniště, vodní toky, rybníky, jezera, údolní nivy, resp. jiné části krajiny zaregistrované podle § 6 výše citovaného zákona.

V k.ú. Bořetice u Hustopečí nejsou registrovány žádné významné krajinné prvky. Nově navržené plochy a koridory nejsou navrženy v prostorové kolizi či v bezprostřední blízkosti VKP.

3.2.7 Přírodní parky

Do řešeného území nezasahuje žádný přírodní park.

3.2.8 Migrační prostupnost území

V tomto hodnocení byla pro posouzení vlivu koncepce na migrační prostupnost území využita datová vrstva biotopu zvláště chráněných druhů velkých savců (vlk, medvěd, rys, los) z mapového portálu AOPK ČR, která je výsledkem projektu „Komplexní přístup k ochraně fauny terestrických ekosystémů před fragmentací krajiny v ČR“ (AOPK ČR 2019). Vymezený biotop zvláště chráněných druhů velkých savců představuje minimální rozsah ploch nutných k zajištění trvalé existence těchto druhů v naší přírodě. Dle podkladů AOPK ČR je tento biotop vnitřně členěn na tři části:

- jádrová území představující oblasti, které svojí rozlohou a biotopovými charakteristikami umožňují rozmnožování vybraných zvláště chráněných druhů velkých savců. Minimální rozloha jádrových území proto vychází z údajů o velikosti domovských okrsků předmětných druhů, měla by činit minimálně 300 km² (pokud jedno jádrové území tvoří funkční celek se sousedním územím, může se jejich plocha počítat). Součástí jádrových území nejsou zastavěná území. S ohledem na svoji rozlohu zahrnují jádrová území jak plochy přírodního charakteru, tak i zemědělsky využívanou krajinu.
- migrační koridory, které představují nedílnou součást biotopu vybraných zvláště chráněných druhů velkých savců. Propojují oblasti vhodné pro rozmnožování (jádrová území) tak, aby umožnily migrační spojení, a to v minimální míře, která ještě zajistí dlouhodobé přežití populací vybraných zvláště chráněných druhů velkých savců.



- **kritická místa** – tedy místa, která jsou součástí migračních koridorů nebo jádrových území, kde je zároveň průchodnost biotopu významně omezena nebo kde hrozí, že k omezení průchodnosti může v blízké budoucnosti dojít. V případě jádrových území jsou kritická místa vymezena tam, kde hrozí ztráta konektivity uvnitř jádrového území. Negativní zásah do kritického místa může znamenat přerušení celého dílčího úseku migračního koridoru nebo významné omezení funkčnosti jádrového území.

Obr. 7: Zobrazení biotopu zvláště chráněných druhů velkých savců v zájmovém území (podkladová data: AOPK ČR 2019, ČÚZK).



Z obrázku výše vyplývá, že migrační koridory vymezené v rámci biotopu zvláště chráněných druhů velkých savců procházejí zcela mimo správní území Bořetic. Změny využití území vymezené v rámci Změny č. 2 ÚP nemají potenciál ovlivnit migrační propustnost krajiny.

3.3 Krajinný ráz

Zájmové území obce Bořetice leží v údolí Trkmanky na úpatí Ždánického lesa v nadmořské výšce 192 až 327 m. Mezi významnější vyvýšeniny patří Kraví hora a Horní Ochozy v severozápadní části katastru a úpatí Rovin ve východní části katastru obce.

Původní struktura osídlení je zachovalá pouze částečně (historická struktura zástavby, plůžiny, polní cesty). Historický půdorys obce se rozrostl o množství nových ulic se zástavbou rodinných domů, na severovýchodním okraji obce se nachází poměrně rozsáhlý výrobní areál.

Aktuálně v řešeném území probíhá rozsáhlá obytná výstavba v severozápadní části obce v lokalitě Panské. V této lokalitě vymezené ze severu železnicí (směr Hodonín – Zaječí) a jihu silnicí II. třídy č. 421 (směr Kobylí) bude postupně postaveno 84 nových rodinných domů.

V řešeném území jsou evidovány tři kulturní památky, dále se zde nachází památky místního významu a architektonicky významné objekty, které však nejsou evidovány - viz kap. 3.1.11.

Nejvýznamnějším rozhledovým bodem je rozhledna umístěná na Kraví hoře, dalšími rozhledy na obec jsou především z příjezdových komunikací a cyklostezek.

Oblasti se shodným typem krajinného rázu dle ZÚR Jihomoravského kraje:

Dle Zásad územního rozvoje Jihomoravského kraje spadá území obce Bořetice do tří krajinných typů: do 3 typů krajin. Převážná část správního území náleží do typu 9 „Čejkovicko-velkopavlovický“, jižní část do typu 7 „Velkobílovický“ a severní cíp velmi okrajově do typu 10 „Ždánicko-kloboucký“

Koncepce rozvoje obce stanovená návrhem platného územního plánu respektuje zachovanou sídelní strukturu a všechny požadavky a úkoly pro ÚP stanovené pro výše uvedené krajinné typy. Hodnocená Změna č. 2 ÚP tuto koncepci nemění – viz kap. II.11.1 odůvodnění ÚP.

Možné ovlivnění krajinného rázu:

V textové části ÚP jsou pro ochranu krajinného rázu stanoveny výškové a plošné limity pro stavby v nově navrhovaných zastavitelných plochách, včetně uvedení jejich hlavního, přípustného a nepřípustného využití.

Navržené řešení urbanistické kompozice je podrobně zdůvodněno v kap. II.9.3 odůvodnění ÚP. Z analýzy urbanistické struktury vyplývá, že navržené řešení se opírá o analýzu urbanistické struktury sídla. V pokynech k zadání změny ÚP byly navrženy některé záměry ve volné krajině, které nebyly z důvodu narušení urbanistické struktury sídla a vlivu na krajinný ráz návrhu změny ÚP zapracovány.

V souvislosti s realizací navržených ploch a koridorů ve Změně č. 2 ÚP lze očekávat pouze lokální ovlivnění místního krajinného rázu bez vlivu na významné dálkové pohledy a narušení harmonického měřítko krajiny.

3.4 Předpokládaný vývoj složek ŽP bez realizace územně plánovací dokumentace

V případě, že by nebyla schválena změna ÚP Bořetice, zůstal by v platnosti stávající Územní plán obce ve znění změny č. 1. Stávající územní plán však již v řadě aspektů neodpovídá potřebám a požadavkům rozvoje obce a není v souladu s nadřazenou



územně plánovací dokumentací. Z těchto důvodů rozhodl pořizovatel o zpracování návrhu změny územního plánu.

Předmětem návrhu Změny č. 2 ÚP Bořetice je vymezení sedmi zastavitelných ploch, dvou ploch přestavby a jednoho koridoru technické infrastruktury.

Hlavním cílem navržené urbanistické koncepce je vytvoření podmínek pro optimální budoucí rozvoj řešeného území při respektování veškerých jeho hodnot, zejména přírodních, kulturních a historických. Nově schválená změna územního plánu obce by měla být zárukou, že rozvoj funkce bydlení, výroby a další aktivity budou v souladu se zájmy udržitelného rozvoje území. Změnou č. 2 ÚP bude zajištěn soulad územního plánu obce s nadřazenými územně plánovacími dokumentacemi.

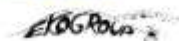
Současně by však v případě neexistence návrhu změny ÚP nedošlo ani k záboru zemědělské půdy navrhovanými plochami ani k lokální změně krajinného rázu.

4 Charakteristiky životního prostředí v oblastech, které by mohly být provedením koncepce významně zasaženy

Jednotlivé složky životního prostředí, u kterých nelze vyloučit předpoklad možnosti významného ovlivnění uplatněním nového územního plánu, obsahuje následující tabulka. Pro každou složku životního prostředí jsou definovány základní charakteristiky, specifikující potenciál ovlivnění jednotlivých složek životního prostředí v případě uplatnění posuzovaného územního plánu.

Tab. 1: Charakteristiky životního prostředí potenciálně ovlivnitelné realizací návrhu Změny č. 2 ÚP Bořetice.

<i>Složka životního prostředí</i>	<i>Charakteristika životního prostředí potenciálně ovlivnitelná realizací změny ÚP</i>
Půda a horninové prostředí	<ul style="list-style-type: none">• Zábory ZPF a PUPFL, vč. ochranného pásma lesa• Eroze a stabilita svahů
Voda	<ul style="list-style-type: none">• Míra znečištění povrchových a podzemních vod• Změny odtokových poměrů
Ovzduší a klima	<ul style="list-style-type: none">• Míra znečištění ovzduší
Příroda a krajina	<ul style="list-style-type: none">• Stav přírodních a přírodě blízkých biotopů• Stav fauny a flóry• Chráněná území• Stav lokalit Natura 2000• Stav VKP• Krajinný ráz• Prostupnost krajiny (ÚSES)
Veřejné zdraví obyvatelstva včetně sociálně ekonomických jevů	<ul style="list-style-type: none">• Kvalita ovzduší• Hluková situace a vibrace• Sociální a ekonomická situace



4.1 Půda a horninové prostředí

4.1.1 Zábory ZPF

Kvalita zemědělských pozemků

Z hlediska kvality zemědělské půdy se v okolí obce vyskytují převážně půdy I. II. a III. třídy ochrany ZPF.

Skladba pozemků dle jejich druhu v řešeném území vyplývá z následující tabulky.

Tab. 2: Skladba pozemků v řešeném území

Druhy pozemků	Celková výměra pozemku (ha)	914,06
	Zemědělská půda (ha)	786,63
	Orná půda (ha)	594,19
	Chmelnice (ha)	-
	Vinice (ha)	140,31
	Zahrady (ha)	13,90
	Ovocné sady (ha)	32,09
	Trvalé travní porosty (ha)	6,15
	Nezemědělská půda (ha)	127,43
	Lesní půda (ha)	17,71
	Vodní plochy (ha)	13,51
	Zastavěné plochy (ha)	23,01
	Ostatní plochy (ha)	73,20

Zdroj: webový portál ČSÚ, data k 31.12.2019

Vzhledem k výše uvedeným skutečnostem lze očekávat zábory zemědělské půdy uplatněním uvažovaného návrhu změny ÚP. Vyhodnocení vlivu Změny č. 2 ÚP Bořetice na tento aspekt životního prostředí je obsaženo v kapitole 6.

4.1.2 Eroze a stabilita svahů

Řešené území je z hlediska morfologie terénu rovinaté až mírně zvlněné, reliéf se zvedá směrem k okrajům katastru. Na severozápadě vystupuje Kraví Hora, na severu Horní Ochozy, na východě Roviny a na jihu Odměrky. Značná část zemědělských pozemků je vzhledem k jejich rozloze ohrožena především větrnou erozí.

Vodní eroze se v řešeném území vyskytuje v podobě přívalových extravilánových vod a poškozuje především půdy na svažitém terénu značnými splachy půdy do níže exponovaných míst. Do platného územního plánu byly v lokalitě Kraví hora a jihovýchodně od obce zapracovány protierozní úpravy a v podobě záchytných příkopů a retenční nádrže. Jako opatření proti vodní erozi funguje i ÚSES. V rámci Změny č. 2 ÚP byla upravena lokalizace místního biokoridoru LBK 6, z možných variant byla vybrána ta, která lépe tak plní protierozní funkci.

Větrná eroze poškozuje především půdy na plošinách a mírných svazích, ohroženy jsou však v podstatě všechny půdy. Z těchto důvodů byly již v dřívějších letech



realizovány výsadby větrolamů, avšak jejich rozsah je zatím nedostatečný. Jako opatření proti větrné erozi funguje i ÚSES.

Realizací hodnoceného návrhu územního plánu dojde v řešeném území na konkrétních plochách ke změně jejich dosavadního využívání (zábory ZPF).

Dle evidence České geologické služby – Geofondu se v řešeném území nachází jeden aktivní sesuv v lokalitě Kraví hora. V území převažují plochy patřící do kategorie potenciálních sesuvů s nízkou náchylností, místy se však vyskytují svahy s vysokou náchylností k sesuvům.

Vzhledem k výše uvedeným skutečnostem nelze a priori vyloučit ovlivnění erozní situace a stability svahů uplatněním uvažované změny ÚP. Vyhodnocení vlivu návrhu změny ÚP na tento aspekt je obsaženo v kapitole 6.

4.1.3 Pozemky určené k plnění funkce lesa

Návrh Změny č. 2 ÚP Bořetice negeneruje zábor PUPFL. Navržené plochy a koridory nezasahují do ochranného pásma lesa.

4.2 Voda

Řešené území není součástí žádné chráněné oblasti přirozené akumulace vod (CHOPAV).

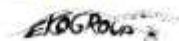
4.2.1 Jakost povrchových a podzemních vod

V obci je nově vybudována oddílná kanalizace a aktuálně se připravuje realizace čistírny odpadních vod. Návrh koncepce odkanalizování obce a čištění odpadních vod byl upraven podle zpracované projektové dokumentace „Výstavba kanalizace a ČOV v obci Bořetice“, PDS/DVZ, I/2019, VKCAD. Ve Změně č. 2 ÚP Bořetice byl aktualizován návrh odkanalizování lokality Kraví hora, podle projektové dokumentace poskytnuté obcí.

Kanalizace v obytné části obce (tj. vyjma lokality Kraví hora) již byla realizována. Oddílná splašková kanalizace slouží pouze pro odvedení splaškových vod produkovaných v domácnostech a v provozech výrobních společností působících na území obce a splaškových vod občanské vybavenosti obce. Hydrotechnické výpočty jsou zpracovány pro variantu, kdy je počítáno s odkanalizováním celé obce kromě horní řady vinných sklepů v prostoru Kraví hory. Dále není počítáno s odkanalizováním areálu hotelu Kraví hora (vlastní ČOV).

Areál ČOV Bořetice je situován mimo zástavbu obce - pod obcí na levém břehu vodního toku Trkmanky u soutoku Trkmanky a Bořetického potoka. Recipientem ČOV je vodní tok Trkmanka.

Dle platného ÚP budou dešťové vody přednostně řešeny vsakováním na vlastním pozemku, případně akumulovány a využívány k zálivce. Srážkové vody z komunikací a veřejných ploch budou odváděny s využitím přírodní i umělé retence dešťovými stokami či otevřenými mělkými příkopy do vodních toků. Před zaústěním do vodoteče je vhodné po vyhodnocení možného znečištění na stokách osadit lapače štěrku, ropných látek a vybudovány usazovací nádrže.



Zásobování pitnou vodou je v řešeném území zajištěno ze zdrojů skupinového vodovodu Velké Pavlovice, v odpovídající kvalitě a dostatečné kapacitě. Vodovod je majetkem obce a provozován společností VaK Břeclav a.s. středisko Hustopeče. Lokalita Kraví hora je zásobována z vodovodu, který provozuje Obec Bořetice. Návrhem Změny č. 2 ÚP se celková koncepce zásobování pitnou vodou nemění. Vliv realizace návrhu územního plánu na povrchové či podzemní vody v řešeném území je dále blíže komentován v kap. 6.



4.2.2 Změny odtokových poměrů

Výstavba na nových plochách, zejména původně zařazených jako zemědělská půda, bude

mít za následek změnu odtokových poměrů. Část ploch bude pokryta nepropustným povrchem nebo stavbami, které zamezí vsakování dešťových vod a sníží dotaci podzemních vod a současně urychlí povrchový odtok. Minimalizace změny odtokových poměrů je zaručena navrženým přednostním zasakováním potenciálně neznečištěných dešťových vod (voda ze střech). Voda z komunikací a parkovišť může být kontaminována a je proto vhodné po vyhodnocení možného znečištění na stokách osadit lapače štěrků, ropných látek a vybudovány usazovací nádrže..

Vliv realizace návrhu územního plánu na odtokové poměry v řešeném území je dále blíže komentován v kap. 6.

4.3 Ovzduší a klima

Znečištění ovzduší je obvykle nejvýraznějším problémem obcí a jednotlivých sídel z hlediska ochrany životního prostředí. Řešené území nepatří k oblastem se zhoršenou kvalitou ovzduší, nedochází zde k překročení limitních hodnot pro ochranu zdraví lidí (s výjimkou přízemního ozónu O₃). V úvahu je však třeba brát skutečnost, že v krátkodobém hledisku mají významný vliv také klimatické podmínky, četnost výskytu inverzí apod.

V řešeném území má negativní vliv na čistotu ovzduší především doprava a místní, spíše drobné spalovací zdroje. Situaci příznivě ovlivňuje plynofikace zastavěného území, obecně nepříznivě působí zejména nestabilní cenová (dotační) politika v oblasti paliv. Při použití uhlí pro vytápění dochází ke zvýšení emisí částic, polyaromatických uhlovodíků a těžkých kovů. Možnosti omezení negativních vlivů dopravy jsou na úrovni obcí poměrně omezené a často finančně náročné (údržba zpevněných ploch, zkvalitnění a přeložky komunikací apod.).

Potenciální významný negativní vliv realizace návrhu Změny č. 2 územního plánu obce Bořetice na kvalitu ovzduší a kumulaci znečištění z dopravy s ostatními zdroji v okolí lze vyloučit.

4.4 Příroda a krajina

4.4.1 Stávající přírodní a přírodě blízké biotopy

Ve vazbě na přírodní a přírodě blízké plochy v severní části katastru obce se vyskytují biologicky relativně cenná stanoviště (luční a lesní porosty s výskytem přírodních stanovišť). Nově navržené zastavitelné plochy jsou navrženy převážně na antropogenních typech biotopů, zejména v prolukách stávající zástavby a částečně na okrajích vinic. Potenciální konflikty rozvojových ploch s ekologicky hodnotnými lokalitami jsou vyhodnoceny v kapitole 6.

4.4.2 Fauna a flóra

V řešeném území je zejména ve vazbě na severní část území udáván výskyt řady zvláště chráněných druhů rostlin a živočichů, viz nálezová databáze ochrany přírody (AOPK ČR 2020). Některé nálezové údaje jsou lokalizovány v prostoru návrhových



ploch či v jejich bezprostředním okolí. Konflikt konkrétních ploch navržených změn využití území a zvláště chráněných druhů rostlin a živočichů je podrobně vyhodnocen v kapitole 6.

4.4.3 Chráněná území

V řešeném území se nachází jedno maloplošné zvláště chráněná území (MZCHÚ) – PR Zázmonky – viz kap. 3.2.2. Nově navržené plochy a koridory nejsou navrženy v prostorové kolizi či v bezprostřední blízkosti této přírodní rezervace. Vliv Změny č. 2 ÚP na zvláště chráněná území lze proto vyloučit.

4.4.4 Lokality soustavy Natura 2000

V řešeném území se nachází jedna evropsky významná lokalita (EVL) - CZ0624101 Kuntínov. Vliv hodnocené koncepce na lokality soustavy Natura 2000 byl vyloučen na základě stanoviska orgánu ochrany přírody - KÚ Jihomoravského kraje dle §45i ZOPK (č.j. JMK 18254/2019 ze dne 4.2.2019). Nově navržené plochy a koridory nejsou navrženy v prostorové kolizi či v bezprostřední blízkosti této EVL. Vliv Změny č. 2 ÚP na lokality soustavy Natura 2000 lze proto vyloučit.

4.4.5 Významné krajinné prvky (VKP)

Významnými krajinnými prvky (VKP) jsou dle ustanovení § 3 písm. b) zákona č. 114/1992 Sb., v platném znění: lesy, rašeliniště, vodní toky, rybníky, jezera, údolní nivy, resp. jiné části krajiny zaregistrované podle § 6 výše citovaného zákona. V k.ú. Bořetice u Hustopečí nejsou registrovány žádné významné krajinné prvky. Nově navržené plochy a koridory nejsou navrženy v prostorové kolizi či v bezprostřední blízkosti VKP. Vliv Změny č. 2 ÚP na VKP lze proto vyloučit.

4.4.6 Krajinný ráz

Krajinný ráz je definován v § 12 zákona č. 114/1992 Sb., o ochraně přírody a krajiny, v platném znění, jako zejména přírodní, kulturní a historická charakteristika určitého místa či oblasti, který je chráněn před činnostmi snižující jeho estetickou a přírodní hodnotu.

Zásahy do krajinného rázu (zejména umísťování a povolování staveb) mohou být prováděny pouze s ohledem na zachování významných krajinných prvků, zvláště chráněných území, kulturních dominant krajiny, harmonického měřítka krajiny a vztahů v krajině. Do zájmového území nezasahují přírodní parky. Vliv realizace Změny č. 2 ÚP na krajinný ráz je dále blíže komentován v kap. 6.

4.4.7 Prostupnost krajiny

Územní systém ekologické stability krajiny (ÚSES) je vzájemně propojený soubor přirozených i pozměněných, avšak přírodě blízkých ekosystémů, které udržují přírodní rovnováhu (def. MŽP). Cílem vymezení územního systému ekologické stability v řešeném území je zajistit přetrvání původních přirozených skupin organismů v jejich typických (reprezentativních) stanovištích a v podmínkách kulturní krajiny. Realizace tohoto systému má zajistit trvalou existenci a reprodukci typických původních nebo přírodě blízkých společenstev, která jsou schopna bez výrazného



přisunu energie člověkem zachovávat svůj stav v podmínkách rušivých vlivů civilizace a po narušení se vracet ke svému původnímu stavu. Popis skladebných částí územního systému ekologické stability je uveden v kapitole 3.2.5. Navržené plochy a koridory nejsou v prostorové kolizi s prvky ÚSES.

Migrační koridory vymezené v rámci biotopu zvláště chráněných druhů velkých savců procházejí zcela mimo správní území Bořetic. Změny využití území vymezené v rámci Změny č. 2 ÚP nemají potenciál ovlivnit migrační propustnost krajiny.

Vliv realizace Změny č. 2 na propustnost krajiny je proto možné vyloučit.

4.5 Veřejné zdraví obyvatelstva vč. sociálně ekonomických jevů

4.5.1 Kvalita ovzduší

Problematika kvality ovzduší je podrobněji rozepsána v kapitole 4.3. V území se v současné době s výjimkou dopravy a větrné eroze nenacházejí žádné významné zdroje znečišťování ovzduší. Stávající emisní situaci příznivě ovlivňuje plynofikace obce.

Vyhodnocení vlivu realizace návrhu Změny č. 2 ÚP na kvalitu ovzduší ve vztahu k veřejnému zdraví obyvatelstva je obsahem kapitoly 6.

4.5.2 Hluk a vibrace

Legislativní rámec pro ochranu obyvatel před hlukem je vymezen zákonem č. 258/2000 Sb., o ochraně veřejného zdraví, v § 30 a 31. Tento zákon mj. ukládá vlastníkům resp. správcům pozemních komunikací, železnic a dalších objektů, jejichž provozem vzniká hluk (zdroje hluku) povinnost zajistit technickými, organizačními a dalšími opatřeními, aby hluk nepřekračoval hygienické limity upravené prováděcím právním předpisem pro chráněný venkovní prostor, chráněné vnitřní prostory staveb a chráněné venkovní prostory staveb.

Hluková situace v obci je dnes závislá především na intenzitě silniční dopravy. Nejsou navrhovány nové významné zdroje hluku. Hluková zátěž území vlivem nových výrobních ploch bude posouzena při schvalování jejich konkrétního využití. Realizací hodnocené změny územního plánu však může dojít k mírnému navýšení dopravní zátěže v obci, z tohoto důvodu je obsahem kapitoly 6. také vyhodnocení realizace návrhu změny územního plánu ve vztahu k tomuto aspektu.

4.5.3 Sociální a ekonomická situace obyvatelstva

Hospodářské podmínky jsou obvykle základním faktorem rozvoje obcí, regionů s nemalými důsledky i do sociální oblasti (soudržnosti obyvatel území). Návrh změny územního plánu je analyzuje zejména ve vyhodnocení změny ÚP na udržitelný rozvoj území.

Obec Bořetice se nepotýká s problémem nezaměstnanosti. Obyvatelé obce vyjíždějí za prací především do okolních sídel. Realizací některých navržených ploch dojde k potenciálnímu nárůstu pracovních míst a tím bude posílen i hospodářský pilíř rozvoje.



4.6 Hmotný majetek a kulturní památky

V řešeném území jsou evidovány tři nemovité kulturní památky, dále se zde nacházejí památky místního významu – viz kapitola 3.1.11. Nově navržené plochy a koridory nejsou navrženy v prostorové kolizi či v bezprostřední blízkosti památek. Vliv Změny č. 2 ÚP na tento aspekt životního prostředí lze proto vyloučit.

5 Současné problémy a jevy životního prostředí, které by mohly být uplatněním politiky územního rozvoje nebo územně plánovací dokumentace významně ovlivněny, zejména s ohledem na zvláště chráněná území a lokality Natura 2000

Popis problémů a složek životního prostředí, které by realizací návrhu Změny č. 2 ÚP Bořetice mohly být významně ovlivněny je podrobněji rozepsán v předchozí kapitole 4.

V zastavěné části zájmového území se vyskytují zejména biologicky méně hodnotné biotopy antropogenního charakteru. Biologicky hodnotnější biotopy (luční porosty a lesní celky) se vyskytují převážně v severní části území. V zájmovém území se nachází jedno maloplošné zvláště chráněné území (PR Zázmoníky). V řešeném území se nachází jedna evropsky významná lokalita (EVL) - CZ0624101 Kuntínov. Vliv hodnocené koncepce na lokality soustavy Natura 2000 byl vyloučen na základě stanoviska orgánu ochrany přírody - KÚ Jihomoravského kraje dle §45i ZOPK (č.j. JMK 18254/2019 ze dne 4.2.2019).

Specifickým problémem v řešeném území je živelné budování a prodlužování vinných sklepů v lokalitě pod Kraví horou, čímž dochází k podkopávání sklepů výše ve svahu. V minulosti tento jev spolu se zvodnělým sprašovým podložím vedl k zřícení několika takto podkopaných vinných sklepů.

Vliv realizace změny územního plánu na velkoplošné a maloplošné zvláště chráněná území, lokality soustavy Natura 2000, prvky ÚSES, památné stromy, VKP, PUPFL a nemovité kulturní památky byl vyloučen již při úvodním screeningu v předešlých kapitolách.

Vliv realizace změny územního plánu na ZPF a další jevy životního prostředí je popsán v kapitole 6.

Hodnocený návrh změny ÚP bude mít vliv zejména ZPF, odtokové poměry a některé aspekty ochrany přírody a krajiny. Tyto stěty a problémy jsou dále blíže specifikovány v kapitole 6 tohoto hodnocení.



6 Zhodnocení stávajících a předpokládaných vlivů navrhovaných variant územního plánu na životní prostředí

6.1 Souhrnné zhodnocení vlivu územního plánu na životní prostředí z hlediska kumulativních a synergických vlivů, včetně zhodnocení dlouhodobých, střednědobých, krátkodobých, trvalých, přechodných, kladných a záporných, včetně vztahů mezi uvedenými oblastmi hodnocení

Návrh změny územního plánu je předkládán v jedné variantě. Kumulativní vlivy realizace jednotlivých ploch obsažených v návrhu změny územního plánu mohou nastat zejména se stávajícími plochami v území, avšak ani při zvážení kumulace vlivů (především v oblasti dopravní zátěže, ovlivnění ovzduší a ovlivnění krajinného rázu) se neočekávají významné změny proti současnému stavu.

6.1.1 Vlivy na půdu

Zábor zemědělské půdy pro navržené plochy

Výpočet záboru ZPF je zpracován podle Společného metodického doporučení Odboru územního plánování MMR a Odboru ochrany horninového a půdního prostředí MŽP, červenec 2011 a podle zákona č. 334/1992 Sb., o ochraně zemědělského půdního fondu, vyhlášky č. 48/2011 Sb., o stanovení tříd ochrany, vyhlášky MŽP č. 13/1994 Sb., kterou se upravují některé podrobnosti ochrany ZPF, Metodického pokynu odboru ochrany lesa a půdy MŽP (čj.OOLP/1067/96) k odnímání půdy ze ZPF a zákona č. 289/1995 Sb., o lesích a o změně a doplnění některých zákonů (lesní zákon).

Návrh Změny č. 2 ÚP Bořetice vymezuje sedm zastavitelných ploch, dvě plochy přestavby a jeden koridor technické infrastruktury pro plynovod.

Plochy záboru ZPF jsou v tabulkové a výkresové části odůvodnění změny ÚP označeny stejně jako identické plochy ve výrokové části návrhu Změny č. 2 ÚP Bořetice.

Návrh Změny č. 2 ÚP celkem generuje zábor ZPF o rozsahu 0,6269 ha. Navržené zastavitelné plochy si vyžádají zábor ZPF 0,2990 ve II. třídě ochrany, 0,118 ve III. třídě ochrany a 0,2161 ha ve IV. třídě ochrany. Návrh Změny č. 2 ÚP Bořetice naopak vyřadil některé plochy obsažené v platném ÚP pro nevhodnost původně navržené zástavby v daných plochách a navrácí tak 1,0527 ha do fondu ZPF – jedná se o půdy v I. a II. třídě ochrany.

Všechny zastavitelné plochy byly vymezeny tak, aby nedošlo k narušení organizace ZPF, ke ztižení obhospodařování ZPF a nedošlo k ovlivnění hydrologických a odtokových poměrů v území.



Investice do půdy

Změnou č. 2 ÚP nedojde k ovlivnění pozemků ZPF s investicemi do půdy.

Zábor zemědělských pozemků pro územní systém ekologické stability

Do grafické přílohy změny ÚP je zakreslen celý průběh ÚSES, včetně jeho funkčních částí. Dle metodického doporučení nebyl zábor půdy pro ÚSES hodnocen.

Posouzení a zdůvodnění záboru zemědělských pozemků

Plochy potřebné pro územní rozvoj obce jsou navrženy v návaznosti na stávající či plánovanou zástavbu a logicky dotvářejí ucelený tvar obce. Půdy na zemědělských pozemcích v celém řešeném území, včetně okolí intravilánu, jsou převážně vysoké kvality v třídě ochrany II a III., v oblasti vinných sklípků na Kraví hoře převažují půdy III. a IV. třídy ochrany. Většina záborů ZPF je tak realizována ve II. a IV. třídě ochrany. Vyvolané nové zábery ZPF jsou kompenzovány zrušením, resp. zmenšením dříve vymezených zastavitelných ploch v platném ÚP, a navrácením 1,0527 ha ploch do zemědělské půdy, přičemž se jedná o půdy I. třídy ochrany.

Podrobně vyčíslení záboru ZPF pro jednotlivé zastavitelné plochy a koridory technické infrastruktury jsou k dispozici v odůvodnění ÚP. Tabulky jsou rozděleny na již nově navrhované a rušené zábery ZPF v rámci k.ú. Bořetice u Hustopečí.

Zábor půdy určené pro plnění funkce lesa (PUPFL) pro navrhované plochy

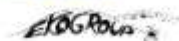
Návrh Změny č. 2 ÚP nevyvolává zábor PUPFL.

V případě nové výstavby je nutno dodržovat ochrannou vzdálenost do 50 m od okraje lesa – dle ustanovení zákona č. 289/1995 Sb., o lesích a o změně a doplnění některých zákonů (lesní zákon). Rozhodnutí o umístění stavby do této vzdálenosti lze vydat jen se souhlasem příslušného orgánu státní správy. Požadavek na minimálně 50 m vzdálenost od okraje lesa splňují všechny navrhované rozvojové plochy obsažené v návrhu změny ÚP.

Celkově bude mít návrh územního plánu významně negativní vliv na půdu z důvodu záborů ZPF ve II. třídě ochrany. Zároveň je však vhodné upozornit, že návrh změny ÚP zároveň navrácí do fondu ZPF 1,0527 ha půd I. třídy ochrany. Vlivy na půdu jsou považovány za nevratné, trvalé, středně významné. Kromě vlastního úbytku zemědělské půdy je sekundárním vlivem záboru ZPF většinou také alespoň částečné zpevnění ploch a s tím související zrychlení odtoku dešťových vod, riziko bleskových povodní, zábor biotopu rostlin a živočichů a snížení sorpční kapacity území.

6.1.2 Dopravní zátěž území, hluková a imisní zátěž, veřejné zdraví

Nové rozvojové plochy budou mít kumulativní mírně negativní dopad daný postupným navyšováním intenzit dopravy na veřejných komunikacích. Přesnější míru vlivů na uvedené složky nelze bez znalosti konkrétního naplnění daných ploch v této chvíli stanovit. Je pouze možno odhadnout, že vlivem obslužné dopravy a spalování paliv v nové zástavbě se zátěž mírně navýší (předpokládá se plynofikace nové obytné zástavby). I při potenciálním mírném zvýšení budou celkové vlivy koncepce na veřejné zdraví zanedbatelné.



6.1.3 Zvýšení produkce odpadů a odpadních vod, zvýšení rizika havárií

Všechny lidské aktivity včetně rozvoje obytné a výrobní zástavby přinášejí obvykle zvýšenou produkci odpadů.

V daném území tento problém není zásadního významu. Svoz odpadů je v souladu s platnými předpisy v území zajištěn, produkce odpadů je ustálená a soustředí se převážně na komunální odpady (směsný komunální odpad, plasty, papír, biologicky rozložitelné odpady). Tento vliv bude po realizaci rozvojových ploch velmi mírně negativní, trvalý, s mírně vzestupnou tendencí závislou na počtu obyvatel a návštěvníků.

Odvod odpadní vody z nově navrhovaných ploch bude řešen shodně jako doposud – nově navržené plochy budou napojeny na stávající kanalizační síť, případně budou likvidovány individuálně. Vliv na produkci odpadních vod bude trvalý, velmi mírně negativní, závislý na konkrétním naplnění navržených ploch, počtu obyvatel a návštěvníků, bude mít kumulativní charakter s již existujícími plochami.

6.1.4 Změny odtokových poměrů

Výstavba na nových plochách, zejména původně zařazených jako zemědělská půda, bude

mít za následek změnu odtokových poměrů. Část ploch bude pokryta nepropustným povrchem nebo stavbami, které zamezí vsakování dešťových vod a sníží dotaci podzemních vod a současně urychlí povrchový odtok. Minimalizace změny odtokových poměrů je řešena navrženým přednostním zasakováním vhodných dešťových vod (voda ze střech). Voda z komunikací a parkovišť může být kontaminována a je proto vhodné řešit její odvádění do recipientu přes lapače štěrku, ropných látek a usazovací nádrže.

Vliv realizace návrhu Změny č. 2 ÚP jako celku na odtokové poměry v území se očekává z hlediska zvýšení výměry zastavěné plochy mírně negativní a nevratný.

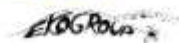
6.1.5 Vlivy na čerpání vod

Předpokládaná nová zástavba přinese zvýšení odběru podzemních vod pro zásobování veřejného vodovodního řádu. Obec Bořetice je zásobována vodou z veřejného vodovodu, jehož provozovatelem je VaK Břeclav a.s.

Koncepce zásobování obce vodou se nemění. Kumulativní vlivy na podzemní vody budou trvalé, mírně negativní, dané zvýšeným čerpáním vod pro zásobování navrhovaných ploch.

6.1.6 Vlivy na hmotné statky, kulturní dědictví včetně dědictví architektonického a archeologického

Návrh Změny č. 2 ÚP Bořetice zohledňuje stávající architektonickou tvářnost a strukturu obce a respektuje evidované nemovité kulturní památky i místní pamětihodnosti a kulturní tradice. Regulativy návrhu změny ÚP stanovují pro plochy obecné plošné a výškové regulativy v dostatečné míře. V návrhu změny ÚP je brán také zřetel na ochranu kulturních dominant, pohledových panoramát a pohledových os. V souvislosti s realizací navržených ploch lze očekávat pouze lokální ovlivnění místního krajinného rázu bez vlivu na významné dálkové pohledy. Vliv návrhu Změny č. 2 ÚP Bořetice na tyto složky je neutrální.



6.1.7 Vlivy na ovzduší

V řešeném území má negativní vliv na čistotu ovzduší zejména doprava a vytápění soukromých nemovitostí. Situaci příznivě ovlivňuje plynofikace obce. Možnosti omezení negativních vlivů dopravy jsou na úrovni obcí poměrně omezené a často finančně náročné (údržba zpevněných ploch, zkvalitnění a přeložky komunikací apod.). Emisemi z dopravy je zatížena zejména zástavba v návaznosti na komunikace procházející intravilánem.

Potenciální negativní vliv realizace návrhu změny ÚP na kvalitu ovzduší a kumulaci znečištění z dopravy s ostatními zdroji v okolí nelze vyloučit zejména vzhledem k předpokládanému rozvoji ploch bydlení a výroby. Nicméně s ohledem na rozsah navržených ploch nebude významný.

Potenciální kumulativní vliv realizace návrhu Změny č. 2 ÚP Bořetice na kvalitu ovzduší bude celkově mírně negativní.

6.1.8 Vliv na krajinný ráz, na biologickou rozmanitost, faunu, flóru, zvláště chráněná území, lokality soustavy Natura 2000, ÚSES a ekosystémy

Vlivy na biologickou rozmanitost

Vlivy realizace návrhu Změny č. 2 ÚP na biologickou rozmanitost u většiny navržených ploch ve významné míře nenastanou. Návrhové plochy většinou nezasahují do stanovišť se zvýšeným zastoupením ochranně cenných druhů bioty. Výjimkou v tomto ohledu jsou plochy zasahující do potenciálně vhodných či prokázaných biotopů zvláště chráněných druhů dle vyhlášky č. 395/1992 Sb., v platném znění.

Bližší jsou konkrétní střety komentovány v popisu jednotlivých kolizních ploch v kapitole 6.2.

Vlivy na krajinný ráz

Základní koncepce uspořádání krajiny se návrhem změny ÚP nemění. Navržené zastavitelné plochy navazují na již zastavěné území. Pro ochranu krajinného rázu je v urbanizovaném území v návrhu změny ÚP stanoveno několik opatření. Riziko možného ovlivnění krajinného rázu lze spatřovat u rozsáhlých ploch situovaných na okrajích zástavby. Vliv těchto ploch na krajinný ráz je dále rozveden v komentáři k jednotlivým plochám v kap. 6.2.

V textové části ÚP jsou pro ochranu krajinného rázu stanoveny výškové a plošné limity pro stavby v nově navrhovaných zastavitelných plochách, včetně uvedení jejich hlavního, přípustného, podmíněně přípustného a nepřípustného využití.

Ekologická stabilita území

Realizace návrhu změny ÚP přináší změnu krajinných složek – dochází k záboru ZPF a ke vzniku nových zastavěných ploch a komunikací. Jedná se však o drobné plochy navazující na stávající či plánovanou zástavbu.

Celkově bude vliv návrhu změny ÚP na ekologickou stabilitu území nevýznamný, neboť většina navržených zastavitelných ploch je navržena na plochách antropogenního charakteru a jedná se o plochy s poměrně nízkým koeficientem zastavění.



6.1.9 Závěr

Vzhledem k současnému stavu znalostí navrhovaných ploch, zejména obytné zástavby v území se neočekávají významné negativní vlivy předkládaného návrhu změny ÚP na problematické oblasti. Regulativy uvedené v textové části návrhu změny ÚP jsou považovány za dostatečné.

Přesnější zhodnocení především v oblasti hlukové a imisní zátěže bude vyžadováno vždy ve fázi územního rozhodování, kdy u ploch výroby a podnikání bude známo konkrétní technické řešení. Vlivy hluku a znečištění ovzduší je nutno považovat za vlivy synergické, tedy jejich míra je při souběhu hlukových a imisních vlivů vždy větší, než připadá na jejich prostý součet.

Potenciálně významné plochy jsou dále hodnoceny jednotlivě a jsou pro ně v případě potřeby stanoveny podmínky, za kterých je možné jejich realizaci akceptovat.

6.2 Detailní zhodnocení vlivu územního plánu na životní prostředí

Návrh změny územního plánu je invariantní a vychází z požadavků zadání územního plánu. S ohledem na tuto skutečnost je invariantní i hodnocení jeho vlivů.

Zpracovatelé SEA hodnotí zjištěné nebo předpokládané kladné a záporné vlivy posuzovaného návrhu Změny č. 2 ÚP Bořetice na obyvatelstvo, lidské zdraví, biologickou rozmanitost, faunu, floru, zvláště chráněná území, lokality soustavy Natura 2000, půdu, horninové prostředí, vodu, ovzduší, klima, hmotné statky, kulturní dědictví včetně dědictví architektonického a archeologického a vlivy na krajinu včetně vztahů mezi uvedenými oblastmi.

Hodnocení návrhu Změny č. 2 ÚP Bořetice je realizováno na základě poznatků z terénního průzkumu zájmového území (červenec 2020), náhledu do dat nálezové databáze ochrany přírody (NDOP, verze červenec 2020), dat mapování biotopů poskytnutých Agenturou ochrany přírody a krajiny a zpracování dalších tištěných a digitálních dat o sledovaném území (viz seznam literatury).

Hodnoceny jsou vlivy primární, sekundární, synergické, kumulativní, krátkodobé, střednědobé a dlouhodobé, trvalé a přechodné.

Předmětem hodnocení jsou jednotlivé návrhové plochy předkládané návrhem Změny č. 2 ÚP Bořetice, přičemž míra jejich vlivu na referenční cíl je vyjádřena pětistupňovou škálou specifikovanou v následující tabulce. V případě, že byla pro konkrétní plochy navržena doporučení zmírňující výsledný vliv na jednotlivé složky životního prostředí, je v tabulce na prvním místě uveden vliv při realizaci plochy v plném rozsahu a za znaménkem / následuje konstatovaný vliv při dodržení navržených zmírňujících opatření.

Tab. 3: Stupnice hodnocení předpokládaných vlivů na životní prostředí.

Hodnota vlivu	Specifikace
+2	Výrazně pozitivní vliv
+1	Mírně pozitivní vliv
0	Nevýznamný či neutrální vliv
-1	Mírně negativní vliv
-2	Výrazně negativní vliv

Hodnocení vlivů na půdu a horninové prostředí vychází z posouzení nutnosti záboru ZPF a PUPFL, posouzení respektování ochranného pásma lesa dle zákona č. 289/1995 Sb. v platném znění, potenciální možnosti ovlivnění erozní situace



a stability svahů, zohlednění míry stávajícího využívání nerostného bohatství a dalších specifických aspektů lokality.

Zábory ZPF a PUPFL jsou hodnoceny dle následující škály významnosti:

Významný nepříznivý vliv (-2):

- Zábor ZPF či PUPFL o rozsahu větším než 5 ha
- U ZPF převažují půdy nejvyšších tříd ochrany (I, II)
- U PUPFL nelze vyloučit vliv přeměny pozemků na další ekologické parametry území (stabilita svahů, stabilita okolních porostů, odtokové poměry území, atd.)

Mírně negativní vliv (-1):

- Zábor ZPF či PUPFL o rozsahu 0,5 – 5 ha
- Přihlednutí k dalším specifickým aspektům lokality (ochranná pásma, erozní situace, atd.)

Nevýznamný či neutrální vliv (0):

- Bez záboru ZPF či PUPFL či je jeho rozsah do 0,5 ha

Mírně až významně pozitivní vliv (+1,+2):

- Budoucí záměr má potenciál pro rozšíření stávající rozlohy ZPF či PUPFL
- Budoucí záměr má potenciální pozitivní až významně pozitivní vliv na další specifické aspekty (stabilita půd, pozitivní dopad na půdní procesy, atd.)

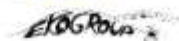
Hodnocení vlivů návrhu změny ÚP na ovzduší a klima vychází z posouzení předpokládaného příspěvku navrhované plochy a jejího navrhovaného funkčního využití ke stávající míře znečištění ovzduší.

Rozvojové plochy, které by samy o sobě měly významně negativní vliv na ovzduší, nebyly v návrhu změny ÚP identifikovány. U vybraných ploch byl konstatován sekundární dopad jejich realizace na kvalitu ovzduší, obvykle v důsledku předpokladu jejich vlivu na zvýšení intenzity dopravy. Vlivy na kvalitu ovzduší jsou navíc považovány za vlivy kumulativní ve vztahu ke stávajícím realizovaným plochám a za vlivy synergické ve vztahu k možnému hlukovému působení vybraných ploch.

Předpokládané vlivy návrhu změny ÚP na vodu zahrnuje posouzení potenciálu realizovaných ploch ovlivnit stávající stav povrchových a podzemních vod, odtokových poměrů a retence v krajině.

Přírodní a krajinně-estetická složka životního prostředí byla hodnocena u všech návrhových ploch. U těch ploch, u kterých byl identifikován konflikt zájmů rozvoje obce a zájmů ochrany přírody bylo hodnocení obvykle doplněno o doporučení úpravy realizace těchto ploch tak, aby byl rozsah potenciálního negativního ovlivnění co nejmenší. Hodnocení přírodní a krajinně-estetické složky životního prostředí zahrnovalo posouzení návrhových ploch ve vztahu k jejich potenciálu ovlivnit stávající stav přírodních či přírodě blízkých stanovišť, stávající stav a početnost populací fauny a flóry, stav zvláště chráněných území a předmětů jejich ochrany, stav a funkčnost významných krajinných prvků, památných stromů, skladebných prvků ÚSES a vliv na krajinný ráz.

Vliv realizace návrhu Změny č. 2 ÚP Bořetice na veřejné zdraví obyvatelstva byl hodnocen na základě potenciálu návrhových ploch ovlivnit stávající imisní a akustickou situaci v obci.



Vliv na hmotný majetek a kulturní památky zahrnoval zejména posouzení míry vlivu uplatnění územního plánu na předměty památkové péče v obci, krajinnou památkovou zónu, archeologické lokality a drobné památky místního významu.

V Tabulce 4 je souhrnnou formou znázorněno zhodnocení míry potenciálního vlivu realizace jednotlivých návrhových ploch návrhem změny územního plánu na životní prostředí, resp. na jeho jednotlivé složky. Veškeré střetové situace jsou posléze blíže identifikovány, popsány a zhodnoceny v následující kapitole zaměřené na podrobné vyhodnocení.



Tab. 4: Hodnocení významnosti vlivu realizace ploch návrhu Změny č. 2 ÚP Bořetice na složky životního prostředí.

Plocha a využití plochy	Potenciálně ovlivnitelná složka životního prostředí					
	Půda a horninové prostředí	Ovzdu ší a klíma	Voda	Příroda a krajina	Veřejné zdraví	Hmotný majetek a kulturní památk y
Z08a	-2	0	0	0	0	0
Z48a	-2	0	0	0	0	0
Z64	0	0	0	-1/0	0	0
Z65	0	0	0	-1/0	0	0
Z66	0	0	0	-1/0	0	0
Z67	-2	0	0	0	0	0
Z68	-2	0	0	0	0	0
P03	0	0	0	0	0	0
P04	0	0	0	0	0	0
CNZ- TEP08	0	0	0	0	0	0

Poznámka: plochy Z08a a Z48a byly ze Změny č. 2 ÚP Bořetice po projednání vyřazeny.

Detailní část hodnocení obsahuje stručnou charakteristiku každé z návrhových ploch uvedených v návrhu Změny č. 2 ÚP Bořetice. Identifikovány jsou rovněž nejvýznamnější zjištěné střetové situace vyplývající z realizace návrhu změny územního plánu ve vztahu k některé ze složek životního prostředí. Hodnoceny jsou předpokládané vlivy jednotlivých ploch v navrženém rozsahu i vlivy vyplývající z těchto ploch při zapracování doporučujících opatření.

zastavitelné plochy

Obr. 8: Plochy Z08a a Z48a na hlavním výkresu ÚP a leteckém snímku (zdroj: AR projekt 2020, ČÚZK).



Z08a (BR) – Plochy bydlení v rodinných domech

Z48a (UP) – Plochy veřejných prostranství

Plochy mírně rozšiřují zastavitelné plochy Z08 a Z48 obsažené v platném ÚP obce Bořetice. Nenavazují tak na stávající zástavbu, ale na schválené zastavitelné plochy. V ploše Z48a bude zřízeno obratiště.

V místě ploch se nachází mozaika výsadb ovocných dřevin, sečených luk a políček (biotopy X3, X5 a X13).

Realizace ploch si vyžádá zábory ZPF s půdami ve II. třídě ochrany. S ohledem na kvalitu půd je u těchto ploch stanoven významně negativní vliv na půdu. Realizace těchto ploch je z pohledu ostatních složek životního prostředí a veřejného zdraví akceptovatelná.

Foto 1: Pohled na plochy Z08a a Z48a od severovýchodu ze stávající polní cesty.



Poznámka: plochy Z08a a Z48a byly ze Změny č. 2 ÚP Bořetice po projednání vyřazeny.

Obr. 9: Plocha Z67 na hlavním výkresu ÚP a leteckém snímku (zdroj: AR projekt 2020, ČÚZK).



Z67 (BR) – Plochy bydlení v rodinných domech

Plochy rozšiřuje zastavitelnou plochu Z02 obsaženou v platném ÚP obce Bořetice. Nenavazuje tak na stávající zástavbu, ale na schválenou zastavitelnou plochu. Vymezením této plochy současně došlo ke zmenšení, resp. zúžení plochy Z43 z platného ÚP.

V místě plochy se nachází mozaika výsadeb ovocných dřevin, sečených luk a zahrádek (biotopy X1, X5 a X13).

Realizace plochy si vyžádá zábor ZPF s půdami ve II. třídě ochrany. S ohledem na kvalitu půd je u této plochy stanoven významně negativní vliv na půdu. Realizace této plochy je z pohledu ostatních složek životního prostředí a veřejného zdraví akceptovatelná.

Foto 2: Pohled na plochu Z67 od severovýchodu.



Obr. 10: Plochy P03 a P04 na hlavním výkresu ÚP a leteckém snímku (zdroj: AR projekt 2020, ČÚZK).



P03, P04 (SV) – Plochy smíšené obytné - venkovské

Obě plochy jsou vymezeny z důvodu změny využití ploch výroby na plochy smíšené obytné z důvodu požadavku vlastníků. Změna funkčního využití těchto ploch umožní majitelům vybudování bydlení v části stávajících objektů.

V blízkosti plochy P04 je v nálezkové databázi AOPK ČR – NDOP udáván výskyt ropuchy zelené, která je dle vyhlášky č. 395/1992 Sb. v platném znění silně ohroženým druhem. Realizace plochy P04 nebude mít vliv na biotop či populaci tohoto zvláště chráněného druhu.

Plochy negenerují zábor ZPF a mají tak nevýznamný vliv na půdu.

Realizace těchto ploch je z pohledu všech složek životního prostředí a veřejného zdraví akceptovatelná.

Obr. 11: Plocha Z68 na hlavním výkresu ÚP a leteckém snímku (zdroj: AR projekt 2020, ČÚZK).





Z68 (SVv) – Plochy smíšené výrobní – vinařské provozovny

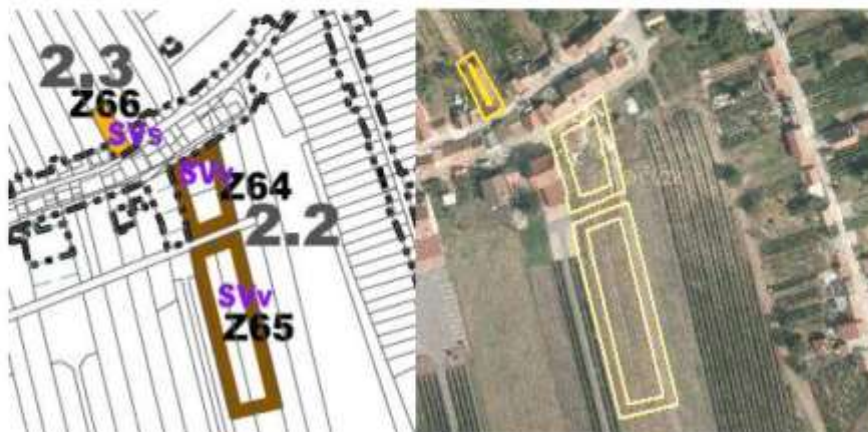
Jedná se o nově navrženou plochu vinařství. Lokalita nenavazuje na zastavěné území obce, částečně navazuje na zastavitelné plochy (s přerušením z důvodu průchodu VTL plynovodu). V ploše je připuštěna výstavba malého vinařství, bez druhotného využití (tj. bez ubytování, bydlení, prodejních prostor). Stavba bude mít tedy ryze hospodářský charakter, parkování bude řešeno přímo v rámci této plochy. V místě plochy se nachází stávající vinice (biotop X4). S ohledem na fakt, že je v ploše umožněna výstavba objektu do výšky 3 m nad terémem nelze očekávat významnější ovlivnění místního krajinného rázu. Celkově byl u plochy stanoven nevýznamný vliv na přírodu a krajinu.

Realizace plochy si vyžádá zábor ZPF s půdami ve II. třídě ochrany. S ohledem na kvalitu půd je u této plochy stanoven významně negativní vliv na půdu. Realizace této plochy je z pohledu ostatních složek životního prostředí a veřejného zdraví akceptovatelná.

Foto 3: Pohled na plochu Z68 od severozápadu ze stávající komunikace.



Obr. 12: Plochy Z64, Z65 a Z66 na hlavním výkresu ÚP a leteckém snímku (zdroj: AR projekt 2020, ČÚZK).



Z64, Z65 (SVv) – Plochy smíšené výrobní – vinařské provozovny
Z66 (SVs) – Plochy smíšené výrobní – vinné sklepy a rekreace

Jedná se o nově navržené plochy pro vinařství. Plocha Z66 vyplňuje proluku mezi stávajícími vinnými sklepy. V místě plochy se nachází mozaika stávající zpevněné plochy, lučních porostů a ovocných dřevin (mozaika biotopů X1, X5 a X13). Plochy Z64 a Z65 navazují na stávající vinařství a jsou určeny pro jeho další rozšíření. V místě plochy Z64 se nachází nově vybudovaná terasa penzionu a navazující manipulační plochy. Na ploše Z65 se nachází travnatý porost a částečně zpevněná komunikace.

V blízkosti ploch Z64-Z66 je v náleзовé databázi AOPK ČR – NDOP udáván výskyt ropuchy zelené kudlanky nábožné, které jsou dle vyhlášky č. 395/1992 Sb. v platném znění zvláště chráněnými druhy. Realizace ploch nebude mít vliv na biotop či populaci těchto zvláště chráněných druhů. Jedná se o navrženou výstavbu v prolukách stávající zástavby vinných sklepů a vinařství, které tvoří specifický druh zástavby a jsou významným prvkem místního krajinného rázu. V návrhu změny ÚP jsou u těchto ploch navrženy základní regulativy pro zajištění ochrany místního krajinného rázu. Nad rámec těchto regulativů doporučujeme zástavbu na plochách přizpůsobit ochraně místního krajinného rázu. Z důvodu možného ovlivnění místního krajinného rázu byl u těchto ploch stanoven mírně negativní vliv na přírodu a krajinu.

Realizace všech ploch bude mít nevýznamný vliv na půdu – generují drobné zábery půd III. a IV. třídy ochrany.

Realizace těchto ploch je z pohledu ostatních složek životního prostředí a veřejného zdraví akceptovatelná.

Foto 4: Pohled na plochu Z66 od jihu.



Foto 5: Pohled na plochy Z64 a Z65 ze severu.



Obr. 13: Koridor VTL plynovodu CNZ-TEP08 na leteckém snímku (zdroj: AR projekt 2020, ČÚZK).



CNZ-TEP08 - Koridor technické infrastruktury – energetika (plynovod)

Jedná se o zpřesnění koridoru obsaženého v platných ZÚR Jihomoravského kraje, v nichž je označen TEP08 VTL plynovod Brumovice- Trkmanský Dvůr.

Koridor je v ZÚR vymezen v šířce 320 m, v ÚP Bořetice je jeho šířka zpřesněna na 277-320 m (zúžení bylo provedeno v místech přiblížení koridoru k zastavěnému území a zastavitelným plochám).

Koridor prochází převážně polními kulturami a vinicemi (biotopy X2, X4). Jihovýchodně od obce koridor kříží bezejmenný přítok Trkmanky a její drobný běhový porost. V souvislosti s realizací výkopu pro plynovod tak dojde k maloplošnému kácení nelesních dřevin. Dle zkušeností z jiných lokalit, lze předpokládat, že tento vodní tok bude překonán protlakem – vliv na VKP se tak nepředpokládá. V souvislosti s realizací tohoto koridoru lze celkově očekávat nevýznamné vlivy na přírodu a krajinu a vodní složku životního prostředí.

Koridor regeneruje zábor ZPF a má tak nevýznamný vliv na půdu.

Realizace tohoto koridoru je z pohledu všech složek životního prostředí a veřejného zdraví akceptovatelná.



Foto 6: Pohled na trasu plynovodu severně od komunikace III/42112.



Vzhledem k současnému stavu znalostí aktivit, jejichž umístění je možno v území očekávat, je uvedený výčet možných dopadů na životní prostředí a veřejné zdraví konečný a neočekávají se zde významnější odchylky od uvedených předpokladů. Umisťování konkrétního typu záměru do krajiny bude podléhat (či již podleho) samostatnému posouzení jejich vlivů v rámci projektové přípravy.

7 Porovnání zjištěných nebo předpokládaných kladných a záporných vlivů podle jednotlivých variant řešení a jejich zhodnocení. Srozumitelný popis použitých metod vyhodnocení včetně jejich omezení

Posuzování vlivu jednotlivých ploch a územně plánovací dokumentace jako celku bylo prováděno na základě aktuálního průzkumu v terénu a v textu průběžně citovaných odborných podkladů. Predikce vlivu koncepce na okolní prostředí byla zpracována na základě podrobné analýzy předpokládaných vlivů na jednotlivé složky životního prostředí a veřejné zdraví a expertního odhadu zpracovatelů.

Souhrnný přehled zhodnocení velikosti potenciálního vlivu realizace jednotlivých návrhových ploch územního plánu na životní prostředí a veřejné zdraví je uveden v Tabulce 4 v kap. 6.2. Veškeré střetové situace jsou posléze blíže identifikovány, popsány a zhodnoceny v kapitole 6.2 zaměřené na podrobné vyhodnocení. Z tabulky je zřejmé, že některé plochy navržené v návrhu Změny č. 2 ÚP Bořetice mohou mít mírně až středně negativní vliv na životní prostředí a obyvatelstvo. U takovýchto ploch bylo hodnocení obvykle doplněno o doporučení úpravy realizace konkrétních ploch tak, aby byl rozsah potenciálního negativního ovlivnění složek životního prostředí a obyvatelstva co nejnižší.



Návrh Změny č. 2 ÚP Bořetice je předkládán v jedné variantě. Kromě navržené (aktivní) varianty lze definovat nulovou variantu, tedy variantu bez uplatnění změny ÚP, což by výrazně ovlivnilo rozvoj obce a nebyl by zajištěn soulad ÚPD s nadřazenými územně plánovacími dokumentacemi.

Níže následuje posouzení kumulativních a synergických vlivů návrhu změny ÚPD, které shrnuje zjištění uvedená v předchozí kap. 6.

Sekundární vlivy realizace změny ÚP

Sekundární vlivy realizace změny ÚP se projeví zejména u záboru zemědělské půdy jako snížení retenčních schopností území, zrychlení odtoku dešťových vod a snížení vlhkosti v ovzduší. Sekundárním vlivem záboru půdy a kácení mimolesní zeleně bude také narušení přirozených biotopů fauny a flóry, zvýšené riziko eroze, snížení průchodnosti krajiny, narušení organizace obhospodařování ZPF a narušení sítě polních komunikací.

Sekundárním vlivem realizace staveb pro bydlení i podnikání je mírné zvýšení intenzity cílové osobní dopravy s doprovodnými negativními vlivy na kvalitu ovzduší a hlukovou situaci.

Všechny uvedené sekundární vlivy se výrazněji projeví nikoliv u jednotlivých ploch, ale v kumulaci vlivů všech ploch, resp. při jejich postupné realizaci bude jejich účinek postupně narůstat.

Ani při realizaci všech navržených ploch se nepředpokládá natolik výrazné zhoršení kvality jednotlivých složek životního prostředí, aby předložená koncepce nemohla být realizována.

Synergické vlivy realizace změny ÚP

Synergické vlivy jsou vlivy, jejichž současným působením vzniká nečekaně velká reakce neodpovídající prostému součtu daných vlivů.

U předloženého návrhu změny ÚP může dojít k takovému synergickému působení zejména u postupného mírného zhoršení kvality ovzduší a hladiny hluku, k němuž bude postupně docházet vlivem zvýšení počtu staveb a tedy i vozidel návštěvníků či trvale bydlících obyvatel v řešeném území.

Výsledkem tohoto synergického působení může následně být vyšší narušení pobytové pohody obyvatel, než přísluší prostému působení jednotlivých vlivů, které samy o sobě budou s největší pravděpodobností podlimitní.

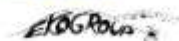
Přestože tyto synergické vlivy nelze zcela vyloučit, jsou zpracovatelé SEA názoru, že u předložené změny ÚP se tyto vlivy sledovatelným způsobem neprojeví a nebudou mít významný negativní vliv na veřejné zdraví.

Kumulativní vlivy realizace změny ÚP u dalších složek životního prostředí

Kumulativní vlivy se u předloženého návrhu změny ÚP projeví i u dalších hodnocených složek životního prostředí, u kterých byly při hodnocení jednotlivých ploch zjištěny negativní vlivy.

Jedná se zejména o kumulativní vliv postupné zástavby území na krajinný ráz, na úbytek zemědělské půdy a na postupné zvýšení intenzity dopravy v území s doprovodným zvýšením hlukové a imisní zátěže.

Vzhledem k velikosti a struktuře sídla a výměře navrhovaných ploch se nepředpokládá, že by i s přihlédnutím ke kumulativním účinkům realizace návrhu změny ÚP nastaly okolnosti, které by bránily realizaci předložené koncepce jako celku.



Přechodné, střednědobé a dlouhodobé vlivy realizace změny ÚP

Všechny vlivy uvedené v tomto hodnocení se považují při realizaci návrhu změny ÚP za vlivy trvalé. Za přechodné vlivy jsou považovány pouze vlivy fáze výstavby jednotlivých objektů, tj. konkrétních staveb, které již nejsou předmětem tohoto posouzení.

V průběhu hodnocení nebyly shledány takové významné negativní vlivy, které by realizaci návrhu změny ÚP jako celkové koncepce bránily nebo ji výrazně omezovaly. U některých navrhovaných ploch jsou doporučeny podmínky pro realizaci, jejichž účelem je minimalizovat negativní vlivy jejich realizace. Vliv návrhu změny ÚP jako celkové koncepce je i při zahrnutí kumulativních vlivů dosavadních aktivit v území akceptovatelný. Je však žádoucí respektovat konkrétní doporučení uvedená v kap. 8 a kap. 11.

8 Popis navrhovaných opatření pro předcházení, snížení nebo kompenzaci všech zjištěných nebo předpokládaných závažných záporných vlivů na životní prostředí.

Při stanovování opatření pro minimalizaci a předcházení nebo kompenzaci závažných záporných vlivů je třeba konstatovat, že některá uvedená opatření nemají přímou spojitost s územním plánováním a týkají se až promítnutí navrhovaných funkčních ploch do reality. Vzhledem k tomu, že bez realizace navrhované změny ÚP v praxi k ovlivnění životního prostředí nedojde, jsou zde kromě územně plánovacích opatření uvedena i některá z takových opatření, která by mohla mít pro následnou realizaci staveb v daných plochách zásadní význam. Do navrhovaných opatření nejsou zapracovány zákonné požadavky vyplývající z obecně závazných předpisů.

Ochrana půdy:

- Při povolování zástavby v navrhovaných plochách postupovat tak, aby byla zachována kompaktnost zemědělských ploch, jejich obslužnost, a aby bylo zamezeno vodní a větrné erozi nezápevných pozemků nebo zvýšenému riziku negativních dopadů bořivých větrů na okrajové části lesních porostů.
- Skrývku pozemků realizovat vždy jen v nezbytném rozsahu v souladu s postupem výstavby, a to v mimoprodukčním období říjen-březen.
- Využívat veškeré kulturní vrstvy zemin pro zvýšení úrodnosti pozemků přímo v daném území nebo jeho blízkém okolí.

Ochrana povrchových a podzemních vod:

- U ploch vymezených v blízkosti vodních toků je nutné zachovat pásmo o šířce 6 m od břehové čáry zcela bez zástavby.

Stabilizace odtokových poměrů:



- Při realizaci navržené zástavby omezit zrychlení odtoku dešťových vod ze zastavěných a zpevněných ploch s použitím zasakování (je-li možná) nebo retence.

Ochrana krajinného rázu a životního prostředí obecně:

- V maximální možné míře přizpůsobit zástavbu ochraně místního krajinného rázu.
- Umístování výškově nebo prostorově potenciálně významných krajinných dominant podrobit hodnocení vlivů na krajinný ráz.
- Umístování záměrů uvedených v příloze č. 1 zákona č. 100/2001 Sb. podrobit hodnocení vlivů na životní prostředí a veřejné zdraví (projektová EIA). Respektovat závěry již zpracovaných hodnocení dle §67 zák. č. 114/1992 Sb., resp. dle zák. č. 100/2001 Sb., v platném znění.

Ochrana flóry, fauny, ekosystémů a ÚSES:

- Při eventuálních výsadbách zeleně ve volné krajině používat autochtonní druhy a vyvarovat se výsadbám nepůvodních druhů rostlin.
- Nebudovat v území nové bariéry významně bránící migraci živočichů, případně zajistit zachování průchodnosti krajiny vytvořením náhradních migračních cest kolem nově vymezených ploch výstavby.

9 Zhodnocení způsobu zapracování cílů ochrany životního prostředí přijatých na mezinárodní nebo komunitární úrovni do politiky územního rozvoje a jejich zohlednění při výběru řešení. Zhodnocení způsobu zapracování vnitrostátních cílů ochrany životního prostředí do územně plánovací dokumentace a jejich zohlednění při výběru variant řešení

Při zpracování návrhu Změny č. 2 ÚP Bořetice byly zvažovány relevantní stanovené cíle přijaté na vnitrostátní a komunitární úrovni. Cíle v dostupných krajských koncepcích a další dokumentaci stejně jako požadavky platných předpisů v ochraně ovzduší, vod a půdy nebo přírody byly zpracovatelem návrhu změny ÚP zhodnoceny a promítlý se do konečného řešení předkládaného návrhu změny ÚP.

Tyto cíle byly zohledněny zejména v řešení vymezení obytných ploch, řešení záboru ZPF, v požadavcích na prostupnost vyšších i lokálních systémů ÚSES územím a na ochranu zvláště chráněných území.

Návrh Změny č. ÚP Bořetice je zpracován invariantně.



10 Návrh ukazatelů pro sledování vlivu politiky územního rozvoje a územně plánovací dokumentace na životní prostředí

Návrh ukazatelů, které umožní sledovat vliv změn charakteristik dílčích složek životního prostředí vyvolaných naplňováním územního plánu, obsahuje následující přehled. Ukazatele jsou stanoveny dle vybraných potenciálně ovlivnitelných charakteristik životního prostředí (viz kapitola 4).

Pro tuto koncepci byly stanoveny následující ukazatele (a zdroj informací, na jejichž základě může být hodnocení prováděno):

- Výměra nově vysazené, obnovené či odstraněné zeleně (údaje obce)
- Sledování poměru zastavěných a nezastavěných ploch v území (ÚPD)
- Sledování imisních koncentrací v území (ČHMÚ)
- Plnění hlukových limitů – stanovení podílu populace vystavené nadlimitnímu působení hluku (Krajská hygienická stanice)
- Jakost povrchových vod, stav koryt vodních toků (Povodí Moravy)
- Míra znečištění podzemních vod (Povodí Moravy)
- Stanovení podílu obyvatel připojených na kanalizaci a ČOV z celkového množství obyvatel obce
- Trendy v zastoupení a územním rozložení přírodních či přírodně blízkých biotopů (AOPK)
- Vývoj koeficientu ekologické stability území (výpočet z údajů ČSÚ)
- Zásahy do krajinného rázu (obec s rozšířenou působností)



11 Návrh požadavků na rozhodování ve vymezených plochách a koridorech z hlediska minimalizace negativních vlivů na životní prostředí

U navržených rozvojových ploch se zjištěnými závažnými reálnými či potenciálními zápornými vlivy na životní prostředí (příp. kumulací či synergickým působením mírnějších záporných vlivů) jsou nad rámec podmínek využití uvedených ve výrokové části návrhu změny ÚP a nad rámec obecných podmínek uvedených v kapitole č. 8 tohoto vyhodnocení navrhována následující opatření pro předcházení, snížení nebo kompenzaci těchto vlivů.

Tab. 5: Popis opatření pro předcházení snížení nebo kompenzaci zjištěných negativních vlivů pro jednotlivé rozvojové plochy.

Číslo plochy	Typ plochy s rozdílným způsobem využití	Podmínka realizace plochy
Z64, Z65	SVv – Plochy smíšené výrobní – vinařské provozovny	Výstavbu na plochách přizpůsobit ochraně místního krajinného rázu.
Z66	SVs – Plochy smíšené výrobní – vinné sklepy a rekreace	



12 Netechnické shrnutí výše uvedených údajů

Hlavním cílem navržené změny územního plánu je vytvoření podmínek pro budoucí rozvoj řešeného území obce Bořetice na základě nových požadavků a zajištění souladu s nadřazenými ÚPD, při respektování veškerých jeho hodnot, zejména přírodních, kulturních a historických. Změna územního plánu obce by měla být zárukou, že rozvoj funkce bydlení, výroby a další aktivity budou v souladu se zájmy udržitelného rozvoje území.

Předmětem návrhu Změny č. 2 ÚP Bořetice je vymezení sedmi zastavitelných ploch, dvou ploch přestavby a jednoho koridoru technické infrastruktury.

Většina navržených zastavitelných ploch je situována v návaznosti na zastavěné území, má lokální význam a z hlediska širších vztahů v území nemá žádný vliv na okolní obce.

Některé návrhové plochy by při realizaci v plném navrženém rozsahu, resp. při nevhodně realizovaných budoucích záměrech mohly mít až významně negativní vliv na jednotlivé složky životního prostředí. Tam, kde to bylo možné, byly navrženy podmínky jejich realizace s cílem předcházení, snížení či kompenzaci potenciálně negativních vlivů.

K realizaci či k realizaci s bližším prověřením byly doporučeny všechny návrhové plochy.

Na základě výše uvedených důvodů konstatuje zpracovatel SEA, že předložený návrh Změny č. 2 ÚP Bořetice je při dodržení doporučení (podmínek realizace) uvedených v tomto vyhodnocení vlivů na životní prostředí a veřejné zdraví akceptovatelný.

Předložený návrh Změny č. 2 ÚP Bořetice splňuje požadavky právních předpisů, požadavky na potřebnou úroveň bydlení a jeho technické zabezpečení a na rozvoj výroby, stejně jako požadavky ochrany životního prostředí a veřejného zdraví.



Doporučení stanoviska ke koncepci

Zpracovatelé vyhodnocení koncepce (územně plánovací dokumentace) „**Změna č. 2 ÚP Bořetice**“ na základě posouzení z hlediska předpokládaných vlivů na životní prostředí a veřejné zdraví navrhuji, aby příslušný úřad vydal **souhlasné stanovisko** k posuzované územně plánovací dokumentaci s podmínkami stanovenými v kapitole č. 8 a 11.

Návrh stanoviska je obsahem přílohy č. 1.

V Dolanech dne 22.7.2020



.....
RNDr. Marek Banaš, Ph.D.

Držitel autorizace podle §19 zákona č. 100/2001 Sb., v platném znění (rozhodnutí MŽP o udělení autorizace ke zpracování dokumentace a posudku č.j. 42028/ENV/14, rozhodnutí o prodloužení autorizace č.j. MZP/2019/710/1432).



Seznam použitých podkladů

- AOPK ČR (2020a): Vrstva mapování biotopů. [on-line databáze; portal.nature.cz]. [cit. 2020-07-10].
- AOPK ČR (2020b): Nálezková databáze ochrany přírody. [on-line databáze; portal.nature.cz]. [cit. 2020-07-10].
- AR projekt s.r.o. (2020): Návrh Změny č. 2 územního plánu Bořetice. Komplexní urbanistický návrh – textová a grafická část.
- Culek M (ed.) (1996): Biogeografické členění České republiky. Enigma, Praha.
- de Molenaar J.G. (2005): Road lights and behaviour of some common mammals. Presentation at the symposium of the International Dark Sky Society Europe.
- Demek J (ed.) a kol. (1987): Hory a nížiny. Zeměpisný lexikon ČSR. Academia, Praha, 584s.
- Háková, A., Klauisová, A., Sádlo J. (eds.) (2004): Zásady péče o nelesní biotopy v rámci soustavy Natura 2000. Planeta XII, 8/2004, MŽP ČR.
- Chytrý M et al. (2010): Katalog biotopů České republiky. AOPK ČR.
- Kubát K. et al. (eds.) (2002): Klíč ke květeně České republiky. Academia, Praha 928 s.
- Kubešová A., Krajiček L. (2016): Vyhodnocení vlivu návrhu ZÚR JMK na životní prostředí.
- Neuhäuslová Z et al. (1998): Mapa potenciální přirozené vegetace České republiky. Academia, Praha, 341 s.
- Quitt E (1971): Klimatické oblasti Československa. Studia geographica 16. Geogr. úst. ČSAV Brno.
- Volfová Chvojková E., Volf O. (2016): Vyhodnocení návrhu ZÚR JMK na území Natura 2000. Zákon ČNR ČR č. 114/1992 Sb., o ochraně přírody a krajiny, ve znění pozdějších předpisů. Zákon č. 100/2001 Sb., o posuzování vlivů na ŽP, ve znění pozdějších předpisů

Dále byly použity internetové zdroje: <http://www.natura2000.cz/>, <http://www.mzp.cz>, <http://www.cenia.cz>, <http://www.biomonitring.cz>, <http://www.nature.cz>



Přílohy

Příloha č. 1: Návrh stanoviska

Příloha č. 2: Autorizační osvědčení zpracovatele



Příloha č. 1

Návrh stanoviska

**STANOVISKO K VYHODNOCENÍ VLIVŮ KONCEPCE NA ŽIVOTNÍ
PROSTŘEDÍ VE FÁZI NÁVRHU**

podle zákona č. 100/2001 Sb., o posuzování vlivů na životní prostředí
a o změně některých souvisejících zákonů (zákon o posuzování vlivů na
životní prostředí), ve znění pozdějších předpisů

Identifikační údaje:

Název koncepce

ZMĚNA Č. 2 ÚZEMNÍHO PLÁNU BOŘETICE

Charakter a rozsah koncepce

Předmětem návrhu Změny č. 2 ÚP Bořetice je vymezení sedmi zastavitelných ploch, dvou ploch přestavby a jednoho koridoru technické infrastruktury.

Konkrétně jsou v prostoru obce Bořetice v návrhu změny územního plánu (AR projekt 2020) nově vymezeny, či výrazně upraveny následující plochy s rozdílným způsobem využití:

a) zastavitelné plochy a plochy přestavby

Označení plochy	Funkční využití plochy	Popis
Z64	SVv - Plochy smíšené výrobní – vinařské provozovny	Plocha pro rozšíření vinařství pod Kraví horou.
Z65	SVv - Plochy smíšené výrobní – vinařské provozovny	Plocha pro rozšíření vinařství pod Kraví horou.
Z66	SVs - Plochy smíšené výrobní – vinné sklepy a rekreace	Proluka ve výstavbě vinných sklepů pod Kraví horou.
Z67	BR - Plochy bydlení - v rodinných domech	Plocha pro rodinný dům v severozápadní části obce.
Z68	SVv - Plochy smíšené výrobní – vinařské provozovny	Plocha pro vinařství na východním okraji obce.
P03	SV - Plochy smíšené výrobní	Plocha přestavby stávajícího objektu v intravilánu obce.
P04	SV - Plochy smíšené výrobní	Plocha přestavby stávajícího objektu v intravilánu obce.



b) koridory technické infrastruktury

Označení plochy	Funkční využití	Popis
CNZ-TEP08	koridor technické infrastruktury (pro VTL plynovod)	Koridor plynovodu ze ZÚR JMK.

Předmětem návrhu změny ÚP je také aktualizace zastavěného území ke dni 13.6.2020 a úpravy (zmenšení či zrušení) ploch obsažených v platném ÚP ve znění po Změně č. 1 ÚP. V rámci Změny č. 2 ÚP byly také upraveny podmínky využití jednotlivých typů ploch a další změny administrativního charakteru. Návrhem Změny č. 2 ÚP nejsou vymezeny žádné územní rezervy.

Umístění koncepce

Kraj: Jihomoravský
Obec: Bořetice

Předkladatel koncepce

Obec Bořetice

Pořizovatel Změny č. 2 územního plánu Bořetice

Městský úřad Hustopeče, odbor územního plánování

Zpracovatel vyhodnocení SEA k územnímu plánu

RNDr. Marek Banaš, Ph.D.

Držitel autorizace podle §19 zákona č. 100/2001 Sb., v platném znění (osvědčení MŽP o odborné způsobilosti ke zpracování dokumentace a posudku, č.j. 42028/ENV/14, rozhodnutí o prodloužení autorizace č.j. MZP/2019/710/1432 a autorizace pro biologické hodnocení a hodnocení vlivů na lokality soustavy Natura 2000

Průběh posuzování:

Podáním ze dne XXXX byla Krajskému úřadu Jihomoravského kraje, Odboru životního prostředí a zemědělství (dále jen „krajský úřad“), doručena zpráva o uplatňování ÚP, jejíž součástí jsou pokyny k zadání „**Změny č. 2 ÚP Bořetice**“.

Dne 11.6.2019 bylo pod č. j.: JMK 75911/2019 vydáno **stanovisko** k návrhu zadání **Změny č. 2 ÚP Bořetice** se závěrem, že je nezbytné a účelné návrh změny ÚP komplexně posuzovat z hlediska možných vlivů na životní prostředí a veřejné zdraví. Výše uvedené stanovisko k návrhu zadání s tím, že uvedený územní plán bude nutno posoudit z hlediska vlivů na životní prostředí, bylo zveřejněno v Informačním systému SEA Ministerstva životního prostředí ČR (<http://eia.cenia.cz/sea>).

Příslušným orgánem ochrany přírody podle ustanovení §75 a dle § 77a odst. 4 písm. n) zákona č. 114/1992 Sb., o ochraně přírody a krajiny, ve znění pozdějších předpisů (dále jen „zákon o ochraně přírody a krajiny“) je krajský úřad, který v souladu s § 45i odst. 1 zákona o ochraně přírody a krajiny vydal stanovisko, že **koncepce nemůže mít samostatně nebo ve spojení s jinými koncepcemi významný vliv na**



příznivý stav předmětu ochrany nebo celistvost evropsky významné lokality nebo ptací oblasti (č.j. JMK 18254/2019 ze dne 4.2.2019).

Krajský úřad obdržel dne xxxx oznámení o konání společného jednání o návrhu Změny č. 2 ÚP Bořetice včetně vyhodnocení vlivů návrhu změny územního plánu na udržitelný rozvoj území spolu s žádostí o stanovisko k návrhu Změny č. 2 ÚP Bořetice. Stanovisko k návrhu Změny č. 2 ÚP Bořetice bylo krajským úřadem vydáno dne xxxx, pod č. j. xxxxx.

Společné jednání o návrhu územně plánovací dokumentace „**Změna č. 2 ÚP Bořetice**“, včetně vyhodnocení vlivů návrhu změny územního plánu na udržitelný rozvoj území proběhlo dne xxxx v xxxx hodin na xxxx.

Krajský úřad, podáním ze dne xxxx, obdržel od pořizovatele změny územního plánu připomínky a výsledky konzultací spolu s žádostí o vydání stanoviska k návrhu koncepce dle § 10g zákona o posuzování vlivů na životní prostředí ve smyslu ust. § 50 odst. 5 zákona č. 183/2006 Sb., o územním plánování a stavebním řádu (stavební zákon), ve znění pozdějších předpisů.

Vyhodnocení vlivů územního plánu na životní prostředí k návrhu „**Změna č. 2 ÚP Bořetice**“ bylo provedeno v souladu se zákonem o posuzování vlivů na životní prostředí a zpracováno přiměřeně v rozsahu přílohy stavebního zákona.

Krajský úřad v průběhu řízení obdržel od pořizovatele veškeré podklady potřebné pro vydání stanoviska dle § 22 e) zákona o posuzování vlivů na životní prostředí.

Na základě návrhu „**Změny č. 2 ÚP Bořetice**“, vyhodnocení vlivů návrhu územního plánu na životní prostředí, výsledku společného jednání a vypořádání došlých stanovisek a připomínek dotčených správních úřadů a dotčených územních samospráv, krajský úřad jako příslušný orgán podle § 22 e) zákona o posuzování vlivů na životní prostředí, ve smyslu ustanovení § 10g a § 10i odst. 2 citovaného zákona vydává

SOUHLASNÉ STANOVISKO

k vyhodnocení vlivů územního plánu na životní prostředí k návrhu

„Změny č. 2 ÚP Bořetice“

za dodržení následujících podmínek:

- Z64, Z65 - SVv – Plochy smíšené výrobní – vinařské provozovny: výstavbu na plochách přizpůsobit ochraně místního krajinného rázu.
- Z66 - SVs – Plochy smíšené výrobní – vinné sklepy a rekreace: výstavbu na ploše přizpůsobit ochraně místního krajinného rázu.
- Při povolování zástavby v návrhových plochách postupovat tak, aby byla zachována kompaktnost zemědělských ploch, jejich obslužnost, a aby bylo



zamezeno vodní a větrné erozi nezpevněných pozemků nebo zvýšenému riziku negativních dopadů bořivých větrů na okrajové části lesních porostů.

- Skrývku pozemků realizovat vždy jen v nezbytném rozsahu v souladu s postupem výstavby, a to v mimoprodukčním období říjen-březen.
- Využívat veškeré kulturní vrstvy zemin pro zvýšení úrodnosti pozemků přímo v daném území nebo jeho blízkém okolí.
- U ploch vymezených v blízkosti vodních toků je nutné zachovat pásmo o šířce 6 m od břehové čáry zcela bez zástavby.
- Při realizaci navržené zástavby omezit zrychlení odtoku dešťových vod ze zastavěných a zpevněných ploch s použitím zasakování (je-li možná) nebo retence.
- V maximální možné míře přizpůsobit zástavbu ochraně místního krajinného rázu.
- Umisťování záměrů uvedených v příloze č. 1 zákona č. 100/2001 Sb., v platném znění v navrhovaných plochách podrobit hodnocení vlivů na životní prostředí a veřejné zdraví (projektová EIA).
- Při eventuálních výsadbách zeleně ve volné krajině a v navržených plochách veřejné zeleně používat autochtonní druhy a vyvarovat se výsadbám nepůvodních druhů rostlin.
- Nebudovat v území nové bariéry významně bránící migraci živočichů, případně zajistit zachování průchodnosti krajiny vytvořením náhradních migračních cest kolem nově vymezených ploch výstavby.
- Umisťování výškově nebo prostorově potenciálně významných krajinných dominant podrobit hodnocení vlivů na krajinný ráz.
- Respektovat opatření pro předcházení, snížení nebo kompenzaci všech závažných negativních vlivů na životní prostředí uvedená v kapitole 8 a 11 vyhodnocení vlivů územního plánu na životní prostředí, která odpovídají podrobnosti územního plánu

Závěrem upozorňujeme na § 53 odst. 5 písm. d) stavebního zákona, podle kterého je součástí odůvodnění územního plánu sdělení, jak bylo stanovisko k vyhodnocení vlivů územního plánu na životní prostředí zohledněno, s uvedením závažných důvodů, pokud některé požadavky nebo podmínky zohledněny nebyly.



Toto stanovisko není rozhodnutím podle zákona č. 500/2004 Sb., správní řád ve znění pozdějších předpisů a nelze se proti němu odvolat. Nenahrazuje vyjádření dotčených orgánů státní správy, ani příslušné povolení podle zvláštních předpisů.

Otisk úředního razítka

XXXXXXXXXX

vedoucí oddělení integrované prevence
Odboru životního prostředí a zemědělství
Krajského úřadu Jihomoravského kraje

Za správnost vyhotovení odpovídá: xxxx

Obdrží:

- pořizovatel ÚP: Městský úřad Hustopeče, odbor územního plánování.

Potvrzení o zveřejnění (provedou pouze MÚ Hustopeče, Obec Bořetice a Jihomoravský kraj)

Vyvěšeno na úřední desce dne:

Razítko a podpis

.....



MINISTERSTVO ŽIVOTNÍHO PROSTŘEDÍ
100 10 Praha 10 - Vrřovice, Vrřovická 65

Vážený pan
RNDr. Marek Banaš, Ph.D.
Polivkova 15
779 00 Olomouc

Č.j.:
42028/ENV/14

Vyřizuje/telefon:
Ing. Milena Hlaváčková/267 122 993

V Praze dne:
7. 7. 2014

ROZHODNUTÍ

Ministerstvo životního prostředí jako ústřední orgán státní správy v oblasti posuzování vlivů na životní prostředí přísluší k rozhodování ve věci podle ustanovení § 21 písm. i) zákona č. 100/2001 Sb., o posuzování vlivů na životní prostředí a o změně některých souvisejících zákonů (zákon o posuzování vlivů na životní prostředí), ve znění pozdějších právních předpisů (dále jen „zákon“), vyhovuje podle ustanovení § 19 odst. 6 tohoto zákona žádosti pana RNDr. Marka Banaše, Ph.D., datum narození: 28. 7. 1976, bydliště Polivkova 15, 779 00 Olomouc (dále jen „žadatel“) ze dne 10. 6. 2014 a v souladu se zákonem č. 500/2004 Sb., správní řád, ve znění pozdějších předpisů:

I. Uděluje podle § 19 odst. 6 zákona

autorizaci ke zpracování dokumentace a posudku

Oprávnění ke zpracování dokumentů podle § 19 zákona vzniká dnem nabytí právní moci tohoto rozhodnutí.

Autorizace se v souladu s § 19 odst. 7 zákona uděluje na dobu 5 let.

II. Při zpracování dokumentů souvisejících s posuzováním vlivů na životní prostředí a veřejné zdraví (dále jen „dokumenty“) je žadatel povinen zpracovávat tyto dokumenty na základě udělené autorizace tak, aby byl naplňován účel posuzování

vlivů na životní prostředí, kterým je podle ustanovení § 1 odst. 3 zákona získat objektivní odborný podklad pro vydání rozhodnutí, popřípadě opatření podle zvláštních právních předpisů, a přispět tak k udržitelnému rozvoji společnosti.

Žadatel je dále povinen v souladu s ustanovením § 2 zákona posuzovat vlivy na veřejné zdraví a vlivy na životní prostředí, zahrnující vlivy na živočišné a rostliny, ekosystémy, půdu, horninové prostředí, vodu, ovzduší, klima a krajinu, přírodní zdroje, hmotný majetek a kulturní památky, vymezené zvláštními předpisy, a na jejich vzájemné působení a souvislosti.

Žadatel je proto povinen zejména při výkonu udělené autorizace plnit následující právní povinnosti (dále jen "povinnosti vyplývající z rozhodnutí o udělení autorizace"):

1. Držitel autorizace zpracuje dokumenty na základě všech dostupných a úplných podkladů a informací.
2. Držitel autorizace uvede v oznámení a dokumentaci správné, úplné a jednoznačné údaje o záměru a o stavu životního prostředí.
3. Držitel autorizace v oznámení a dokumentaci vyhodnotí všechny vlivy záměru objektivně, na základě nejnovějších vědeckých poznatků a své závěry řádně odůvodní.
4. Držitel autorizace v posudku vyhodnotí všechny vlivy záměru a objektivně zhodnotí správnost všech údajů uvedených v dokumentaci, a to na základě nejnovějších vědeckých poznatků a své závěry řádně odůvodní.
5. Držitel autorizace uvede v oznámení koncepcí, resp. ve vyhodnocení správné, úplné a jednoznačné údaje o koncepci a o dotčeném území.
6. Držitel autorizace vyhodnotí všechny vlivy koncepce objektivně, na základě nejnovějších vědeckých poznatků a své závěry řádně odůvodní.
7. Držitel autorizace zajistí zpracování dalších podkladů podle zvláštních právních předpisů, jsou-li vyžadovány, nebo pokud to povaha záměru vyžaduje, a veškeré jejich výstupy následně zapracuje do zpracovávaných dokumentů.

O d ů v o d ň ě n í

Žadatel požádal o udělení autorizace a splnil podmínky pro udělení autorizace v souladu s § 19 odst. 3, odst. 4 a odst. 5 zákona a v souladu s ustanoveními přílohy č. 3 vyhlášky Ministerstva životního prostředí č. 457/2001 Sb., o odborné způsobilosti a o úpravě některých dalších otázek souvisejících s posuzováním vlivů na životní prostředí.

Ukončené vysokoškolské vzdělání bylo doloženo diplomem a vysvědčením o státní závěrečné zkoušce. Vykonaná zkouška odborné způsobilosti byla doložena osvědčením (č.j.: 19017/ENV/14, datum vydání: 10. 6. 2014). Bezúhonnost byla doložena výpisem z rejstříku trestů (datum vydání: 26. 5. 2014).

Pro výkon činnosti držitele autorizace jsou v článku II, stanoveny povinnosti dle § 1 odst. 3 a dle § 2 zákona, které je nutné v zájmu naplnění účelu a smyslu posuzování vlivů na životní prostředí dodržovat. Dokumenty zpracovávané autorizovanou osobou jsou zásadními podklady v procesu posuzování vlivů na životní prostředí dle zákona a slouží jako

odborný podklad příslušnému úřadu dle § 20 zákona při formulaci závěru zjišťovacího řízení dle § 7 a § 10d zákona nebo stanoviska dle § 10 a § 10g zákona.

Pokud autorizovaná osoba při výkonu autorizované činnosti nebude dodržovat požadavky Ministerstva životního prostředí uvedené ve výroku II, dojde ze strany autorizované osoby k neplnění povinností vyplývajících z rozhodnutí o udělení autorizace, což je při opakovaném neplnění povinností důvodem pro odejmutí autorizace podle ustanovení § 19 odst. 9 zákona.

Vzhledem ke skutečnosti, že předložená žádost obsahovala všechny náležitosti a byly splněny všechny podmínky pro udělení autorizace ke zpracování dokumentů, rozhodlo Ministerstvo životního prostředí tak, jak je ve výroku tohoto rozhodnutí uvedeno.

Řízení o vydání tohoto rozhodnutí podléhá ve smyslu zákona č. 634/2004 Sb., o správních poplatcích, ve znění pozdějších předpisů, správnímu poplatku ve výši 1000 Kč (položka 22 písm. b) sazebníku). Poplatek byl uhrazen formou kolkové známky.

Poučení o opravném prostředku

Proti tomuto rozhodnutí lze podat rozklad ministrovi životního prostředí, podle § 152 zákona č. 500/2004 Sb., správní řád, ve znění pozdějších předpisů, ve lhůtě do 15 dnů ode dne oznámení rozhodnutí, prostřednictvím Ministerstva životního prostředí, Vršovická 65, 100 10 Praha 10.



J. Honová
Ing. Jaroslava Honová
ředitelka odboru
posuzování vlivů na životní prostředí
a integrované prevence

Toto rozhodnutí obdrží:

- a) žadatel – RNDr. Marek Banaš, Ph.D., – účastník správního řízení
- b) po nabytí právní moci: orgán příslušný k evidenci – odbor posuzování vlivů na životní prostředí a integrované prevence Ministerstva životního prostředí

V Praze dne 3. května 2019
Č. j.: MŽP/2019/710/1432

ROZHODNUTÍ

Ministerstvo životního prostředí jako orgán státní správy v oblasti posuzování vlivů na životní prostředí příslušný k rozhodování ve věci podle ustanovení § 21 písm. i) zákona č. 100/2001 Sb., o posuzování vlivů na životní prostředí a o změně některých souvisejících zákonů (zákon o posuzování vlivů na životní prostředí), ve znění pozdějších předpisů, vyhovívá podle ustanovení § 19 odst. 7 tohoto zákona žádosti pana RNDr. Marka Banaše, Ph.D., datumi narození: 28. 7. 1976, bydliště: Pohořany 59, 783 16 Dolany (dále jen „žadatel“) ze dne 23. 4. 2019 a:

prodlužuje autorizaci ke zpracování dokumentace, posudku a vyhodnocení

udělenou rozhodnutím Ministerstva životního prostředí č. j.: 42028/ENV/14 ze dne 7. 7. 2014, na dobu 5 let podle ustanovení § 19 zákona o posuzování vlivů na životní prostředí.

Autorizace se v souladu s § 19 odst. 7 zákona č. 100/2001 Sb., o posuzování vlivů na životní prostředí a o změně některých souvisejících zákonů (zákon o posuzování vlivů na životní prostředí), ve znění pozdějších předpisů, prodlužuje na dobu dalších 5 let, tj. do 16. 7. 2024.

Odůvodnění

Ministerstvo životního prostředí obdrželo dne 29. 4. 2019 žádost ze dne 23. 4. 2019 o prodloužení autorizace pana RNDr. Marka Banaše, Ph.D. udělenou rozhodnutím Ministerstva životního prostředí č. j.: 42028/ENV/14 ze dne 7. 7. 2014, platné do 16. 7. 2019. Žadatel požádal o prodloužení autorizace a splnil podmínky pro prodloužení autorizace v souladu s § 19 odst. 3, odst. 4 a odst. 5 zákona č. 100/2001 Sb., o posuzování vlivů na životní prostředí a o změně některých souvisejících zákonů (zákon o posuzování vlivů na životní prostředí), ve znění pozdějších předpisů.

Bezúhonnost byla doložena výpisem z rejstříku trestů (datum vydání 9. 4. 2019). Odborná způsobilost byla prokázána doložením dokladu o ukončeném vysokoškolském vzdělání alespoň

Ministerstvo životního prostředí
Vratislavská 1443/65, 100 13 Praha 10
t +420 26712 1111
info@zpr.mzp.cz
MOP: 9924494
www.mzp.cz

12/1

magisterského studijního programu se zaměřením na přírodní a technické vědy (diplom) a doložením dokladu o vykonané zkoušce odborné způsobilosti (osvědčení č. j.: MZP/2019/710/473 ze dne 23. 4. 2019). Zkouška odborné způsobilosti pro účely prodloužení autorizace byla vykonána dne 23. 4. 2019, a byl tedy splněn požadavek zákona, aby byla zkouška vykonána nejdříve 2 roky před podáním žádosti o prodloužení autorizace a nejpozději v den podání žádosti o prodloužení autorizace. Praxe v oboru v délce nejméně 3 let byla doložena při udělování autorizace. Svéprávnost byla doložena čestným prohlášením žadatele. Žádost o prodloužení autorizace byla podána dne 29. 4. 2019, a byl tedy splněn požadavek § 19 odst. 7 zákona, podle kterého lze tuto žádost podat nejdříve 6 měsíců před uplynutím doby, na kterou byla autorizace udělena, a nejpozději v den uplynutí doby, na kterou byla autorizace udělena (žádost bylo možné podat nejdříve 16. 1. 2019 a nejpozději 16. 7. 2019).

Vzhledem k tomu, že předložená žádost obsahuje všechny zákonem požadované náležitosti a jsou splněny všechny zákonné podmínky pro prodloužení autorizace ke zpracování dokumentace, posudku a vyhodnocení, rozhodlo Ministerstvo životního prostředí tak, jak je ve výroku tohoto rozhodnutí uvedeno.

Řízení o vydání tohoto rozhodnutí podléhá ve smyslu zákona č. 634/2004 Sb., o správních poplatcích, ve znění pozdějších předpisů, správnímu poplatku ve výši 50 Kč (položka 22 písm. f) sazebníku). Poplatek byl uhrazen formou kolíkové známky.

Poučení o opravném prostředku

Proti tomuto rozhodnutí lze podat rozklad ministromi životního prostředí, podle § 152 zákona č. 500/2004 Sb., správní řád, ve znění pozdějších předpisů, ve lhůtě do 15 dnů ode dne oznámení rozhodnutí, prostřednictvím Ministerstva životního prostředí, Vrbovická 65; 100 10 Praha 10.



Mgr. Evžen Doležal
ředitel odboru
-: posuzování vlivů na životní prostředí
a integrované prevence

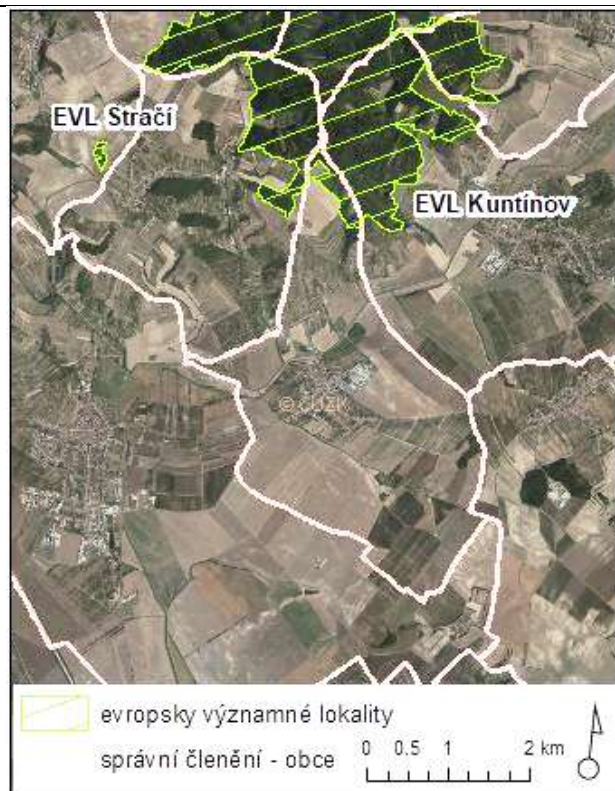
Ministerstvo životního prostředí
Vrbovická 65/100, 100 10 Praha 10
t +420 26732 1111
info@mpz.cz
19010 894444
www.mzp.cz

2/3

B. VYHODNOCENÍ VLIVŮ ÚP NA EVROPSKY VÝZNAMNÉ LOKALITY NEBO PTAČÍ OBLASTI, POKUD ORGÁN OCHRANY PŘÍRODY VÝZNAMNÝ VLIV NA TATO ÚZEMÍ NEVYLOUČIL

Podle § 47 odst. 2 stavebního zákona byl Návrh zadání ÚP předložen dotčeným orgánům k uplatnění jejich vyjádření a požadavků.

V rámci soustavy Natura 2000 byla v katastrálním území Bořetice vymezena evropsky významná lokalita Kuntínov (kód lokality CZ0624101). Jedná se o lesní celek v Boleradické vrchovině mezi obcemi Kobylí, Brumovice Němčičky a Morkůvky. Reliéf je členitý s četnými hřbety, plošinami a údolími. Svahy mají nejrůznější orientaci. Nadmořská výška se pohybuje okolo 320 m n. m. Rozsáhlý lesní komplex s členitým reliéfem a zachovalou původní vegetací. Převládajícím typem vegetace jsou dubohabřiny a teplomilné doubravy. Z živočichů se vyskytuje roháč obecný a prástevník kostivalový.



Vliv hodnocené koncepce na lokality soustavy Natura 2000 byl vyloučen na základě stanoviska orgánu ochrany přírody - KÚ Jihomoravského kraje dle §45i ZOPK (č.j. JMK 18254/2019 ze dne 4.2.2019).

C. VYHODNOCENÍ VLIVŮ NA SKUTEČNOSTI ZJIŠTĚNÉ V ÚZEMNĚ ANALYTICKÝCH PODKLADECH

Ze zákona č. 163/2006 Sb., v platném znění, vyplývá, že územní plány by měly být postaveny na výchozích podkladech stavu a vývoje území, které jsou obsahem územně analytických podkladů (ÚAP).

Podkladem pro změnu ÚP Bořetice byla čtvrtá úplná aktualizace územně analytických podkladů ORP Hustopeče 2016 (především část B – Rozbor udržitelného rozvoje území a část C – Karty obcí), kterou pořídil MěÚ Hustopeče, Odbor regionálního rozvoje a vypracoval stejný odbor.

Podstatou udržitelného rozvoje je naplnění tří základních cílů:

1. Sociální rozvoj, který respektuje potřeby občanů;
2. Účinná ochrana životního prostředí a šetrné využívání přírodních zdrojů;
3. Udržení vysoké a stabilní úrovně ekonomického růstu a zaměstnanosti.

ÚAP ORP Hustopeče byly zapracovány do Zprávy o uplatňování ÚP Bořetice v uplynulém období a vyhodnocení souladu Změny č. 2 ÚP Bořetice je tedy obsaženo v Odůvodnění, v kapitole [VYHODNOCENÍ SPLNĚNÍ POŽADAVKŮ ZADÁNÍ](#).

V roce 2017 byly zpracovány Územně analytické podklady Jihomoravského kraje 2017 - čtvrtá úplná aktualizace (Urbanistické středisko Brno, spol. s r.o.). Z ÚAP JMK vyplývají následující požadavky k řešení v ÚPD :

Požadavky vyplývající z ÚAP JMK	Řešení ve Změně č. 2 ÚP Bořetice
Environmentální závady	
<ul style="list-style-type: none">• Záplavové území toku Trkmanka Q100 zasahuje do zastavěného území	<ul style="list-style-type: none">• řešeno ve Změně č. 1 ÚP Bořetice (návrhová plocha občanského vybavení-tělovýchova a sport OT Z25 byla přehodnocena a vymezena jako plocha veřejných prostranství – veřejné parkové zeleně UZ Z58).
Hygienické závady	
<ul style="list-style-type: none">• Vodní tok Trkmanka je velmi silně znečištěn v důsledku neexistence čistírny odpadních vod	ČOV Bořetice je obsažena v platném ÚP. V současné době se chystá její realizace. Žádné další opatření ve změně ÚP.
Územní systém ekologické stability	
<ul style="list-style-type: none">• Nefunkční současný stav řady biokoridorů i biocenter, zejména v intenzivně zemědělsky využívané krajině jižně od Brn	Celková koncepce územního systému ekologické stability je řešena v ÚP Bořetice. Změna č. 2 ÚP Bořetice prověřila ucelenost systému a návaznost jednotlivých prvků na okolní katastry. Nebyly shledány žádné problémy.

V roce 2016 byla zpracována IV. úplná aktualizace územně analytických podkladů správního území ORP Hustopeče. Ve Změně č. 2 ÚP Bořetice jsou zohledněny existence všech zákonných limitujících jevů v území, tak byly zjištěny v rámci ÚAP.

ÚAP ORP byly zapracovány do kapitoly Vyhodnocení splnění požadavků zadání v Odůvodnění.

V roce 2020 byla zpracována V. úplná aktualizace územně analytických podkladů správního území ORP Hustopeče. Ve změně ÚP byl prověřen soulad územního plánu s datovou sadou ÚAP, tj. například byly aktualizovány trasy vedení technické infrastruktury, upřesněny limity využití území (například ochrana přírody, ochrana nerostných surovin,...). Vzhledem ke stavu zpracování a projednání změny územního plánu již ale nebyly řešeny požadavky vyplývající z RURÚ, tj. obsah změny územního plánu nebyl rozšiřován.

D. VYHODNOCENÍ VLIVŮ NA JINÉ SKUTEČNOSTI OVLIVNĚNÉ NAVRŽENÝM ŘEŠENÍM, NEPODCHYCENÉ V ÚZEMNĚ ANALYTICKÝCH PODKLADECH

Nad rámec jevů, obsažených v ÚAP a v Příloze č. 1 vyhlášky 500/2006 Sb., jsou v platném ÚP Bořetice řešeny plochy krajinné zeleně (NK). Kromě plošně vymezených prvků zeleně je uvnitř zástavby i v otevřené krajině vymezena zeleň liniová (interakční prvky) ve formě jednostranných nebo oboustranných alejí.

Změna územního plánu nemá žádný vliv na jiné skutečnosti, nepodchycené v územně analytických podkladech.

E. VYHODNOCENÍ PŘÍNOSU ÚZEMNÍHO PLÁNU K NAPLNĚNÍ PRIORITY ÚZEMNÍHO PLÁNOVÁNÍ PRO ZAJIŠTĚNÍ UDRŽITELNÉHO ROZVOJE ÚZEMÍ OBSAŽENÝCH V PÚR NEBO ZÚR

E.1 Vyhodnocení přínosu Změny č. 2 ÚP Bořetice k naplnění priorit Politiky územního rozvoje ČR ve znění Aktualizací č.1, 2 a 3 (PÚR)

Změna územního plánu Bořetice zohlednila republikové priority územního plánování pro zajištění udržitelného rozvoje území.

(14a) Při plánování rozvoje venkovských území a oblastí dbát na rozvoj primárního sektoru při zohlednění ochrany kvalitní zemědělské, především orné půdy a ekologických funkcí krajiny.

Vyhodnocení: Celková koncepce řešení ÚP Bořetice i jeho Změny č. 2 respektuje stávající funkce území z hlediska jeho zemědělského využití a rozvíjí a stabilizuje dále ekologickou funkci krajiny.

Při vymežování zastavitelných ploch byla zohledněna kvalita půdy dle bonitovaných půdně ekologických jednotek.

Zohledněny byly také investice do půdy za účelem zlepšení půdní úrodnosti jednotek.

Pro snížení erozní ohroženosti území byly stanoveny podmínky pro zachování ekologicky stabilního využití území.

Priorita je dodržena.

(16) Při stanovování způsobu využití území v územně plánovací dokumentaci dávat přednost komplexním řešením před uplatňováním jednostranných hledisek a požadavků, které ve svých důsledcích zhoršují stav i hodnoty území. Při řešení ochrany hodnot území je nezbytné zohledňovat také požadavky na zvyšování kvality života obyvatel a hospodářského rozvoje území. Vhodná řešení územního rozvoje je zapotřebí hledat ve spolupráci s obyvateli území i s jeho uživateli a v souladu s určením a charakterem oblastí, os, ploch a koridorů vymezených v PÚR ČR.

Vyhodnocení: V územním plánu i Změně č. 2 ÚP Bořetice jsou zohledněny historicky a kulturně cenné plochy (pozemky) architektonicky nebo urbanisticky významných staveb na úrovni sídla. S přihlédnutím k jejich hodnotám jsou stanoveny podmínky pro využití těchto ploch a prostorové uspořádání. V dokumentaci jsou zohledněny jednotlivé požadavky obyvatel obce a vlastníků nemovitostí.

Priorita je dodržena.

(20) Rozvojové záměry, které mohou významně ovlivnit charakter krajiny, umísťovat do co nejméně konfliktních lokalit a následně podporovat potřebná kompenzační opatření. S ohledem na to při územně plánovací činnosti, pokud je to možné a odůvodněné, respektovat veřejně

zájmy např. ochrany biologické rozmanitosti a kvality životního prostředí, zejména formou důsledné ochrany zvláště chráněných území, lokalit soustavy Natura 2000, mokřadů, ochranných pásem vodních zdrojů, chráněné oblasti přirozené akumulace vod a nerostného bohatství, ochrany zemědělského a lesního půdního fondu. Vytvářet územní podmínky pro implementaci a respektování územních systémů ekologické stability a zvyšování a udržování ekologické stability a k zajištění ekologických funkcí i v ostatní volné krajině a pro ochranu krajinných prvků přírodního charakteru v zastavěných územích, zvyšování a udržování rozmanitosti venkovské krajiny. V rámci územně plánovací činnosti vytvářet podmínky pro ochranu krajinného rázu s ohledem na cílové charakteristiky a typy krajiny a vytvářet podmínky pro využití přírodních zdrojů.

Vyhodnocení: požadavky na změny územního plánu byly posouzeny mimo jiné i z hlediska možného ovlivnění krajinného rázu, záboru kvalitní půdy atd..

Priorita je dodržena.

(20a) Vytvářet územní podmínky pro zajištění migrační propustnosti krajiny pro volně žijící živočichy a pro člověka, zejména při umísťování dopravní a technické infrastruktury. V rámci územně plánovací činnosti omezovat nežádoucí srůstání sídel s ohledem na zajištění přístupnosti a prostupnosti krajiny.

Vyhodnocení: byly upřesněny podmínky využití ploch.

Priorita je dodržena.

(27) Vytvářet podmínky pro koordinované umísťování veřejné infrastruktury v území a její rozvoj a tím podporovat její účelné využívání v rámci sídelní struktury. Vytvářet rovněž podmínky pro zkvalitnění dopravní dostupnosti obcí (měst), které jsou přirozenými regionálními centry v území tak, aby se díky možnostem, poloze i infrastruktuře těchto obcí zlepšovaly i podmínky pro rozvoj okolních obcí ve venkovských oblastech a v oblastech se specifickými geografickými podmínkami.

Při řešení problémů udržitelného rozvoje území využívat regionálních seskupení (klastrů) k dialogu všech partnerů, na které mají změny v území dopad a kteří mohou posilovat atraktivitu území investicemi ve prospěch územního rozvoje.

Při územně plánovací činnosti stanovovat podmínky pro vytvoření výkonné sítě osobní i nákladní železniční, silniční, vodní a letecké dopravy, včetně sítě regionálních letišť, efektivní dopravní sítě pro spojení městských oblastí s venkovskými oblastmi, stejně jako řešení přeshraniční dopravy, protože mobilita a dostupnost jsou klíčovými předpoklady hospodářského rozvoje ve všech regionech.

Vyhodnocení: V řešeném území jsou v souladu požadavky PÚR řešeny požadavky na technickou infrastrukturu, včetně vymezení potřebných ploch. Změna ÚP vymezuje, resp. zpřesňuje koridor TEP08 VTL plynovod Brumovice - Trkmanský Dvůr, vymezený v Zásadách územního rozvoje JMK

Priorita je dodržena.

E.2 Vyhodnocení přínosu změny ÚP Bořetice k naplnění priorit Zásad územního rozvoje Jihomoravského kraje (ZÚR)

Soulad ÚP s prioritami územního plánování Jihomoravského kraje: Změna č. 2 ÚP Bořetice je v souladu s následujícími prioritami Jihomoravského kraje:

(1) Nástroji územního plánování vytvářet územní podmínky pro naplnění vize Jihomoravského kraje jako ekonomicky prosperujícího regionu otevřeného vůči mezinárodním výzvám a impulzům, poskytujícího svým obyvatelům prostor pro kvalitní život.

(6) V urbanistických koncepcích zohledňovat rozdílné charakteristiky jednotlivých částí Jihomoravského kraje i specifické podmínky pro využívání území, především v území s převahou přírodních hodnot nebo v území s vysokou koncentrací socioekonomických aktivit. V zájmu vyváženosti udržitelného rozvoje území korigovat případnou převahu jedné ze sledovaných složek udržitelného rozvoje, která by bránila uplatnění zbývajících složek.

(9) Vytvářet územní podmínky pro zajištění a podporu optimalizované obslužnosti technickou infrastrukturou všech částí kraje. U zastavitelných ploch dbát zvláště na dostatečnou kapacitu veřejné technické infrastruktury i v souvislosti s širšími vazbami v území.

Změna č. 2 ÚP Bořetice dbá na přednostní zajištění obsluhy vymezených zastavitelných ploch veřejnou infrastrukturou. Zohledňuje širší vazby a upřesňuje v ÚP koridor pro nadmístní infrastrukturu, a to koridor TEP08 VTL plynovod Brumovice - Trkmanský Dvůr, vymezený v Zásadách územního rozvoje JMK

(14) Podporovat péči o přírodní, kulturní a civilizační hodnoty kraje, které vytvářejí charakteristické znaky území, přispívají k jeho identifikaci a posilují vztah obyvatelstva k území kraje.

(15) Vytvářet územní podmínky pro podporu plánování venkovských území a oblastí zejména s ohledem na možnosti rozvoje primárního sektoru, ochranu kvalitní zemědělské půdy a ekologickou funkci krajiny.

F. VYHODNOCENÍ VLIVŮ NA UDRŽITELNÝ ROZVOJ ÚZEMÍ - SHRUTÍ

V RURÚ ORP Hustopeče byla na základě analýzy stavu a vývoje území vyhodnocena vyváženost územních podmínek pro příznivé prostředí, pro hospodářský rozvoj a pro soudržnost společenství obyvatel území, a to jak v rámci jednotlivých pilířů udržitelného rozvoje, tak i v porovnání mezi nimi.

Území Obce Bořetice bylo ve Vyhodnocení vyváženosti územních podmínek pro udržitelný rozvoj zařazeno do kategorie 2c, tj. se špatnými podmínkami životního prostředí, dobrými podmínkami pro soudržnost společenství obyvatel, a dobrými pro hospodářský rozvoj.



Zlepšení environmentálního pilíře bylo předmětem platného ÚP Bořetice, který vymezil územní systém ekologické stability a plochy změn v krajině.

Změna č. 2 ÚP Bořetice se posílením ekologického pilíře nezabývala.

RURÚ vymezily v rámci udržitelného rozvoje území:

Silné stránky

Pracovní místa

Vysoký podíl půdy v 1. třídě ochrany

Vysoký podíl půdy v 2. třídě ochrany

Sběrný dvůr

Svobodná spolková republika Kraví Hora

Využití areálu bývalého zemědělského družstva

Rozhledna

Chráněné přírodní lokality

Cyklostezka vedená podél komunikace II. třídy

Ubytovací kapacity s vyšším standardem

„Letiště“

Zastavitelné plochy rekreace nebo plochy

pro sport nebo obdobného charakteru

Hospodářský rozvoj (dojezd)

Životní prostředí

Životní prostředí

Životní prostředí

Soudržnost společenství obyvatel území

Hospodářský rozvoj (více firem)

Hospodářský rozvoj

Životní prostředí

Hospodářský rozvoj

Hospodářský rozvoj

Hospodářský rozvoj

Soudržnost společenství obyvatel území

Změna územního plánu využívá vybrané silné stránky obce (např. atraktivitu Svobodné spolkové republiky Kraví Hora a vytváří podmínky pro další rozvoj vinařství a cestovního ruchu.

Slabé stránky

Nižší kvalita hygieny prostředí vzhledem k absenci čistírny odpadních vod

Životní prostředí

Horší věková struktura obyvatelstva

Soudržnost společenství obyvatel území

Ohrožení zastavěného území (sesuv)	Životní prostředí
Eroze půdy	Životní prostředí
Železniční trať v zastavěném území	Životní prostředí
Zranitelná oblast	Životní prostředí
Chybějící veřejné vodovodní potrubí	Hospodářský rozvoj (lokality Kraví Hora)
Komunikace II. třídy v zastavěném území	Životní prostředí
Hladina podzemní vody	Hospodářský rozvoj (v okolí kostela)
Příležitosti Potenciál ke zvýšení počtu pracovních míst	Hospodářský rozvoj
Realizace prvků komplexních pozemkových úprav	Životní prostředí
Plocha k obnově nebo opětovnému využití	Hospodářský rozvoj (bývalý chov býků)
Realizace prvků protipovodňové ochrany	Životní prostředí (poldry a rigoly nad lokalitou Kraví Hora)

Posílení slabých stránek řeší platný územní plán Bořetice a jeho Změna č. 1 ÚP Bořetice.

Z vyhodnocení vlivů Změny č. 2 ÚP Bořetice na životní prostředí vyplývá, že změna územního plánu bude mít akceptovatelný vliv na životní prostředí. Závěry SEA posouzení a navrhovaná opatření jsou zapracována do územního plánu.

Závěry SEA posouzení a jejich zohlednění v ÚP:

„V průběhu hodnocení nebyly shledány takové významné negativní vlivy, které by realizaci návrhu změny ÚP jako celkové koncepce bránily nebo ji výrazně omezovaly.

U některých navrhovaných ploch jsou doporučeny podmínky pro realizaci, jejichž účelem je minimalizovat negativní vlivy jejich realizace. Vliv návrhu změny ÚP jako celkové koncepce je i při zahrnutí kumulativních vlivů dosavadních aktivit v území akceptovatelný. Je však žádoucí respektovat konkrétní doporučení uvedená v kap. 8 a kap. 11.“