

**VYHODNOCENÍ PŘEDPOKLÁDANÝCH VLIVŮ ÚZEMNÍHO PLÁNU NA UDRŽITELNÝ
ROZVOJ ÚZEMÍ VČETNĚ HODNOCENÍ SEA**

Podle přílohy č. 5 k vyhlášce č. 500/2006 Sb.

Změna č. 3 územního plánu

HUSTOPEČE

Objednatel:

Město Hustopeče
Dukelské nám. 2/2
693 01 Hustopeče

Zpracovatel:

Ing. Michal Kovář, Ph.D. ČKA 03 846
Halasova 995
666 03 Tišnov
IČO: 03445119 Projekce OSVČ
ID datové schránky: vru3qyr
gsm: 731 112 153, kovar.x.michal@gmail.com

**Seznam zpracovatelů vyhodnocení vlivů ÚP na udržitelný rozvoj území vč. vyhodnocení vlivů
na životní prostředí - SEA [autoři vyhodnocení v částí A až F]:**

Zodpovědný projektant: Ing. **Alexandr Mertl** - Ekologické inženýrství
Trstěnice č. p. 106, Trstěnice u Litomyšle 569 57



Držitel autorizace podle zákona č. 100/2001 Sb., §19 a § 24 (osvědčení MŽP ČR o odborné způsobilosti
k hodnocení vlivu staveb a činností na životní prostředí č. j. 961/196/OPV/93
Prodloužené rozhodnutím MŽP ČR č. j. 51008/ENV/16 platné do 31.12.2021

Vypracoval: Ing. **Michal Kovář**, Ph.D. OSVČ IČO: 34 45 119
Halasova 995, Tišnov 666 03



Krajinný inženýr, autorizovaný projektant ÚSES - ČKA 03 846
Tel: 731 112 153, E-mail: kovar.x.michal@gmail.com

ZPRÁVA O VYHODNOCENÍ VLIVŮ NA UDRŽITELNÝ ROZVOJ ÚZEMÍ OBSAHUJÍCÍ ZÁKLADNÍ INFORMACE O VÝSLEDKÁCH TOHOTO VYHODNOCENÍ NÁSLEDUJÍCÍ PO VYHODNOCENÍ VLIVŮ NA ŽIVOTNÍ PROSTŘEDÍ

Vyhodnocení vlivů územního plánu na udržitelný rozvoj území (dále VVURÚ) je jedním z úkolů územního plánování. Vyhodnocení se zpracovává postupem podle zákona č. 183/2006 Sb., o územním plánování a stavebním řádu.

Udržitelný rozvoj území spočívá ve vyváženém vztahu územních podmínek pro příznivé životní prostředí, hospodářský rozvoj a soudržnost společenství obyvatel území (tj. příznivé sociální podmínky).

Udržitelný rozvoj území uspokojuje potřeby současné generace, aniž by ohrožoval podmínky života generací budoucích (§ 18 odst. 1 stavebního zákona). Výše uvedené skupiny podmínek udržitelného rozvoje (nejen rozvoje území) se obecně označujeme jako pilíře udržitelného rozvoje.

Vyhodnocením vlivů územního plánu na udržitelný rozvoj území se tedy rozumí vyhodnocení vlivů koncepce rozvoje území obce navržené územním plánem na vyváženost vztahu územních podmínek pro příznivé životní prostředí, pro hospodářský rozvoj a pro soudržnost společenství obyvatel území.

Účelem „vyhodnocení“ je zjištění, předpokládaného vlivu uplatňování územního plánu na vyvážený vztah územních podmínek pro příznivé životní prostředí, pro hospodářský rozvoj a pro soudržnost společenství obyvatel území.

Vyhodnocení vlivů územního plánu na udržitelný rozvoj je zpracováno v následujících částech:

- A. Vyhodnocení vlivů územního plánu na životní prostředí (SEA).
- B. Vyhodnocení vlivů územního plánu na evropsky významné lokality nebo ptačí oblasti (pozn: *kapitola není zpracována, neboť orgán ochrany přírody vyloučil významný vliv na evropsky významné lokality a ptačí oblasti*).
- C. Vyhodnocení vlivů na skutečnosti zjištěné v územně analytických podkladech.
- D. Případné vyhodnocení vlivů na jiné skutečnosti ovlivněné navrženým řešením, avšak nepodchycené v územně analytických podkladech, například skutečnosti zjištěné v doplňujících průzkumech a rozborech.
- E. Vyhodnocení přínosu územního plánu k naplnění priorit územního plánování pro zajištění udržitelného rozvoje území obsažených v politice územního rozvoje nebo v zásadách územního rozvoje.
- F. Vyhodnocení vlivů na udržitelný rozvoj území - shrnutí.

Obsah

A. Vyhodnocení vlivů územního plánu na životní prostředí (hodnocení SEA)

ZPRÁVA O VYHODNOCENÍ VLIVŮ NA UDRŽITELNÝ ROZVOJ ÚZEMÍ OBSAHUJÍCÍ ZÁKLADNÍ INFORMACE O VÝSLEDKÁCH TOHOTO VYHODNOCENÍ NÁSLEDUJÍCÍ PO VYHODNOCENÍ VLIVŮ NA ŽIVOTNÍ PROSTŘEDÍ	3
ÚVOD	7
1. STRUČNÉ SHRNUTÍ OBSAHU A HLAVNÍCH CÍLŮ ÚZEMNĚ PLÁNOVACÍ DOKUMENTACE, VZTAH K JINÝM KONCEPCÍM.	9
2. ZHODNOCENÍ VZTAHU ÚZEMNĚ PLÁNOVACÍ DOKUMENTACE K CÍLŮM OCHRANY ŽIVOTNÍHO PROSTŘEDÍ PŘIJATÝM NA VNITROSTÁTNÍ ÚROVNI	10
1.2. Popis vybraných strategických dokumentací a přehled jejich cílů	10
1.2.1. Státní politika životního prostředí 2012 - 2020	10
1.2.2. Aktualizace státního programu ochrany přírody a krajiny	11
1.2.3. Strategie udržitelného rozvoje České republiky	12
1.2.4. Politika územního rozvoje České republiky	13
1.2.5. Akční plán zdraví a životního prostředí ČR	14
1.2.6. Zásady územního rozvoje Jihomoravského kraje	14
Vybrané referenční cíle ochrany životního prostředí	19
3. ÚDAJE O SOUČASNÉM STAVU ŽIVOTNÍHO PROSTŘEDÍ V ŘEŠENÉM ÚZEMÍ A JEHO PŘEDPOKLÁDANÉM VÝVOJI, POKUD BY NEBYL UPLATNĚN ÚZEMNÍ PLÁN	20
Geomorfologické poměry	20
Radonové pozadí.....	20
Půdní prostředí - hlavní půdní jednotky zastoupené v hodnoceném území	21
4. CHARAKTERISTIKY ŽIVOTNÍHO PROSTŘEDÍ, KTERÉ BY MOHLY BÝT UPLATNĚNÍM ÚZEMNÍHO PLÁNU VÝZNAMNĚ OVLIVNĚNY	25
Velkoplošná a maloplošná zvláště chráněná území.....	26
Památné stromy.....	26
Významné krajinné prvky.....	26
Natura 2000	27
Přírodní parky.....	27
5. SOUČASNÉ PROBLÉMY A JEVY ŽIVOTNÍHO PROSTŘEDÍ, KTERÉ BY MOHLY BÝT UPLATNĚNÍM ÚZEMNÍHO PLÁNU VÝZNAMNĚ OVLIVNĚNY, ZEJMÉNA S OHLEDEM NA ZVLÁŠTĚ CHRÁNĚNÁ ÚZEMÍ A PTAČÍ OBLASTI	

Územní systém ekologické stability	28
6. ZHODNOCENÍ STÁVAJÍCÍCH A PŘEDPOKLÁDANÝCH VLIVŮ NAVRHOVANÝCH VARIANT ÚZEMNĚ PLÁNOVACÍ DOKUMENTACE, VČETNĚ VLIVŮ SEKUNDÁRNÍCH, SYNERGICKÝCH, KUMULATIVNÍCH, KRÁTKODOBÝCH, STŘEDNĚDOBÝCH A DLOUHODOBÝCH, TRVALÝCH A PŘECHODNÝCH, Kladných a záporných; hodnotí se vlivy na obyvatelstvo, lidské zdraví, biologickou rozmanitost, faunu, floru, půdu, horninové prostředí, vodu, ovzduší, klima, hmotné statky, kulturní dědictví včetně dědictví architektonického a archeologického a vlivy na krajinu včetně vztahů mezi uvedenými oblastmi vyhodnocení.	31
Sekundární vlivy	31
Kumulativní a synergické vlivy	32
Časové hledisko posuzovaných vlivů	32
Z80 Dopravní infrastruktura silniční DS – Nové parkoviště u hřbitova	33
Z10, Z37, Z65 Bydlení v rodinných domech – městské a příměstské BI, ploch veřejných prostranství Z9, občanské vybavení Z125 a plocha pro dopravu Z79	33
Z131 BI, Z132 BI, Z135 DS Bydlení v rodinných domech – městské a příměstské	34
Z124 Plochy smíšené obytné SM	35
Z95 Občanské vybavení tělovýchovná a sportovní zařízení	35
Soubory solitérních ploch či ploch s kontrastními funkcemi	36
Plochy přestavby	37
7. POROVNÁNÍ ZJIŠTĚNÝCH NEBO PŘEDPOKLÁDANÝCH Kladných a záporných vlivů podle jednotlivých variant řešení a jejich zhodnocení. Srozumitelný popis použitých metod vyhodnocení včetně jejich omezení.....	38
8. POPIS NAVRHOVANÝCH OPATŘENÍ PRO PŘEDCHÁZENÍ, SNÍŽENÍ NEBO KOMPENZACI VŠECH ZJIŠTĚNÝCH NEBO PŘEDPOKLÁDANÝCH ZÁVAŽNÝCH ZÁPORNÝCH VLIVŮ NA ŽIVOTNÍ PROSTŘEDÍ.....	40
9. ZHODNOCENÍ ZPŮSOBU ZAPRACOVÁNÍ VNITROSTÁTNÍCH CÍLŮ OCHRANY ŽIVOTNÍHO PROSTŘEDÍ DO ÚZEMNÍHO PLÁNU A JEJICH ZOHLEDNĚNÍ PŘI VÝBĚRU VARIANT ŘEŠENÍ.....	41
10. NÁVRH UKAZATELŮ PRO SLEDOVÁNÍ VLIVŮ ÚZEMNÍHO PLÁNU NA ŽIVOTNÍ PROSTŘEDÍ.....	46
11. NÁVRH POŽADAVKŮ NA ROZHODOVÁNÍ VE VYMEZENÝCH PLOCHÁCH A KORIDORECH Z HLEDISKA MINIMALIZACE NEGATIVNÍCH VLIVŮ NA ŽIVOTNÍ PROSTŘEDÍ.....	48
12. NETECHNICKÉ SHRNUTÍ VÝŠE UVEDENÝCH ÚDAJŮ	49
Závěry a doporučení včetně stanoviska ke koncepci	51
B. Vyhodnocení vlivů změny č. 3 územního plánu na evropsky významné lokality nebo ptačí oblasti, pokud orgán ochrany přírody významný vliv na tato území nevyloučil	52
C. Vyhodnocení vlivů na skutečnosti zjištěné v územně analytických podkladech.	52
ČÁST A PODKLADY PRO ROZBOR UDRŽITELNÉHO ROZVOJE ÚZEMÍ.....	52

Stav a vývoj území	52
Hodnoty území, jejich základní charakteristika a ochrana, která by měla být zakotvena v územním plánu	53
Limity využití území – výčet jevů s legislativní ochranou zasahujících do ORP	53
Záměry na změnu využití území vyplývající především z polohy ve struktuře osídlení (záměry státu, kraje, širších vztahů), záměry vyplývající z platných ÚPD a jiné záměry (záměry z rozpracovaných ÚPD a další dokumentace, záměry vyplývající z požadavků obcí).....	53
1 - Horninové prostředí	53
2 - Vodní režim.....	53
3 - Hygiena životního prostředí	54
4 – Ochrana přírody	54
5 – ZPF a PUPFL.....	54
6 – Veřejná dopravní a technická infrastruktura	55
7 – Občanská vybavenost	56
8 – Sociodemografické podmínky.....	56
9 – Bydlení	56
10 – Rekreace	57
11 – Hospodářské podmínky	57

D. Případné vyhodnocení vlivů na jiné skutečnosti ovlivněné navrženým řešením, avšak nepodchycené v územně analytických podkladech, například skutečnosti zjištěné v doplňujících průzkumech a rozbořech.57

E. Vyhodnocení přínosu územního plánu k naplnění priorit územního plánování pro zajištění udržitelného rozvoje území obsažených v politice územního rozvoje nebo v zásadách územního rozvoje. 58

Soulad návrhu územního plánu s Politikou územního rozvoje ČR.....58

Soulad návrhu územního plánu s územně plánovací dokumentací vydanou krajem.....60

F. Vyhodnocení vlivů na udržitelný rozvoj území - shrnutí.

Vyhodnocení vlivů územního plánu na zlepšování územních podmínek pro příznivé životní prostředí,
pro hospodářský rozvoj a pro soudržnost společenství obyvatel území a jejich soulad 77

A. Vyhodnocení vlivů územního plánu na životní prostředí (hodnocení SEA)

Podle přílohy č. 5 k vyhlášce č. 500/2006 Sb.

ÚVOD

Strategické hodnocení vlivů na životní prostředí (SEA) je systematický proces hodnocení důsledků navrhovaných politik, plánů a programů na životní prostředí. Účelem vyhodnocení SEA je zajistit, aby se strategické cíle ochrany životního prostředí a zdraví obyvatelstva staly součástí hodnocené územně plánovací dokumentace a také součástí přípravy a tvorby její koncepce.

Vyhodnocení vlivů územně plánovací dokumentace: „Změna č. 3 územního plánu Hustopeče“ na životní prostředí (dále jen vyhodnocení) je zpracováno podle ustanovení §10i) zákona č. 100/2001 Sb., o posuzování vlivů na životní prostředí, v platném znění a ustanovení § 19 odst. 2 zákona č. 183/2006 Sb., o územním plánování a stavebním řádu (stavební zákon). Vyhodnocení je zpracováno metodou interaktivního posouzení „ex-ante“, vytvářené souběžně s konceptem posuzovaného územního plánu.

Krajský úřad Jihomoravského kraje, odbor životního prostředí (dále jen KrÚ JMK, OŽP) uplatnil podle § 47 odst. 2-3 stavebního zákona, podle § 45i zákona o ochraně přírody a krajiny a podle § 22 písm. e) zákona č. 100/2001 Sb., požadavek na „vyhodnocení vlivů ÚP na životní prostředí“.

Vyhodnocení je zpracováno v rozsahu úměrném velikosti a složitosti řešeného území. S ohledem na charakter projednávaného územního plánu a charakter řešeného území.

Návrhové plochy jsou posouzeny ve vzájemných vztazích, aby byly eliminovány budoucí střety vyplývající z rozdílného funkčního využití.

Nároky na obsah posouzení jsou splněny takto:

- vyhodnocení musí být zpracováno osobou s autorizací podle § 19 zákona o posuzování vlivů na životní prostředí. Rámcový obsah vyhodnocení vlivů změny územního plánu na životní prostředí je uveden v příloze stavebního zákona.
- vyhodnocení se zaměří zejména na možné střety s ochranou přírody a krajiny, na ochranu zemědělského půdního fondu a na ochranu zdraví obyvatel (bez požadavku na zpracování HIA autorizovanou osobou).
- Vyhodnocení bude zpracováno v rozsahu úměrném velikosti a složitosti řešeného území. S ohledem na obsah změny územního plánu a charakter řešeného území se vyhodnocení zaměří zejména na problematiku ochrany veřejného zdraví související se záplavovým územím [viz str 127], dále na ochranu veřejného zdraví související s budoucím využitím návrhových ploch pro místní komunikace a parkovací dům [viz str 127 a podrobné hodnocení ploch v rámci kapitoly 6 hodnocení SEA], vyhodnocení zaměří také na výsadbu zeleně ke zmírnění dopadů klimatických změn (jako např. výsadba vegetačních prvků v intravilánu i extravilánu a při plochách pro bydlení) [str 41 a 42]. Všechny návrhové plochy budou posouzeny ve vzájemných vztazích, aby byly eliminovány budoucí

střety vyplývající z rozdílného funkčního využití. OŽP neuplatňuje požadavek na zpracování variantního řešení.

- Vyhodnocení bude obsahovat návrh stanoviska příslušného úřadu ke koncepci s uvedením jednoznačných výroků, zda lze z hlediska negativních vlivů na životní prostředí doporučit schválení jednotlivých návrhových ploch a schválení územního plánu jako celku, popřípadě budou navrženy a doporučeny podmínky nutné k minimalizaci vlivů na životní prostředí a veřejné zdraví [str 57 hodnocení SEA].

STRUČNÉ SHRNUTÍ OBSAHU A HLAVNÍCH CÍLŮ ÚZEMNĚ PLÁNOVACÍ DOKUMENTACE, VZTAH K JINÝM KONCEPCÍM.

Stručné shrnutí obsahu a hlavních cílů ÚPD

Z hlediska celkové urbanistické kompozice je základním koncepčním přístupem Změny č. 3 ÚP Hustopeče držet založenou strukturu zástavby města a nově navržená rozvojová území, především pro bydlení a pracovní příležitosti, navazující na západní část zastavěného území, včetně systému veřejných prostranství, která zajišťují obsluhu území a jeho průchodnost. Dále zachování blokové struktury zástavby centra města definované jako UZV1 území s architektonicky nebo urbanisticky významnými stavbami. Pro toto území platí:

- udržovat výškovou hladinu staveb orientovaných do veřejných prostranství,
- dostavbami neohrožovat stávající výškové dominanty území, objekty radnice a kostela,
- stavby uvnitř bloku nesmí převyšovat navazující objekty tvořící uliční frontu.

Základní koncepce (teze) rozvoje území obce

Obsah změny č. 3 územního plánu Hustopeče je posuzován především vzhledem k naplnění požadavků následujících koncepčních dokumentací (jejich cíle jsou pro koncepci určující):

- Politika územního rozvoje ČR,
- Zásady územního rozvoje Jihomoravského kraje.

Následující kapitola 2. Zhodnocení vztahu územně plánovací dokumentace k cílům ochrany životního prostředí přijatým na vnitrostátní úrovni, obsahuje výčet dalších dokumentací se vztahem ke koncepci řešení území (doplňující určující cíle výše uvedených dokumentací) a jejich stručný popis. Tyto dokumentace a naplnění jejich relevantních požadavků je pak zhodnoceno v kapitole 9. Zhodnocení způsobu zapracování vnitrostátních cílů ochrany životního prostředí (...)"

1. ZHODNOCENÍ VZTAHU ÚZEMNĚ PLÁNOVACÍ DOKUMENTACE K CÍLŮM OCHRANY ŽIVOTNÍHO PROSTŘEDÍ PŘIJATÝM NA VNITROSTÁTNÍ ÚROVNI

Kapitola vyhodnocuje Změnu č. 3 územního plánu Hustopeče vzhledem k naplňování cílů ochrany životního prostředí a zdraví obyvatelstva obsažených v národních, krajských, regionálních a komunálních koncepčních dokumentacích. Obsahem kapitoly je výčet vybraných koncepčních dokumentací se vztahem k životnímu prostředí a zdraví obyvatelstva, které obsahují relevantní požadavky (případně přímo regulativy) na charakteristiky životního prostředí a zdraví obyvatelstva, které jsou zpracovatelné či zohlednitelné v řešení vyhodnocované dokumentace.

Z dílčích cílů těchto dokumentací byly zpracovatelem SEA sestaveny tzv. **referenční cíle ochrany životního prostředí a zdraví obyvatelstva** (dále jen *Referenční cíle*). Jedná se o cíle, jejichž naplnění je ovlivnitelné předpokládaným uplatněním vyhodnocované dokumentace, v rámci jejího prostorového a věcného řešení:

- Referenční cíle jsou definovány na základě vybraných cílů obsažených v relevantních strategických dokumentech a formulovány způsobem, který umožňuje zhodnotit jejich vztah k posuzovanému územnímu plánu (kap. 2) a zhodnotit způsob, jakým je daný referenční cíl v řešení vyhodnocované dokumentace zohledněn (kap. 8);
- Požadavky a cíle obsažené v různých dokumentech obdobné koncepční úrovni (krajské, národní...) obvykle vzájemně interferují (např. požadavek na ochranu biodiverzity, ač je formulován různým způsobem, figuruje v cílech řady strategických dokumentací);
- Cíle dokumentací vyšších koncepčních úrovní jsou přebírány do úrovní nižších, přičemž jsou věcně zpřesňovány a účelně modifikovány právě v kontextu specifik konkrétních území;
- Při výběru referenčních cílů byly zohledňovány charakteristiky zájmového území, především z pohledu jeho potenciálu pro naplňování obecně stanovovaných cílů.

1.2. Popis vybraných strategických dokumentací a přehled jejich cílů

Z koncepčních dokumentů se vztahem k životnímu prostředí a zdraví obyvatelstva jsou vybrány ty, které definují přístupy relevantní ve vztahu k charakteru zájmového území a definující požadavky zohlednitelné v územně plánovací dokumentaci. U vybraných dokumentací je stručně popsán jejich obsah a uveden výčet vybraných cílů, ze kterých je následně sestaven výčet „Vybraných referenčních cíle ochrany životního prostředí“ vzhledem k jejichž naplňování je vyhodnocovaná dokumentace posuzována.

1.2.1. Státní politika životního prostředí 2012 - 2020

Jeden ze základních strategických dokumentů, který zastřešuje všechny ostatní koncepční materiály v oblasti životního prostředí (např. politiky týkající se jednotlivých složek životního prostředí) a vymezuje základní rámec pro dlouhodobé a střednědobé směřování rozvoje environmentálního rozměru udržitelného rozvoje České republiky. Vedle vlastní implementační části, ze které byly vybrány požadavky na ochranu životního prostředí, obsahuje také návrh Indikátorů ke sledování jejich naplňování.

Cílem dokumentu je zajistit zdravé a kvalitní životní prostředí pro občany žijící v České republice, výrazně přispět k efektivnímu využívání veškerých zdrojů a minimalizovat negativní dopady lidské činnosti na životní prostředí, včetně dopadů přesahujících hranice státu.

Přehled vybraných cílů Státní politiky životního prostředí:

- Omezovat trvalý zábor zemědělské půdy a podložních hornin;

Zlepšit kvalitu ovzduší v místech, kde jsou překračovány imisní limity, a zároveň udržet kvalitu v územích, kde imisní limity nejsou překračovány;
- Zvýšení ekologické stability krajiny - zlepšit podmínky pro realizaci územního systému ekologické stability;
- Omezení a zmírnění dopadů fragmentace krajiny - zajistit územní ochranu spojitého systému migračně významných území a dálkových migračních koridorů v rámci územního plánování;
- Zajištění ochrany a péče o nejcennější části přírody a krajiny;
- Zlepšení systému zeleně v sídlech a jeho struktury - zajistit zachování a vymezení nových ploch a prvků zeleně jako součásti funkčního a strukturovaného systému sídelní zeleně v sídlech v rámci územního plánování, aby byla zajištěna základní podmínka pro plnění jeho funkcí;
- Omezení úbytku původních druhů a přírodních stanovišť - zajistit ochranu zvláště chráněných druhů rostlin a živočichů, udržet stav jejich biotopů a posílit ochranu a udržitelné využívání genetických zdrojů zvířat, rostlin a mikroorganismů.

1.2.2. Aktualizace státního programu ochrany přírody a krajiny

Aktualizovaný program analyzuje stav přírodního a krajinného prostředí, formuluje dlouhodobé cíle a opatření, nezbytná k jejich dosažení. Státní program se zabývá problematikou ochrany krajiny obecně a dále, podrobněji, podle jednotlivých typů krajinných ekosystémů, chráněnými územími a druhovou ochranou. Aktualizace Státního programu rozpracovává jednotlivé cíle Strategie biologické rozmanitosti ČR, schválené usnesením vlády č. 620/2005, jako základního meziresortního a mezioborového dokumentu, kterým se v ČR naplňuje Úmluva o biologické rozmanitosti.

Přehled vybraných cílů státního programu ochrany přírody a krajiny:

- Zajistit efektivní uplatnění plánování (uspořádání) krajiny ve smyslu Úmluvy o krajině, jako koncepčního nástroje k zajištění jejího funkčního uspořádání s cílem zachování nebo zlepšení jejích funkcí, zvýšení ekologické stability a životaschopnosti krajiny a zachování jejích ekologických a estetických hodnot s přihlédnutím k ostatním funkcím, které jsou v krajině nezbytné;

- Při vymezení ploch výroby a skladování v rámci funkčního využití území upřednostňovat v zastavěném a zastavitelném území nevyužívané nebo opuštěné plochy bývalých průmyslových aj. areálů (brownfields);
- Stanovit jako povinnost vymežovat záplavová území včetně území určených k rozlivům povodní a zajistit jejich ochranu před změnou využití území v územně plánovacích dokumentacích;
- Vymežit záplavová území včetně území určených k rozlivům povodní na celém území ČR;
- V sídlech podporovat péči o plochy zeleně a prioritně zakládat nové parky;
- Vymežit v rámci územního plánování dostatečné plochy pro zachování a zakládání přírodních a přírodě blízkých prvků v sídlech, jejich propojování a návaznost na příměstskou krajinu, včetně jejich využití pro pěší a cyklisty.

1.2.3. Strategie udržitelného rozvoje České republiky

Strategie udržitelného rozvoje České republiky tvoří rámec pro zpracování materiálů koncepčního charakteru (sektorových politik či akčních programů). Je východiskem pro strategické rozhodování v rámci jednotlivých resortů i pro meziresortní spolupráci a spolupráci se zájmovými skupinami. Strategie pracuje se třemi hlavními pilíři - ekonomickým, environmentálním a sociálním. Strategie definuje hlavní (strategické) cíle v rámci pěti prioritních os, dále dílčí cíle a nástroje. Jsou formulovány tak, aby co nejvíce omezovaly nerovnováhu ve vzájemných vztazích mezi ekonomickým, environmentálním a sociálním pilířem udržitelnosti. Směřují k zajištění co nejvyšší dosažitelné kvality života pro současnou generaci a k vytvoření předpokladů pro kvalitní život generací budoucích. Horizont dokumentu je cca k roku 2030.

Přehled vybraných cílů Strategie udržitelného rozvoje České republiky:

- Podporovat ekonomický rozvoj respektující kapacitu únosnosti životního prostředí a zajišťující udržitelné financování veřejných služeb (udržitelnou ekonomiku);
- Rozvíjet a všestranně podporovat ekonomiku založenou na znalostech a dovednostech a zvyšovat konkurenceschopnost průmyslu, zemědělství a služeb;
- Zajišťovat na území ČR dobrou kvalitu všech složek životního prostředí a fungování jejich základních vazeb a harmonické vztahy mezi ekosystémy, v nejvyšší ekonomicky a sociálně přijatelné míře uchovat přírodní bohatství ČR tak, aby mohlo být předáno příštím generacím a zachovat a nesnižovat biologickou rozmanitost;
- Podporovat udržitelný rozvoj obcí a regionů;
- Podporovat rozvoj veřejných služeb a sociální infrastruktury;

- Minimalizovat střety zájmů mezi hospodářskými aktivitami a ochranou životního prostředí a kulturního dědictví, hmotného i nehmotného;
- V oblasti ochrany biologické a krajinné rozmanitosti v rámci územního plánování podporovat rozvoj přírodní a krajinné infrastruktury, včetně posilování retenční schopnosti krajiny a prostřednictvím vhodných opatření aktivně chránit cenné části území;
- Zajišťovat ochranu neobnovitelných přírodních zdrojů (včetně zemědělského půdního fondu);
- V oblasti ochrany půdy zastavit nadměrný přísun živin a dalších znečišťujících látek do půdního horizontu a ve stanovených lhůtách dosáhnout limitních požadavků na obsah nežádoucích látek a dále je nepřekračovat, provést opatření k zabránění kontaminace půd ze starých ekologických zátěží, zajistit ochranu půdy před vodní a větrnou erozí a před zbytečnými zábory pro nezemědělské a nelesní účely.

1.2.4. Politika územního rozvoje České republiky

Politika územního rozvoje ČR je celostátní nástroj územního plánování, který slouží zejména pro koordinaci územního rozvoje na celostátní úrovni a pro koordinaci územně plánovací činnosti krajů a současně jako zdroj důležitých argumentů při prosazování zájmů ČR v rámci územního rozvoje Evropské unie. Určuje požadavky na konkretizaci úkolů územního plánování v republikových, mezinárodních, nadregionálních a přeshraničních souvislostech, určuje strategii a základní podmínky pro naplňování těchto úkolů a stanovuje republikové priority územního plánování pro zajištění udržitelného rozvoje území.

Politika územního rozvoje České republiky (dále jen PÚR ČR) byla schválena vládou České republiky usnesením č. 929/2009 ze dne 20. 7. 2009. Dne 15. 4. 2015 byla usnesením vlády České republiky č. 276 schválena její Aktualizace č. 1. Dne 2. 9. 2019 byly schváleny Aktualizace č. 2 a 3 PÚR ČR (tyto se netýkají řešeného území).

Naplnění priorit PÚR ČR, jak jsou řešeny ve změně č. 3 územního plánu Hustopeče:

- (14) Územní plán vymezením ploch s rozdílným způsobem využití a návrhem podmínek využití území chrání přírodní, civilizační a kulturní hodnoty území, včetně urbanistického, architektonického a archeologického dědictví.
- (16) V návrhu územního plánu je upřednostněno komplexní řešení – nová zástavba je navrhována pouze v lokalitách navazujících na současné zastavěné území, v souladu s požadavky obce.
- (17) Územní plán umožňuje v nevyužitých částech či objektech ploch výroby rozvoj podnikatelských aktivit. Některé podnikatelské aktivity, zejména služby lze umísťovat i do dalších ploch s rozdílným způsobem využití.
- (18) Pro zájemce o bydlení v obci je v územním plánu navrženo dostatek nových ploch k výstavbě rodinných domů.
- (20) Územní plán respektuje chráněné přírodní lokality a navrhuje místní územní systém ekologické stability. Rozvojové stavební záměry tyto hodnoty neovlivňují.
- (22) Územní plán respektuje stávající značené cyklotrasy a navrhuje též nové.
- (23) Územní plán zachovává prostupnost krajiny a návrhem nových účelových cest ji zvyšuje.

- (25) Vsakování dešťových vod se vzhledem k typu zástavby předpokládá částečně na jednotlivých pozemcích, částečně je řešen odvod dešťových vod stávající dešťovou kanalizací.
- (27,28) Územní plán řeší stav i návrh veřejné infrastruktury v území.
- (29) Územní plán vytváří podmínky pro budování a užívání pěších a cyklistických cest v obci i v krajině.
- (30) Územní plán řeší komplexním způsobem rozvoj technické infrastruktury v obci.

1.2.5. Akční plán zdraví a životní prostředí ČR

Akční plán zdraví a životního prostředí ČR (NEHAP ČR) je národní aplikací Evropského akčního plánu (EHAPE), který dohromady tvoří plány jednotlivých států Evropy. Dokument obsahuje soubor doporučení, směřujících ke zlepšení životního prostředí a zdravotního stavu populace v ČR. Zabývá se širokou škálou problémů životního prostředí a koncepční podpory zdraví. Na NEHAP navazují místní Akční plány zdraví a životního prostředí (LEHAP).

Přehled vybraných cílů Akčního plánu pro zdraví a životní prostředí ČR:

- ochrana biologické a krajinné rozmanitosti;
- postupné zvyšování schopnosti krajiny zadržovat vodu a odolnosti krajiny vůči vodní erozi;
- zajištění takové struktury využívání území, která povede ke zlepšení přírodní infrastruktury a bude podmínkou efektivity složkové ochrany (ochrana vod, horninové prostředí, půdy a klimatu a snižování hlučnosti);
- chránit půdu jako základní složku životního prostředí s důrazem na zabezpečení jejích funkcí.

1.2.6. Zásady územního rozvoje Jihomoravského kraje

Pro Jihomoravský kraj byly zpracovány Zásady územního rozvoje, které vydalo Zastupitelstvo Jihomoravského kraje 5. října 2016, usnesením č. 2891/16/Z29, s účinností 3. 11. 2016.

ZÚR JMK stanovují základní požadavky na účelné a hospodárné uspořádání území, určují priority územního plánování kraje pro zajištění udržitelného rozvoje území a zpřesňují nebo vymezují rozvojové oblasti a osy a specifické oblasti republikového a nadmístního významu. Dále ZÚR JMK zpřesňují plochy a koridory vymezené v Politice územního rozvoje a navrhuje plochy a koridory nadmístního významu včetně ploch a koridorů veřejné infrastruktury, a územních rezerv a stanoví požadavky na jejich využití. ZÚR JMK rovněž definují plochy a koridory pro veřejně prospěšné stavby.

Přehled vybraných požadavků Zásad územního rozvoje, které jsou v ÚP respektovány a plněny:

- (1) Nástroji územního plánování vytvářet územní podmínky pro naplnění vize Jihomoravského kraje jako ekonomicky prosperujícího regionu otevřeného vůči mezinárodním výzvám a impulzům, poskytujícího svým obyvatelům prostor pro kvalitní život.
- (2) Nástroji územního plánování podporovat snížení územních disparit rozvoje částí kraje eliminací příkrých rozdílů v ekonomické výkonnosti a životní úrovni mezi jádrem kraje a jeho periferními, respektive venkovskými částmi s cílem růstu efektivity a udržitelnosti ekonomického rozvoje kraje, stabilizace jeho populace a sídelní struktury.

- (6) V urbanistických koncepcích zohledňovat rozdílné charakteristiky jednotlivých částí Jihomoravského kraje i specifické podmínky pro využívání území, především v území s převahou přírodních hodnot nebo v území s vysokou koncentrací socioekonomických aktivit. V zájmu vyváženosti udržitelného rozvoje území korigovat případnou převahu jedné ze sledovaných složek udržitelného rozvoje, která by bránila uplatnění zbývajících složek.
- (8) Vytvářet územní podmínky pro zkvalitnění a rozvoj provázané dopravní infrastruktury zajišťující dostupnost všech částí kraje a dosažení optimální obslužnosti území integrovaným dopravním systémem a individuální dopravou. Dbát zvláště na:
 - a) vytváření územních podmínek pro rozvoj a zkvalitnění krajské silniční sítě včetně potřebných infrastrukturních úprav zvláště v socioekonomicky oslabených územích kraje v návaznosti na plánovanou výstavbu a přestavbu dálnic a silnic I. třídy;
 - b) vytváření územních podmínek pro rozvoj a zkvalitnění železniční infrastruktury, zejména optimalizaci regionálních tratí v návaznosti na modernizaci celostátních tratí pro každodenní i rekreační využití jako rovnocenné alternativy k silniční dopravě;
 - c) vytváření územních podmínek pro rozvoj a zkvalitnění infrastruktury pro cyklistickou dopravu jako alternativní formy každodenní dopravy na kratší vzdálenosti, pro podporu rozvoje infrastruktury pro rekreační cyklistickou dopravu ke zpřístupnění a propojení oblastí a center cestovního ruchu a rekreace;
 - d) vytváření územních podmínek pro rozvoj integrovaného dopravního systému, zejména při zajišťování dostupnosti pracovních a obslužných center v systému osídlení kraje a posilování vzájemných vazeb jednotlivých dopravních modů v uzlech systému.
- (9) Vytvářet územní podmínky pro zajištění a podporu optimalizované obslužnosti technickou infrastrukturou všech částí kraje. U zastavitelných ploch dbát zvláště na dostatečnou kapacitu veřejné technické infrastruktury i v souvislosti s širšími vazbami v území.
- (10) Nástroji územního plánování podporovat přístupnost a prostupnost krajiny, zejména důsledně předcházet zneprůchodnění území a fragmentaci krajiny.
- (11) Vytvářet územní podmínky pro zajištění a podporu optimalizované obslužnosti občanským vybavením všech částí kraje. U zastavitelných ploch pro bydlení dbát zvláště na dostatečnou kapacitu občanského vybavení i v souvislosti s širšími vazbami v území.
- (12) Vytvářet územní podmínky pro zlepšování kvality životního prostředí a ochranu zdraví lidí.
- (13) Nástroji územního plánování podporovat minimalizaci vlivů nových záměrů, aby nedocházelo k významnému zhoršení stavu v území, kde dochází dlouhodobě k překračování zákonem stanovených mezních hodnot imisních limitů pro ochranu lidského zdraví.
- (14) Podporovat péči o přírodní, kulturní a civilizační hodnoty kraje, které vytvářejí charakteristické znaky území, přispívají k jeho identifikaci a posilují vztah obyvatelstva k území kraje.
- (15) Vytvářet územní podmínky pro podporu plánování venkovských území a oblastí zejména s ohledem na možnosti rozvoje primárního sektoru, ochranu kvalitní zemědělské půdy a ekologickou funkci krajiny.
- (17) Podporovat ve specifických oblastech kraje řešení problémů, na základě kterých jsou vymezeny. Prosazovat v jejich území takové formy rozvoje, které zkvalitní podmínky pro hospodářské a sociální využívání území a neohrozí zachování jeho hodnot. Dbát zvláště na:

- a) vytváření územních podmínek pro zajištění územních nároků pro rozvoj podnikání, služeb a veřejné infrastruktury v sídlech,
- b) vytváření územních podmínek pro zachování přírodních a krajinných hodnot v území a zajištění kvalitního životního a obytného prostředí.
- (18) Vytvářet územní podmínky pro preventivní ochranu území před přírodními katastrofami (záplavy, eroze, sesuvy, sucho apod.) a potenciálními riziky s cílem minimalizovat rozsah případných škod z působení přírodních sil v území.
 - (19) Vytvářet územní podmínky pro využívání ekologicky šetrnějších primárních energetických zdrojů nebo obnovitelných zdrojů energie.
 - (20) Vytvářet územní podmínky pro ochranu vodohospodářsky významných území v systému CHOPAV, ochranu LAPV, ochranu povrchových a podzemních vod a vodních ekosystémů zvyšujících retenční schopnost území s cílem zabezpečit dostatek zdrojů kvalitní pitné a užitkové vody pro stávající i budoucí rozvojové potřeby kraje.

Vymezení ploch a koridorů

Správní území města Hustopeče a leží v rozvojové ose OS10 vymezené v PÚR ČR. Strategická poloha Hustopeče na dálnici D2 má významný vliv na atraktivitu území pro umístění nového bydlení a výrobních areálů, které přinesou nové pracovní příležitosti i v oblasti veřejného vybavení a služeb. V této souvislosti nabízí Územní plán ve znění Změny č.3 dostatek zastavitelných ploch jak pro bydlení, tak výrobu.

Řešení Územního plánu Hustopeče ve znění Změny č.3 není v rozporu s požadavky Zásad územního rozvoje Jihomoravského kraje (ZÚR JMK).

Vymezení krajinných oblastí a požadavky na uspořádání a využití území

Dle výkresu I.3. Výkres typů krajín podle stanovených cílových charakteristik se řešeného území dotýkají tyto typy krajín:

Severní část řešeného území spadá do krajinného typu 9 Čejkovicko-velkopavlovický

Úkoly pro územní plánování jsou:

- Vytvářet územní podmínky pro ekologicky významné segmenty krajiny (meze, remízky, liniová i mimolesní zeleň, trvalé travní porosty atd.) s cílem členění souvislých ploch orné půdy.
- Vytvářet územní podmínky pro revitalizační opatření na vodních tocích a jejich nivách.
- Vytvářet územní podmínky pro ochranu pohledových panoramat před umístěním výškově a objemově výrazných staveb.

Severní část řešeného území spadá do krajinného typu 10 Ždánicko-kloboucký.

Úkoly pro územní plánování jsou:

- Podporovat členění velkých bloků orné půdy prvky rozptýlené krajinné zeleně pro posílení ekologické stability a prostorové struktury krajiny.

- Vytvářet územní podmínky pro revitalizační opatření na vodních tocích a jejich nivách.
- Vytvářet územní podmínky pro ochranu pohledových panoramat před umístováním výškově a objemově výrazných staveb.

Střední část řešeného území spadá do krajinného typu 16 Židlochovicko-hustopečský.

Úkoly pro územní plánování jsou:

- Vytvářet územní podmínky pro ekologicky významné segmenty krajiny (meze, remízky, liniová i mimolesní zeleň, trvalé travní porosty atd.) s cílem členění souvislých ploch orné půdy.
- Vytvářet územní podmínky pro revitalizační opatření na vodních tocích a jejich nivách.
- Vytvářet územní podmínky pro ochranu pohledových panoramat a pohledově exponovaných lokalit před umístováním výškově, plošně a objemově výrazných staveb.
- Na území přírodních parků vytvářet územní podmínky pro důslednou ochranu krajinného rázu.

Jižní část území spadá do krajinného typu 7 Velkobílovický

Úkoly pro územní plánování jsou:

- Vytvářet územní podmínky pro ekologicky významné segmenty krajiny (meze, remízky, liniová i mimolesní zeleň, trvalé travní porosty atd.).
- Vytvářet územní podmínky pro zlepšení prostupnosti krajiny.
- Vytvářet územní podmínky pro revitalizační opatření na vodních tocích.

Vymezení ÚSES

ZÚR JMK vymezuje ÚSES - nadregionální a regionální biocentra a biokoridory. V řešeném území se nachází nadregionální biocentrum 107 Přední kout (není v kontaktu se zástavbou města).

Pro plánování a usměrňování územního rozvoje v plochách a koridorech nadregionálního a regionálního ÚSES krajiny se stanovují tyto požadavky na uspořádání a využití území a tyto úkoly pro územní plánování:

Vymezené plochy a koridory pro ÚSES chránit před změnou ve využití území, která by znamenala snížení stupně ekologické stability uvnitř vymezených ploch a koridorů oproti současnému stavu (tj. stavu v době vydání ZÚR JMK), popř. by znemožnila založení vymezené skladebné části ÚSES v budoucnosti. Zejména chránit území vymezená jako biokoridory před zástavbou či změnami ve využití území, které by v budoucnosti znemožnily souvislé propojení biokoridorem, ačkoliv v současnosti územní předpoklady pro souvislé propojení existují;

Vymezení skladebných částí ÚSES v ZÚR JMK a v navazujících územně plánovacích dokumentacích obcí není taxativním důvodem pro případné neuskutečnění těžby v ložisku nerostných surovin. Při těžbě musí být v maximálně možné míře respektována funkce ÚSES ve stanoveném rozsahu. V případě omezení funkce ÚSES v důsledku těžby v dokumentacích Povolení k hornické činnosti a Plán dobývání navrhnout rekultivační opatření dle pokynů příslušného orgánu ochrany přírody;

- V ÚPD obcí zpřesňovat vymezení skladebných částí (biocenter, biokoridorů) nadregionálního a regionálního ÚSES;

- Zpřesňování v ÚPD obcí provádět při dodržení principů projektování ÚSES (právní normy, metodiky) a v rámci stanovených vydanými ZÚR JMK, tzn.:
 - pro biocentra: dodržet lokalizaci biocentra dle vydaných ZÚR JMK – vymezené biocentrum ve zpřesněných hranicích musí být minimálně 50 % své plochy v překryvu s vymezením plochy dle ZÚR JMK
 - pro biokoridory: dodržet lokalizaci biokoridoru dle vydaných ZÚR JMK – vymezený biokoridor ve zpřesněných hranicích se musí nacházet v celém svém rozsahu uvnitř vymezeného koridoru dle ZÚR JMK.
- při zpřesňování vymezení skladebných částí ÚSES preferovat řešení, které nebude znamenat střet se zájmy ochrany ložisek nerostných surovin, zejména v případech, kdy územní podmínky umožňují upřesnit vymezení biokoridoru mimo ložisko nerostu.
- koordinovat vymezování skladebných částí ÚSES všech úrovní významnosti (nadregionální, regionální, lokální - místní) v ÚPD obcí tak, aby byla dodržena návaznost a propojenost systému.
- respektovat schválené plochy a koridory pro biocentra a biokoridory ÚSES na nadregionální úrovni jako nezastavitelné s výjimkou umístování liniových staveb dopravní a technické infrastruktury, pokud bude přípustnost takového umístění dostatečně prokázána v příslušných řízeních dle stavebního zákona.

Vybrané referenční cíle ochrany životního prostředí

Tab.: Vybrané referenční cíle ochrany životního prostředí:

Složky ŽP	Referenční cíle ochrany životního prostředí
1. Ovzduší a klima	1.1 Snižování koncentrací a množství emisí znečišťujících látek do ovzduší (především z dopravy).
2. Voda	2.1 Zvýšení retence a prodloužení odtoku vody z povodí. 2.2 Podpora staveb protipovodňové ochrany s důrazem na ochranu sídel a zadržetí vody v krajině. 2.3 Zlepšování stavu a ekologické funkce vodních útvarů.
3. Půda a horninové prostředí	3.1 Omezování nových záborů ZPF.
4. Biodiverzita	4.1 Posilování ekologické stability krajiny, udržení a rozvoj biodiverzity. 4.2 Omezování fragmentace přírodě blízkých částí krajiny.
5. Krajinový ráz, kulturní dědictví	5.1 Ochrana specifických krajinových prvků a krajinové struktury utvářející místně typický krajinový ráz. 5.2 Udržování a rozvoj kulturního dědictví venkovských lokalit (respektování kulturních dominant, údržba či obnova drobné sakrální architektury apod.). 5.3 U venkovských sídel respektování venkovského charakteru zástavby (nenarušovat zachovaná jádra obcí novodobou zástavbou, zvl. tam, kde se historický charakter zástavby dosud uchoval).
6. Sídla, urbanizace	6.1 Směřování rozvoje sídel do zastavitelného území obce, příp. do prostorů v jeho přímé návaznosti. 6.2 Nezvyšování dopravní zátěže v sídlech.
7. Obyvatelstvo, veřejné zdraví	7.1 Zlepšování kvality života obyvatel venkovských sídel vytvářením kvalitního urbánního prostředí a jeho napojení na přírodní zázemí obce. 7.2 Snižování hlukové zátěže obyvatelstva v zastavěném území.

2. ÚDAJE O SOUČASNÉM STAVU ŽIVOTNÍHO PROSTŘEDÍ V ŘEŠENÉM ÚZEMÍ A JEHO PŘEDPOKLÁDANÉM VÝVOJI, POKUD BY NEBYL UPLATNĚN ÚZEMNÍ PLÁN

Předmětem kapitoly je výčet a popis charakteristik jednotlivých složek přírodního a charakteristik životního prostředí. Tento popis je doplněn o vyhodnocení jejich možného ovlivnění posuzovanou dokumentací, přičemž u vybraných charakteristik životního prostředí je také vyhodnocen jejich předpokládaný vývoj v případě neuplatnění vyhodnocované územně plánovací dokumentace.

Geomorfologické poměry

Zájmové území je (dle Demek, 1987) situováno v geomorfologické podporovincii Vněkarpatské sníženiny, která je součástí Alpsko-himalájského geomorfologického systému. V rámci podrobnějších jednotek je situováno v geomorfologické subprovincii Západní vněkarpatské sníženiny.

Systém:	Hercynský
Provincie:	Česká vysočina
Subprovincie (soustava):	Českomoravská soustava
Oblast (podsoustava):	Hustopečská sníženina
Celek:	Ždánický les

V podrobné klasifikaci geomorfologických celků a nižších geomorfologických jednotek je řešené území klasifikováno následovně (Demek, 1987):

Okresy:	IX B - 1A	Hustopečská pahorkatina
---------	-----------	-------------------------

Radonové pozadí

Radon (Rn) je bezbarvý plyn, bez chuti a zápachu a patří do skupiny vzácných plynů. Je přirozenou složkou přírodního prostředí, kde je produktem radioaktivního rozpadu radia a uranu obsažených v geologickém podloží.

Zvýšený výskyt radonu způsobuje nebezpečí vzniku rakoviny plic. Přirozeně zvýšený výskyt je především na granitických podložích (žuly, granity), kde je třeba obytné domy proti pronikání radonu z podloží technicky izolovat.

Zvýšený výskyt radonu je vázaný na specifické typy hornin a je tedy na základě jejich výskytu predikovatelný. K tomuto účelu slouží mapy radonového indexu, které diferencují území do pěti kategorií podloží (0-4), kde index 4 znamená nejvýznamnější výskyt radonu.

Dle mapy radonového indexu je zájmové území součástí širší oblasti s nízkým radonovým rizikem (1).

Půdní prostředí - hlavní půdní jednotky zastoupené v hodnoceném území

1 - Černozemě modální, černozemě karbonátové, na spraších nebo karpatském flyši, půdy středně těžké, bez skeletu, velmi hluboké, převážně s příznivým vodním režimem. Tyto půdy v území zcela dominují a jsou zastoupeny v rozsáhlých a souvislých segmentech. Prakticky pokrývají celý prostor katastru západně od obce.

3 - Černozemě černické, černozemě černické karbonátové na hlubokých spraších s podložím jílu, slínů či teras, středně těžké, bezskeletovité, s vodním režimem příznivým až mírně převlhčeným. Tyto půdy v území jsou zastoupeny v jednom rozsáhlejší segmentu v severovýchodní části katastru.

55 - Fluvizemě psefitické, arenické stratifikované, černice arenické i pararendziny arenické na lehkých nivních uloženinách, často s podložím teras, zpravidla písčité, výsušné. Tyto půdy v území jsou zastoupeny v jednom rozsáhlejší segmentu v severovýchodní části katastru, vklíněné mezi bonitně kvalitnější půdy.

56 - Fluvizemě modální eubazické až mezobazické, fluvizemě kambické, koluvizemě modální na nivních uloženinách, často s podložím teras, středně těžké lehčí až středně těžké, zpravidla bez skeletu, vláhově příznivé. Tyto půdy v území prakticky pokrývají celou východní, zejména pak jihovýchodní část katastru a jsou rozmístěny od severu k jihu v mnoha různě velkých segmentech od drobných až po plošně po velmi rozsáhlé.

Ochrana půd dle BPEJ

Produkční schopnost zemědělské půdy a z ní odvozená ekonomická hodnota je charakterizována tzv. bonitovanými půdně ekologickými jednotkami dle vyhlášky Ministerstva zemědělství č. 327/1998 Sb. (v platném znění vyhláška 546/2002 Sb).

Na základě kódu je pak k jednotlivým BPEJ přiřazována I. - V. třída ochrany zemědělské půdy (dle Metodického pokynu odboru ochrany lesa a půdy MŽP ČR ze dne 1.10.1996 č.j. OOLP/1067/96 k odnímání půdy ze zemědělského půdního fondu podle zákona č. 334/1992 Sb., o ochraně zemědělského půdního fondu ve znění zákona ČNR č. 110/1993 Sb.). Zařazení půd do tříd ochrany zemědělského půdního fondu (dále jen ZPF) je z hlediska územního plánování určující pro jejich následné efektivní využívání.

I. třída: bonitně nejcennější půdy, které je možno odejmout ze zemědělského půdního fondu pouze výjimečně, a to převážně na záměry související s obnovou ekologické stability krajiny, případně pro liniové stavby zásadního významu. Tyto půdy jsou přibližně rovnoměrně rozmístěny v centrální a severní části orných půd zájmového území.

II. třída: zemědělské půdy, které mají nadprůměrnou produkční schopnost. Jde o půdy vysoce chráněné, jen podmíněně odnímatelné a s ohledem na územní plánování také jen podmíněně zastavitelné. Tyto půdy jsou situovány především v centrální a severní části orných půd zájmového území.

III. třída: půdy s průměrnou produkční schopností a středním stupněm ochrany, které je možno v územním plánování využít eventuelně pro výstavbu. Tyto půdy mají charakteristicky ostrůvkovitý výskyt přibližně rovnoměrně rozložený po celé ploše orných půd zájmového území

IV. a V. třída: půdy využitelné bez výraznějších omezení (daných jejich bonitou). Tyto půdy mají z plochy orných půd zájmového území plošně nevýznamné ostrůvkovité zastoupení.

Pozn.: Vyhodnocení vlivu návrhových ploch na chráněné půdní bonity je součástí detailního zhodnocení ploch v klapitole 6.

Klimatické poměry

Dle geoportálu CENIA leží zájmové území při okraji výběžku velmi teplé klimatické oblasti (VT), přičemž západní část obce již spadá do klimatické oblasti teplé (T). Z pohledu srážkových charakteristik spadá východní zájmové území do srážkově chudé oblasti.

Dle Quitta (1974) leží hodnocené území v klimatické oblasti teplé (T4). Oblast T4 je charakteristická velmi dlouhým, velmi teplým a velmi suchým létem. Přechodné období je velmi krátké, s teplým jarem a podzimem. Zima je krátká, mírně teplá a suchá až velmi suchá s velmi krátkým trváním sněhové pokrývky. Bližší charakteristika klimatické oblasti T4 (teploty v °C, srážky v mm):

Počet letních dnů	60 až 70
Počet dnů s průměrnou teplotou	10 a více 170 až 180
Počet mrazových dnů	100 až 110
Počet ledových dnů	30 až 40
Průměrná teplota v lednu	-2 až -3
Průměrná teplota v červenci	19 až 20
Průměrná teplota v dubnu	9 až 10
Průměrná teplota v říjnu	9 až 10
Průměrný počet dnů se srážkami 1mm a více	80 až 90
Srážkový úhrn ve vegetačním období	300 až 350
Srážkový úhrn v zimním období	200 až 300
Počet dnů se sněhovou pokrývkou	40 až 50
Počet dnů zamračených	110 až 120
Počet dnů jasných	50 až 60

Kvalita ovzduší

Oblasti se zhoršenou kvalitou ovzduší

Podle aktuálního sdělení odboru ochrany ovzduší Ministerstva životního prostředí ČR (Věstník MŽP, únor 2019) není správní území ORP Hustopeče zařazeno do oblastí se zhoršenou kvalitou ovzduší (OZKO) ve smyslu zákona č. 86/2002 Sb., o ochraně ovzduší a nařízení vlády č. 350/2002 Sb., ve znění pozdějších předpisů, kterým se stanoví imisní limity a podmínky a způsob sledování, hodnocení a řízení kvality ovzduší.

Kvalitu ovzduší v širším okolí zájmového území významněji ovlivňují emise z dopravy a z místních topenišť. Emisní zatížení z dopravy je vázáno především na komunikaci E65, procházející v kontaktu se zastavěným územím obce.

Přes značnou plynofikaci území je kvalita ovzduší místně ovlivňována i emisemi z lokálních topenišť na pevná paliva, která v případě rodinných domků občas nahrazují zdražující se plyn.

Velký význam pro kvalitu ovzduší v obci má ovšem provětrávání území, ovlivňující rozptyl emisí z místních zdrojů. Zastavěné území Hustopeče má s ohledem na „otevřenou polohu“ relativně dobré podmínky pro rozptyl.

Celkový stav ovzduší v zájmovém území je možné označit za dobrý a je možné předpokládat celkovou únosnost prostředí vzhledem k možnému uplatnění návrhových ploch.

Podzemní vody

Dle hydrogeologické rajonizace je zájmové území součástí hydrologického rajónu č. 1644 Kvartér Jihlavy. V regionu se objevují dva typy oběhu podzemní vody: mělký (průlinový) a hlubší (puklinový). Mělký oběh podzemních vod je vázán na kvartérní uloženiny a zónu zvětrávání a podpovrchového rozpojení hornin krystalinika. Ke vzniku a doplňování zásob podzemní vody dochází prostřednictvím infiltrace atmosférických srážek v závislosti na míře propustnosti kvartérního pokryvu a zvětralinového pláště. Nevýhodou mělkého oběhu je jeho rozkolísanost, je závislý na srážkách. Je také nejsnáze zranitelný povrchovým znečištěním. Mělký oběh je využíván prostřednictvím dlouhých jímácích zářezů orientovaných podél dílčích údolí.

Chráněné oblasti přirozené akumulace vod

Chráněné oblasti přirozené akumulace vod (CHOPAV) jsou oblasti, ve kterých existuje omezení pro odběr vody, zákaz vypouštění nečištěných odpadních vod, zpřísněný režim hospodaření s TKO, zpřísněný režim pro dopravu ropných produktů. Zájmové území leží mimo chráněné oblasti přirozené akumulace vod.

Záplavová území

Záplavové území Q100 je vymezeno na toku Štinkava, který protéká zastavěným územím ve kterém je část toku zatrubněna. Záplavové území je zakresleno v koordinačním výkrese a respektováno návrhovými plochami. V rámci zastavěného území zasahuje do Q100 přestavbová plocha pro parking. Vzhledem ke kontextu plochy v zastavěném území a charakteru toku nejsou předpokládány negativní vlivy na odtokové poměry v území. Projekční řešení musí na vymezení Q100 reagovat tak aby nedošlo k ohrožení majetku a zdraví obyvatel.

Biogeografické charakteristiky

Vegetační stupňovitost

Vegetační stupňovitost vyjadřuje souvislost sledu rozdílů přírodní vegetace se sledem rozdílů výškového a expozičního klimatu. Řešené území je součástí širší oblasti charakterizované zastoupením 1. dubového vegetačního stupně.

Biogeografické členění krajiny

a) Individuální jednotky biogeografického členění krajiny:

Zájmové území je dle biogeografického členění České republiky (Culek, 1996) součástí biogeografické provincie středoevropských listnatých lesů, a sice její panonské podprovincie.

V rámci nejnižších jednotek individuálního biogeografického členění se řešené území nachází ve střední části Hustopečského bioregionu (s číselným kódem 4.3).

b) Typologické jednotky biogeografického členění krajiny:

V řešeném území jsou zastoupeny biochory následujících typů (Culek, 2005):

- 1BE rozřezané plošiny na spraších 1. vegetačního stupně
- 1RB plošiny na slínech 1. vegetačního stupně
- 1PC pahorkatiny na vápnitém flyši 1. vegetačního stupně

3. CHARAKTERISTIKY ŽIVOTNÍHO PROSTŘEDÍ, KTERÉ BY MOHLY BÝT UPLATNĚNÍM ÚZEMNÍHO PLÁNU VÝZNAMNĚ OVLIVNĚNY

Kapitola obsahuje výčet charakteristik životního prostředí, které by mohly být uplatněním územního plánu významně ovlivněny. Potenciálně ovlivnitelné charakteristiky jsou vybrány se zřetelem na referenční cíle životního prostředí (viz kapitola 1.). Pro příslušnou složku životního prostředí představují základní soubor charakteristik, pro které je posuzováno jejich ovlivnění možnou změnou využití při uplatnění posuzovaného územního plánu (kapitola 5).

Potenciálně ovlivnitelné charakteristiky životního prostředí

Složky životního prostředí	Potenciálně ovlivnitelné charakteristiky životního prostředí
1. Ovzduší a klima	Znečištění ovzduší prachovými částicemi Znečištění ovzduší plynnými exhalacemi
2. Voda	Zastoupení ploch s vyšší retenční schopností (lesy, travinobylinné porosty) Přirozenost vodních toků, jejich vegetačních doprovodů a niv Migrační prostupnost vodních toků Míra znečištění tekoucích a stojatých vod
3. Půda a horninové prostředí	Plocha záborů ZPF a PUPFL
4. Biodiverzita	Ekologická stabilita krajiny (koeficient ekologické stability) Míra fragmentace krajiny
5. Krajinný ráz, kulturní dědictví	Zastoupení specifických krajinných prvků Zastoupení krajinné struktury utvářející místně typický krajinný ráz Respektování kulturních památek a zájmových prvků ochrany přírody a krajiny
6. Sídla, urbanizace	Množství projíždějících osobních a nákladních automobilů, (doba průjezdu urbanizovaným územím)
7. Obyvatelstvo, veřejné zdraví	Respektování záplavových území Kvalitní urbanistická koncepce sídla Snížení hlukové zátěže a exhalací ze silniční dopravy

Ústřední seznam ochrany přírody (ÚSOP) je informační systém veřejné správy. Je zřízen zákonem č. 114/1992 Sb., o ochraně přírody a krajiny. Podrobnosti o jeho vedení jsou stanoveny vyhláškou č. 45/2018 Sb., o plánech péče, podkladech k vyhlášení, evidenci a označování chráněných území. Eviduje veškerá zvláště chráněná území, ptačí oblasti, evropsky

významné lokality, památné stromy, smluvně chráněná území a smluvně chráněné památné stromy na území ČR (objekty ÚSOP).

Dle ÚSOP jsou v zájmovém území zastoupena následující území a prvky:

Kód	Kategorie	Název
5845	Přírodní památka	Hustopeče - Štěrkač
3218	Evropsky významná lokalita	Hustopeče - Štěrkač
3219	Evropsky významná lokalita	Choryňský mokřad
3078	Evropsky významná lokalita	Kamenný vrch u Kurdějova
160	Přírodní památka	Kamenný vrch u Kurdějova
3402	Evropsky významná lokalita	Přední kopaniny
5973	Přírodní památka	Přední kopaniny
3134	Evropsky významná lokalita	Přední kout

Velkoplošná a maloplošná zvláště chráněná území

Území přírodovědecky či esteticky velmi významná nebo jedinečná vyhlášená dle § 14 zákona č. 114/1992 Sb., o ochraně přírody a krajiny, za zvláště chráněná.

V řešeném území se nachází Přírodní rezervace Kamenný vrch u Kurdějova a přírodní památky Hustopeče – Štěrkač a Přední kopaniny, které nejsou předmětem posuzované změny dotčeny.

Památné stromy

Mimořádně významné stromy, jejich skupiny a stromořadí vyhlášené dle § 46 odst. 1 zákona č. 114/1992 Sb. za památné stromy.

Řešení změny územního plánu není ve střetu s památnými stromy (dle ÚSOP nejsou památné stromy v území evidovány).

Významné krajinné prvky

V rámci obecné ochrany přírody a krajiny dle zákona č. 114/1992 Sb. mají zvláštní postavení významné krajinné prvky - ekologicky, geomorfologicky nebo esteticky hodnotné části krajiny, které utvářejí její typický vzhled nebo přispívají k udržení její stability (§ 3 písm. b). Významnými krajinnými prvky jsou obecně lesy, rašeliniště, vodní toky, rybníky, jezera, údolní nivy a dále jiné části krajiny, které příslušný orgán ochrany přírody zaregistruje podle § 6 zákona.

V blízkém okolí předmětu posuzované dokumentace se z obecně vyjmenovaných významných krajinných prvků nachází lužní lesy, vodní toky a nivy.

Uplatnění posuzované dokumentace nebude mít významné negativní vlivy na významný krajinný prvek niva a významný krajinný prvek vodní tok.

Ve správním území obce se nachází několik registrovaných významných krajinných prvků. U žádného z nich není předpokládáno významné ovlivnění uplatněním posuzované dokumentace.

Natura 2000

Natura 2000 je soustava chráněných území na území EU, vytvářených dle směrnice 79/409/EHS o ochraně volně žijících ptáků a směrnice 92/43/EHS o ochraně přírodních stanovišť, volně žijících živočichů a planě rostoucích rostlin. Požadavky obou směrnic byly začleněny do zákona č. 114/1992 Sb. o ochraně přírody a krajiny ve znění zákona č. 218/2004 Sb.

V řešeném území se nachází Evropsky významné lokality NATURA 2000 (Kamenný vrch u Kurdějova, Přední kopaniny, Přední kout, Choriňský mokřad). Možný vliv posuzované změny na zmíněné lokality byl příslušným úřadem vyloučen.

Přírodní parky

Přírodní parky zřizují krajské úřady vyhláškou, ve které omezují činnosti, jež by mohly vést k rušení, poškození nebo k zničení dochovaného stavu území, cenného pro svůj krajinný ráz a soustředěné estetické a přírodní hodnoty.

Ve správním území obce se nachází žádný přírodní park či jeho část. V širším okolí obce (mimo správní území) se nachází přírodní park Výhon.

4. SOUČASNÉ PROBLÉMY A JEVY ŽIVOTNÍHO PROSTŘEDÍ, KTERÉ BY MOHLY BÝT UPLATNĚNÍM ÚZEMNÍHO PLÁNU VÝZNAMNĚ OVLIVNĚNY, ZEJMÉNA S OHLEDEM NA ZVLÁŠTĚ CHRÁNĚNÁ ÚZEMÍ A PTAČÍ OBLASTI

Kapitola uvádí konkrétní jevy životního prostředí (ÚSES, kvalita ovzduší, hluk) které mohou být uplatněním územního plánu ovlivněny. Zvláště chráněná území - přírodovědecky či esteticky velmi významná nebo jedinečná dle § 14 zákona č. 114/1992 Sb., o ochraně přírody a krajiny se v řešeném území nenachází.

Územní systém ekologické stability

Územní systém ekologické stability krajiny (ÚSES) je v § 3 odst. (1) písm. a) zákona č. 114/1992 Sb. definován jako vzájemně propojený soubor přirozených i pozměněných, avšak přírodě blízkých ekosystémů, které udržují přírodní rovnováhu. Rozlišuje se místní (lokální), regionální a nadregionální systém ekologické stability. Základními skladebnými částmi (prvky) ÚSES, definovanými v § 1 vyhlášky č. 395/1992 Sb., jsou biocentra a biokoridory.

ZÚR JMK vymezuje ÚSES - nadregionální a regionální biocentra a biokoridory. V řešeném území se nachází nadregionální biocentrum 107, regionální biocentrum RBC 23, nadregionální biokoridor NRBK 158 T a regionální biokoridor RBK 116 A (není v kontaktu se zástavbou města). Posuzovaná Změna č. 3 nemění koncepci řešení ÚSES platného územního plánu, který respektuje ZUR JMK.

Za účelem zvýšení přírodní hodnoty krajiny jsou vymezeny změny ploch zemědělských na plochy zeleně krajinné určené zejména pro doplnění prvků ÚSES, kde jsou v řešeném území vymezeny dvě lokální biocentra ozn. jako LBC 1, LBC 2 a dále je vymezeno pět lokálních biokoridorů ozn. LBK 1-5. Posuzovaná Změna č. 3 nemění koncepci řešení místního ÚSES dle platného územního plánu.

Vymezené prvky ÚSES navazují na řešení ÚSES v navazujících sousedních územích a odpovídají současným metodickým nárokům na tvorbu ÚSES.

Kvalita ovzduší

Podle aktuálního sdělení odboru ochrany ovzduší Ministerstva životního prostředí ČR (Věstník MŽP, únor 2019) není správní území ORP Hustopeče zařazeno do oblastí se zhoršenou kvalitou ovzduší (OZKO) ve smyslu zákona č. 86/2002 Sb., o ochraně ovzduší a nařízení vlády č. 350/2002 Sb., ve znění pozdějších předpisů, kterým se stanoví imisní limity a podmínky a způsob sledování, hodnocení a řízení kvality ovzduší.

Kvalitu ovzduší v řešeném území lokálně ovlivňují emise z dopravy, těžby, průmyslu a z místních topenišť. Emisní zatížení z dopravy je významné zejména podél komunikací procházejících řešeným územím, konkrétně podél dopravního tahu E65. Přes skutečnost, že jsou všechny obce okolo řešeného území plynofikovány, je kvalita ovzduší místně ovlivňována emisemi z lokálních topenišť na pevná paliva, která v případě rodinných domků občas nahrazují zdražující se plyn.

Velký význam pro kvalitu ovzduší v jednotlivých obcích ORP Hustopeče má provětrávání území, ovlivňující rozptyl emisí z místních zdrojů. Zastavěné území Hustopeč a okolních obcí, s ohledem na jejich polohu v reliéfu území, mají dobré podmínky pro rozptyl a provětrávání.

Hluk, vibrace

Hlukem se rozumí zvuk, který člověka poškozuje (na zdraví, majetku, životním prostředí), ruší a nebo obtěžuje (citace Ekologický právní servis). Zákon č. 258/2000 Sb. Zákon o ochraně veřejného zdraví a o změně některých souvisejících

zákonů definuje pro účely zákona hluk v § 30 odstavec (2) „*Hlukem se rozumí zvuk, který může být škodlivý pro zdraví a jehož imisní hygienický limit stanoví prováděcí právní předpis...*“

Nařízení vlády č. 272/2011 Sb. o ochraně zdraví před nepříznivými účinky hluku a vibrací upravuje hygienické limity pro níže uvedené chráněné prostory, přičemž definice těchto prostor poskytuje § 30 odstavec (2) zákona č. 258/2000 Sb.

- **Chráněnými venkovními prostory** nezastavěné pozemky, které jsou užívány k rekreaci, lázeňské léčebně rehabilitační péči a výuce, s výjimkou lesních a zemědělských pozemků a venkovních pracovišť.
- **Chráněnými venkovními prostory staveb** se rozumí prostor do vzdálenosti 2 m před částí jejich obvodového pláště, významný z hlediska pronikání hluku zvenčí do chráněného vnitřního prostoru bytových domů, rodinných domů, staveb pro předškolní a školní výchovu a vzdělávání, staveb pro zdravotní a sociální účely, jakož i funkčně obdobných staveb.
- **Chráněnými vnitřními prostory staveb** se rozumí pobytové místnosti ve stavbách zařízení pro výchovu a vzdělávání, pro zdravotní a sociální účely a ve funkčně obdobných stavbách a obytné místnosti ve všech stavbách. Rekreace pro účely podle věty první zahrnuje i užívání pozemku na základě vlastnického, nájemního nebo podnájemního práva souvisejícího s vlastnictvím bytového nebo rodinného domu, nájmem nebo podnájmem bytu v nich.

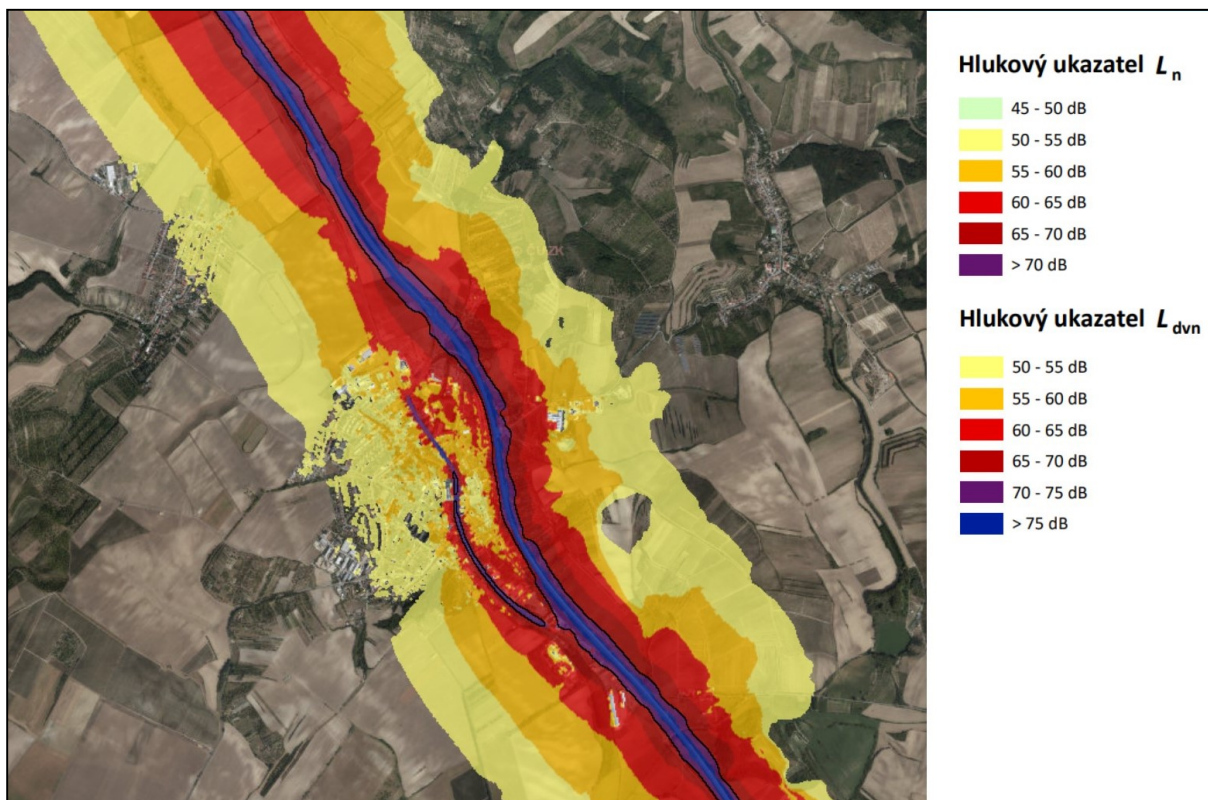
Nejvyšší přípustné hladiny hluku z dopravy ve venkovním prostoru jsou stanoveny ve smyslu Nařízení vlády ze dne 3. října 2018, kterým se mění nařízení vlády č. 272/2011 Sb., o ochraně zdraví před nepříznivými účinky hluku a vibrací, ve znění nařízení vlády č. 217/2016 Sb.

Řešené území není součástí aglomerací pro hodnocení a snižování hluku z hlediska dlouhodobého průměrného zatížení dle vyhlášky 561 /2006 Sb. V území nebyly pro potřeby posouzení návrhu územního plánu vyžádány detailní hluková posouzení.

Nejvýznamnějším hlukovým zdrojem v zájmovém území je provozně zatížená dálniční komunikace D2. Tento hlukový zdroj má liniový charakter a emituje hlukovou zátěž, kterou je možné charakterizovat jako ustálenou až proměnlivou v závislosti na jejich dopravním zatížení. Vliv této hlukové zátěže je nejvýznamnější v místech, kde prochází zastavěným územím, zvláště pak v částech s chráněnými prostory (viz níže).

Pro posuzované plochy územního plánu je uvažována míra s jakou mohou být stávající případně navrhované chráněné prostory ovlivnit (např. prostory v budoucích obytných budovách v případě navrhovaných ploch pro bydlení). V detailním posouzení návrhových ploch územního plánu v kapitole 6. je tato míra zohledněna v tabulkovém hodnocení ve sloupci „Obyvatelstvo, veřejné zdraví“ asice snížením hodnocení v případě, že je negativní ovlivnění chráněných prostor v posuzované návrhové ploše buď předpokládáno (např. u ploch pro bydlení) nebo je předpokládáno, že plocha sama může být emitorem takové zátěže (např. návrhová plocha dopravní, průmyslové plochy).

V území je předpokládána celková únosnost při navyšování dopravy související s navyšováním dopravy především vlivem rozvoje obytné zástavby. Tento jev by měl být dále sledován a v případě jeho výraznějšího navyšování eliminován úpravou dopravního řešení obce.



Obr.: Hlukové ukazatele stanovené pro komunikaci D2 s vynesemím mezní hodnoty.

5. ZHODNOCENÍ STÁVAJÍCÍCH A PŘEDPOKLÁDANÝCH VLIVŮ NAVRHOVANÝCH VARIANT ÚZEMNĚ PLÁNOVACÍ DOKUMENTACE, VČETNĚ VLIVŮ SEKUNDÁRNÍCH, SYNERGICKÝCH, KUMULATIVNÍCH, KRÁTKODOBÝCH, STŘEDNĚDOBÝCH A DLOUHODOBÝCH, TRVALÝCH A PŘECHODNÝCH, Kladných a záporných; HODNOTÍ SE VLIVY NA OBYVATELSTVO, LIDSKÉ ZDRAVÍ, BIOLOGICKOU ROZMANITOST, FAUNU, FLORU, PŮDU, HORNINOVÉ PROSTŘEDÍ, VODU, OVZDUŠÍ, KLIMA, HMOTNÉ STATKY, KULTURNÍ DĚDICTVÍ VČETNĚ DĚDICTVÍ ARCHITEKTONICKÉHO A ARCHEOLOGICKÉHO A VLIVY NA KRAJINU VČETNĚ VZTAHŮ MEZI UVEDENÝMI OBLASTMI VYHODNOCENÍ.

Obsahem kapitoly je zhodnocení vlivu návrhových (zastavitelných) ploch územního plánu na jednotlivé složky životního prostředí, zdraví obyvatelstva a kulturní aspekty území. Předmětem hodnocení jsou všechny návrhové plochy s rozdílným způsobem využití hodnocené změny č. 3 územního plánu Hustopeče (plochy změn), přičemž jsou tyto plochy hodnoceny buď jednotlivě, případně jako logické soubory ploch sdružené na základě obdobného typu, polohy a obdobných předpokládaných vlivů v území. K plochám stabilizovaným je přihlédnuto zejména při posuzování kontextu s posuzovanými plochami.

Plochy jsou hodnoceny vzhledem k předpokládaným vlivům, které mohou nastat změnou funkčního využití ploch definovanou (umožněnou) příslušnými regulativy územně plánovací dokumentace a to jak ve fázi realizace této změny (například budováním určitých staveb), tak fázi její uvažované existence (např. provozováním činností v plochách které daná regulace umožňuje).

Hodnocené charakteristiky životního prostředí, zdraví obyvatelstva a „kulturních aspektů území“ jsou rozčleněny do následujících tzv. souborných skupin charakteristik:

- ovzduší a klima;
- voda;
- půda a horninové prostředí;
- biodiverzita;
- krajinný ráz;
- kulturní dědictví;
- sídla a urbanizace;
- obyvatelstvo a veřejné zdraví.

Sekundární vlivy

Jde o vlivy vznikající působením souboru vlivů různého druhu (např. současné působení více zdrojů různých emisí či hluku) na danou složku životního prostředí.

Sekundárním vlivem uplatnění územního plánu je možné považovat ovlivnění charakteristik zemědělského půdního fondu. Záborem zemědělských ploch pro zástavbu bude do jisté míry (dle pojetí zastavěné plochy a navazujících pozemku) ovlivněna retence území a ovlivnění rychlosti povrchového odtoku. Tento sekundární vliv je možné vzhledem k rozsahu záborů považovat za akceptovatelný.

Vlivem nárůstu ploch bydlení je možné dále předpokládat navýšení osobní dopravy v území, na které je možné předpokládat navázání mírného zhoršení emisní a hlukové zátěže. Toto navýšení je však uvažováno v míře zcela únosné.

Kumulativní a synergické vlivy

Ke kumulativním vlivům, které jsou dány sumou vlivů obdobného zdroje (působení) lze nejvýrazněji řadit vliv změn v území na jeho krajinný ráz. Z tohoto pohledu se nejvýznamněji uplatňuje opět vliv zastavitelných ploch. Aspekt krajinného rázu byl pak brán v poztaz v detailním posouzení každé z návrhových ploch. Celkově je pak možné sumu vlivů návrhových ploch na krajinný ráz území hodnotit jako akceptovatelnou.

V synergických vlivem uvažovaných jako soubežně působení různých vlivů v území na obdobné složky prostředí je možné uvažovat o ovlivnění krajinného rázu rozvojem zástavby na zemědělském půdním fondu spolu s vlivem na rozvoj struktury zemědělské krajiny možným naplněním ploch pro krajinné prvky (ÚSES). Tyto vlivy tak působí jak pozitivním, tak v únosné míře negativním způsobem a celkově je pak možné jejich kumulativní vliv považovat za akceptovatelný.

Časové hledisko posuzovaných vlivů

Z pohledu délky působení v této kapitole uvažovaných vlivů není předpokládáno výraznější uplatnění krátkodobých vlivů v důsledku naplnění posuzovaných ploch. Většina uvažovaných změn v území a jejich působení v území má tak střednědobé až dlouhodobé časové měřítko a mnohdy splývají s možností uvažovat s danou změnou území jako dlouhodobou až trvalou (infrastruktura, zástavba).

Tab.: přehled ploch změny č. 3 územního plánu Hustopeče

označení plochy	kód využití plochy	Popis a poznámka k řešení Změny č.3	Původní využití v ÚP (ha)	Původní zábor v ÚP (ha)	Zábor ZPF celkem (ha)
Z9	BH	stabilizováno		0,39	0
Z10	BI	úprava hranic ploch		8,57	3,66
Z126	BI	úprava hranic ploch		0,23	2,77
Z131	BI	změna využití	SM	4,91	2,32
Z132	BI	změna využití	SM	2,72	5,20
Z133	BI	změna využití	SM	3,13	1,81
Z37	BI	úprava hranic ploch vložním veřejného prostranství PV	BI	0,75	1,40
Z65	BI	úprava hranic ploch		0,58	1,27
Z135	DS	nově vymezená ulice v plochách BI	SM	0,63	0,63
Z79	DS	nově vymezená ulice v plochách BI	SM	0,75	0,75
Z80	DS	nové parkoviště u hřbitova	NS	0	0,48
Kor11	DZ	koridor VRT			
Z302	DS	nově vymezená ulice v plochách SV	SV	0,16	0,16
Z303	DS	rozšíření uličního prostoru	SV	0,16	0,16
Z304	DS	rozšíření uličního prostoru	OS stav		0,00
Z124	TI	rozšíření ČOV	NL		
Z18	OK	rozšířeno		5,38	5,39
Z95	OS	rozšíření sportovního areálu	BI stav	0	0,13
Z125	OS	změna využití	SM, BI	0,19	0,19

označení plochy	kód využití plochy	Popis a poznámka k řešení Změny č.3	Původní využití v ÚP (ha)	Původní zábor v ÚP (ha)	Zábor ZPF celkem (ha)
Z9	PV	rozdělená plocha Z11	PV		0,06
Z11	PV	úprava hranic ploch	BI	0,38	1,52
Z129	SM	stabilizováno		0,255	0
Z4	SV	úprava hranic ploch		6,06	5,84
Z4	SV	úprava hranic ploch		6,06	5,84
Z26	SV	rozšířeno o část P32 OK		1,40	1,45
Z30	SV	rozděleno	SV	1,47	0,79
Z301	SV	rozdělení plochy Z30	SV		0,52
Z60	VL	zmenšeno		10,89	10,17
Z66	VL	stabilizováno		1,07	0
K63	ZO	rozšířeno		0,45	0,51
K75	ZO	rozšířeno		0,27	0,99

	Položky upravované Změnou č.3 územního plánu Hustopeče
	Položky stabilizované Změnou č.3 územního plánu Hustopeče
	Nově vymezené plochy Změnou č.3 územního plánu Hustopeče

Dále jsou pro úplnost zmíněny také plochy přestavby, které nejsou součástí přehledné tabulky kvantifikující zábor ZPF. Jedná se o plochu pro čerpací stanice DS P78, plochu komunikace PV P81 a plochu pro hromadné garáže DS P82.

Z80 Dopravní infrastruktura silniční DS – Nové parkoviště u hřbitova

Nově navrhovaná plocha situovaná v okrajové části zastavěného území při ulici Havlíčkova, navazující na stávající Hřbitov s krematoriem. Plocha rozšiřuje stávající nevyhovující kapacity parkování. Bez výhrad zkvalitňuje využití navazujících ploch občanského využití. Plocha je bez negativních vlivů ve sledovaných kategoriích.

Typy ploch	Kód	Plocha ha	Ovzduší a klima	Voda	Půda a horninové prostředí	Biodiverzita	Krajinný ráz, kulturní dědictví	Sídla, urbanizace	Obyvatelstvo, veřejné zdraví
DS	Z80	0,48	0	0	0	0	0	0	+0,5

Plochu Z80 doporučujeme v posuzované změně územního plánu akceptovat.

Z10, Z37, Z65 Bydlení v rodinných domech – městské a příměstské BI, ploch veřejných prostranství Z9, občanské vybavení Z125 a plocha pro dopravu Z79

Soubor zastavitelných ploch při západním okraji zastavěného území Hustopeč, u kterých byla provedena změna hranic (Z65), změna hranice ploch vložím veřejného prostranství PV (u plochy Z37), změna využití (Z133) a úprava hranice (Z10, Z126). V současném stavu jsou plochy zorněny a využívány jako zemědělská půda.

Plocha Z10 je situována na zemědělských půdách III. a IV. Bonity. Původní rozsah plochy byl posuzovanou změnou úpravou hranic plochy zmenšen z původních 8,57 ha na 3,66 ha.

Plochy Z37 a Z65 zasahují do ploch chráněných bonit II. třídy ochrany. V kontextu ostatních navazujících ploch je možné vliv na ZPF hodnotit jako akceptovatelný.

Z79 DS - Plocha pro dopravu původně vymezena jako smíšená obytná plocha (SM) mezi ulicí Alejní a výrobním areálem k ulici Nádražní. Plocha představuje vložený dopravní koridor obsluhující větší rozvojový segment města. Zastavěním ploch nedochází ke ztížení obhospodařování území, přerušení zemědělských cest ani zhoršení hydrologických poměrů.

Plocha Z9 PV – plocha veřejných prostranství je stabilizovaná plocha v původním územním plánu o rozloze 0,39 ha. Původní územní plán vymezuje před posuzovanou změnou 18,43 ha stavových ploch bydlení. Posuzovanou změnou není tento rozsah měněn ani není měněn průběh hranic ploch.

Typy ploch	Kód	Plocha ha	Ovzduší a klima	Voda	Půda a horninové prostředí	Biodiverzita	Krajinný ráz, kulturní dědictví	Sídla, urbanizace	Obyvatelstvo, veřejné zdraví
BI	Z10	3,66	0	0	0	0	0	+0,5	0
BI	Z37	1,40	0	0	-0,5	0	0	+0,5	0
BI	Z65	1,27	0	0	-0,5	0	0	+0,5	0
BI	Z126	2,77	0	0	-0,5	0	0	+0,5	0
DS	Z79	0,75	0	0	0	0	0	+0,5	0
BI	Z133	1,81	0	0	0	0	0	+0,5	0
OS	Z125	0,19	0	0	0	0	0	+0,5	0
PV	Z9	0,06	0	0	0	0	+0,5	+0,5	0

Plochy Z10, Z37, Z65, Z79, Z125, Z126, Z133 a Z9 doporučujeme v posuzované změně územního plánu akceptovat.

Z131 BI, Z132 BI, Z135 DS Bydlení v rodinných domech – městské a příměstské

Soubor zastavitelných ploch, u kterých byla změněna funkce využití. V současném stavu jsou plochy zorněny a využívány jako zemědělská půda. Plochy pro bydlení v rodinných domech a dopravu byly původně vymezeny jako smíšená obytná plocha (SM) mezi ulicemi Starovická a Alejní. Plocha s nově navrhovanou funkcí má podobné využití jako využití původní (SM), do obytných ploch je oproti původní koncepci vložený dopravní koridor (DS) obsluhující navazující segment města. Tato koncepce rozvoje území je dle odůvodnění ploch je dlouhodobě sledována a postupně realizována v souladu s výstupy územních studií. Zastavěním ploch nedochází ke ztížení obhospodařování území, přerušení zemědělských cest ani zhoršení hydrologických poměrů.

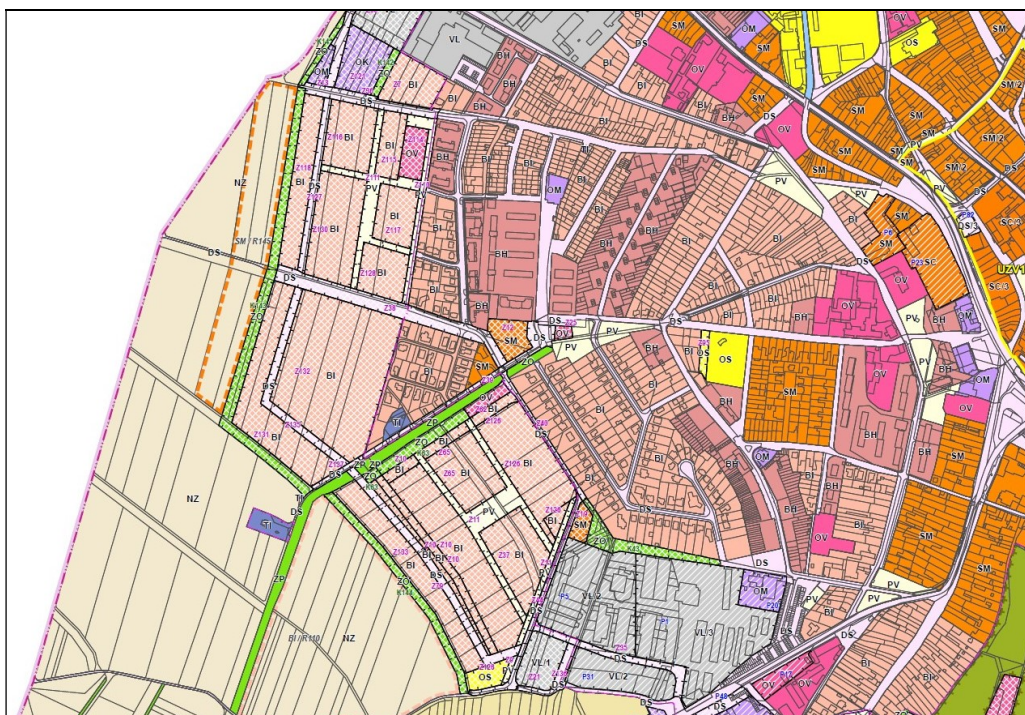
Z pohledu vlivu na zemědělský půdní fond byla plocha Z131 oproti původnímu územnímu plánu zmenšena z 4,91 ha na 2,32 ha. Tato plocha zasahuje rozsahem 1,97 ha do zemědělských půd II. třídy ochrany.

Plocha Z132 je oproti původnímu územnímu plánu zvětšena z 2,72 ha na 5,2 ha. Tato plocha zasahuje rozsahem 3,28 ha do zemědělských půd II. třídy ochrany.

Plocha Z135 byla původně součástí ploch SM v původním územním plánu. Rozsah plochy je 0,63 ha z čehž se 0,63 ha nachází na chráněných bonitách II, třídy ochrany.

Typy ploch	Kód	Plocha ha	Ovzduší a klima	Voda	Půda a horninové prostředí	Biodiverzita	Krajinný ráz, kulturní dědictví	Sídla, urbanizace	Obyvatelstvo, veřejné zdraví
BI	Z131	2,32	0	0	-1	0	+0,5	+0,5	0
BI	Z132	3,66	0	0	-1	0	+0,5	+0,5	0
DS	Z135	0,63	0	0	-0,5	0	+0,5	+0,5	0

Plochy Z131 BI, Z132 BI, Z135 DS doporučujeme v posuzované změně územního plánu akceptovat.



Obr.: výřez výkresu změny č. 3 ÚP s posuzovanými zastavitelnými plochami

Z124 Plochy smíšené obytné SM

Plocha je situována při stávajícím areálu ČOV, kde je vymezena z prostorových důvodů za říčkou Štinkovka.

Typy ploch	Kód	Plocha ha	Ovzduší a klima	Voda	Půda a horninové prostředí	Biodiverzita	Krajinný ráz, kulturní dědictví	Sídla, urbanizace	Obyvatelstvo, veřejné zdraví
TI	Z124	-	-0,5	+2	0	+0,5	0	+0,5	0

Plochu Z124 doporučujeme v posuzované změně územního plánu akceptovat.

Z95 Občanské vybavení tělovýchovná a sportovní zařízení

Plocha situovaná v centrální části zastavěného území doplňující zastavěné území o občanské vybavení. Doplňuje navazující plochu sportoviště a dopravního hřiště při ulici Komenského. V ploše se nachází soubor vzrostlých dřevin bez zřejmé vazby na okolní urbanizovaný prostor. Část dřevin je vhodné budoucími záměry zachovat.

Typy ploch	Kód	Plocha ha	Ovzduší a klima	Voda	Půda a horninové prostředí	Biodiverzita	Krajinný ráz, kulturní dědictví	Sídla, urbanizace	Obyvatelstvo, veřejné zdraví
OS	Z95	0,13	0	0	-0,5	-1	0	0,5	2

Plochu Z95 doporučujeme v posuzované změně územního plánu akceptovat. Část stávajících vzrostlých dřevin je vhodné budoucími záměry zachovat (nejde o požadavek podmiňující výsledné stanovisko).

Soubory solitérních ploch či ploch s kontrastními funkcemi

Plocha ZD kor11 dopravní infrastruktury (dopravní infrastruktura železniční) plocha je vymezena na stávající elektrifikované trase zahrnující stávající nádraží Šakvice. Plocha je vymezena dle ZUR JMK (zde DZ 11), které zpřesňují koridor vysokorychlostní dopravy VR1 (Dresden –) hranice SRN / ČR – Lovosice / Litoměřice – Praha, Plzeň – Praha, Brno – Vranovice – Břeclav – hranice ČR, Praha – Brno, Brno – (Přerov) – Ostrava – hranice ČR / Polsko z politiky územního rozvoje vymezením koridoru vysokorychlostní trati DZ11 VRT Brno – Šakvice včetně souvisejících staveb. Změnou č. 3 ÚP Hustopeče je tento koridor nově zapracovaný do plochy koridoru DZ kor11. Vymezený koridor respektuje a zpřesňuje jeho šířku v návaznosti na sousední správní území obcí. Plocha je vymezena dle ZUR JMK a byla v rámci hodnocení SEA ZUR JMK posouzena a v rámci aktualizovaného znění ZUR schválena.

Plochy silniční dopravy DS Z302 a Z303 jsou vloženy do zastavitelných ploch smíšených obytných SV pro jejich obsluhu dopravní a technickou infrastrukturou ve veřejném zájmu. Plocha DS Z79 doplňuje stávající infrastrukturu nově vymezenou ulicí při ploše BI.

Plocha OS Z125 pro tělovýchovná a sportovní zařízení vznikla změnou využití z ploch SM a BI. Plocha je vymezena ve veřejném zájmu. Zastavěním plochy nedojde ke ztížení obhospodařování území, přerušení zemědělských cest ani zhoršení hydrologických poměrů. Plocha Z9 PV doplňuje plochu Z125 o nezbytné veřejné prostranství.

Plocha Z11 PV veřejného prostranství je vložena do zastavitelných ploch bydlení BI pro jejich obsluhu dopravní a technickou infrastrukturou ve veřejném zájmu.

Plochy smíšené obytné venkovské SV Z4, Z26, Z30 a Z301 (vzniklá rozdělením plochy Z30) doplňují stávající plochy smíšené o rozšíření daného typu využití. Plochy jsou optimálně přístupné s nezbytnou infrastrukturou v dosahu ploch.

VL Z60 plocha pro výrobu a skladování – lehký průmysl je umístěna na okraj zastavěného území v dobře dopravně dostupné poloze. Okrajová poloha snižuje možné negativní vlivy na veřejná prostranství a obytné plochy uvnitř zástavby. Poloha nemá negativní vliv na chráněné půdní bonity a přes svoji velikost nenarušuje organizaci zemědělského půdního fondu. Z pohledu změny územního plánu jde o pouhé zmenšení plochy, je tedy v hodnocení uvedena pro jeho úplnost.

Plochy zeleně izolační ZO K63 doplňují soubor ploch pro bydlení a izolují mimoúrovňopvé křížení komunikací od nově vznikající plochy pro lehký průmysl (ZO K 75).

Typy ploch	Kód	Plocha záboru ha	Ovzduší a klima	Voda	Půda a horninové prostředí	Biodiverzita	Krajinný ráz, kulturní dědictví	Sídla, urbanizace	Obyvatelstvo, veřejné zdraví
DS	Z79	0,75	0	0	0	0	+0,5	+0,5	0
DS	Z302	0,16	0	0	0	0	+0,5	+0,5	0
DS	Z303	0,16	0	0	0	0	+0,5	+0,5	0
DS	Z304	0,0	0	0	0	0	+0,5	+0,5	0
ZD	kor11	-	0	0	0	0	0	+0,5	0
OS	Z125	0,19	0	0	0	0	0	+1	+2
PV	Z9	0,06	0	0	0	0	0	+1	0
PV	Z11	1,52	0	0	-1	0	0	+1	0
SV	Z26	1,45	0	0	0	0	0	0	0
SV	Z301	0,52	0	0	0	0	0	0	0
ZO	K63	0,51	0	0	-0,5	+1	+1	+2	+1,5
ZO	K75	0,99	0	0	0	+1	+1	+2	+1,5

Hodnocené plochy je možné ve změně územního plánu akceptovat.

Plochy přestavby

Změna č. 3 vymezuje tři plochy přestavby, které se nachází uvnitř zastavěného území a zajišťují obsluhu území dopravou.

P78 DS, P82 DS – plochy pro rozšíření čerpací stanice a stavbu hromadných garáží nevyvolávají žádné nové zábory ZPF.

P81 PV – plocha veřejného prostranství je vymezena v zahradách ulic Na Hradbách a Herbenova podél tělesa dálnice D2, kde bude zajišťovat obsluhu těchto zahrad dopravní a technickou infrastrukturou ve veřejném zájmu. V části vymezené plochy se již dnes nachází zpevněné nebo nezpevněné účelové komunikace. Zastavěním plochy nedojde ke ztížení obhospodařování území, přerušení zemědělských cest ani zhoršení hydrologických poměrů.

Typy ploch	Kód	Plocha záboru ha	Ovzduší a klima	Voda	Půda a horninové prostředí	Biodiverzita	Krajinný ráz, kulturní dědictví	Sídla, urbanizace	Obyvatelstvo, veřejné zdraví
DS	P78	-	0	0	0	0	-0,5	+0,5	0
DS	P82	-	0	0	0	0	-0,5	+0,5	0
DS	P81	0,1	0	0	0,1	0	0	+0,5	0

Hodnocené plochy přestavby je možné ve změně územního plánu akceptovat.

6. POROVNÁNÍ ZJIŠTĚNÝCH NEBO PŘEDPOKLÁDANÝCH Kladných a záporných vlivů podle jednotlivých variant řešení a jejich zhodnocení. Srozumitelný popis použitých metod vyhodnocení včetně jejich omezení.

Územní plán není zpracováván variantně. Jednotlivé návrhové plochy jsou posouzeny v předchozí kapitole 6.

Srozumitelný popis použitých metod vyhodnocení včetně jejich omezení.

Detailní hodnocení návrhových ploch je předmětem předcházející 6. kapitoly. Plochy jsou hodnoceny vzhledem k předpokládaným vlivům, které mohou nastat změnou funkčního využití ploch definovanou (umožněnou) příslušnými regulativy územně plánovací dokumentace a to jak ve fázi realizace této změny, tak fázi její uvažované existence – tedy jak při budoucí realizaci staveb objektů a využití ploch a také při existenci a provozu činností v plochách umožněných.

Hodnocené charakteristiky životního prostředí, zdraví obyvatelstva a „kulturních aspektů území“ jsou rozčleněny do následujících tzv. souborných skupin charakteristik:

- ovzduší a klima,
- voda,
- půda a horninové prostředí,
- biodiverzita,
- krajinný ráz,
- kulturní dědictví,
- sídla a urbanizace,
- obyvatelstvo a veřejné zdraví.

Každá z osmi souborných skupin charakteristik je naplněna konkrétními aspekty, které vycházejí jak z platné legislativy, tak z relevantních referenčních cílů identifikovaných v kapitole 1. (v souborné skupině charakteristik „Biodiverzita“ je tak např. hodnocen dopad na fragmentaci krajiny, vliv na ekologickou stabilitu krajiny spolu s vlivem na udržení a rozvoj biodiverzity).

Vliv ploch je hodnocen pomocí pětistupňové klasifikace (viz hodnotící stupnice). Při vlastní klasifikaci vlivu na konkrétní soubornou skupinu charakteristik jsou hodnoceny a zohledňovány vlivy primární, sekundární, synergické, kumulativní, krátkodobé, střednědobé a dlouhodobé (trvalé a přechodné), přičemž výsledné vyhodnocení vlivu určité plochy na konkrétní skupinu charakteristik vychází z porovnání kladných a záporných vlivů a je také přihlédnuto ke vztahům mezi jednotlivými oblastmi vyhodnocení.

Tab.: Hodnotící stupnice

Hodnotící symbol	Míra ovlivnění
2	<i>Potenciální pozitivní vliv</i>
1	<i>Potenciální mírně pozitivní vliv</i>
0	<i>Potenciální indiferentní vliv*</i>
- 1	<i>Potenciální mírně negativní vliv</i>
-2	<i>Potenciální negativní vliv</i>

* Hodnocené změny nemají na dílčí charakteristiky vliv, případně je celkový projev možných změn neutrální (mírné pozitivní a negativní vlivy je možné považovat za vyrovnané).

Míry ovlivnění různých skupin charakteristik nejsou vzájemně souměřitelné, slouží především ke zdůvodnění výsledného posouzení plochy, které je buď kladné (posuzovaná plocha je akceptovatelná) nebo záporné (posuzovaná plocha je navržena k vyřazení).

Lokality vyhodnocené výrazně záporně mají v kapitole 8. definována opatření směřující k odstranění nebo snížení identifikovaných negativních vlivů. Tyto opatření se zaměřují na navržení změny funkčního typu plochy případně její velikosti nebo polohy v území. Po zapracování opatření do posuzované koncepce je možné považovat plochy za přípustné.

7. POPIS NAVRHOVANÝCH OPATŘENÍ PRO PŘEDCHÁZENÍ, SNÍŽENÍ NEBO KOMPENZACI VŠECH ZJIŠTĚNÝCH NEBO PŘEDPOKLÁDANÝCH ZÁVAŽNÝCH ZÁPORNÝCH VLIVŮ NA ŽIVOTNÍ PROSTŘEDÍ

Kapitola obsahuje výčet návrhových ploch, ve kterých byly v kap. 6 identifikovány významné vlivy na posuzované charakteristiky životního prostředí a zdraví obyvatelstva a plochy byly zhodnoceny jako podmíněně přípustné pro zapracování do územního plánu obce. Cílem opatření je odstranění nebo snížení možných negativních vlivů.

Vyhodnocení SEA ve své závěreční fázi neurčuje žádné plochy ke změně vymezení (k jejich vypuštění z návrhu ÚP) nebo k úpravě nastavených regulativů. Všechny připomínky k návrhovým plochám byly uplatněny v průběhu tvorby návrhu územního plánu a byly beze zbytku do jeho podoby a znění zpracovatelem návrhu změny č.3 ÚP Hustopeče zapracovány.

8. ZHODNOCENÍ ZPŮSOBU ZAPRACOVÁNÍ VNITROSTÁTNÍCH CÍLŮ OCHRANY ŽIVOTNÍHO PROSTŘEDÍ DO ÚZEMNÍHO PLÁNU A JEJICH ZOHLEDNĚNÍ PŘI VÝBĚRU VARIANT ŘEŠENÍ

Kapitola obsahuje vyhodnocení referenčních cílů ochrany životního prostředí a zdraví obyvatelstva stanovených v úvodní kapitole (kapitola 1). Referenční cíle jsou tříděny podle příslušných strategických studií.

Tab.: Hodnotící stupnice

Hodnotící symbol	Míra zhodnocení způsobu zapracování
+2	Řešení posuzovaného územního plánu přispívá v dostatečné míře k naplnění relevantního cíle
+1	Řešení posuzovaného územního plánu mírně přispívá k naplnění relevantního cíle
0	Řešení posuzovaného územního plánu nemá na daný relevantní cíl vliv, případně je řešením nositelem jak mírně kladných, tak mírně záporných vlivů
-1	Řešení posuzovaného územního plánu je v mírné kolizi s relevantním cílem
-2	Řešení posuzovaného územního plánu je s relevantním cílem v kolizi

Tabulková vyhodnocení vybraných koncepčních dokumentů se vztahem k životnímu prostředí a zdraví obyvatel

Státní politika životního prostředí 2012 - 2020	
Vybrané relevantní cíle	Zhodnocení
○ Omezovat trvalý zábor zemědělské půdy a podložních hornin;	-0,5
○ Zlepšit kvalitu ovzduší v místech, kde jsou překračovány imisní limity, a zároveň udržet kvalitu v územích, kde imisní limity nejsou překračovány;	0
○ Zvýšení ekologické stability krajiny - zlepšit podmínky pro realizaci Územního systému ekologické stability;	+1
○ Omezení a zmírnění dopadů fragmentace krajiny - zajistit územní ochranu spojitého systému migračně významných území a dálkových migračních koridorů v rámci územního plánování;	0
○ Zajištění ochrany a péče o nejcennější části přírody a krajiny;	+0,1
○ Zlepšení systému zeleně v sídlech a jeho struktury - zajistit zachování a vymezení nových ploch a prvků zeleně jako součásti funkčního a strukturovaného systému sídelní zeleně v sídlech v rámci územního plánování, aby byla zajištěna základní podmínka pro plnění jeho funkcí;	+0,5
○ Omezení úbytku původních druhů a přírodních stanovišť - zajistit ochranu zvláště chráněných druhů rostlin a živočichů, udržet stav jejich biotopů a posílit ochranu a udržitelné využívání genetických zdrojů zvířat, rostlin a mikroorganismů.	+0,5

Posuzovaná dokumentace Změna č. 3 ÚP Hustopeče v rámci předmětu zadání v dostatečné míře naplňuje vybrané relevantní cíle Státní politiky životního prostředí 2012 - 2020.

Aktualizace státního programu ochrany přírody a krajiny	
Vybrané relevantní cíle	Zhodnocení
○ Zajistit efektivní uplatnění plánování (uspořádání) krajiny ve smyslu Úmluvy o krajině, jako koncepčního nástroje k zajištění jejího funkčního uspořádání s cílem zachování nebo zlepšení jejích funkcí, zvýšení ekologické stability a životaschopnosti krajiny a zachování jejích ekologických a estetických hodnot s přihlédnutím k ostatním funkcím, které jsou v krajině nezbytné;	+1
○ Při vymezení ploch výroby a skladování v rámci funkčního využití území upřednostňovat v zastavěném a zastavitelném území nevyužívané nebo opuštěné plochy bývalých průmyslových aj. areálů (brownfields);	0
○ Stanovit jako povinnost vymezovat záplavová území včetně území určených k rozlivům povodní a zajistit jejich ochranu před změnou využití území v územně plánovacích dokumentacích;	0
○ Vymezit záplavová území včetně území určených k rozlivům povodní na celém území ČR;	0
○ V sídlech podporovat péči o plochy zeleně a prioritně zakládat nové parky;	+1
○ Vymezit v rámci územního plánování dostatečné plochy pro zachování a zakládání přírodních a přírodě blízkých prvků v sídlech, jejich propojování a návaznost na příměstskou krajinu, včetně jejich využití pro pěší a cyklisty.	+1

Posuzovaná dokumentace Změna č. 3 ÚP Hustopeče v dostatečné míře naplňuje vybrané relevantní cíle Aktualizace státního programu ochrany přírody a krajiny.

Strategie udržitelného rozvoje České republiky	
Vybrané relevantní cíle	Zhodnocení
○ Podporovat ekonomický rozvoj respektující kapacitu únosnosti životního prostředí a zajišťující udržitelné financování veřejných služeb (udržitelnou ekonomiku);	1
○ Rozvíjet a všestranně podporovat ekonomiku založenou na znalostech a dovednostech a zvyšovat konkurenceschopnost průmyslu, zemědělství a služeb;	0
○ Zajišťovat na území ČR dobrou kvalitu všech složek životního prostředí a fungování jejich základních vazeb a harmonické vztahy mezi ekosystémy, v nejvyšší ekonomicky a sociálně přijatelné míře uchovat přírodní bohatství ČR tak, aby mohlo být předáno příštím generacím, a zachovat a nesnižovat biologickou rozmanitost;	+1
○ Podporovat udržitelný rozvoj obcí a regionů;	+1
○ Podporovat rozvoj veřejných služeb a sociální infrastruktury;	+1
○ Minimalizovat střety zájmů mezi hospodářskými aktivitami a ochranou životního prostředí a kulturního dědictví, hmotného i nehmotného;	+1
○ V oblasti ochrany biologické a krajinné rozmanitosti v rámci územního plánování podporovat rozvoj přírodní a krajinné infrastruktury včetně posilování retenční schopnosti krajiny a prostřednictvím vhodných opatření aktivně chránit cenné části území;	2
○ Zajišťovat ochranu neobnovitelných přírodních zdrojů (včetně zemědělského půdního fondu);	+0,5
○ V oblasti ochrany půdy zastavit nadměrný přísun živin a dalších znečišťujících látek do půdního horizontu a ve stanovených lhůtách dosáhnout limitních požadavků na obsah	0

Strategie udržitelného rozvoje České republiky

Vybrané relevantní cíle	Zhodnocení
nežádoucích látek a dále je nepřekračovat, provést opatření k zabránění kontaminace půd ze starých ekologických zátěží, zajistit ochranu půdy před vodní a větrnou erozí a před zbytečnými zábory pro nezemědělské a nelesní účely.	

Posuzovaná dokumentace Změna č. 3 ÚP Hustopeče v rámci předmětu zadání v dostatečné míře naplňuje vybrané relevantní cíle Strategie udržitelného rozvoje České republiky.

Akční plán zdraví a životní prostředí ČR

Vybrané relevantní cíle	Zhodnocení
Ochrana biologické a krajinné rozmanitosti	+1
Postupné zvyšování schopnosti krajiny zadržovat vodu a odolnosti krajiny vůči vodní erozi	0
Zajištění takové struktury využívání území, která povede ke zlepšení přírodní infrastruktury a bude podmínkou efektivitu složkové ochrany (ochrana vod, horninové prostředí, půdy a klimatu a snižování hluchosti)	+1
Chránit půdu jako základní složku životního prostředí s důrazem na zabezpečení jejích funkcí	-0,5

Posuzovaná dokumentace Změna č. 3 ÚP Hustopeče v dostatečné míře naplňuje vybrané relevantní cíle Akčního plánu zdraví a životní prostředí ČR.

Zásady územního rozvoje Jihomoravského kraje

Vybrané relevantní cíle	Zhodnocení
(1) Nástroji územního plánování vytvářet územní podmínky pro naplnění vize Jihomoravského kraje jako ekonomicky prosperujícího regionu otevřeného vůči mezinárodním výzvám a impulzům, poskytujícího svým obyvatelům prostor pro kvalitní život.	+1
(2) Nástroji územního plánování podporovat snížení územních disparit rozvoje částí kraje eliminací příkrých rozdílů v ekonomické výkonnosti a životní úrovni mezi jádrem kraje a jeho periferními, respektive venkovskými částmi s cílem růstu efektivitu a udržitelnosti ekonomického rozvoje kraje, stabilizace jeho populace a sídelní struktury.	+2
(6) V urbanistických koncepcích zohledňovat rozdílné charakteristiky jednotlivých částí Jihomoravského kraje i specifické podmínky pro využívání území, především v území s převahou přírodních hodnot nebo v území s vysokou koncentrací socioekonomických aktivit. V zájmu vyváženosti udržitelného rozvoje území korigovat případnou převahu jedné ze sledovaných složek udržitelného rozvoje, která by bránila uplatnění zbývajících složek.	+1
(8) Vytvářet územní podmínky pro zkvalitnění a rozvoj provázané dopravní infrastruktury zajišťující dostupnost všech částí kraje a dosažení optimální obslužnosti území integrovaným dopravním systémem a individuální dopravou.	
a) vytváření územních podmínek pro rozvoj a zkvalitnění krajské silniční sítě včetně potřebných infrastrukturních úprav zvláště v socioekonomicky oslabených územích kraje	0

Zásady územního rozvoje Jihomoravského kraje	
Vybrané relevantní cíle	Zhodnocení
v návaznosti na plánovanou výstavbu a přestavbu dálnic a silnic I. třídy;	
b) vytváření územních podmínek pro rozvoj a zkvalitnění železniční infrastruktury, zejména optimalizaci regionálních tratí v návaznosti na modernizaci celostátních tratí pro každodenní i rekreační využití jako rovnocenné alternativy k silniční dopravě;	0
c) vytváření územních podmínek pro rozvoj a zkvalitnění infrastruktury pro cyklistickou dopravu jako alternativní formy každodenní dopravy na kratší vzdálenosti, pro podporu rozvoje infrastruktury pro rekreační cyklistickou dopravu ke zpřístupnění a propojení oblastí a center cestovního ruchu a rekreace;	2
d) vytváření územních podmínek pro rozvoj integrovaného dopravního systému, zejména při zajišťování dostupnosti pracovních a obslužných center v systému osídlení kraje a posilování vzájemných vazeb jednotlivých dopravních modů v uzlech systému.	2
(9) Vytvářet územní podmínky pro zajištění a podporu optimalizované obslužnosti technickou infrastrukturou všech částí kraje. U zastavitelných ploch dbát zvláště na dostatečnou kapacitu veřejné technické infrastruktury i v souvislosti s širšími vazbami v území.	
(10) Nástroji územního plánování podporovat přístupnost a prostupnost krajiny, zejména důsledně předcházet zneprůchodnění území a fragmentaci krajiny.	1
(11) Vytvářet územní podmínky pro zajištění a podporu optimalizované obslužnosti občanským vybavením všech částí kraje. U zastavitelných ploch pro bydlení dbát zvláště na dostatečnou kapacitu občanského vybavení i v souvislosti s širšími vazbami v území.	2
(12) Vytvářet územní podmínky pro zlepšování kvality životního prostředí a ochranu zdraví lidí.	1,5
(13) Nástroji územního plánování podporovat minimalizaci vlivů nových záměrů, aby nedocházelo k významnému zhoršování stavu v území, kde dochází dlouhodobě k překračování zákonem stanovených mezních hodnot imisních limitů pro ochranu lidského zdraví.	2
(14) Podporovat péči o přírodní, kulturní a civilizační hodnoty kraje, které vytvářejí charakteristické znaky území, přispívají k jeho identifikaci a posilují vztah obyvatelstva k území kraje.	1
(15) Vytvářet územní podmínky pro podporu plánování venkovských území a oblastí zejména s ohledem na možnosti rozvoje primárního sektoru, ochranu kvalitní zemědělské půdy a ekologickou funkci krajiny.	2
(17) Podporovat ve specifických oblastech kraje řešení problémů, na základě kterých jsou vymezeny. Prosazovat v jejich území takové formy rozvoje, které zkvalitní podmínky pro hospodářské a sociální využívání území a neohrozí zachování jeho hodnot. Dbát zvláště na:	
a) vytváření územních podmínek pro zajištění územních nároků pro rozvoj podnikání, služeb a veřejné infrastruktury v sídlech,	1
b) vytváření územních podmínek pro zachování přírodních a krajinných hodnot v území a zajištění kvalitního životního a obytného prostředí.	1,5
(18) Vytvářet územní podmínky pro preventivní ochranu území před přírodními katastrofami (záplavy, eroze, sesuvy, sucho apod.) a potenciálními riziky s cílem minimalizovat rozsah případných škod z působení přírodních sil v území.	2
(19) Vytvářet územní podmínky pro využívání ekologicky šetrnějších primárních energetických zdrojů nebo obnovitelných zdrojů energie.	0

Zásady územního rozvoje Jihomoravského kraje

Vybrané relevantní cíle

Zhodnocení

(20) Vytvářet územní podmínky pro ochranu vodohospodářsky významných území v systému CHOPAV, ochranu LAPV, ochranu povrchových a podzemních vod a vodních ekosystémů zvyšujících retenční schopnost území s cílem zabezpečit dostatek zdrojů kvalitní pitné a užitkové vody pro stávající i budoucí rozvojové potřeby kraje.

0

Posuzovaná dokumentace Změna č. 3 ÚP Hustopeče naplňuje vybrané relevantní cíle Zásad územního rozvoje Jihomoravského kraje.

9. NÁVRH UKAZATELŮ PRO SLEDOVÁNÍ VLIVŮ ÚZEMNÍHO PLÁNU NA ŽIVOTNÍ PROSTŘEDÍ

Kapitola obsahuje návrh ukazatelů, které umožní sledovat vliv změn vlastností území vyvolaných naplňováním územního plánu. Ukazatele jsou stanoveny ve vztahu k naplňování vybraných referenčních cílů.

Tab.: Ukazatele pro sledování vlivu územního plánu na životní prostředí:

Složka životního prostředí	Referenční cíl ochrany životního prostředí a zdraví obyvatel	Ukazatele sledování vlivu územního plánu na ŽP
1. Ovzduší, klima	1.1 Snižování koncentrací a množství emisí znečišťujících látek do ovzduší (především z dopravy)	- délka a plynulost průjezdu tranzitní dopravy zastavěným územím; - množství NOx, CO, PM10;
	1.2 Podporovat environmentálně šetrné formy dopravy	- množství osob přepravených hromadnou dopravou; - provázanost železniční a silniční hromadné dopravy napojení hromadné dopravy na vstupy do turistických tras;
2. Voda	2.1 Zvýšení retence a prodloužení odtoku vody z povodí	- vývoj míry retence území (hodnocený metodou čísel odtokových křivek).
	2.3 Zlepšovat stav a ekologické funkce vodních útvarů	- délka vodotečí s přirozeným korytem a kvalitním vegetačním doprovodem (Km);
3. Půda a horninové prostředí	3.1 Omezovat nové zábory ZPF a PUPFL	- plošné vyjádření záborů ZPF a PUPFL (ha)
4. Biodiverzita	4.1 Posilování ekologické stability krajiny, udržení a rozvoj biodiverzity	- změna koeficientu ekologické stability (změna poměru zastoupení intenzivně a extenzivně využívaných ploch); - plocha realizovaných prvků ÚSES
	4.2 Omezovat fragmentaci krajiny	- délka a počet nově vytvořených migračních bariér;
5. Krajinový ráz, kulturní dědictví	5.1 Ochrana specifických krajinových prvků a krajinové struktury utvářející místně typický krajinový ráz	- množství negativních zásahů do krajinového rázu (staveb, opatření, zásahů do území)
6. Sídla, urbanizace	6.1 Snižit dopravní zátěž v sídlech	- intenzita osobní a transitní dopravy
	6.2 Sanace a revitalizace objektů a	- sanované a rekultivované plochy (ha)

Složka životního prostředí	Referenční cíl ochrany životního prostředí a zdraví obyvatel	Ukazatele sledování vlivu územního plánu na ŽP
	ploch brownfields	
	6.3 Podporovat environmentálně šetrné formy rekreace	- délka turistických stezek (km) a jejich návštěvnost (množství lidí /den)
7. Obyvatelstvo, veřejné zdraví	7.1 Zlepšit kvalitu života obyvatel sídel vytvářením kvalitního urbánního prostředí a jeho napojení na přírodní zázemí obce	- investice do veřejných prostranství a sportovních zařízení (Kč)

10. NÁVRH POŽADAVKŮ NA ROZHODOVÁNÍ VE VYMEZENÝCH PLOCHÁCH A KORIDORECH Z HLEDISKA MINIMALIZACE NEGATIVNÍCH VLIVŮ NA ŽIVOTNÍ PROSTŘEDÍ.

Pro zajištění minimalizace vlivů na životní prostředí je třeba rozhodovat v plochách vymezených územním plánem Hustopeče jednak v souladu s podmínkami využití stanovenými pro plochy s rozdílným způsobem využití ve výrokové části územního plánu, jednak v souladu s podmínkami a návrhy opatření tohoto vyhodnocení.

11. NETECHNICKÉ SHRNUÍ VÝŠE UVEDENÝCH ÚDAJŮ

Vyhodnocení vlivu územního plánu na životní prostředí (SEA) je jednou z podkapitol dokumentace vyhodnocení předpokládaných vlivů územního plánu na udržitelný rozvoj území (VVURÚ). Zatím co kapitoly VVURÚ se věnují spíše jevům společenským až technickým, podkapitola hodnocení SEA je více zaměřena na přírodní hodnoty území a jevy utvářející životní prostředí. Vedle toho se dále posuzuje, zda se strategické cíle ochrany životního prostředí a zdraví obyvatelstva z různých relevantních dokumentací staly součástí navrhovaného územního plánu a součástí přípravy a tvorby jeho koncepce. Vlastní obsah hodnocení SEA je dán přílohou zákona č. 183/2006 Sb.

První kapitola hodnocení obsahuje shrnutí obsahu a hlavních cílů posuzované územně plánovací dokumentace a její vztah k jiným (základním) koncepcím, které by měly být řešením zohledněny.

Druhá kapitola zhodnocuje návrh změny č. 3 územního plánu Hustopeče vzhledem k cílům ochrany životního prostředí a zdraví obyvatelstva, obsažených v národních, krajských a komunálních koncepčních dokumentech. Kapitola obsahuje výčet vybraných koncepčních dokumentů se vztahem k životnímu prostředí a zdraví obyvatelstva. Z těchto dokumentací jsou vybrány tzv. referenční cíle ochrany životního prostředí, které je vhodné v územním plánu zohlednit.

V následující třetí kapitole je popsán stav všech složek životního prostředí (půda, voda, klima ad.). Při jejich hodnocení je brán zřetel také na jejich předpokládaný vývoj za situace, kdyby nebyla uplatněna změna č. 3 územního plánu Hustopeče a v území by nebyly změny umožněny. Z pohledu popsaného stavu složek životního prostředí v zájmovém území nebyly v souvislosti s naplněním návrhových ploch posuzované dokumentace identifikovány žádné významné vlivy, které by mohly závažným způsobem negativně ovlivnit stav životního prostředí.

Čtvrtá kapitola stanovuje výčet charakteristik životního prostředí, které by mohly být uplatněním územního plánu významně ovlivněny (přímo i nepřímo) především pak limitů ochrany přírody a krajiny (chráněná území). K negativnímu ovlivnění prvků v zájmu ochrany přírody a krajiny nedojde.

Pátá kapitola je věnována vyhodnocení současných problémů a jevů životního prostředí, které by mohly být uplatněním územního plánu významně ovlivněny. Jde o jevy se vztahem k ochraně území a jeho přírodních hodnot a vlastností životního prostředí (např. ÚSES, krajinný ráz, hluk). Touto kapitolou nebyly identifikovány žádné zásadní nesoulady či možná významná negativní ovlivnění území.

Šestá kapitola je věnována kompletnímu vyhodnocení návrhových (zejména zastavitelných) ploch vzhledem k charakteristikám životního prostředí - ty jsou reprezentovány tzv. soubornými skupinami charakteristik: ovzduší a klima, voda, půda a horninové prostředí, biodiverzita, krajinný ráz a kulturní dědictví, sídla a urbanizace, obyvatelstvo a veřejné zdraví. Souborné skupiny charakteristik reprezentují ty charakteristiky, které jsou obsahem vybraných referenčních cílů určených v první kapitole.

Kapitola sedmá obsahuje porovnání zjištěných nebo předpokládaných kladných a záporných vlivů podle jednotlivých variant řešení a jejich zhodnocení. Zde je třeba konstatovat, že je územní plán na základě zadání řešen invariantně. Obsahem kapitoly je dále srozumitelný popis použitých metod vyhodnocení včetně jejich omezení, kterými byly hodnoceny návrhové plochy územního plánu.

Kapitola osmá obsahuje výčet návrhových ploch, ve kterých byly v kap. 6. identifikovány významné vlivy na posuzované charakteristiky životního prostředí a zdraví obyvatelstva a následně navržena opatření k jejich kompenzaci. V posuzovaných návrhových plochách nebyl identifikován (ani kumulativní či synergický) výrazně negativní vliv, který by vyžadoval realizaci speciálních kompenzačních opatření. Vyhodnocení SEA neurčilo žádné plochy ke změně vymezení případně k úpravě nastavených regulativů či k jejich upuštění. Všechny připomínky k návrhovým plochám byly uplatněny v průběhu tvorby návrhu územního plánu a byly bezesbýtku do jeho podoby a znění zapracovány.

Kapitola devátá obsahuje vyhodnocení referenčních cílů ochrany životního prostředí a zdraví obyvatelstva. Referenční cíle jsou tříděny podle příslušných strategických studií, ze kterých jsou relevantní cíle citovány. Celkově je možné konstatovat, že změna č. 3 územního plánu Hustopeče je s těmito dokumentacemi a jejich cíly v souladu, a že jejich cíle byly v dostačující míře v koncepci řešení zohledněny.

Desátá kapitola stanovuje návrh ukazatelů, které umožní sledovat vliv změn vlastností území vyvolaných naplňováním změny územního plánu. Ukazatele jsou opět stanoveny ve vztahu k naplňování vybraných referenčních cílů.

Jedenáctá kapitola obsahuje návrh požadavků na rozhodování ve vymezených plochách a koridorech z hlediska minimalizace negativních vlivů na prostředí. V kapitole je konstatováno, že pro zajištění minimalizace vlivů na životní prostředí je třeba rozhodovat v plochách a v koridorech vymezených v územním plánu v souladu s podmínkami využití stanovenými pro plochy s rozdílným způsobem využití ve výrokové části územního plánu, neboť připomínky k jednotlivým skupinám návrhových plochy byly do regulativů v průběhu zpracování územního plánu průběžně zapracovávány.

Dvanáctá kapitola je předpokládaným netechnickým shrnutím kapitol hodnocení SEA. Závěrem hodnocení jsou pak závěry a doporučení včetně stanoviska ke koncepci.

Závěry a doporučení včetně stanoviska ke koncepci

Zpracovatel vyhodnocení koncepce (územně plánovací dokumentace)

„Změnač. 3 územního plánu Hustopeče“

na základě posouzení z hlediska předpokládaných vlivů na životní prostředí a veřejné zdraví navrhuje, aby příslušný úřad vydal souhlasné stanovisko k posuzované územně plánovací dokumentaci.

Odůvodnění: posuzovaná dokumentace v dostatečné míře respektuje cíle stanovené relevantními strategickými dokumenty. Z hlediska životního prostředí a vlivu na veřejné zdraví lze návrhové plochy posuzovaného územního plánu považovat za akceptovatelné.

Vyhodnocení SEA neurčuje žádné plochy ke změně vymezení případně k úpravě nastavených regulativů nebo k jejich vypuštění z návrhu. Všechny připomínky byly uplatněny v průběhu tvorby územního plánu a byly bezzbytku do jeho podoby a znění zapracovány.

Nebyly identifikovány žádné významné negativní vlivy, pro které by bylo vhodné navrhnout případnou plochu k vyjmutí z řešení (upustit od jejího vymezení), případně úprava regulativů ploch. Obvyklým mírně negativním vlivem u návrhových ploch je dotčení chráněných půd ZPF. Ve všech případech je však vliv na ZPF hodnocen jako akceptovatelný bez negativního ovlivnění přístupnosti a organizace zemědělského půdního fondu. Vliv na chráněné bonitní půdy je vzhledem k jejich rozšíření v obvodu zástavby obce nevyhnutelný.

V posuzovaných návrhových plochách nebyly identifikovány kumulativní výrazně negativní vlivy, případně vlivy projevující se ve své synergii, které by vyžadovaly návrh speciálních kompenzačních opatření.

V Brně dne 15. 8. 2020

Zpracovatel vyhodnocení:

Ing. Alexandr Mertl - Ekologické inženýrství



Ing. Michal Kovář, Ph.D. (tel.: 731 112 153)



B. Vyhodnocení vlivů změny č. 3 územního plánu na evropsky významné lokality nebo ptačí oblasti, pokud orgán ochrany přírody významný vliv na tato území nevyloučil

Krajský úřad Jihomoravského kraje, odbor ŽP jako dotčený orgán ochrany přírody příslušný podle zákona č. 114/1992 Sb., (ve znění pozdějších předpisů) ve svém stanovisku k Návrhu zprávy o uplatňování územního plánu Hustopeče č. j. JMK 90472/2019 ze dne 26. 6. 2019 vyloučil významný vliv Změna č. 3 ÚP Hustopeče na příznivý stav předmětu ochrany nebo celistvost evropsky významných lokalit nebo ptačích oblastí soustavy Natura 2000.

C. Vyhodnocení vlivů na skutečnosti zjištěné v územně analytických podkladech.

Požadavek na vyhodnocení vlivů územního plánu na udržitelný rozvoj vyplynul ze stanoviska k návrhu zprávy o uplatňování územního plánu Hustopeče a to na základě stanoviska Krajského úřadu Jihomoravského kraje, Odboru životního prostředí, který v rámci stanoviska č. j. JMK 89344/2019 ze dne 13.6.2019 konstatoval, že je nutno posoudit Změnu č.3 územního plánu Hustopeče podle § 10i zákona č. 100/2001 Sb., o posuzování vlivů na životní prostředí a o změně některých souvisejících zákonů (zákon o posuzování vlivů na životní prostředí), ve znění pozdějších předpisů.

Součástí řešení Změny č.3 územního plánu Hustopeče je proto ve stupni návrhu vyhodnocení vlivů na životní prostředí zpracované, na základě ustanovení § 19 odst. 2 zákona č. 183/2006 Sb., o územním plánování a stavebním řádu (stavební zákon), v rozsahu přílohy stavebního zákona, osobou k tomu oprávněnou podle § 19 zákona o posuzování vlivů na životní prostředí.

Pro „Návrh zadání Změny č.3 územního plánu Hustopeče“ vyloučil orgán ochrany přírody jeho významný vliv na příznivý stav předmětu ochrany nebo celistvost evropsky významné lokality soustavy NATURA 2000. Posouzení vlivů dle § 45 i zákona č. 114/1992 Sb., o ochraně přírody a krajiny, tedy nebylo zpracováno.

Součástí Změny č.3 územního plánu Hustopeče je zpracování vyhodnocení vlivů ÚPD na udržitelný rozvoj. Vyhodnocení vlivů je zpracováno v souladu s přílohou č. 5 vyhl. č.500/2006 Sb. o územně analytických podkladech, územně plánovací dokumentaci a způsobu evidence územně plánovací činnosti.

ČÁST A PODKLADY PRO ROZBOR UDRŽITELNÉHO ROZVOJE ÚZEMÍ

Stav a vývoj území

Hustopeče je město v okrese Břeclav v Jihomoravském kraji. Počet obyvatel k 1. 1. 2014 byl 5 862, katastrální území města má rozlohu 2 460 ha a město leží přibližně v nadmořské výšce 200 m. Nejvýše položeným místem v Hustopečích je Kamenný vrch v severní části území na hranici s Kurdějovem, ve výšce 343 m n.m. Nejnížší poloha 180 m n.m je v jižní části území kde prochází železniční trať č. 250 Brno-Břeclav.

S řešeným územím sousedí správním území obcí: severně Velké Němčice (k.ú. 779229), Křepice (k.ú. Křepice u Hustopeč 675946), Nikolčice (k.ú. 704555), západně Kurdějov (k.ú. 677591), Starovičky (k.ú. Starovičky), jižně Šakvice (k.ú. 761915), Strachotín (k.ú. 755893), východně Popice (k.ú. 725757), Starovice (k.ú. 754871)

Hodnoty území, jejich základní charakteristika a ochrana, která by měla být zakotvena v územním plánu

Hodnoty identifikované a vymezené při zpracování jevů ÚAP ve správním území města Hustopeče byly zpracovány a respektovány v návrhu změny č. 3 územního plánu včetně jejich vhodné ochrany regulacemi funkčních ploch.

Limity využití území – výčet jevů s legislativní ochranou zasahujících do ORP

Vymezení ploch změny č. 3 územního plánu respektuje existující limity zpracované v jevech ÚAP.

Záměry na změnu využití území vyplývající především z polohy ve struktuře osídlení (záměry státu, kraje, širších vztahů), záměry vyplývající z platných ÚPD a jiné záměry (záměry z rozpracovaných ÚPD a další dokumentace, záměry vyplývající z požadavků obcí).

V návrhu změny č. 3 Územního plánu Hustopeče nejsou vymezeny ani řešeny záměry či záležitosti nadmístního významu, které by nebyly znázorněny a vymezeny v Zásadách územního rozvoje Jihomoravského kraje. Provedené změny které jsou předmětem Změny č.3 jsou v souladu, a nebo nejsou v rozporu s úkoly pro územní plánování.

V rámci navržených ploch pro výrobu a komerci jsou posíleny lokální možnosti nabídky pracovních příležitostí ve městě Hustopeče a jeho okolí.

Přestavbou železničního koridoru Šakvice – Hustopeče dojde ke zrychlení přepravy osob, lepší dostupnosti města pro obyvatele, návštěvníky i zaměstnance. ÚP Hustopeče tento koridor upřesňuje a Změna č.3 ÚP ho déle respektuje.

ÚP Hustopeče má koridor vysokorychlostní dopravy VR1 zpracovaný do plochy územní rezervy DZ/R116. Změna č.3 vymezený koridor respektuje a zpřesňuje jeho šířku v návaznosti na k.ú. Popice.

ÚP a jeho Změna č.3 je se systémem ÚSES dle ZÚR JMK v souladu.

1 - Horninové prostředí

Ve správním území města Hustopeče se nachází ložisko nerostů Hustopeče u Brna 2 č. 3137500, výhradní, cihlářská surovina, netěženo. Dále jsou zde vymezena sesuvná území pod evidenčním č. 2266 a 2267.

Změna č.3 ÚP do využití stávajícího ložiska nerostů nijak nově nezasahuje a ponechává jeho nevytěženou část v plochách zemědělských NZ, pro možnost budoucí těžby. Zastavitelné plochy nejsou v konfliktu se sesuvnými územími.

V rámci řešeného území se nachází nízké radonové riziko, což má příznivý vliv životní podmínky.

2 - Vodní režim

Ve správním území města Hustopeče se nacházejí ochranná pásma vodních zdrojů, což jsou veřejně přístupné studny Farma Herbenova a ulici Nádražní.

Řešeným územím protéká řeka Štinkavka, která má vyhlášené záplavové území Q100.

V rámci řešeného území Změna č.3 ÚP nevymezuje plochy, které by mohly mít negativní vliv na oblast podzemních vod.

Změna č.3 ÚP úpravami a vymezením nových ploch RZV nenarušuje ochranná pásma vodních zdrojů.

Změna č.3 ÚP respektuje vodní toky a plochy, které se v území nacházejí.

Změna č.3 ÚP nemění koncepci splaškové kanalizace pro celé území s napojením na ČOV, pro kterou vymezuje plochu pro možné rozšíření (TI Z 124).

Celkově lze přínos Změny č.3 ÚP pro vodní režim v území hodnotit buď jako indiferentní (tedy s vyrovnaným vlivem mírných negativ a pozitiv) či pozitivně (plochy zeleně).

3 - Hygiena životního prostředí

Největší hygienickou závadou v území je trasa dálnice D2 lemující východní část zastavěného území města a obtěžující tak část obytného území. Negativní podmínky zhoršují i silnice II.tříd č. 420 a 425 procházející zastavěným územím.

Součástí zastavěného území města jsou výrobní areály, které negativně ovlivňují část obytného území. Jedná se především o logistický areál v jižní části území, který průjezdem vozidel k dálnici D2 negativně zatěžuje zastavěné území.

Významný vliv na kvalitu životního prostředí má charakter okolní krajiny. Především vysoké zornění vede k vyšší prašnosti a ke znečištění povrchových vod.

Změna č.3 ÚP respektuje stávající hygienické zátěže v území. Změna č.3 ÚP v rámci předmětu svého zadání nemá možnost jiným způsobem tyto zátěže řešit.

4 - Ochrana přírody

V řešeném území se nachází Evropsky významné lokality NATURA 2000 (Kamenný vrch u Kurdějova, Přední kopaniny, Přední kout), Přírodní rezervace Kamenný vrch a do území také zasahuje oblast migračně významného území.

Dále se zde nachází registrované významné krajinné prvky, významné krajinné prvky ze zákona, území migrace, mokřady, oblast krajinného rázu, památné stromy včetně ochranného pásma, les zvláštního určení, les hospodářský, pásmo 50 metrů od hranice lesa, hodnotné plochy ZPF, odvodněné plochy, odvodňovací zařízení, zranitelná oblast, vodní útvar povrchových a podpovrchových vod, vodní nádrž, povodí řeky Jičínky.

Změna č.3 ÚP respektuje evropsky významné lokality i významné krajinné prvky.

Změna č.3 ÚP respektuje systém ÚSES jako celek a všechny vymezené plochy pro ÚSES v řešeném a navazujícím území. ÚSES v sobě zahrnuje i regionální a nadregionální prvky.

Celkově je možné konstatovat, že ÚP Hustopeče ve změně č.3 nemá na ochranu přírody a krajiny žádný významnější negativní vliv. Zastoupené plochy v zájmu ochrany přírody jsou návrhovými plochami respektovány.

5 - ZPF a PUPFL

V rámci řešení Změny č.3 územního plánu Hustopeče dochází k novým záborům zemědělského půdního fondu (ZPF) i k záboru pozemků určených k plnění funkce lesa (PUPFL).

Nově navržené plochy:

Z80 DS – Plocha dopravní infrastruktury silniční. Plocha určená pro realizaci parkoviště určené pro obsluhu hřbitova. Již v dnešní době je parkovacích míst nedostatek a toto parkoviště bude nutné po dalším rozšíření hřbitova. Plocha je vymezena ve veřejném zájmu. Zastavěním plochy nedojde ke ztížení obhospodařování území, přerušení zemědělských cest ani zhoršení hydrologických poměrů.

Z95 OS – Plocha občanského vybavení (tělovýchovná a sportovní zařízení). Plocha určená pro rozšíření stávajícího sportovního areálu v ulici Komenského na pozemku zahrady. Plocha je vymezena ve veřejném zájmu. Zastavěním plochy nedojde ke ztížení obhospodařování území, přerušení zemědělských cest ani zhoršení hydrologických poměrů.

Zastavitelné plochy, u kterých byla změněna funkce využití:

Plochy nebo jejich části byly pro zábor půdního fondu vyhodnoceny předchozí ÚPD pro jiný způsob využití, a jejichž ponechání v ÚP je ve veřejném zájmu nebo důležité z hlediska koncepce rozvoje sídla.

Z131 BI, Z132 BI, Z135 DS – Plochy pro bydlení a dopravu původně vymezeny jako smíšená obytná plocha (SM) mezi ulicemi Starovická a Alejní. Z hlediska funkce jde o podobné využití, navíc je do obytných ploch vložený dopravní koridor obsluhující větší rozvojový segment města. Tato koncepce rozvoje území je dlouhodobě sledována a postupně realizována v souladu s výstupy územních studií. Zastavěním ploch nedochází ke ztížení obhospodařování území, přerušení zemědělských cest ani zhoršení hydrologických poměrů.

Z133 BI, Z79 DS, Z125 OS - Plochy pro bydlení, vybavenost a dopravu původně vymezeny jako smíšená obytná plocha (SM) mezi ulicemi Alejní a výrobním areálem k ulici Nádražní. Z hlediska funkce jde o podobné využití, navíc je do obytných ploch vložený dopravní koridor obsluhující větší rozvojový segment města a občanská vybavenost pro sport. Tato koncepce rozvoje území je dlouhodobě sledována a postupně realizována v souladu s výstupy územních studií. Zastavěním ploch nedochází ke ztížení obhospodařování území, přerušení zemědělských cest ani zhoršení hydrologických poměrů.

Z302 DS, Z303 DS – plochy silniční dopravy jsou vloženy do zastavitelných ploch smíšených obytných SV pro jejich obsluhu dopravní a technickou infrastrukturou ve veřejném zájmu.

Z11 PV – plocha veřejného prostranství je vložena do zastavitelných ploch bydlení BI pro jejich obsluhu dopravní a technickou infrastrukturou ve veřejném zájmu.

Při zpracování Změny č.3 ÚP Hustopeče byl brán zřetel na návrh takových řešení, která jsou z hlediska ochrany lesa, ochrany životního prostředí a ostatních celospolečenských zájmů nejvhodnější. V následujícím textu je provedeno vyhodnocení jednotlivých předpokládaných záborů PUPFL a popis alternativních řešení, popřípadě řešení rekultivace pozemků a uspořádání území do dokončení předpokládané zástavby.

Územní plán předpokládá zábor PUPFL pro jednu návrhovou plochu:

TI Z124 - plocha technické infrastruktury určená pro rozšíření areálu a kapacity stávající čistírny odpadních vod. Navržená plocha bude zajišťovat obsluhu sídla a je vymezena ve veřejném zájmu. Dotčená výměra PUPFL 0,58 ha. V okolí areálu ČOV se nenacházejí žádné jiné disponibilní pozemky, na kterých by se rozšíření mohlo realizovat.

Realizace záměru v ploše neovlivňuje hospodaření na PUPFL, nedochází k přerušení lesních cest ani zhoršení hydrologických poměrů.

6 - Veřejná dopravní a technická infrastruktura

V rámci řešení veřejné dopravní infrastruktury nedochází Změnou č.3 územního plánu Hustopeče k žádným významným změnám. Jedná se pouze o upřesnění obsluhy území dopravní a technickou infrastrukturou v rámci stávajících systémů.

V souvislosti s potřebou obsluhy rozvojových ploch pro bydlení v západní části území města je vymezena návrhová plocha dopravní infrastruktury pro místní komunikaci, která v konečném řešení propojuje ulice Brněnská a Nádražní.

Z hlediska nutnosti řešení dopravy v klidu byly upraveny podmínky pro její řešení tak, aby nedocházelo k dlouhodobému deficitu parkovacích stání především v uličních prostorech města.

Při ulicích Brněnská, Jiráskova, Husova je vymezena přestavbová plocha dopravy umožňující umístit až tři podlažní parkovací dům s kapacitou cca 120 vozidel.

Pro další provoz a rozšíření hřbitova je vymezena nová návrhová plocha dopravy k umístění parkoviště.

Pro budoucí rozvoj města je nově vymezena plocha technické infrastruktury k rozšíření kapacity čistírny odpadních vod, mezi Štinkovkou a železničním tělesem, v návaznosti na stávající areál.

7 - Občanská vybavenost

Plochy občanského vybavení jsou ve Změně č.3 ÚP Hustopeče doplněny o úpravu stávajících ploch (Z18, Z95, Z126) jedná se především o rozšíření stávajících ploch či úpravu jejich využití ve prospěch poptávané občanské vybavenosti.

Bilanční tabulka ploch občanského vybavení Změny č.3 ÚP Hustopeče:

PLOCHY S ROZDÍLNÝM ZPŮSOBEM VYUŽITÍ (RZV)		STABILIZOVANÉ PLOCHY		PŘESTAVBOVÉ PLOCHY		PLOCHY ZMĚN		PLOCHY CELKEM	
Kód	Popis	ha	%	ha	%	ha	%	ha	%
OV	plochy občanského vybavení - veřejná infrastruktura	8,74	0,4%	0,38	1,9%	1,58	0,9%	10,70	0,4%
OS	plochy občanského vybavení – tělovýchovná a sportovní zařízení	8,00	0,4%	0,00	0,0%	0,79	0,5%	8,79	0,4%
OH	plochy občanského vybavení – hřbitovy	1,97	0,1%	0,00	0,0%	0,48	0,3%	2,45	0,1%
OM	plochy občanského vybavení – komerční zařízení malá a střední	3,20	0,1%	0,56	2,8%	2,01	1,2%	5,77	0,2%
OK	plochy občanského vybavení – komerční zařízení plošně rozsáhlá	2,90	0,1%	2,08	10,4%	6,30	3,8%	11,28	0,5%

8 – Sociodemografické podmínky

V rámci řešeného území navrženo dostatečné množství ploch pro bydlení i jeho obsluhu občanskou vybaveností.

9 – Bydlení

Pro potřebu dimenzování zastavitelných ploch pro bydlení byla v ÚP zpracována demografická prognóza obyvatel pro návrhové období 15 let od předpokládaného okamžiku schválení ÚP (tj. cca do roku 2025) na 6200 obyvatel.

Dlouhodobý vývoj počtu obyvatel v řešeném území:

Rok	1950	1961	1970	1980	1991	2001	2010	2007	2008	2009
Počet obyvatel	2652	3174	3804	5598	5868	5881	5972	5952	5950	5903

Vývoj počtu obyvatel v posledních deseti letech (dle ČSÚ vždy k 1.1.):

Rok	2010	2011	2012	2013	2014	2015	2016	2017	2018	2019
Počet obyvatel	5972	5903	5869	5883	5862	5859	5880	5886	5928	5964

V roce 2011 měli Hustopeče 2089 obydlených bytů, což představuje obložnost 2,8 obyvatele na 1 bytovou jednotku.

Pro přiměřené fungování trhu s pozemky se doporučuje výrazná převaha nabídky pozemků nad očekávanou poptávkou, což ÚP Hustopeče naplňuje jak v oblasti bydlení, tak v oblasti pracovních aktivit.

10 – Rekreace

Změna č.3 ÚP nově plochy rekreace nestabilizuje ani nevymezuje. Rekreace je v rámci řešeného území přípustná v ostatních plochách s rozdílným způsobem využití a je cílena především na sport a turistický ruch.

11 – Hospodářské podmínky

Územní plán stabilizuje všechny velké výrobní areály v řešeném území tak, aby byla pro obyvatele v místě i jeho okolí zachována nabídka pracovních příležitostí. Současně ÚP a jeho Změna č.3 nabízí dostatečně velké plochy pracovních příležitostí v oblasti služeb i výroby.

D. Případné vyhodnocení vlivů na jiné skutečnosti ovlivněné navrženým řešením, avšak nepodchycené v územně analytických podkladech, například skutečnosti zjištěné v doplňujících průzkumech a rozborech.

Změna č.3 ÚP další skutečnosti oproti územně analytickým podkladům neřešila.

E. Vyhodnocení přínosu územního plánu k naplnění priorit územního plánování pro zajištění udržitelného rozvoje území obsažených v politice územního rozvoje nebo v zásadách územního rozvoje.

Vzhledem k průběžné spolupráci a aktivnímu přístupu zpracovatele vyhodnocení vlivu na trvale udržitelný rozvoj území a SEA se zpracovatelem změny č. 3 územního plánu Hustopeče, jsou plochy vymezované územním plánem a jejich hodnocení, včetně hodnocení diponibilních podkladových dokumentací (ZÚR, PÚR, ÚAP) výsledkem průběžného konsenzu a předběžných posouzení uvažovaných ploch a koncepcí řešení.

Procesem ex ante, tak bylo zabráněno, aby se do výsledné hodnocené podoby návrhových ploch dostávaly takové, jejichž výrazněji negativní vlivy by mohly být důsledkem nedoporučení takových ploch zpracovatelem SEA k akceptování v územním plánu.

Na základě výše uvedeného je zřejmé, že předkládaná kapitola koresponduje s vyhodnocením souladu změny č. 3 územního plánu Hustopeče s politikou územního rozvoje a se zásadami územního rozvoje dle kapitoly II.2 odůvodnění změny č. 3 územního plánu Hustopeče.

Soulad návrhu územního plánu s Politikou územního rozvoje ČR

Politikou územního rozvoje ČR (dále PÚR ČR) je aktualizovaná na základě usnesením vlády ČR č. 276 ze dne 15. 4. 2015 (další aktualizace PÚR ČR č. 2 a 3 z r. 2019 se týkají konkrétních záměrů mimo zájmové území). Pro řešení území vyplývají z PÚR ČR požadavky respektování obecných republikových priorit územního plánování pro zajištění udržitelného rozvoje území podle článků č. 14-32) PÚR ČR.

Územním plánem jsou respektovány následující republikové priority týkající se řešeného území (podle jednotlivých článků PÚR ČR):

Změna č.3 územního plánu Hustopeče (dále jen Změna č.3 ÚP) respektuje republikové priority územního plánování pro zajištění udržitelného rozvoje území, uvedené v Politice územního rozvoje České republiky (PÚR ČR), ve znění Aktualizací č.1, 2 a 3, schválené dne 2. 9. 2019. Dotčené body:

(14) Chránit a rozvíjet přírodní, civilizační a kulturní hodnoty území, včetně urbanistického, architektonického a archeologického dědictví. Zachovat ráz jedinečné urbanistické struktury území, struktury osídlení a jedinečné kulturní krajiny, které jsou výrazem identity území, jeho historie a tradice. Tato území mají značnou hodnotu, např. i jako turistické atraktivity. Jejich ochrana by měla být provázána s potřebami ekonomického a sociálního rozvoje v souladu s principy udržitelného rozvoje. V některých případech je nutná cílená ochrana míst zvláštního zájmu, v jiných případech je třeba chránit, respektive obnovit celé krajinné celky. Krajina je živým v čase proměnným celkem, který vyžaduje tvůrčí, avšak citlivý přístup k vyváženému všestrannému rozvoji tak, aby byly zachovány její stěžejní kulturní, přírodní a užitné hodnoty. Bránit upadání venkovské krajiny jako důsledku nedostatku lidských zásahů.

(15) Předcházet při změnách nebo vytváření urbánního prostředí prostorově sociální segregaci s negativními vlivy na sociální soudržnost obyvatel. Analyzovat hlavní mechanismy, jimiž k segregaci dochází, zvažovat existující a potenciální důsledky a navrhnout při územně plánovací činnosti řešení, vhodná pro prevenci nežádoucí míry segregace nebo snížení její úrovně.

V rámci řešení Změny č.3 ÚP je splněno při zachování koncepce rozvoje území a urbanistické koncepce, zachováním a ochranou původní zástavby, účelu využití staveb (stavby pro vinařství), vymezení ploch v návaznosti na stávající zastavěné území.

(16) Při stanovování způsobu využití území v územně plánovací dokumentaci dávat přednost komplexním řešením před uplatňováním jednostranných hledisek a požadavků, které ve svých důsledcích zhoršují stav i hodnoty území. Vhodná řešení územního rozvoje je zapotřebí hledat ve spolupráci s obyvateli území i s jeho uživateli a v souladu s určením a charakterem oblastí, os, ploch a koridorů vymezených v PÚR ČR.

(17) Vytvářet v území podmínky k odstraňování důsledků hospodářských změn lokalizací zastavitelných ploch pro vytváření pracovních příležitostí zejména v hospodářsky problémových regionech a napomoci tak řešení problémů v těchto územích.

Při změnách využití ploch byly použity podrobnější poznatky při zpracování územních studií. Byly zohledněny požadavky vlastníků pozemků a uživatelů staveb v návaznosti na potřeby města a jeho obyvatel. Řešené území nabízí dostatek návrhových ploch pro pracovní aktivity.

(18) Podporovat polycentrický rozvoj sídelní struktury. Vytvářet předpoklady pro posílení partnerství mezi městskými a venkovskými oblastmi a zlepšit tak jejich konkurenceschopnost.

(19) Vytvářet předpoklady pro polyfunkční využívání opuštěných areálů a ploch (tzv. brownfields průmyslového, zemědělského, vojenského a jiného původu). Hospodárně využívat zastavěná území (podpora přestaveb, revitalizací a sanací území) a zajistit ochranu nezastavěného území (zejména zemědělské a lesní půdy) a zachování veřejné zeleně, včetně minimalizace její fragmentace. Cílem je účelné využívání a uspořádání území úsporné v nárocích na veřejné rozpočty na dopravu a energie, které koordinací veřejných a soukromých zájmů na rozvoji území omezuje negativní důsledky suburbanizace pro udržitelný rozvoj území.

Splněno v rámci vymezení a stanovení využití ploch s rozdílným způsobem využití. Týká se to především ploch výroby, které umožňují využití stávajících areálů a současně s návrhovými plochami výroby nabízejí dostatečné pokrytí současného i budoucího počtu pracovních příležitostí. Hustopeče jsou místem pro zaměstnání obyvatel z okolních obcí.

(22) Vytvářet podmínky pro rozvoj a využití předpokladů území pro různé formy cestovního ruchu (např. cykloturistika, agroturistika, poznávací turistika), při zachování a rozvoji hodnot území. Podporovat propojení míst, atraktivních z hlediska cestovního ruchu, turistickými cestami, které umožňují celoroční využití pro různé formy turistiky (např. pěší, cyklo, lyžařská, hipo).

Pro cestovní ruch je rozhodující zachování a ochrana vinařských tradic a staveb, což je řešeno podrobnými regulativy využití ploch (index v). Cyklotrasy jsou v území stabilizovány a umístění nových cyklostezek je regulativy využití ploch umožněno na celém řešeném území.

(24) Vytvářet podmínky pro zlepšování dostupnosti území rozšiřováním a zkvalitňováním dopravní infrastruktury s ohledem na potřeby veřejné dopravy a požadavky ochrany veřejného zdraví, zejména uvnitř rozvojových oblastí a rozvojových os. Možnosti nové výstavby je třeba dostatečnou veřejnou infrastrukturou přímo podmínit. Vytvářet podmínky pro zvyšování bezpečnosti a plynulosti dopravy, ochrany a bezpečnosti obyvatelstva a zlepšování jeho ochrany před hlukem a emisemi, s ohledem na to vytvářet v území podmínky pro environmentálně šetrné formy dopravy (např. železniční, cyklistickou).

Změna č.3 ÚP upřesňuje a nově vymezuje plochy dopravní infrastruktury – silniční pro obsluhu návrhových ploch bydlení.

(26) Vymezovat zastavitelné plochy v záplavových územích a umísťovat do nich veřejnou infrastrukturu jen ve zcela výjimečných a zvláště odůvodněných případech. Vymezovat a chránit zastavitelné plochy pro přemístění zástavby z území s vysokou mírou rizika vzniku povodňových škod.

Změna č.3 ÚP nevymezuje v záplavovém území žádné nové zastavitelné plochy, které by mohla ohrozit povodeň.

(27) Vytvářet podmínky pro koordinované umísťování veřejné infrastruktury v území a její rozvoj a tím podporovat její účelné využívání v rámci sídelní struktury. Vytvářet rovněž podmínky pro zkvalitnění dopravní dostupnosti měst, které jsou přirozenými regionálními centry v území tak, aby se díky možnostem, poloze i infrastruktuře těchto obcí zlepšovaly i podmínky pro rozvoj okolních obcí ve venkovských oblastech a v oblastech se specifickými geografickými podmínkami.

Změna č.3 ÚP zajišťuje především v rámci vymezení ploch dopravní infrastruktury, které využívají potenciál technické infrastruktury v území.

(28) Pro zajištění kvality života obyvatel zohledňovat nároky dalšího vývoje území, požadovat jeho řešení ve všech potřebných dlouhodobých souvislostech, včetně nároků na veřejnou infrastrukturu. Návrh a ochranu kvalitních městských prostorů a veřejné infrastruktury je nutné řešit ve spolupráci veřejného i soukromého sektoru s veřejností.

Změna č.3 ÚP zohledňuje podrobnější řešení území v rámci prověření územními studiemi, které zpracovává do ploch s rozdílným způsobem využití, systémů dopravní a technické infrastruktury, veřejných prostranství i občanské vybavenosti.

(30) Úroveň technické infrastruktury, zejména dodávku vody a zpracování odpadních vod je nutno koncipovat tak, aby splňovala požadavky na vysokou kvalitu života v současnosti i v budoucnosti.

Změna č.3 ÚP upravuje podmínky pro hospodaření s dešťovou vodou tak, aby bylo zajištěno její co největší zadržování v místě a krajině. Je navržena nová plocha pro rozšíření a zkapacitnění čistírny odpadních vod tak, aby byly zajištěny požadavky na budoucí rozvoj města.

Území řešené Územním plánem Hustopeče a jeho Změny č.3 leží v rozvojové ose OS10 vymezené v PÚR ČR. OS10 je vymezena následovně: (Katowice -) hranice Polsko/ČR/ – Ostrava – Lipník nad Bečvou – Olomouc – Brno – Břeclav - hranice ČR/Slovensko (– Bratislava). Tato osa byla vymezena územím obcí mimo rozvojové oblasti, s výraznou vazbou na významné dopravní cesty, dálnice D1, D2, D35, D46 a D48, železniční trať č. 250 v úseku Brno – Břeclav a č. 270 v úseku Bohumín – Lipník nad Bečvou – Olomouc.

Přímo strategická poloha Hustopeč na dálnici D2 má významný vliv na atraktivitu území pro umísťování nového bydlení, výrobních a logistických areálů, které přinesou nové pracovní příležitosti i v oblasti veřejného vybavení a služeb. V této souvislosti nabízí územní plán a jeho Změna č.3 dostatek zastavitelných ploch jak pro bydlení, tak výrobu.

Řešeným územím prochází koridor vysokorychlostní železniční dopravy VR1 Praha – Brno – hranice ČR/Rakousko, resp. Slovensko. Z této skutečnosti nevyplývají žádné požadavky na uspořádání území.

Celkově je možné zhodnotit, že je navrhované řešení v souladu s Politikou územního rozvoje ČR. Územní plán v dostatečné míře respektuje požadavky obecných republikových priorit územního plánování pro zajištění udržitelného rozvoje území.

Soulad návrhu územního plánu s územně plánovací dokumentací vydanou krajem

Pro Jihomoravský kraj byly zpracovány Zásady územního rozvoje, které vydalo Zastupitelstvo Jihomoravského kraje 5. října 2016, usnesením č. 2891/16/Z29, s účinností od 3. 11. 2016.

ZÚR JMK stanovují základní požadavky na účelné a hospodárné uspořádání území, určují priority územního plánování kraje pro zajištění udržitelného rozvoje území a zpřesňují nebo vymezují rozvojové oblasti a osy a specifické oblasti republikového a nadmístního významu. Dále ZÚR JMK zpřesňují plochy a koridory vymezené v Politice územního rozvoje a navrhuje plochy a koridory nadmístního významu včetně ploch a koridorů veřejné infrastruktury, a územních rezerv a stanoví požadavky na jejich využití. ZÚR JMK rovněž definují plochy a koridory pro veřejně prospěšné stavby.

Změna č.3 ÚP respektuje následující priority územního plánování stanovené ZÚR JMK, které se jí dotýkají:

(2) Nástroji územního plánování podporovat snížení územních disparit rozvoje částí kraje eliminací příkrých rozdílů v ekonomické výkonnosti a životní úrovni mezi jádrem kraje a jeho periferními, respektive venkovskými částmi s cílem růstu efektivity a udržitelnosti ekonomického rozvoje kraje, stabilizace jeho populace a sídelní struktury.

V rámci navržených ploch pro výrobu a komerci jsou posíleny lokální možnosti nabídky pracovních příležitostí ve městě Hustopeče a jeho okolí.

(3) Podporovat polycentrický rozvoj sídelní struktury kraje vyvažující silnou republikovou a mezinárodní pozici krajského města Brna vytvářením územních podmínek pro rozvoj dalších významných center osídlení kraje.

(8) Vytvářet územní podmínky pro zkvalitnění a rozvoj provázané dopravní infrastruktury zajišťující dostupnost všech částí kraje a dosažení optimální obslužnosti území integrovaným dopravním systémem a individuální dopravou.

Přestavbou železničního koridoru Šakvice – Hustopeče dojde ke zrychlení přepravy osob, lepší dostupnosti města pro obyvatele, návštěvníky i zaměstnance.

ZÚR JMK vymezují koridor regionální železniční trati DZ06 Trať č. 254 Šakvice – Hustopeče u Brna, optimalizace a elektrizace.

ÚP Hustopeče tento koridor upřesňuje a Změna č.3 ÚP ho dále respektuje.

ZÚR JMK zpřesňují koridor vysokorychlostní dopravy VR1 (Dresden –) hranice SRN / ČR – Lovosice / Litoměřice – Praha, Plzeň – Praha, Brno – Vranovice – Břeclav – hranice ČR, Praha – Brno, Brno – (Přerov) – Ostrava – hranice ČR / Polsko z politiky územního rozvoje vymezením územní rezervy vysokorychlostní trati RDZ05 VRT Brno – Břeclav – hranice ČR / Rakousko (– Wien).

ÚP Hustopeče má tento koridor zapracovaný do plochy územní rezervy DZ/R116. Změna č.3 vymezený koridor respektuje a zpřesňuje jeho šířku v návaznosti na k.ú. Popice.

ZÚR JMK ukládají zpracování územní studie „ÚS koridoru vedení 400kV Sokolnice – hranice ČR / Rakousko“ v jižní části kraje. Úkolem je navrhnout trasu koridoru mimo Lednicko – valtický areál a CHKO Pálava a respektovat přechodový bod na hranici ČR/Rakousko. Pořizovatelem této ÚS bude Krajský úřad Jihomoravského kraje.

Pro orgány územního plánování nevyplývají ze ZÚR JMK žádné úkoly či požadavky ve vztahu k ÚS, nicméně se týká daného území a v rámci povinnosti uvést do souladu územní plán s územně plánovací dokumentací následně vydanou krajem (§ 54 odst. 5 stavebního zákona).

Prověření ploch a koridorů nadregionálního a regionálního územního systému ekologické stability krajiny NRBC 107 - Přední kout, RBC 23 – Starovičky, K 158T - nadregionální biokoridor a RK 116A - regionální biokoridor.

ÚP a jeho Změna č.3 je se systémem ÚSES dle ZÚR JMK v souladu.

Dle výkresu I.3. Výkres typů krajín podle stanovených cílových charakteristik se řešeného území dotýkají tyto typy krajín:

Severní část řešeného území spadá do krajinného typu 9 Čejkovicko-velkopavlovický

Úkoly pro územní plánování jsou:

- Vytvářet územní podmínky pro ekologicky významné segmenty krajiny (meze, remízky, liniová i mimolesní zeleň, trvalé travní porosty atd.) s cílem členění souvislých ploch orné půdy.
- Vytvářet územní podmínky pro revitalizační opatření na vodních tocích a jejich nivách.
- Vytvářet územní podmínky pro ochranu pohledových panoramat před umístováním výškově a objemově výrazných staveb.

Severní část řešeného území spadá do krajinného typu 10 Ždánicko-kloboucký.

Úkoly pro územní plánování jsou:

- Podporovat členění velkých bloků orné půdy prvky rozptýlené krajinné zeleně pro posílení ekologické stability a prostorové struktury krajiny.
- Vytvářet územní podmínky pro revitalizační opatření na vodních tocích a jejich nivách.
- Vytvářet územní podmínky pro ochranu pohledových panoramat před umístováním výškově a objemově výrazných staveb.

Střední část řešeného území spadá do krajinného typu 16 Židlochovicko-hustopečský.

Úkoly pro územní plánování jsou:

- Vytvářet územní podmínky pro ekologicky významné segmenty krajiny (meze, remízky, liniová i mimolesní zeleň, trvalé travní porosty atd.) s cílem členění souvislých ploch orné půdy.
- Vytvářet územní podmínky pro revitalizační opatření na vodních tocích a jejich nivách.

- Vytvářet územní podmínky pro ochranu pohledových panoramat a pohledově exponovaných lokalit před umístěním výškově, plošně a objemově výrazných staveb.
- Na území přírodních parků vytvářet územní podmínky pro důslednou ochranu krajinného rázu.

Jižní část území spadá do krajinného typu 7 Velkobílovický

Úkoly pro územní plánování jsou:

- Vytvářet územní podmínky pro ekologicky významné segmenty krajiny (meze, remízky, liniová i mimolesní zeleň, trvalé travní porosty atd.).
- Vytvářet územní podmínky pro zlepšení prostupnosti krajiny.
- Vytvářet územní podmínky pro revitalizační opatření na vodních tocích.

Všechny úkoly a požadavky byly zohledněny při zpracování Změny č.3 ÚP Hustopeče. Provedené změny jsou v souladu, a nebo nejsou v rozporu s úkoly pro územní plánování.

Celkově je možné zhodnotit, že Zásady územního rozvoje Jihomoravského kraje jsou v částech, které se týkají řešeného území v dostatečné míře zohledněny a respektovány.

F. Vyhodnocení vlivů na udržitelný rozvoj území - shrnutí.

Vyhodnocení vlivů územního plánu na zlepšování územních podmínek pro příznivé životní prostředí, pro hospodářský rozvoj a pro soudržnost společenství obyvatel území a jejich soulad.

Souhrnné vyhodnocení vlivu ÚP na udržitelný rozvoj území bylo zpracováno na podkladě ÚAP ORP Hustopeče. Znaménko + vyjadřuje dobrý stav, znaménko – špatný stav.

Územní podmínky pro příznivé životní prostředí - Environmentální pilíř:

- + Vymezení ploch zeleně je vytvořen předpoklad pro eliminaci negativních vlivů na obytné území a posílení ekologické stability krajiny.
- + V území nejsou vymezeny plochy pro individuální rekreaci, které byly rizikem pro využívání volné krajiny.
- Zábór zemědělského půdního fondu i v chráněných bonitách.

Územní podmínky pro hospodářský rozvoj - Hospodářský pilíř:

- + V rámci řešeného území je navrženo dostatečné množství ploch pro obsluhu obytného území občanskou vybaveností.
- + Nabídka dostatečně velkých ploch pro pracovní příležitosti v oblasti služeb i průmyslu nebo tradičního zemědělství.
- + Doplnění technické infrastruktury pro rozšíření a zkvalitnění využití ploch.
- Nejsou aktivně využita ložiska nerostných surovin pro těžbu.

Územní podmínky pro soudržnost společenství obyvatel území - **Sociální pilíř:**

- + Návrh dostatečného množství ploch pro rozvoj bytového fondu především pro rodinné bydlení rozložených tak, aby byl zajištěn kompaktní rozvoj celého sídla.
- + Vymezení veřejných prostranství a zeleně pro obsluhu a optimální využití sídla.

SHRNUTÍ

1. Územní plán Hustopeče v úplném znění po změně č. 3 předchází statistickému úbytku obyvatel návrhem dostatečného rozsahu ploch pro bydlení a nových ploch občanské vybavenosti veřejného charakteru.
2. Územní plán Hustopeče v úplném znění po změně č. 3 předchází nedostatku pracovních příležitostí vytvářením územních podmínek pro vznik pracovních příležitostí.
3. Územní plán Hustopeče v úplném znění po změně č. 3 předchází zhoršení ekologické stability krajiny ochranou existující zeleně a návrhem ploch nových.

Změna č. 3 územního plánu Hustopeče vytváří předpoklady k zabezpečení souladu všech přírodních, civilizačních a kulturních hodnot v území zejména se zřetelem na péči o životní prostředí a ochranu jeho hlavních složek – půdy, vody a ovzduší.