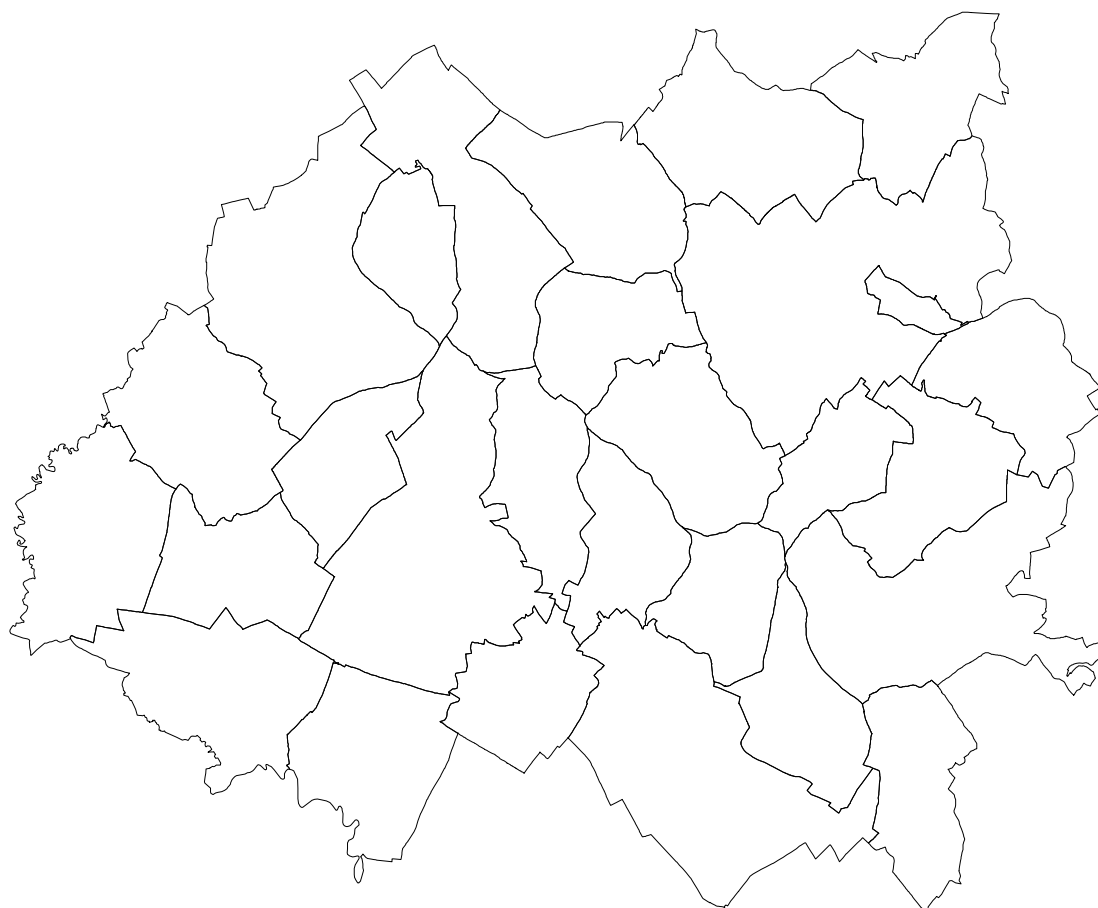


5. ÚPLNÁ AKTUALIZACE
ÚZEMNĚ ANALYTICKÝCH PODKLADŮ
SPRÁVNÍHO OBVODU
OBCE S ROZŠÍŘENOU PŮSOBNOSTÍ
HUSTOPEČE
2020



TEXTOVÁ ČÁST

Požizovatel:

Městský úřad Hustopeče, Odbor územního plánování

Zpracovatel:

Městský úřad Hustopeče, Odbor územního plánování

Prosinec 2020

Obsah:

Úvod	4
Širší územní vztahy	5
Horninové prostředí	7
Vodní režim	9
Vodní toky a nádrže.....	9
Retenční schopnost	9
Životního prostředí.....	11
Ovzduší	11
Hluk.....	11
Odpady	11
Příroda a krajina	13
Zemědělský půdní fond a pozemky určené k plnění funkce lesa	15
Dopravní a technická infrastruktura.....	19
Silniční doprava	19
Železniční doprava.....	19
Letecká doprava	20
Vodní doprava	20
Veřejná doprava	20
Cyklistická doprava	20
Kanalizace a ČOV	20
Vodovod	20
Plynovod.....	21
Ropovody a produktovody	21
Sociodemografické podmínky	23
Občanská vybavenost.....	25
Bydlení.....	27
Rekreace a cestovní ruch.....	30
Ekonomické a hospodářské podmínky	32
Použité zkratky	34
Poznámky	35
Hodnotící kritéria.....	36
Kartogramy	38
Doklad o projednání územně analytických podkladů	49
Záznam z projednání úplné aktualizace územně analytických podkladů s představiteli obcí správního obvodu obce s rozšířenou působností Hustopeče	50
Údaje k jednotlivým obcím.....	58

Úvod

Územně analytické podklady (ÚAP) patří mezi územně plánovací podklady. Jejich cílem je zjistit a vyhodnotit stav a vývoj území. Slouží jako podklad pro územně plánovací dokumentace. ÚAP SO ORP Hustopeče jsou pořízeny pro 28 obcí – viz dále.

Právní rámec ÚAP je uveden v zákonu č. 183/2006 Sb., o územním plánování a stavebním řádu (stavební zákon, v aktuálním znění) a vyhlášce č. 500/2006 Sb., o územně analytických podkladech, územně plánovací dokumentaci a způsobu evidence územně plánovací činnosti (v aktuálním znění).

K zpracování ÚAP byly použity tyto metodické dokumenty:

- Doporučení ke zpracování a příklady rozboru udržitelného rozvoje území v ÚAP obcí s rozšířenou působností, MMR, ÚÚR
- Metodické sdělení odboru územního plánování MMR k aktualizaci územně analytických podkladů, části „Rozbor udržitelného rozvoje území“
- Metodická pomůcka k aktualizaci rozboru udržitelného rozvoje území v ÚAP obcí
- Standardy dostupnosti veřejné infrastruktury

ÚAP jsou průběžně aktualizovány na základě nových údajů a každé 4 (dříve 2) roky je pořízena jejich úplná aktualizace. V rámci aktualizace jsou zpracovány a vyhodnoceny jak údaje o území, tak průzkumy a poznatky z území a informace o záměrech na provedení změn v území. Součástí je tzv. rozbor udržitelného rozvoje území.

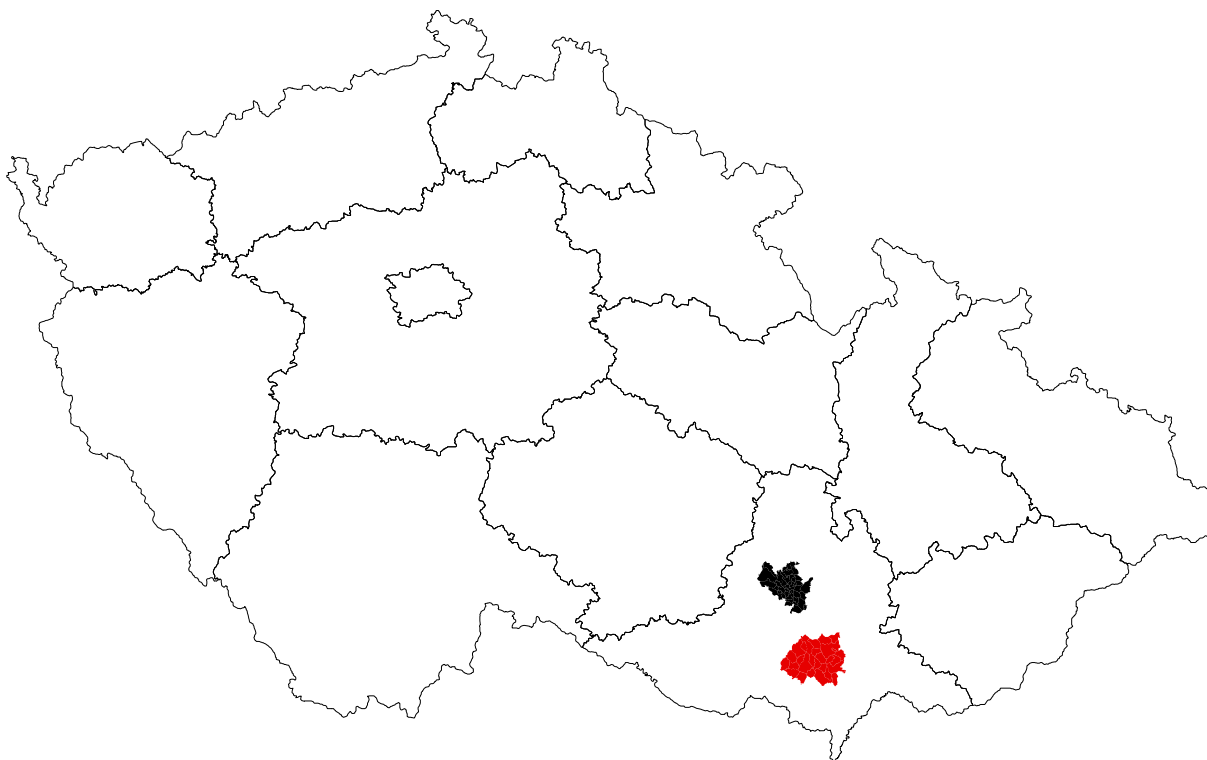
Dokumentace je rozdělena na textovou a výkresovou část. Textová část je rozdělena na souhrnnou část v členění dle jednotlivých témat a část obsahující informace a vyhodnocení v členění dle jednotlivých obcí. Součástí textové části jsou i kartogramy. Výkresová část obsahuje: výkres hodnot území, výkres limitů využití území, výkres záměrů na provedení změn v území a výkres problémů k řešení v územně plánovacích dokumentacích.

Širší územní vztahy

Území SO ORP Hustopeče se nachází v Jihomoravském kraji, přibližně 30 kilometrů jižně od Brna.

Území SO ORP Hustopeče je vymezeno, na základě vyhlášky č. 388/2002 Sb., územím obcí: Boleradice, Borkovany, Bořetice, Brumovice, Diváky, Horní Bojanovice, Hustopeče, Kašnice, Klobouky u Brna, Kobylí, Krumvíř, Křepice, Kurdějov, Morkůvky, Němčičky, Nikolčice, Popice, Pouzdřany, Starovice, Starovičky, Strachotín, Šakvice, Šitbořice, Uherčice, Velké Hostěrádky, Velké Němčice, Velké Pavlovice, Vrbice.

Z pohledu sociogeografické regionalizace je území SO ORP Hustopeče součástí mikroregionu, který má regionální středisko v Brně. (viz HAMPL, M., MARADA, M. (2015): Sociogeografická regionalizace Česka. Geografie, 120, č. 3, s. 397-421.)



Poloha SO ORP Hustopeče v rámci České republiky (zakresleny hranice krajů, zvýrazněno město Brno)

ÚPLNÁ AKTUALIZACE ÚZEMNĚ ANALYTICKÝCH PODKLADŮ
SPRÁVNÍHO OBVODU OBCE S ROZŠÍŘENOU PŮSOBNOSTÍ HUSTOPEČE - 2020

Název obce	Počet obyvatel	Název obce	Počet obyvatel	Název obce	Počet obyvatel
Boleradice	895	Krumvíř	1215	Strachotín	799
Borkovany	828	Křepice	1311	Šakvice	1444
Bořetice	1267	Kurdějov	450	Šitbořice	2045
Brumovice	964	Morkůvky	489	Uherčice	1050
Diváky	505	Němčičky	697	Velké Hostěrádky	501
Horní Bojanovice	654	Nikolčice	783	Velké Němčice	1758
Hustopeče	5882	Popice	947	Velké Pavlovice	3084
Kašnice	206	Pouzdřany	767	Vrbice	1060
Klobouky u Brna	2445	Starovice	903	Celkem	35816
Kobylí	2005	Starovičky	862		

(dle AISEO, 1.1.2020)

Pro SO ORP Hustopeče jsou uplatňovány Zásady územního rozvoje Jihomoravského kraje, které nabýly účinnosti 3. listopadu 2016, Aktualizace č. 1 Zásad územního rozvoje Jihomoravského kraje, která nabýla účinnosti 31. října 2020, Aktualizace č. 2 Zásad územního rozvoje Jihomoravského kraje, která nabýla účinnosti 31. října 2020.

Horninové prostředí

Území SO ORP Hustopeče ovlivnilo alpské vrásnění ve starších třetihorách. Najdeme zde bradlové pásmo, vápencové pásmo (pouzdranská a ždánická jednotka, Pavlovské vrchy) nasunutě pískovce a jílovce (Kyjovská pahorkatina, Ždánický les). Sprašové oblasti se nacházejí především v západní části. Podle J. Demka je tato oblast součástí Alpsko-himalájského systému, subsystému Karpat.

V několika obcích SO ORP Hustopeče jsou evidována sesuvná území většího charakteru, která jsou evidována v rámci údajů České geologické služby. V obcích Horní Bojanovice, Nikolčice, Šitbořice, Strachotín došlo k menšímu poškození podloží v blízkosti komunikací. Specifickými jsou „propady“ vinných sklepů, bývalých lochů apod.

Ve SO ORP Hustopeče se nachází ložiska zemního plynu, ropy, cihlářské hlíny, šterkopísku a technických zemin. Ropa a zemní plyn jsou předmětem aktivních průzkumů (geofyzikální testy, zkušební vrty). Aktivní těžba nerostů je prováděna v Borkovanech a Velkých Hostěrádkách-ropa a zemní plyn. V minulosti bylo v dotčeném území několik cihelen s vlastními ložisky cihlářské hlíny. Dnes je tato v provozu pouze v Šitbořicích.

Dosud netěžené ložisko šterkopísku na hranicích obcí Popice, Pouzdřany a Strachotín bylo v uplynulých letech předmětem aktivního zájmu. Toto ložisko bylo posuzováno v souvislosti s výstavbou komunikace R52 (Brno-Vídeň). Pravděpodobně v souvislosti s několika problémy, které se při přípravě výstavby této komunikace objevily, ustaly i aktivity na přípravě těžby v této lokalitě.

Horninové prostředí

Silné stránky	Slabé stránky
<ul style="list-style-type: none">• Těžba nerostného bohatství• Potenciál těžby nerostného bohatství	<ul style="list-style-type: none">• Sesuvná území
Příležitosti	Hrozby
<ul style="list-style-type: none">• Možnost nového řešení krajiny v prostoru využitého ložiska štěrkopísku u Popic (rekultivace)	<ul style="list-style-type: none">• Výhradní ložisko zasahuje do zastavěného území• Nebilancované ložisko zasahuje do zastavěného území• Těžba štěrkopísku pro vybudování komunikace R52• Omezení rozvoje výstavby (CHLÚ)• Staré ekologické zátěže (rizika kontaminace apod.)• Nesprávná a předčasná rekultivace ložisek cihlářské hlíny• Narušení koloběhu vody v přírodě těžbou nerostů

Vodní režim

SO ORP Hustopeče jako celek náleží do povodí řeky Moravy.

V rámci SO ORP Hustopeče se nenachází významný zdroj pitné vody využívaný pro veřejné vodovody – viz dále.

Velmi významným tématem se po několika velmi suchých rocích (2015-2018) stala možnost závlah a udržení vody v krajině.

Vodní toky a nádrže

Ve SO ORP Hustopeče se nachází největší údolní nádrž v ČR – Vodní dílo Nové Mlýny (Novomlýnské nádrže). Tato poměrně mělká nádrž vznikla v místech lužního lesa podél Dyje. V SO ORP Hustopeče zasahuje na území obcí Pouzdrany, Strachotín a Šakvice.

Ve všech obcích SO ORP Hustopeče nalezneme potok či bezejmenný potůček. Mezi nejvýznamnější vodní toky patří Dyje, Svatka a Trkmanka. Tyto toky jsou také hrozbou, která se v několika obcích již stala skutečností - povodňový rozliv.

Soustavu vodních toků doplňují vodní plochy - rybníky, poldry, vodní nádrže a mokřady. Jejich současnou absenci můžeme zaznamenat pouze v Křepicích a Velkých Němčicích.

Stávající soustava vodních toků a ploch je, kromě údržby, doplňována o prvky, které mají zvětšit retenční schopnost krajiny především při prudkých deštích. Budují se a připravují se především suché poldry a záchytné rigoly - např. Diváky, Hustopeče, Kurdějov. Úpravy některých vodních toků a ploch vzniká formou přírodně blízkých opatření, které mají zlepšit podmínky pro flóru i faunu (revitalizace lokality Smradůla v Kobylí, tůň u Hustopeč a Uherčic atd.). Specifickým opatřením je lokalita vymezená pro akumulaci povrchových vod na části kat. území Krumvíř.

Retenční schopnost

Krajina SO ORP Hustopeče v druhé polovině 20. století doznala výrazných změn. Jedním z faktorů byla změna v zemědělském hospodaření. Tato skutečnost společně s dalšími faktory (sklon, volba pěstovaných plodin apod.) výrazným způsobem ovlivňuje retenční schopnost krajiny. Kromě výše zmiňovaných povodní se tato vlastnost projevuje, mimo jiné, splavováním svrchní vrstvy zemědělských pozemků. V některých obcích je tato skutečnost zohledněna v plánech společných zařízení komplexních pozemkových úprav, v jiných je předmětem tematických studií (projektů). Pro budoucnost zůstává tato problematika úkolem, který by se měl v rámci udržitelného rozvoje území zohlednit.

Vodní režim

Silné stránky	Slabé stránky
<ul style="list-style-type: none"> • Závlahové systémy v okolí vodního díla Nové Mlýny • Existence Plánu oblasti povodí Dyje • Přirozené i uměle vytvořené retenční prostory (poldry) • 	<ul style="list-style-type: none"> • Zastavěná území v záplavovém území • Zranitelné oblasti • Ochranné pásmo vodního zdroje je v záplavovém území
Příležitosti	Hrozby
<ul style="list-style-type: none"> • Realizace prvků komplexních pozemkových úprav • Realizace prvků zadržujících vodu v krajině (vodní nádrže, suché poldry, mokřady atd.) • Úprava vodních toků formou přírodě blízké (meandry, menší rozlivná území apod.) • Členění krajiny na menší celky - realizace prvků ÚSES, protipovodňových opatření, prvků společného zařízení KPÚ atd. 	<ul style="list-style-type: none"> • Zastavitelné plochy zasahují do záplavového území Q100 • Narušení koloběhu vody v přírodě těžbou nerostů • Omezená skladba pěstovaných plodin (biomasa)

Životního prostředí

Ovzduší

V několika obcích byly překročeny imisní limity pro ochranu ekosystémů a vegetace. Jedná se především o Hustopeče, Starovice, Starovičky, Velké Němčice a Velké Pavlovice. Diskutabilní je však míra vlivu činností prováděných na a mimo území SO ORP Hustopeče na kvalitu ovzduší v samotném SO ORP Hustopeče.

Hluk

Největší zdroje hluku v SO ORP Hustopeče souvisí s pozemní dopravou. Tato skutečnost byla potvrzena i v rámci výsledků 3. kola strategických hlukových map. V SO ORP Hustopeče se nachází dálnice „D2“, železniční koridor „Brno-Břeclav“ a soustava silnic II. třídy. Tato situace přiměla představitele města Hustopeče a města Velké Pavlovice k hledání jiných možností tranzitní dopravy. Kromě provedení omezení tranzitní dopravy dopravním značením jsou prověřovány i možnosti vybudování „obchvatů“ a protihlukových prvků (stěny apod.). V pokročilém stádiu je příprava obnovy a rozšíření protihlukové stěny podél dálnice u Hustopečí.

V SO ORP Hustopeče je navržena trasa vysokorychlostní železniční trati. Vzhledem k blízkosti zástavby především v obcích Popice a Pouzdřany by bylo vhodné v dalších krocích směřujících k vybudování VRT posoudit dopady tohoto záměru i v oblasti hlukové zátěže.

Odpady

V SO ORP Hustopeče se nacházejí dvě řízené skládky. Jedna v Kloboukách u Brna, druhá ve Velkých Pavlovicích. Skládka u Velkých Pavlovic má kapacitu či možnost rozšíření i pro střednědobý časový horizont.

Většina obcí má vybudován sběrný dvůr či místo pro uložení kontejnerů, ve kterých je umožněno ukládání tříděného odpadu. Další obce o vybudování těchto zařízení intenzivně usilují.

V posledních letech se pozitivně rozvíjí i nakládání s bioodpadem. Nejčastější jsou domácí kompostéry či svoz separovaného bioodpadu s možností zpětného odběru kompostu.

Hygiena životního prostředí

Silné stránky	Slabé stránky
<ul style="list-style-type: none"> • Řízené skládky (Klobouky u Brna, Velké Pavlovice) • Sběrné dvory • Čistírny odpadních vod • Separovaný sběr odpadu 	<ul style="list-style-type: none"> • Výrobní areály rušící bydlení • Celostátní železniční trať • Komunikace II. třídy v zastavěných územích • Dálnice zasahuje do zastavěného území • V několika obcích překročeny imisní limity pro ochranu zdraví lidí • V několika obcích překročeny imisní limity v ovzduší • Prašnost jako důsledek větrné eroze půdy
Příležitosti	Hrozby
<ul style="list-style-type: none"> • Snížení hluku z dopravy budováním nových „obchvatů“ (existují záměry-studie pro Hustopeče, Velké Pavlovice) • Zlepšení parametrů protihlukových opatření (především zvýšení, výměna protihlukových stěn u dálnice D2) • Snížení prašnosti realizací prvků komplexních pozemkových úprav 	<ul style="list-style-type: none"> • Zastavitelná plocha zasahuje do koridoru VRT • Využití tuhých paliv (návrat k jejich využití) • Zvýšení počtu sjezdů z dálnice • Změny v systému dopravy mimo SO ORP • Snižování výkupních cen separovaných odpadů

Příroda a krajina

Z pohledu biogeografického se v SO ORP Hustopeče nachází v prvním vegetačním stupni. Nacházejí se zde dubový stupeň, xerofytní vegetace, stepi a lužní lesy. V severozápadní části se nacházejí okraje buko – dubového stepně, který pokračuje dále podél Středomoravských Karpat. Okolí Klobouk u Brna je řazeno do pásma podhorského, do třetího vegetačního stupně.

Ve 23 obcích SO ORP Hustopeče se nacházejí území, která jsou předmětem péče orgánů ochrany přírody a krajiny. Mezi nejvýznamnější patří lokality zařazené v soustavě NATURA, národní přírodní rezervace. Jedná se o lokality v Boleradicích, Divákách, Hustopečích, Kloboukách u Brna, Kobylí, Krumvíři, Kurdějově, Morkůvkách, Nikolčicích, Němčičkách, Pouzdřanech, Strachotíně, Uherčicích a Vrbici.

Mezi památnými stromy ve SO ORP Hustopeče jsou dřezovec, lípy, oskeruše, dřezovec, javor, tamaryšek a dub.

Ochrana přírody a krajiny je zajišťována také prvky ÚSES. Kromě obcí Kašnice a Krumvíř jsou ve všech obcích SO ORP Hustopeče stávající či navržené regionální či nadregionální prvky ÚSES. Jejich návaznost je však s ohledem na různé období posouzení či vymezení často nedostatečná.

Ochrana krajiny souvisí s dalšími tématy, které jsou zmíněny v jiných kapitolách-retenční schopnost, ochrana zemědělské půdy, technická infrastruktura apod. V minulosti se objevilo několik návrhů, které se ochrany krajiny přímo dotýkaly-větrné elektrárny, sluneční elektrárny, bioplynové stanice, základnové stanice pro operátory mobilních telefonních sítí, golfové hřiště, vysokorychlostní železniční trať. Některé z nich se ve SO ORP Hustopeče nacházejí, některé z nich jsou předmětem probíhajících jednání a studií. Vzhledem k rozsahu hodnotných půd a rozsahu území, které je předmětem péče orgánů ochrany přírody a krajiny je třeba tyto návrhy pečlivě zvažovat jak samostatně, tak v širších souvislostech prostorových, ale i časových.

V rámci ochrany krajiny je třeba dbát také na zachování krajinných struktur či drobných historických staveb, které se v krajině dochovaly. Jedná se většinou o zahrady tvořící předěl mezi volnou krajinou a zástavbou, boží muka, poklony, kapličky, křížky, aleje, stezky apod. Jejich vazby, pohledové uplatnění a umístění u jednotlivých sídel dnes nejsou v některých případech patrná. Mohly by se však stát inspirací pro nově navrhovaná řešení - např. předěl mezi zástavbou a volnou krajinou.

Významným prvkem v krajině jsou drobné zemědělské pozemky - např. severní část kat. území Hustopeče u Brna, lokalita Kraví Hora u Velkých Němčic. Tvoří, mimo jiné, kontrast vůči velkým půdním celkům, které obdělávají zemědělské společnosti. Část z nich je obdělávána pouze ručně či drobnou technikou. Se změnami v zemědělství hrozí jejich opouštění a ponechání ladem. V některých případech se tak může snížit eroze půdy.

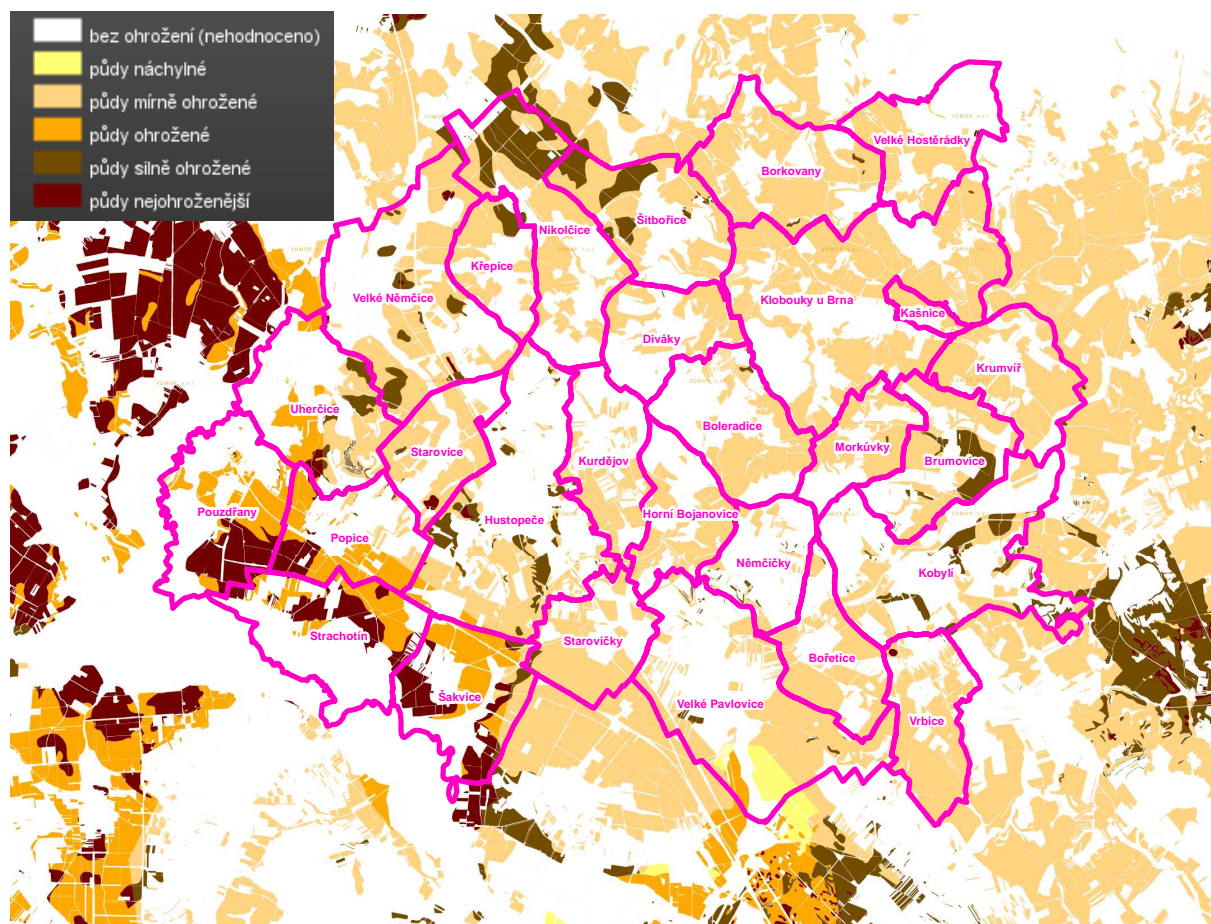
Příroda a krajina

Silné stránky	Slabé stránky
<ul style="list-style-type: none"> • Sběrné dvory a sběrná místa • Významný podíl území, které jsou předmětem péče orgánů ochrany přírody a krajiny • Migračně významné území • Mokřady mezinárodního významu 	<ul style="list-style-type: none"> • Zastavěné území zasahují do prvku NATURA 2000 • Zastavěné území zasahuje do migračně významného území • Technická infrastruktura zasahující do prvků NATURA 2000
Příležitosti	Hrozby
<ul style="list-style-type: none"> • Realizace prvků komplexních pozemkových úprav • Realizace prvků ÚSES • Snížení rozlohy půdních celků • Vymezení prvků ÚSES v územních plánech (ná vaznost na sousední obce apod.) • Přírodě blízká protipovodňová opatření • Zatravnění či zalesnění vytipovaných ploch 	<ul style="list-style-type: none"> • Koridor navrženého vedení VVN zasahuje do prvku NATURA 2000 • Ukončení zem. činnosti na drobných pozemcích • Nekoordinované využití některých lokalit pro turistický ruch (Šakvice, Hustopeče apod.) • Invaze nepůvodních rostlin (mimo jiné tzv. rychle rostoucí dřeviny) • Nedostatečná koordinace (ná vaznost) prvků ÚSES ve strategických dokumentech územní plány, komplexní pozemkové úpravy atd. • Křížení prvků ÚSES s dálnicí a VRT • Budování a rozvoj staveb mimo kompaktně zastavěnou část obce (vinařské dvory apod.)

Zemědělský půdní fond a pozemky určené k plnění funkce lesa

Ve SO ORP Hustopeče je velmi intenzivní hospodářské využití krajiny, které je založeno na převažujících černozemích. V některých částech dochází k zasolování černozemí a ty přecházejí do slanců - např. Velké Němčice. V SO ORP Hustopeče je cca 55290614 m² půd zařazených do 1. třídy ochrany (cca 15,6 %). V SO ORP Hustopeče je 121799875 m² půd zařazených do 2. třídy ochrany (cca 34,3 %). Výskyt těchto cenných půd je ve všech obcích. Tyto hodnoty však jsou výrazně ohroženy, což dokládají výsledky rebonitaci (například Hustopeče, Němčičky). Mezi nejvíce ohrožené větrnou erozí patří lokality v Brumovicích, Hustopečích, Kobyli, Nikolčicích, Popicích, Pouzdřanech, Strachotíně, Šakvicích, Uherčicích a Velkých Němčicích. Místa ohrožené vodní erozí jsou ve většině obcí SO ORP Hustopeče (viz SOWAC-GIS).

Ohroženost větrnou erozí



(Zdroj: <https://mapy.vumop.cz>)

Diskutabilní se pak jeví skutečnost, že část zastavitelných ploch se nachází na cenných půdách. Jak by však měl vypadat rozvoj obce, která je obklopena pouze těmito půdami? To je jeden z úkolů, který by měl být při práci na územních plánech splněn u všech obcí v SO ORP Hustopeče.

Specifikem SO ORP Hustopeče a okolí je vinařství. Jeho podíl na rozloze katastru dosahuje významných hodnot u Němčiček, Kobyli, Popic a Velkých Pavlovic. Podíl sadů je největší u Kobyli, Němčiček a Popic.

Pozemky určené k plnění funkce lesa se nenacházejí nebo jsou zastoupeny v minimální míře v těchto obcích: Bořetice, Hustopeče, Kašnice, Krumvíř, Popice, Strachotín, Starovice, Starovičky, Šakvice, Velké Pavlovice, Vrbice. Největší podíl na rozloze katastru má lesní půda u Boleradic, Horních Bojanovic, Klobouk u Brna, Morkůvek, Pouzdřan, Uherčic a Velkých Hostěrádek.

Současná podoba krajiny je výsledkem výrazných změn v 70. letech 20. století, kdy přeměnou pastvin a luk byl zvětšen rozsah orné půdy.

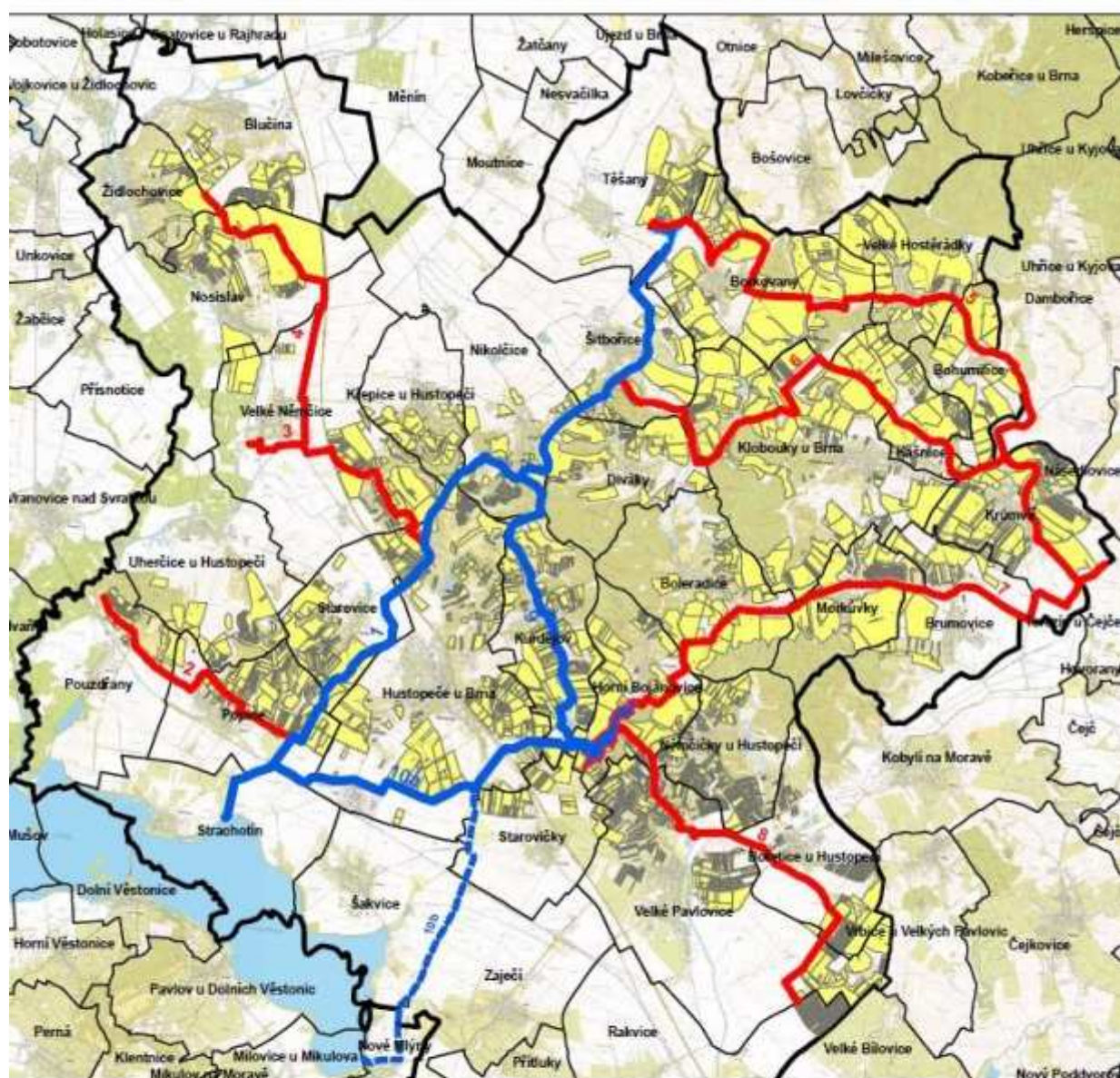
Název obce	KES	Název obce	KES	Název obce	KES
Boleradice	1,1	Krumvíř	0,3	Strachotín	1,2
Borkovany	0,3	Křepice	0,2	Šakvice	0,2
Bořetice	0,3	Kurdějov	0,4	Šitbořice	0,2
Brumovice	0,2	Morkůvky	0,4	Uherčice	0,5
Diváky	0,7	Němčičky	1,8	Velké Hostěrádky	1,0
Horní Bojanovice	1,2	Nikolčice	0,2	Velké Němčice	0,3
Hustopeče	0,4	Popice	0,7	Velké Pavlovice	0,5
Kašnice	0,1	Pouzdřany	0,6	Vrbice	0,3
Klobouky u Brna	0,5	Starovice	0,3	SO ORP Hustopeče	0,5
Kobylí	0,8	Starovičky	0,3		

Podle hodnoty KES rozlišujeme:








Krajina plně antropogenizovaná	KES < 0,9
Krajina harmonická	KES 0,9 – 2,9
Krajina relativně přírodní	KES > 2,9

Vývoj sucha v krajině v uplynulých letech vede k hledání možných řešení i v SO ORP Hustopeče. Jedním z výsledků této snahy je Studie proveditelnosti závlahové soustavy Hustopečsko, kterou zadalo Ministerstvo zemědělství.

Studie proveditelnosti závlahové soustavy Hustopečsko



Legenda

-  Trasy hlavních závlahových řadů
-  Variantní trasa hlavního závlahového řadu
-  Trasy navazujících závlahových řadů
-  Hranice katastrálních území
-  Vodní nádrž Horní Bojanovice
-  Zájmové území
-  Zavlažovatelné plochy

(Zdroj: <https://spucr.cz>)

Zemědělský půdní fond a pozemky určené k plnění funkce lesa

Silné stránky	Slabé stránky
<ul style="list-style-type: none"> • Vysoký podíl půdy v 1. a 2. třídě ochrany • Hospodaření na drobných zemědělských pozemcích, které nejsou vhodné pro údržbu větší mechanizací • Vinohradnictví 	<ul style="list-style-type: none"> • Eroze půdy • Zastavěná území v blízkosti pozemků určených k plnění funkce lesa • Zranitelné oblasti
Příležitosti	Hrozby
<ul style="list-style-type: none"> • Realizace prvků komplexních pozemkových úprav • Realizace prvků ÚSES • Obnova pastvin (trvalých travních porostů) 	<ul style="list-style-type: none"> • Zastavitelné plochy v blízkosti pozemků určených k plnění funkce lesa • Ukončení zem. činnosti na drobných pozemcích • Zastavitelné plochy zasahují do půdy I. třídy ochrany BPEJ • Velké rozdíly v hodnotě koeficientu ekologické stability • Nепrověřené technologické postupy v hospodaření se zem. půdou (vynechání orby, nepřiměřené využití chem. hnojiv) • Snižování hodnot BPEJ v důsledku hospodaření v nadměrných „lánech“ • Návrh plynovodu zasahuje do pozemku určeného k plnění funkce lesa • Obec s velmi nízkou hodnotou KES • Produkce rostlin s primárním cílem využití pro bioplynové stanice

Dopravní a technická infrastruktura

Silniční doprava

Ve SO ORP Hustopeče se nachází soustava silnic II. a III. třídy, které jsou propojeny s dálnicí (D2) v Hustopečích. Významné silnice II. třídy tvoří spojnicí Brna s Břeclaví a Brna s Hodonínem.

Rostoucí dopravní zátěž v Hustopečích a Velkých Pavlovicích vedla představitele samosprávy těchto měst k prověřování možností na vybudování „obchvatů“.

Nepříznivá situace silnice II/380 spojující Sokolnice – Čejč byla jedním z podnětů pro vznik územní studie. Tato studie se zabývá situací na této silnici v kontextu několika SO ORP.

Významnou příležitostí pro vývoj v SO ORP Hustopeče jsou záměry na vybudování mimoúrovňových křižovatek (dálničního sjezdu) u Velkých Němčic a Velkých Pavlovic. Jejich vybudování však kromě pozitivních dopadů na hospodářský rozvoj v blízkém okolí či snížení dopravní zátěže v Hustopečích může vyvolat i nepříznivé dopady ve zvýšení dopravní zátěže na silnicích č. II/421 (Bořetice, Kobylí) II/381 (Křepice, Nikolčice).

Obdobný význam by mohlo mít vybudování komunikace spojující komunikaci D/52 s dálnicí D2 s mimoúrovňovou křižovatkou (dálničního sjezdu) u V. Němčic. Toto spojení by představovalo propojení Pohořelic s V. Němčicemi.

Významnou část silniční dopravy je ve SO ORP Hustopeče síť místních a účelových komunikací, které jsou využívány „drobnými zemědělci“ pro přístup k vinicím či „záhumníkům“. Jejich využití je v poslední době doplněno o cyklisty putujících po vinařských cyklostezkách.

V roce 2014 došlo k vybudování dopravního hřiště v Hustopečích. Toto zařízení je postupně doplňováno a využíváno školami z okolí.

Železniční doprava

Ve SO ORP Hustopeče se nachází železniční koridor spojující Brno s Břeclaví (trať č. 250). Podél této trasy je navržen i koridor VRT. Tato trasa však nevede Hustopečemi, které jsou s tímto koridorem propojeny jednokolejovou tratí. Současné umístění lze označit za problematické především u Popic a Pouzdřan, kde je kolejiště v těsné blízkosti zástavby. Tato skutečnost by měla být zohledněna při vymezování trasy VRT.

Katastrálním územím obcí Kobylí, Krumvíř, Klobouky u Brna a Kašnice prochází železniční trať (č. 255), která není v současné době využita pro osobní dopravu. Podle dostupných informací je záměrem nového vlastníka vybudovat na místní dráze zábavního parku s provozem historických a zážitkových vlaků. Navazující úseky (mimo SO ORP Hustopeče) byly již částečně zrušeny a využity jako cyklostezka-viz Uhřice.

Další regionální tratí je železnice spojující Zaječí a Hodonín. Tato jednokolejná neelektrifikovaná trať prochází Velkými Pavlovicemi, Kobylím, Bořeticemi. Zastávka Brumovice se nachází v kat. území Kobylí na Moravě.

Další regionální trať spojuje město Hustopeče s nádražím Šakvice. Tato trať (č. 254) je v současné době elektrifikována. Na konci roku 2020 by měla být uvedena do provozu v novém režimu a to včetně spojů Hustopeče u Brna - Brno.

Letecká doprava

Ve SO ORP se nachází registrované plochy pro vzlety a přistávání sportovních létajících zařízení. Tyto plochy jsou v Boleradicích, Bořeticích a Velkých Pavlovicích.

V Popicích je jednosměrné pracovní letiště se zpevněnou plochou, které je určeno pro práce v zemědělství, les. a vodním hospodářství.

Vodní doprava

Na dolní nádrži vodního díla Nové Mlýny je provozována veřejná vodní doprava. V rámci SO ORP Hustopeče se nástupní mola nacházejí v Šakvicích a Strachotíně.

Veřejná doprava

Všechny obce SO ORP Hustopeče jsou součástí území, na kterém je veřejná doprava zajišťována integrovaným dopravním systémem Jihomoravského kraje. Významné uzly této sítě jsou v Hustopečích, Kloboukách u Brna, u železniční stanice Šakvice a Velkých Pavlovicích.

Cyklistická doprava

V rámci SO ORP Hustopeče je několik značených cyklotras. V několika obcích jsou budovány cyklostezky či stezky se smíšeným provozem (zemědělci a cyklisté).

Kanalizace a ČOV

Ve všech obcích se nachází kanalizační stoky. Nejmenší rozsah je v obci Pouzdřany. Podobná situace byla ve Strachotíně, kde však již proběhla další etapa budování kanalizace. Kanalizace je napojena na ČOV v Brumovicích, Hustopečích, Kašnici, Kloboukách u Brna, Kobylí, Popicích, Starovicích, Starovičkách, Strachotíně, Šakvicích, Šitbořicích, Uherčicích, Velkých Hostěrádkách, Velkých Němčicích, Velkých Pavlovicích a Vrbici. Část kanalizace je napojena na ČOV v Kurdějově. Po vybudování ČOV zůstaly dešťové kanalizace ve větším rozsahu v Brumovicích, Starovicích, Starovičkách Uherčicích, a Vrbici. U obcí Popice a Strachotín došlo k vybudování společné ČOV u Strachotína. Několik obcí aktivně připravuje výstavbu kanalizace a ČOV (Boleradice, Bořetice, Křepice, Nikolčice). Nejstarší ČOV dosahují limitních hodnot kapacit i životnosti (např. Hustopeče, Velké Pavlovice).

Vodovod

Ve všech obcích v SO ORP Hustopeče je vodovod. Tyto vodovody jsou zásobeny z vodních zdrojů, které se nacházejí mimo SO ORP Hustopeče. Většina obcí je zásobena vodovodní sítí provozovanou společností VaK Břeclav. Tři obce byly nově napojeny na soustavu čerpající pitnou vodu z vodního díla Vír.

Pokrytí stávajících potřeb ve všech obcích SO ORP Hustopeče lze hodnotit za dostačující. Zásobování nových rozvojových ploch může činit problémy jak s dostatečnou kapacitou vodních zdrojů, tak technickými parametry (především tlak). Řešením této situace by mohlo být využití Vírského

oblastního vodovodu (VoV). Možnost propojení „páteřních“ vodovodů je dlouhodobě navrhována u Velkých Němčic (Nosislav) a Uherčic (Vranovice). Propojení s VoV u Šitbořic, které zrealizovaly obce, zajistilo zásobování pro obce Borkovany, Nikolčice a Šitbořice. Společnost VaK Břeclav se však soustředila na posílení úpravny v Zaječí a úpravy vodovodních přivaděčů.

Plynovod

Ve všech obcích SO ORP Hustopeče kromě Borkovan a Němčiček je plynovod umožňující napojení koncových odběratelů-domácností.

V současné době probíhají práce, které by měly zajistit, že souběžné VTL plynovody kopírující trasu dálnice D2 budou upraveny tak, aby mohla být odstraněna většina úseků z větve vedoucí západně od dálnice.

Významnou změnou byla úprava plynovodů v Hustopečích. Bylo provedeno přetlakování části NTL plynovodů na STL a zrušení některých regulačních stanic. Významné změny v rozvodech plynu byly provedeny i v obci Brumovice. V této obci by došlo k rozsáhlé výměně plynovodního potrubí.

Dalším významným záměrem z oblasti vedení plynu je VVTL plynovod navržený z Velkých Pavlovic do Čejče (přes Kobylí) a VVTL plynovod navržený z Velkých Němčic do Čejče (přes Kobylí). Do katastrálního území Kobylí na Moravě je situován také další záměr – VVTL plynovod vedoucí z Břeclavska (Hrušky) do Moravskoslezského kraje (Libhošť).

Ropovody a produktovody

Šitbořicemi, Kloboukami u Brna, Morkůvkami, Brumovicemi a Kobylím prochází ropovod Družba. Další ropovod prochází Borkovanami, Kloboukami u Brna, Krumvířem a Velkými Hostěrádkami. Tento ropovod je využíván společností Moravské naftové doly. Podobná je i situace u produktovodu společnosti ČEPRO. V Kloboukách u Brna je sklad ropných produktů (ČEPRO) s podzemními nádržemi.

Veřejná dopravní a technická infrastruktura

Silné stránky	Slabé stránky
<ul style="list-style-type: none"> • Dálnice D2 se sjezdem u Hustopečí • Dvě komunikace II. třídy směřující do Brna (radiální charakter) • Železniční trať Brno – Břeclav • Železniční vlečka v lokalitě Nádraží Šakvice • Registrované plochy pro vzlety a přistávání sportovních létajících zařízení • Veřejná vodní doprava • Aktivní snaha samospráv směřující k realizaci kanalizace a ČOV • Nově budované kanalizace řešeny formou oddělení splaškových a dešťových vod • Pokrytí veřejnou vodovodní sítí 	<ul style="list-style-type: none"> • Dálnice zasahuje do zastavěného území • Cyklotrasy vedeny po komunikacích II. třídy • Železniční trať v zastavěných územích • Zdroje pitné vody mimo SO ORP Hustopeče • Železniční tratě s přejezdem na silnici II. třídy
Příležitosti	Hrozby
<ul style="list-style-type: none"> • Elektrifikace železniční trati Hustopeče – Šakvice • Zpřesnění trasy VRT • V nově budované zástavbě budovat oddílnou kanalizaci a retenční nádrže • Zajištění pitné vody z Vírské přehrady • Rozvoj (zachování) oddílné kanalizace • Přestavba železničních tratí bez osobní dopravy na cyklostezky • Propojení komunikace D52 a dálnice D2 (charakter tangenty) • Optimalizace systému integrované dopravy 	<ul style="list-style-type: none"> • Elektrifikace železniční trati Hustopeče – Šakvice (satelitní bydlení apod.) • Konflikt VRT a prvků ÚSES • Zastavitelná plocha zasahuje do koridoru VRT • Koridor vedení VVN zasahuje do koridoru VRT • Zajištění pitné vody pro rozvojové plochy • Realizace dálničního sjezdu u Velkých Pavlovic • Koridor vedení VVN zasahuje do prvku NATURA 2000 • Zóny vnějšího havarijního plánu • Ropovod Družba a jeho „rozšíření“ (zdvojení) • Návrh plynovodu zasahuje do sesuvného území

Sociodemografické podmínky

Tak jako v dalších oblastech je i pro tuto oblast významná skutečnost, že se SO ORP Hustopeče nachází v blízkosti Brna. SO ORP Hustopeče je tak zajímavou lokalitou pro osoby dojíždějící do Brna („satelitem“). SO ORP Hustopeče je s průměrnou hodnotou zalidnění 63 obyvatel na kilometr čtvereční pod hodnotou za celou Českou republiku (130) i Jihomoravský kraj (160). V rámci SO ORP Hustopeče byl v rámci SLDB zaznamenán, ze střednědobého sledování, nárůst počtu obyvatel u těchto obcí: Boleradice, Borkovany, Brumovice, Diváky, H. Bojanovice, Kašnice, Klobouky u Brna, Křepice, Kurdějov, Morkůvky, Nikolčice, Němčičky, Krumvíř, Starovice, Starovičky, Strachotín, Uherčice, V. Hostěrádky, V. Němčice, Vrbice. V rámci SO ORP Hustopeče byl v rámci SLDB zaznamenán pokles počtu obyvatel u těchto obcí: Bořetice, Hustopeče, Popice, Pouzdřany, Šakvice, Šitbořice, V. Pavlovice.

V průměru je ve SO ORP Hustopeče 49,4 % mužů a 50,6 % žen. Přibližně 8 % jich má vysokoškolské vzdělání. Více jak čtvrtina obyvatel SO ORP Hustopeče dojíždí do zaměstnání či školy. Přibližně 68 % domácností je tvořeno jednou rodinou. Skoro čtvrtina domácností je tvořena jednotlivci.

Výraznějšími centry uvnitř SO ORP Hustopeče jsou města Hustopeče, Velké Pavlovice a Klobouky u Brna. Podle střediskové soustavy z roku 1980 byla k těmto městům přiřazena tato střediska: Kobylí, Šitbořice, Velké Němčice. Tato skutečnost je do jisté míry patrná i dnes při hodnocení základních funkcí jednotlivých sídel (funkce obytná, pracovní, obslužná). Pracovní funkce je nejvýraznější u Hustopečič a Velkých Pavlovic. Výraznou pracovní funkci plní i Brumovice, Kobylí, Šitbořice a Velké Němčice. Obslužná funkce je výrazná u Hustopečič, Klobouk u Brna, Kobylí, Šitbořic, Velkých Němčic a Velkých Pavlovic.

Sociodemografické podmínky

Silné stránky	Slabé stránky
<ul style="list-style-type: none">• Zázemí v oblasti sociálních služeb• Zastavitelné plochy rekreace nebo plochy pro sport nebo obdobného charakteru• Volnočasové aktivity pro děti	<ul style="list-style-type: none">• Věková struktura v některých obcích (převaha osob 65+)• Relativně malá vzdálenost Brna
Příležitosti	Hrozby
<ul style="list-style-type: none">• Rozvoj podmínek pro udržení (vylepšení) věkové struktury obyvatelstva• Rozvoj volnočasových aktivit pro děti i dospělé• Rozvoj regionálních (komunitních) aktivit	<ul style="list-style-type: none">• Nepřiměřený rozvoj „satelitního bydlení“• Zvětšování rozdílů mezi „centry“ (středisky) a ostatními obcemi• Změna průměrné hodnoty zalidnění• Ohrožení struktury obcí v důsledku nadměrného vymezení zastavitelných ploch• Zpomalení tempa rozvoje péče o seniory

Občanská vybavenost

Ve většině obcí se nachází alespoň první stupeň základní školy. Výjimkou jsou Horní Bojanovice (ZŠ Hustopeče), Kašnice (ZŠ Klobouky), Kurdějov (ZŠ Hustopeče), Morkůvky (ZŠ Klobouky a ZŠ Brumovice), Starovice (ZŠ Hustopeče), Strachotín (ZŠ Hustopeče a ZŠ Dolní Věstonice) a Velké Hostěrádky (ZŠ Klobouky a ZŠ Dambořice). Specifickou je situace v Divákách (výuku zajišťuje ZŠ Nikolčice) a Pouzdřanech, resp. Popicích (děti chodí do společné třídy, ale umístění se střídá). V Hustopečích, Kloboukách u Brna a Velkých Pavlovicích se nachází školská zařízení středoškolského typu. Ve všech to jsou střední školy typu gymnázium. V Hustopečích se nachází Střední odborná škola a odborné učiliště, které má (mělo) část provozních budov v Divákách.

V SO ORP Hustopeče se nachází jedna nemocnice, která se nachází v Hustopečích. Rozsah a seznam prováděných úkonů byly na konci roku 2013 výrazně změněny. V roce 2015 došlo ke změně provozovatele. Nadále však zůstává nejvýznamnějším zdravotnickým zařízením ve SO ORP.

Rozvoj bydlení na okrajích zástavby je provázán s dalšími faktory. Jedním z nich je docházková vzdálenost do objektů občanské vybavenosti. Tyto objekty jsou většinou v centru obce a budovách, které jsou pro tyto účely dlouhodobě využívány. Významným kritériem je docházková vzdálenost do mateřských a základních škol. Nepřiměřená je tato situace především v Hustopečích.

Vzhledem k věkové struktuře obyvatelstva se stává velmi aktuální otázka péče o seniory. V rámci SO ORP Hustopeče existuje několik zařízení zaměřených na bydlení této skupiny obyvatel. Některá jsou rozšiřována (Velké Pavlovice) a další budována (Hustopeče). V některých obcích jsou zajišťovány rozvozy obědů, spec. doprava apod.

Další významnou aktivitou je péče o osoby s mentálním a duševním omezením. Tyto činnosti jsou sdruženy především ve středisku Diakonie ČCE Betlém v Kloboukách a pracovištích v okolních obcích. Svou roli má existence základní a praktické školy v Hustopečích.

Občanská vybavenost

Silné stránky	Slabé stránky
<ul style="list-style-type: none">• Nemocnice v Hustopečích• Střední školy• Zázemí v oblasti sociálních služeb	<ul style="list-style-type: none">• Věková struktura v některých obcích (převaha osob 65+)• Relativně malá vzdálenost Brna
Příležitosti	Hrozby
<ul style="list-style-type: none">• Rozvoj bydlení a zázemí pro seniory• Rozvoj ambulancí odborných lékařů	<ul style="list-style-type: none">• Rozvoj „satelitního bydlení“ bez řešení odpovídající vybavenosti• Nepřiměřená docházková vzdálenost• Zvětšování rozdílů mezi „centry“ (středisky) a ostatními obcemi• Rostoucí vzdálenost mezi těžišti bydlení a centry sídel• Úbytek lékařských ordinací (na menších obcích)

Bydlení

Také oblast bydlení je výrazně ovlivněna skutečností, že se v blízkosti SO ORP Hustopeče nachází město Brno. Ve SO ORP Hustopeče dochází ke kombinaci několika „směrů stěhování“. Část obyvatel se z Brna přestěhovala „na venkov“ (do SO ORP Hustopeče), část obyvatel se přistěhovala do obcí SO ORP Hustopeče z celé ČR (ale i např. Slovenska), protože dojíždí za prací do Brna, část obyvatel se z menších obcí stěhuje do měst (středisek) v rámci SO ORP Hustopeče, část obyvatel se z měst v SO ORP Hustopeče stěhuje do menších obcí SO ORP Hustopeče.

Při posuzování atraktivity pro bydlení je zvažováno mnoho faktorů. Některé z nich jsou zmiňovány v jiných částech tohoto textu. Mezi nejvýznamnější patří: občanská vybavenost (školky, školy, obchody, střediska mimoškolních aktivit apod.), životní prostředí, finanční náročnost, dopravní dostupnost, riziko záplav, cíle „krátkodobé rekreace“ (sportovní hřiště, letní koupaliště, lesy, cyklostezky a cyklotrasy). Ve většině z těchto faktorů lze SO ORP Hustopeče považovat za dobře vybavený (připravený).

Nově budované objekty pro bydlení ve SO ORP Hustopeče jsou především rodinné domy. Bytové domy se stavěly v Hustopečích, Velkých Pavlovicích a Kloboukách. Neopominutelný podíl mají rekonstrukce stávajících rodinných domů.

Problémy typické pro kumulovanou zástavbu bytovými domy (sídlště) se projevují především v Hustopečích. K jejich zmírnění byly provedeny některé úpravy, některé úpravy jsou nachystány k realizaci-zvětšení počtu parkovacích míst, zázemí v podobě dětských hřišť apod.

Každá z obcí má platnou územně plánovací dokumentaci, která obsahuje rozvojové (zastavitelné) plochy pro bydlení. Rozsah těchto ploch je do jisté míry závislý na datu pořízení platné územně plánovací dokumentace (resp. změny). Jejich dobré využití by však mělo být spojeno s přiměřenou přípravou. K tomu je v územních plánech u větších lokalit využíváno např. podmínky územní studie. S rozvojem zástavby nejenom pro bydlení souvisí problematika zásobování vodou - viz dříve.

Poměr zastavitelných ploch pro bydlení k rozloze stávajícího zastavěného území obce

Název obce	%	Název obce	%	Název obce	%
Boleradice	10,1	Krumvíř	8,7	Strachotín	13,9
Borkovany	14,1	Křepice	10,8	Šakvice	12,5
Bořetice	17,8	Kurdějov	27,5	Šitbořice	5,6
Brumovice	15,9	Morkůvky	21,0	Uherčice	15,3
Diváky	4,0	Němčičky	9,9	Velké Hostěrádky	9,4
Horní Bojanovice	10,8	Nikolčice	18,4	Velké Němčice	11,3
Hustopeče	18,7	Popice	12,3	Velké Pavlovice	13,4
Kašnice	14,6	Pouzďřany	24,4	Vrbice	16,6
Klobouky u Brna	17,6	Starovice	22,4	Průměrná hodnota	14,2
Kobylí	5,7	Starovičky	14,3		

Výstavba rodinných domů je, ve většině případů, v plochách, pro které zajistila infrastrukturu místní samospráva. Výjimkou byly lokality v Bořeticích Hustopečích a Starovicích, ve kterých se infrastruktura vybudovala na základě aktivit „developerů“.

Výstavba rodinných domů v jedné lokalitě, v jeden časový úsek se značně liší velikostí parcel či typem výstavby (řadové, volně stojící apod.) mezi sídly a to i v rámci jednoho sídla. V některých případech vznikaly a vznikají zástavby, které by bylo možné označit za typicky městské ve vesnických sídlech - např. Kurdějov.

Významnou stránkou bytového fondu je obydlenost. Ve většině obcí se tyto hodnoty pohybují v rozmezí 80 až 91 %. Nižší hodnoty mají V. Hostěrádky, Boleradice, Borkovany, Diváky, Kurdějov, Morkůvky. Tato situace částečně souvisí s využíváním objektů pro rekreační účely a některými vlivy, které asi není možné jednoznačně kvantifikovat - blízkost většího sídla, „plánovaný návrat“ potomků apod.

Bydlení

Silné stránky	Slabé stránky
<ul style="list-style-type: none"> • Existence rozvojových ploch pro bydlení v územních plánech • Dlouhodobý zájem o bydlení • Rostoucí počet dokončených bytů (166/2018, 183/2019) 	<ul style="list-style-type: none"> • Relativně vysoký podíl dojíždějících do škol a zaměstnání
Příležitosti	Hrozby
<ul style="list-style-type: none"> • Rekonstrukce stávajících nevyužitých objektů • Změna rekreačního využití objektů na bydlení trvalé 	<ul style="list-style-type: none"> • Parkování vozidel u bytových domů • Odlišné tempo rozvoje bydlení a občanského vybavení • Rozvoj výstavby formou „developerských projektů“ nerespektujících „možnosti a kapacity“ sídla • Rozvoj výstavby do „volné krajiny“ s negativními dopady na viditelnost a charakter krajiny • Integrovaný dopravní systém Jihomoravského kraje • Přesun funkce bydlení z centra sídel do nově budovaných lokalit • Rostoucí vzdálenost mezi těžišti bydlení a centry sídel • Koncentrace rozvoje bydlení v jedné lokalitě

Rekreace a cestovní ruch

Mezi hlavní turistické a rekreační cíle patří soustava vodního díla Nové mlýny, vinařství a vinařské areály (uličky - např. Bořetice, Vrbice, Kobylí, Strachotín), venkovní koupaliště, rozhledny či přírodní prvky. V blízkém okolí SO ORP Hustopeče se nachází Lednicko-Valtický areál, Slavkovské bojiště, Pálava, vodní park v Pasohlávkách a město Brno. Turisté tak mnohdy SO ORP Hustopeče využívají jako „zázemí“ pro návštěvu těchto cílů.

Mezi další atraktivní cíle turistů patří: cykloturistické akce po vinařstvích, turistická akce „Divácké putování Maryša“, akce související s vinobráním a burčákem, divadelní představení v Boleradicích, muzea v Kobylí, Hustopečích, Krumvíři, Pouzdřanech, otevřené sklepy, hodové zábavy, košty vín, folklórní slavnosti „Kraj beze stínu“, folková setkání ve Velkých Němčicích, motoristické akce (např. Agrotec rally), Borkovanské kraslice a mnoho dalších.

SO ORP Hustopeče leží na okraji regionu hanácké Slovácko. Tato skutečnost souvisí s folklórními tradicemi, které se zde udržují či obnovují. Kromě společenských událostí, které jsou velmi atraktivní pro turisty, se tyto prvky odrážejí i ve stavbách na tomto území.

Specifickým rekreačním cílem SO ORP Hustopeče je sportovní areál v obci Němčičky. Je tvořen letním koupalištěm, venkovními sportovními plochami, lyžařskou sjezdovkou, mini golfem.

Ve většině obcí SO ORP Hustopeče se nacházejí ubytovací zařízení odpovídající standardu „ubytovna“ nebo „penzion“. Výjimku tvoří obce Borkovany, Diváky, Kašnice, Morkůvky, Nikolčice a Velké Hostěrádky. V Bořeticích, Hustopečích a Velkých Pavlovicích se nacházejí zařízení odpovídající standardu „hotel“.

Významným turistickým cílem je vodní dílo Nové mlýny - rybolov, plavba lodí, vodní sporty, koupání. Tato skutečnost ovlivňuje především Šakvice a Strachotín. Tento vliv je jak pozitivní (útraty turistů, navazující podnikatelské aktivity), tak negativní (černé stavby, hustota zástavby, nedostatečné zázemí).

Vinařské oblasti jižní Moravy se staly v posledních letech oblíbeným turistickým cílem s rozvojem cykloturistiky. Tomu odpovídá i vývoj turistického ruchu v SO ORP Hustopeče. Celé území je pokryto cykloturistickými trasami, které jsou doplňovány cyklostezkami.

Rekreace

Silné stránky	Slabé stránky
<ul style="list-style-type: none"> • Vinařství • Vodní dílo Nové Mlýny • Sportovní areál v Němčičkách • Rozhledny • Zastavitelné plochy rekreace nebo plochy pro sport nebo obdobného charakteru • Cyklotrasy a cyklostezky • Absence jednoho významného turistického cíle • Muzea (Hustopeče, Kobylí) • Folklórní tradice 	<ul style="list-style-type: none"> • Zázemí pro turisty (koncentrace x absence, menší rozmanitost) • Malé propojení turistických atrakcí (balíčky služeb, slevové karty pro ubytované apod.) • Cyklotrasy na frekventovaných komunikacích
Příležitosti	Hrozby
<ul style="list-style-type: none"> • Rozvoj a obnova tradičních (lidových, folklórních) činností a akcí • Vznik cyklostezek • Kombinace cyklotras s účelovými komunikace v krajině dle KPÚ • Rozvoj cyklostezek pro dojíždku do center umožňující rekreaci obyvatel centra (viz Starovice – Hustopeče) 	<ul style="list-style-type: none"> • Nekoordinované využití některých lokalit pro turistický ruch (Šakvice, Hustopeče, Strachotín apod.) • Velké množství ubytovacích kapacit (lokální koncentrace apod.)

Ekonomické a hospodářské podmínky

Hospodářské podmínky v SO ORP Hustopeče jsou výrazně ovlivněny skutečností, že se v blízkosti nachází město Brno. Tuto situaci doplňuje skutečnost, že většina obcí SO ORP Hustopeče se nacházejí v rozvojové ose OS 10. Nezanedbatelnou je i skutečnost, že SO ORP Hustopeče má zajímavou polohu vůči sousedním státům či dopravním koridorům.

Za hospodářské centrum lze označit město Hustopeče. Na jeho území je soustředěna většina velkých provozů. Jak na okrajích zástavby města jako takového, tak v lokalitě „Nádraží Šakvice“. Další větší provozy jsou v Brumovicích, Bořeticích, Kloboukách, Kobylí, Starovičkách, Šitbořicích, Velkých Němčicích a Velkých Pavlovicích.

Mezi nejvýznamnější produkty, které vznikají ve SO ORP Hustopeče, patří: koupelnové radiátory, drobné strojírenské výrobky, drobné součástky pro automobilový průmysl, spojovací materiál, ocelové konstrukce, plastová okna, keramické výrobky, výtahy a garážová vrata.

Významná část hospodářské činnosti ve SO ORP Hustopeče souvisí se zemědělstvím. Ať už se jedná o prodej potřeb pro zemědělce, chov zvířat, pěstování rostlin, jejich zpracování či šlechtění, tak využití části zemědělské produkce a „odpadů“ pro ekologické zdroje energií.

Budování bioplynových stanic by se mohlo stát negativním faktorem v širším kontextu. Produkce několika málo typů rostlin pro tyto účely, logistické dopady a rizika spojená s uskladněním některých látek jsou jen krátkým výčtem ze současných zkušeností a poznatků.

V posledních letech se daří obnovit činnost v zemědělských areálech nebo provést jejich celkovou revitalizaci. Jde o areály u Hustopečí, Kobylí (Ostrůvek), Šakvic, Velkých Němčic a Velkých Pavlovic.

Kromě stávajících možností jsou ve většině územně plánovacích dokumentací vytvořeny předpoklady pro rozvoj a změny v hospodářských aktivitách. Tento rozvoj je většinou spojen s diskuzí do jaké míry ovlivní zemědělské využití krajiny ať zábořem půdy či změnou zemědělských technologií.

Hospodářské podmínky

Silné stránky	Slabé stránky
<ul style="list-style-type: none"> • Geografická poloha (zajímavá vzdálenost od Brna, sousedních států) • Železniční vlečka v lokalitě Nádraží Šakvice • Existence rozvojových ploch v územních plánech • Výrobní areály mimo „centra sídel“ (V. Němčice, Hustopeče atd.) • Absence jednoho nadregionálního zaměstnavatele • Zaměstnavatelé v „menších“ obcích s dojíždějícími zaměstnanci z okolí 	<ul style="list-style-type: none"> • Absence ČOV v několika obcích • Výrobní areály dostupné pouze přes „centrum sídla“ (především Brumovice, Kobylí)
Příležitosti	Hrozby
<ul style="list-style-type: none"> • Využití ploch k obnově nebo opětovnému využití (brownfields) • Podpora zemědělství a přímo navazujících procesů • Rozvoj služeb a lokálního podnikání 	<ul style="list-style-type: none"> • Útlum zemědělské prvovýroby (včetně primární orientace na produkci biomasy) • Zajištění infrastruktury pro nově budované areály • Zvětšující se rozsah opuštěných průmyslových a zemědělských areálů x další zábory ZPF • Lokality s vnějším havarijním plánem (Hustopeče a Klobouky u Brna) • Konkurence v rozsahu pracovních příležitostí v Brně a jeho okolí

Použité zkratky

SO ORP	správní obvod obce s rozšířenou působností
VRT	vysokorychlostní železniční trať
BPEJ	bonitní půdně ekologická jednotka
KES	koeficient ekologické stability
ÚSES	územní systém ekologické stability
SLDB	sčítání lidí domů a bytů
ČOV	čistírna odpadních vod
ZÚR JMK	Zásady územního rozvoje Jihomoravského kraje
ÚAP	Územně analytické podklady
AISEO	Agendový informační systém evidence obyvatel
IDS	Integrovaný dopravní systém
KPÚ	Komplexní pozemková úprava
IDS JMK	Integrovaný dopravní systém Jihomoravského kraje

Poznámky

Zásady územního rozvoje Jihomoravského kraje byly vydány Zastupitelstvem Jihomoravského kraje dne 05.10.2016 (účinnost nabyla 03.11.2016). Aktualizace č. 1 Zásad územního rozvoje Jihomoravského kraje byla vydána Zastupitelstvem Jihomoravského kraje dne 17.9.2020 (účinnost nabyla 31.10.2020). Aktualizace č. 2 Zásad územního rozvoje Jihomoravského kraje byla vydána Zastupitelstvem Jihomoravského kraje dne 17.9.2020 (účinnost nabyla 31.10.2020)..

Některé obce SO ORP Hustopeče jsou zahrnuty do Brněnské metropolitní oblasti pro uplatňování integrované územní investice. (Borkovany, Kašnice, Klobouky u Brna, Křepice, Nikolčice, Šitbořice, Velké Hostěrádky a Velké Němčice).

Zařazení jednotlivých položek v rámci udržitelného rozvoje území do jednoho z pilířů vystihuje největší vliv na tento pilíř.

Hodnotící kritéria

Pilíř	Hodnocení	Kritérium
Životní prostředí	Nízká úroveň koeficientu ekologické stability	KES < 0,3
	Nižší kvalita hygieny prostředí vzhledem k absenci čistírny odpadních vod	neexistence ČOV
	Vyšší kvalita hygieny prostředí vzhledem k napojení kanalizace na ČOV	existence ČOV
	Vysoký podíl půdy v 1. třídě ochrany	hodnota > 30
	Vysoký podíl půdy v 2. třídě ochrany	hodnota > 20
	Potenciál ke zvýšení dopravní zátěže	záměr dálničního sjezdu v blízkosti obce
	Absence lesního porostu	lesní půda < 0,5 % rozlohy obce
	Omezení rozvoje výstavby (DP)	dobývací prostor zasahuje do zastavěného území
	Omezení rozvoje výstavby (CHLÚ)	chráněné ložiskové území je v blízkosti zastavěného území
	Ohrožení zastavěného území (sesuv)	evidovaný sesuv zasahuje nebo je v blízkosti zastavěného území
Hospodářský rozvoj	Zóna vnějšího havarijního plánu	existence zóny vnějšího havarijního plánu
	Zastavěné území v blízkosti pozemků určených k plnění funkce lesa	Zastavěné území zasahuje do pozemku určeného k plnění funkce lesa nebo je do vzdálenosti 50 metrů od něj
	Zastavitelné plochy v blízkosti pozemků určených k plnění funkce lesa	Zastavitelná plocha zasahuje do 50 metrů od pozemku určeného k plnění funkce lesa nebo je do vzdálenosti 50 metrů od něj
	Velmi malé množství vodních ploch	Podíl pozemků s využitím vodní plocha < 0,6 %
	Výborné dopravní napojení	existence dálničního sjezdu
	Potenciál ke zvýšení počtu pracovních míst	existence zastavitelných ploch pro výrobu
	Potenciál výborného dopravního napojení	záměr dálničního sjezdu
	Potenciál těžby nerostného bohatství	existence ložiska nerostů (nejen bilancovaného)

ÚPLNÁ AKTUALIZACE ÚZEMNĚ ANALYTICKÝCH PODKLADŮ
SPRÁVNÍHO OBVODU OBCE S ROZŠÍŘENOU PŮSOBNOSTÍ HUSTOPEČE - 2020

Pilíř	Hodnocení	Kritérium
Soudržnost společenství obyvatel území	Horší věková struktura obyvatelstva	podíl obyvatel ve věku 0 – 14 let na celkovém počtu obyvatel < Podíl obyvatel ve věku 65 let a více na celkovém počtu obyvatel
	Ohrožení struktury obce v důsledku nadměrného vymezení zastavitelných ploch	hodnota > 170
	Horší podmínky pro společenské akce	neexistence společenského sálu či jeho obdoby
	Zázemí v oblasti sociálních služeb	existence zařízení se sociálními službami
	Docházková vzdálenost do mateřské školky	> 600 m
	Docházková vzdálenost do základní školy	> 800 m

Kartogramy

- K1 ZÁKLADNÍ MAPA SO ORP HUSTOPEČE
- K2 HORNINOVÉ PROSTŘEDÍ A GEOLOGIE
- K3 VODNÍ REŽIM
- K4 HYGIENA ŽIVOTNÍHO PROSTŘEDÍ
- K5 OCHRANA PŘÍRODY A KRAJINY
- K6 ZEMĚDĚLSKÝ PŮDNÍ FOND A LESY
- K7a DOPRAVNÍ INFRASTRUKTURA
- K7b TECHNICKÁ INFRASTRUKTURA
- K8 KULTURNÍ HODNOTY
- K9 VYHODNOCENÍ VYVÁŽENOSTI ÚZEMNÍCH PODMÍNEK PRO UDRŽITELNÝ ROZVOJ

Doklad o projednání územně analytických podkladů

I. oddíl – identifikační údaje

1. Řešené území

Správní obvod obce s rozšířenou působností Hustopeče

2. Název úřadu pořizovatele

Městský úřad Hustopeče

3. Identifikační číslo nebo obdobný údaj

0	0	2	8	3	1	9	3	-	-	-
---	---	---	---	---	---	---	---	---	---	---

4. Sídlo pořizovatele, kontakt

a) obec	b) PSČ
Hustopeče	69301
c) ulice (část obce)	d) číslo popisné / orientační
Dukelské nám.	2/2
e) jméno a příjmení a funkce oprávněné osoby	
Ing. arch. Lydie Filipová, vedoucí odboru územního plánování	
f) číslo telefonu	g) e-mail
519 441 011	uzemni@hustopece.cz
h) identifikátor datové schránky	
z34bt3y	

II. oddíl – projednání

5. Způsob projednání územně analytických podkladů

Konzultace se starostkami a starosty obcí ve správním obvodu obce s rozšířenou působností Hustopeče

6. Datum projednání: 9. prosince 2020 – 18. ledna 2021

7. Výsledek projednání: Bez výhrad

Seznam příloh: Záznam z projednání.

.....
datum a podpis oprávněné osoby pořizovatele

Záznam z projednání úplné aktualizace územně analytických podkladů s představiteli obcí správního obvodu obce s rozšířenou působností Hustopeče

V období od 9. prosince 2020 do 18. ledna 2021 se uskutečnila v budově Městského úřadu Hustopeče setkání se starostkami a starosty obcí správního obvodu obce s rozšířenou působností Hustopeče (SO ORP Hustopeče). Předmětem těchto setkání bylo projednání úplné aktualizace územně analytických podkladů (ÚAP) SO ORP Hustopeče dle §29 stavebního zákona.

V úvodu byli zástupci obcí krátce seznámeni s problematikou územně analytických podkladů, postupem jejich aktualizace a jednotlivými částmi dokumentace.

Vysvětlen byl obsah a zpracování „problémů určených k řešení v územně plánovacích dokumentacích“ a jednotlivé problémy byly konzultovány.

V následujících diskuzích zazněly tyto podněty a doplnění:

- Obce hledají a budují alternativní trasy pro cyklisty v rámci společných zařízení navržených při komplexních pozemkových úpravách – viz např. Hustopeče, Kobyly.
- Obce mají zájem o regulaci rekreace kolem vodního díla Nové Mlýny a ve volné krajině.
- Obce se aktivně zabývají řešením (čištění) odpadních vod – vznikají projekty v Boleradicích a Nikolčicích, započala realizace v Bořeticích.
- Byla zpochybněna existence bývalé skládky u Velkých Hostěrádek (k. ú. Borkovany).
- Snaha ŘSD o řešení hlukové situace u Hustopečic a Staroviček – projekty protihlukových stěn.
- Nejen ze strany samospráv je snaha o kultivaci krajiny: výsadba zeleně, revitalizace vodních toků, budování mokřadů apod.

Zapsal Ondřej Rafl

Přílohy:

Prezenční listiny

Údaje k jednotlivým obcím

Informace jsou řazeny abecedně dle názvu obce (města, městyse).