

ZMĚNA Č . 1
ÚZEMNÍHO PLÁNU

KRUMVÍŘ
okr. Břeclav, ORP Hustopeče

I .A TEXTOVÁ ČÁST

ZÁZNAM O ÚČINNOSTI ÚZEMNÍHO PLÁNU

Správní orgán, který změnu územního plánu vydal:

Zastupitelstvo obce Krumvíř

Datum nabytí účinnosti Změny č . 1 ÚP Krumvíř:

Pořizovatel:

Městský úřad Hustopeče, odbor územního plánování

Jméno a příjmení:	Jméno a příjmení: Ing.arch. Lydie Filipová
Funkce:	Funkce: vedoucí odboru
Podpis:	Podpis:

Razítko

OPATŘENÍ OBECNÉ POVAHY

Změna č . 1 ,

kterou se mění územní plán Krumvír

Zastupitelstvo obce Krumvír, příslušné podle § 6 odst. 5 písm. C) zákona č . 183/2006 Sb., o územním plánování a stavebním řádu (stavební zákon), v platném znění, za použití § 43 odst. 4 a § 55 odst. 2 stavebního zákona, § 13 a přílohy č . 7 vyhlášky č . 500/2006 Sb., o územně analytických podkladech, územně plánovací dokumentaci a způsobu evidence územně plánovací činnosti, § 171 a následujících zákona č . 500/2004 Sb., správní řád,

v y d á v á

tuto Změnu č . 1 územního plánu Krumvír,

kterou se mění územní plán Krumvír, vydaný Zastupitelstvem obce Krumvír formou opatření obecné povahy dne 7 . 6 . 2016, které nabylo účinnosti dne 25. 6 . 2016 (dále jen „OOP“).

1. Předmětem změny č . 1 ÚP Krumvír jsou tyto dílčí změny:

1 .01	Vymezení plochy Bv – plocha bydlení venkovského (zastavitelná plocha Z19)
1 .02	Vymezení plochy Vz – plochy výroby a skladování – výroby zemědělské a řemesel (zastavitelná plocha Z18)
1 .03	Vypuštění podmínky zpracování Územní studie pro část plochy Z3- Bv v místě již realizovaných 2 RD
1 .04	Revize a úprava regulativů územního plánu
1 .05	Upřesnění vymezení územní rezervy R1 pro akumulaci povrchových vod (vymezené v ZÚR kraje pod označením RLAPV07)
1 .06	Od změny bylo upuštěno.
1 .07	Upřesnění vymezení ploch vodních a vodohospodářských W5 a W6 (zpřesnění záměru obsaženého v ZÚR kraje pod označením POP11 Opatření na vodním toku Trkmanka)
1 .08	Uvedení územního plánu do souladu s nadřazenou územně plánovací dokumentací – krajinné typy
1 .09	Od změny bylo upuštěno.
1 .10	Uvedení územního plánu do souladu s vyhláškou č . 500/2006 Sb. v platném znění, včetně doplnění urbanistické kompozice. Tak například byly: <ul style="list-style-type: none">• provedeny úpravy struktury výrokové části• aktualizováno vymezení veřejně prospěšných staveb• upřesněno vymezení architektonicky a urbanisticky významných staveb• zpracován schematický výkres „S1 Schéma urbanistické kompozice“.
1 .11	Aktualizace zastavěného území

2. Dále byl ve změně ÚP Krumvír aktualizován návrh odkanalizování obce na novou ČOV Krumvír.

3. Funkční plochy Z18, Z19, vymezené v odstavci 1 ., se zařazují do zastavitelných ploch.

4. V OOP, kap. I.1 „VYMEZENÍ ZASTAVĚNÉHO ÚZEMÍ“, se celý text kapitoly ruší a nahrazuje se textem, který zní:
Hranice zastavěného území jsou znázorněny na výkrese č. 1 a 2 grafické části a jsou aktualizovány k datu 13.1.2019.
5. V OOP, v kap. I.B „ZÁKLADNÍ KONCEPCE ROZVOJE ÚZEMÍ OBCE, OCHRANY A ROZVOJE JEHO HODNOT“ se v podkapitole I.2.2. „Hlavní cíle rozvoje území obce“ doplňuje další odrážka, která zní:
 - Upřesnit opatření proti větrné erozi v krajině (polohu větrolamů).
6. V OOP, v kap. I.3. se mění název kapitoly, který po úpravě zní: „URBANISTICKÁ KONCEPCE, VČETNĚ URBANISTICKÉ KOMPOZICE, VYMEZENÍ PLOCH S ROZDÍLNÝM ZPŮSOBEM VYUŽITÍ, ZASTAVITELNÝCH PLOCH, PLOCH PŘESTAVBY A SYSTÉMU SÍDELNÍ ZELENĚ“
7. V OOP, v kap. I.3. „URBANISTICKÁ KONCEPCE, VČETNĚ URBANISTICKÉ KOMPOZICE, VYMEZENÍ PLOCH S ROZDÍLNÝM ZPŮSOBEM VYUŽITÍ, ZASTAVITELNÝCH PLOCH, PLOCH PŘESTAVBY A SYSTÉMU SÍDELNÍ ZELENĚ“, se v podkapitole I.3.1 „Urbanistická koncepce“, odstavci „a) Koncepce urbanistického řešení“ před text „Koncepce řešení dopravní a technické infrastruktury“ doplňuje text, který zní:
Urbanistická kompozice
 - Bude zachována stávající urbanistická struktura obce a její celkový obraz.
 - Podmínky prostorového uspořádání jsou stanoveny tak, aby nová zástavba co nejméně narušila panorama obce při dálkových pohledech – v okrajových, pohledově exponovaných plochách se uvažuje pouze jednopodlažní zástavba.
 - V zastavěném území, při dostavbě proluk apod., je nutno respektovat stávající strukturu zástavby ulice, která je dána situováním ulic, umístěním staveb podél ulic, výškou a celkovým objemem staveb (hmotovou strukturou), včetně zohlednění výšky říms sousedních staveb.
 - Stavby nesmí narušovat siluetu obce, historické urbanistické a architektonické hodnoty daného místa nebo architektonickou jednotu celku, například souvislé zástavby v ulici.

Obec bude vytvářet a chránit vzájemné harmonické prostorové vztahy vyznačené ve schéma S1 „Schéma urbanistické kompozice“, například

- architektonicky a urbanisticky významné lokality - k ochraně a obnově,
- parky a významná veřejná zeleň v obci - k ochraně a obnově,
- urbanistické osy, pohledy a průhledy
- architektonické dominanty – budovu kostela,
- pohledově exponovaná místa (okolí kostela a nároží při hlavní ulici) – v těchto lokalitách budou uplatňovány zvýšené nároky na kvalitu architektonického řešení pozemních staveb (budov),
- přiměřené měřítko a proporci pozemních staveb,
- architektonicky cenné stavby, kulturní hodnoty.
- významnou zeleň v krajině,
- stromořadí v krajině,
- krajinná panoramata vyznačená ve schéma S1 - na terénních vrcholech a hřebenech nebudou umístěny žádné pozemní stavby, vyjma staveb pro energetiku, telekomunikace a rozhleden.

8. V OOP, v kap. I.3. „URBANISTICKÁ KONCEPCE, ...“, se v podkapitole I.3.1 „Urbanistická koncepce“, odstavci „c) Podmínky a požadavky na plošné (funkční) uspořádání a vymezení ploch“ opravuje v 7. řádce číslo 17 na 19 a označení „Z1-17“ na Z1-19. Dále se za text „Zastavitelné plochy „bydlení - venkovské“ ozn. Z1-5 “ doplňuje text „a Z19“ a před odstavcem d) se vkládá text, který zní:

Zastavitelná plocha „výroby a skladování - zemědělství a řemesla“ ozn. Z18 je vymezena na severním okraji obce.

Zastavitelná plocha „bydlení - venkovské“ ozn. Z19 je vymezena na západním okraji obce, u silnice na Bohumilice.

9. V OOP, v kap. I.3. „URBANISTICKÁ KONCEPCE, ...“, se v podkapitole I.3.1 „Urbanistická koncepce“, odstavci „e) Podmínky a požadavky na uspořádání centra a veřejných prostranství“ se na konce první odrážky doplňuje text, který zní: „- viz zakres ve schéma S1“.

10. V OOP, v kap. I.3. „URBANISTICKÁ KONCEPCE, ...“, v podkapitole I.3.2 „Vymezení zastavitelných ploch vč. podmínek pro jejich umístění“ se v první větě mění čísla „17“ na „19“ a v následující tabulce se vypouští řádek „Z17“ a místo něj se vkládají řádky Z18 a Z19, které zní:

Z18 plochy výroby a skladování - zemědělství a řemesla (Vz)

Z19 plochy bydlení – venkovské (Bv)

11. V OOP, v kap. I.3. „URBANISTICKÁ KONCEPCE, ...“, v podkapitole I.3.2 „Vymezení zastavitelných ploch vč. podmínek pro jejich umístění“ se na konci druhé tabulky doplňují řádky, které zní:

plochy výroby a skladování - průmysl a řemesla:			
(Vz)	U keramiky	-	g)
plochy bydlení - venkovské:			
(Bv)	Na Bohumilice	-	d)

Dále se v odstavci „Zastavitelným plochám jsou dále stanoveny tyto koncepční podmínky:“ doplňuje v odrážce d) za text „Z1-2 “ text „Z19“ a za odrážku f) se doplňuje text, který zní:

g) Změna využití plochy Z18 (Vz) je podmíněna prokázáním, že stavby, zařízení a činnosti v ploše nepřekročí limity stanovené obecně platnými právními předpisy (zákony, vyhláškami, normami) pro chráněný venkovní prostor, chráněný venkovní prostor staveb a chráněný vnitřní prostor stávajících staveb v sousedství (např. staveb pro bydlení a staveb občanského vybavení). Tyto limitní hodnoty vyjadřují přípustnou míru obtěžování hlukem, apod., a to v souhrnu kumulativních vlivů.

Rozhodnutí o umístění staveb a zařízení v chráněném ložiskovém území, které nesouvisí s dobýváním, může vydat příslušný orgán podle zvláštních právních předpisů jen na základě závazného stanoviska orgánu kraje v přenesené působnosti, vydaného po projednání s obvodním báňským úřadem, který navrhne podmínky pro umístění, popřípadě provedení stavby nebo zařízení.

12. V OOP, v kap. I.3. „URBANISTICKÁ KONCEPCE, ...“, v podkapitole I.3.4 „Vymezení systému sídelní zeleně“ se na podkapitoly vypouští text „(Zs3) plocha zeleně sídelních zahrad mezi zastavitelnou plochou Z1 a potokem Kašnice.“

13. V OOP, se mění název kap. I.4, který po úpravě zní: „KONCEPCE VEŘEJNÉ INFRASTRUKTURY, VČETNĚ PODMÍNEK PRO JEJÍ UMÍSTOVÁNÍ, VYMEZENÍ PLOCH A KORIDORŮ PRO VEŘEJNOU INFRASTRUKTURU, VČETNĚ STANOVENÍ PODMÍNEK PRO JEJICH VYUŽITÍ“.
14. V OOP, v kap. I.4 „KONCEPCE VEŘEJNÉ INFRASTRUKTURY, VČETNĚ PODMÍNEK PRO JEJÍ UMÍSTOVÁNÍ, VYMEZENÍ PLOCH A KORIDORŮ PRO VEŘEJNOU INFRASTRUKTURU, VČETNĚ STANOVENÍ PODMÍNEK PRO JEJICH VYUŽITÍ“, v podkapitole I.4.1 „Koncepte dopravní infrastruktury“, se v odstavci „h) Koncepte cyklistické dopravy“ doplňuje věta „V ploše „dopravní infrastruktury - drážní těleso“ ozn. Dd je vymezen návrh trasy regionální cyklistické stezky, kam by mohla být po ukončení obnoveného provozu přemístěna Moravská vinná stezka do polohy částečně mimo silnici II. třídy.“ o text, který zní:
„(resp. krajská cyklostezka Blučina – Klobouky u Brna – Mutěnice – Hodonín)“.
15. V OOP, v kap. I.4 „KONCEPCE VEŘEJNÉ INFRASTRUKTURY, ...“, v podkapitole I.4.2 „Koncepte technické infrastruktury se v odstavci „e) Koncepte odkanalizování“ nahrazuje text prvního odstavce textem, který zní:
Splaškové odpadní vody budou odvedeny navrženou sítí oddílné splašové kanalizace, kdy veškeré odpadní vody produkované na území obce vyjma lokality Rovinský dvůr budou přivedeny na čerpací stanici umístěnou poblíž základní školy, odkud budou čerpány přímo na navrženou čistírnu odpadních vod. Lokalita Rovinský dvůr bude odkanalizována gravitační kanalizací na čerpací stanici umístěnou při jihozápadním okraji této plochy. Odtud budou odvedeny výtlakem na navrhovanou ČOV Krumvír (Z15).
16. V OOP, v kap. I.4 „KONCEPCE VEŘEJNÉ INFRASTRUKTURY, ...“, v podkapitole I.4.2 „Koncepte technické infrastruktury se v odstavci „f) Koncepte odvodnění území“ nahrazuje předposlední věta textem, který zní:
Za účelem zvýšení retenčních schopností území jsou vymezeny následující změny na plochy vodní a vodohospodářské ozn. (W1-W6).
V poslední větě se pak ruší text „W5“.
17. V OOP se mění název kapitoly I.5, který zní: „KONCEPCE USPOŘÁDÁNÍ KRAJINY, VČETNĚ VYMEZENÍ PLOCH S ROZDÍLNÝM ZPŮSOBEM VYUŽITÍ A STANOVENÍ PODMÍNEK PRO ZMĚNY V JEJICH VYUŽITÍ, ÚZEMNÍ SYSTÉM EKOLOGICKÉ STABILITY, PROSTUPNOST KRAJINY, PROTIEROZNÍ OPATŘENÍ, OCHRANU PŘED POVODNĚMI, REKREACI, DOBÝVÁNÍ LOŽISEK NEROSTNÝCH SUROVIN A PODOBNĚ“
18. V OOP se v kapitole I.5 „KONCEPCE USPOŘÁDÁNÍ KRAJINY, VČETNĚ VYMEZENÍ PLOCH S ROZDÍLNÝM ZPŮSOBEM VYUŽITÍ A STANOVENÍ PODMÍNEK PRO ZMĚNY V JEJICH VYUŽITÍ, ÚZEMNÍ SYSTÉM EKOLOGICKÉ STABILITY, PROSTUPNOST KRAJINY, PROTIEROZNÍ OPATŘENÍ, OCHRANU PŘED POVODNĚMI, REKREACI, DOBÝVÁNÍ LOŽISEK NEROSTNÝCH SUROVIN A PODOBNĚ“, v podkapitole I.5.1 „Koncepte uspořádání krajiny včetně vymezení ploch s rozdílným způsobem využití v krajině a stanovení podmínek pro změny v jejich využití“, odstavci „b) Vymezení ploch s rozdílným způsobem využití v krajině“ nahrazuje text „(W_{1.4}) 4 změny“ textem „(W_{1.6}) 6 změn“.
19. V OOP se v celém textu opatření obecné povahy nahrazuje text „(W_{1.4})“ textem „(W_{1.6})“

20. V OOP se v kapitole I.5 „KONCEPCE USPOŘÁDÁNÍ KRAJINY, ...“, v podkapitole I.5.2 „Územní systém ekologické stability“, v odstavci „c) Vymezení ploch zeleně krajinné pro územní systém ekologické stability“ vypouští v první větě text: „označené v grafické části zkratkami (Zk₁₋₃₀)“. V následující tabulce se vypouští řádky Zk₂₄ a Zk₂₇₋₃₀. Poslední řádek tabulky pak zní:

(Zk ₂₆)	plocha zeleně krajinné pro založení LBC 5 Na Trkmance
---------------------	---

21. V OOP se v kapitole I.5 „KONCEPCE USPOŘÁDÁNÍ KRAJINY, ...“, v podkapitole I.5.4. „Protierozní opatření a ochrana území před povodněmi“ se na konci odstavce a) doplňuje text, který zní: „,a větrolamy“.

22. V OOP se v kapitole I.5 „KONCEPCE USPOŘÁDÁNÍ KRAJINY, ...“, v podkapitole I.5.4. „Protierozní opatření a ochrana území před povodněmi“ se v odstavci „b) Koncepce ochrany území před povodněmi“ doplňují v tabulce řádky, které zní:

(W5)	Plochy vodní a vodohospodářské – protipovodňová opatření, v nivě Trkmanky
(W6)	Plochy vodní a vodohospodářské – protipovodňová opatření, v nivě Trkmanky

a pod tabulku se doplňuje text a tabulka, které zní:

Stanovení podmínek pro realizaci navrhovaných funkcí v nezastavitelných plochách:

Označení plochy	Opatření a specifické koncepční podmínky pro využití plochy
(W5) (W6)	<p>Plocha je vymezena podél vodního toku Trkmanka v šířce 160 m (W5), resp. v šířce 120 m (W6). Plocha je určena pro umístění přírodě blízkých protipovodňových opatření. Bude se jednat o úpravu koryta řeky do meandrů, vytvoření tůní, mokřadů, výsadbu zeleně, atd.</p> <p>V navazujícím řízení</p> <ul style="list-style-type: none"> • Budou zvolena přírodě blízká protipovodňová opatření (revitalizace toku), která zajistí vedle protipovodňové funkce i funkčnost územního systému ekologické stability (vedení místního biokoridoru a v ploše (W5) i místního biocentra). • Při realizaci projektu je nutné zajistit migrační propustnost dotčených prvků ÚSES. • Bude prověřeno a stanoveno načasování prací (mimo hnízdící sezónu) a jejich technické řešení, • před budoucí realizací konkrétních záměrů je žádoucí po projednání s dotčeným orgánem ochrany přírody provést biologický průzkum dotčeného území (nivě a části koryta toku). Dle výsledků biologického průzkumu lze následně přijmout konkrétní opatření k ochraně či podpoře obecně a zvláště chráněných druhů bioty. • Projekt revitalizace vodních toků a výstavby vodní nádrže s litorálem je nezbytné konzultovat s příslušným orgánem ochrany přírody, včetně řešení otázky případných výjimek dle §56 zák. 114/1992 Sb., v platném znění. • budou minimalizovány trvalé i dočasné zábory ZPF.

23. V OOP, se v nadpisu kap. I.6 doplňuje za slovo „PŘEVAŽUJÍCÍHO“ slovo „ÚČELU“

24. V OOP, v kap. I.6 „STANOVENÍ PODMÍNEK PRO VYUŽITÍ PLOCH S ROZDÍLNÝM ZPŮSOBEM VYUŽITÍ S URČENÍM PŘEVAŽUJÍCÍHO ÚČELU VYUŽITÍ (HLAVNÍ VYUŽITÍ) POKUD JE MOŽNÉ JEJ STANOVIT, PŘÍPUSTNÉHO VYUŽITÍ, NEPŘÍPUSTNÉHO VYUŽITÍ (VČETNĚ STANOVENÍ, VE KTERÝCH PLOCHÁCH JE VYLOUČENO UMÍSTOVÁNÍ STAVEB, ZAŘÍZENÍ A JINÝCH OPATŘENÍ PRO ÚČELY UVEDENÉ V § 18 ODS. 5 STAVEBNÍHO ZÁKONA), POPŘÍPADĚ STANOVENÍ PODMÍNĚNĚ PŘÍPUSTNÉHO VYUŽITÍ TĚCHTO PLOCH A STANOVENÍ PODMÍNEK PROSTOROVÉHO USPOŘÁDÁNÍ, VČETNĚ ZÁKLADNÍCH PODMÍNEK OCHRANY KRAJINNÉHO RÁZU (NAPŘÍKLAD VÝŠKOVÉ REGULACE ZÁSTAVBY, CHARAKTERU A STRUKTURY ZÁSTAVBY, STANOVENÍ ROZMEZÍ VÝMĚRY PRO VYMEZOVÁNÍ STAVEBNÍCH POZEMKŮ A INTENZITY JEJICH VYUŽITÍ)“ se podkapitole I.6.2 „Stanovení podmínek pro využití ploch s rozdílným způsobem využití s určením hlavního, přípustného, podmíněně přípustného a nepřípustného využití těchto ploch (včetně stanovení, ve kterých plochách je vyloučeno umístování staveb, zařízení a jiných opatření pro účely uvedené v § 18 odst. 5 stavebního zákona)“ v podmínkách využití ploch Zk, (Zk), Zz, Zt, Zv, doplňuje přípustné využití o větrolamy.

25. V OOP, v kap. I.6 „STANOVENÍ PODMÍNEK PRO VYUŽITÍ PLOCH S ROZDÍLNÝM ZPŮSOBEM VYUŽITÍ ...“)“ se podkapitole I.6.3 „Stanovení podmínek prostorového uspořádání, včetně základních podmínek ochrany krajinného rázu (například výškové regulace zástavby, charakteru a struktury zástavby, stanovení rozmezí výměry pro vymezení stavebních pozemků a intenzity jejich využití)“ se v odstavci „b) Charakter a struktura zástavby“ doplňuje v první odrážce text, který zní:

– viz zakres ve schéma S1 „Schéma urbanistické kompozice“.

26. V OOP, v kapitole I.7. „VYMEZENÍ VEŘEJNĚ PROSPĚŠNÝCH STAVEB, VEŘEJNĚ PROSPĚŠNÝCH OPATŘENÍ, STAVEB A OPATŘENÍ K ZAJIŠŤOVÁNÍ OBRANY A BEZPEČNOSTI STÁTU A PLOCH PRO ASANACI, PRO KTERÉ LZE PRÁVA K POZEMKŮM A STAVBÁM VYVLASTNIT“, v podkapitole I.7.1 „Vymezení veřejně prospěšných staveb, pro které lze práva k pozemkům a stavbám vyvlastnit“ se v odstavci a) „Stavby veřejné dopravní a technické infrastruktury“ mění první věta, která po úpravě zní:

Jsou vymezeny plochy a koridory určené pro umístění následujících veřejně prospěšných staveb dopravní a technické infrastruktury, pro které lze práva k pozemkům a stavbám vyvlastnit, které jsou vyznačeny v grafické části (na výkrese č. 3):

V následující tabulce se vypouští řádky vps 6 a vps 11.

27. V OOP, v kapitole I.7. „VYMEZENÍ VEŘEJNĚ PROSPĚŠNÝCH STAVEB, VEŘEJNĚ PROSPĚŠNÝCH OPATŘENÍ, STAVEB A OPATŘENÍ K ZAJIŠŤOVÁNÍ OBRANY A BEZPEČNOSTI STÁTU A PLOCH PRO ASANACI, PRO KTERÉ LZE PRÁVA K POZEMKŮM A STAVBÁM VYVLASTNIT“, v podkapitole I.7.2 „Vymezení veřejně prospěšných opatření, pro které lze práva k pozemkům a stavbám vyvlastnit“ se v odstavci b) „Opatření pro založení prvků územního systému ekologické stability“ mění první věta, která po úpravě zní:

Jsou vymezeny plochy a koridory určené pro umístění veřejně prospěšných opatření pro založení a doplnění prvků územního systému ekologické stability (ÚSES), pro které lze práva k pozemkům a stavbám vyvlastnit, které jsou vyznačeny na výkrese č. 3 :

V následující tabulce se vypouští řádky vpo 24 a vpo 27-30.

28. V OOP, v kapitole I.7. „VYMEZENÍ VEŘEJNĚ PROSPĚŠNÝCH STAVEB, VEŘEJNĚ PROSPĚŠNÝCH OPATŘENÍ, STAVEB A OPATŘENÍ K ZAJIŠŤOVÁNÍ OBRANY A BEZPEČNOSTI STÁTU A PLOCH PRO ASANACI, PRO KTERÉ LZE PRÁVA K POZEMKŮM A STAVBÁM VYVLASTNIT“, v podkapitole I.7.2 „Vymezení veřejně prospěšných opatření, pro které lze práva k pozemkům a stavbám vyvlastnit“ se v odstavci c) „Vodohospodářská opatření pro zvýšení retenčních schopností území“ mění první věta, která po úpravě zní:

Jsou vymezeny plochy určené pro umístění následujících veřejně prospěšných vodohospodářských opatření pro zvýšení retenčních schopností území, pro které lze práva k pozemkům a stavbám vyvlastnit, které jsou vyznačeny na výkrese č . 3 :

Následující tabulka se na konci doplňuje o řádky wpo 5 a wpo 6 , které zní:

wpo 5	vodohospodářské opatření v ploše (W5) Trkmanka
wpo 6	vodohospodářské opatření v ploše (W6) Trkmanka

29. V OOP, v kapitole I.8. „VYMEZENÍ VEŘEJNĚ PROSPĚŠNÝCH STAVEB A VEŘEJNÝCH PROSTRANSTVÍ, PRO KTERÉ LZE UPLATNIT PŘEDKUPNÍ PRÁVO, S UVEDENÍM V ČÍ PROSPĚCH JE PŘEDKUPNÍ PRÁVO ZŘIZOVÁNO, PARCELNÍCH ČÍSEL POZEMKŮ A NÁZVU KATASTRÁLNÍHO ÚZEMÍ“ se původní text kapitoly nahrazuje textem, který zní:

Tyto nejsou vymezeny.

30. V OOP se kapitola I.10 „ÚDAJE O POČTU LISTŮ ÚZEMNÍHO PLÁNU A POČTU VÝKRESŮ K NĚMU PŘIPOJENÉ GRAFICKÉ ČÁSTI“ přesunuje na konec dokumentu, jako kapitola I.16. Číslování předchozích kapitol se posunuje.

31. V OOP se v kapitole I.10 „VYMEZENÍ PLOCH A KORIDORŮ ÚZEMNÍCH REZERV A STANOVENÍ MOŽNÉHO BUDOUCÍHO VYUŽITÍ, VČETNĚ PODMÍNEK PRO JEHO PROVĚŘENÍ“, v prvním odstavci pod tabulkou vypouští text „(W5)“ a slovo „jihovýchodním“ se mění na „východním“. Následující odrážky se na konci doplňují o text, který zní:

- minimalizovat rozsah záboru ZPF
- potřeba využití koridoru územní rezervy bude prověřována při každém vyhodnocování územního plánu dle § 55 odst. (1) stavebního zákona.

32. V OOP se v kapitole I.10 „VYMEZENÍ PLOCH A KORIDORŮ ÚZEMNÍCH REZERV A STANOVENÍ MOŽNÉHO BUDOUCÍHO VYUŽITÍ, VČETNĚ PODMÍNEK PRO JEHO PROVĚŘENÍ“ nahrazují poslední dva odstavce textem, který zní:

Do doby zpřesnění záměru územní rezervy lze pozemky v ploše R1 užívat stávajícím způsobem pro zemědělství a realizovat zde Přírodě blízká protipovodňová opatření v ploše (W5).

Do doby zpřesnění záměru územní rezervy je v ploše R1 vyloučeno umístění následujících staveb, zařízení a jiných opatření pro účely uvedené v § 18, odstavci 5 stavebního zákona v nezastavěném území:

- a) nových staveb technické a dopravní infrastruktury mezinárodního, republikového a jiného nadmístního významu s výjimkou staveb, kde bude prokázáno projektovou dokumentací, že jejich umístění nebo provedení anebo užívání neztíží budoucí využití území dotčené předmětnou stavbou pro akumulaci povrchových vod,

- b) změny dokončených staveb technické a dopravní infrastruktury mezinárodního, republikového a jiného nadmístního významu s výjimkou staveb, kde bude prokázáno projektovou dokumentací, že jejich umístění nebo provedení anebo užívání neztíží budoucí využití území dotčené předmětnou stavbou pro akumulaci povrchových vod,
- c) staveb a zařízení pro energetiku, zemědělství, těžbu nerostů, a dalších staveb, zařízení a činností, které by mohly narušit geologické a morfologické poměry v území předpokládaného profilu přehrady nebo jinak nepříznivě ovlivnit budoucí vodohospodářské využití plochy zátopy vodní nádrže, a to jak samotným rozsahem staveb ve vymezeném území (např. sídelní útvary), velkými plochami pro podnikání s investičně náročnými vedeními technické infrastruktury, tak jejich následným provozem (např. skládky zvláštních a nebezpečných odpadů, odkaliště, sklady pohonných hmot atd.).

33. V OOP se mění název kapitoly I.15, která po úpravě zní „VYMEZENÍ ARCHITEKTONICKY NEBO URBANISTICKY VÝZNAMNÝCH STAVEB“ a text kapitoly se nahrazuje textem, který zní:

Stavby ve volné krajině, tj. ležící mimo zastavěné území a vymezené zastavitelné plochy, o výšce přesahující 5 m (měřeno od upraveného terénu po římsu střechy) jsou považovány za architektonicky a urbanisticky významné. Toto ustanovení se netýká objektů dopravní a technické infrastruktury.

34. V OOP se v kapitole I.16 „ÚDAJE O POČTU LISTŮ ÚZEMNÍHO PLÁNU A POČTU VÝKRESŮ K NĚMU PŘIPOJENÉ GRAFICKÉ ČÁSTI“ nahrazuje původní text textem, který zní:

Textová část Územního plánu Krumvíř obsahuje 32 číslovaných listů a titulní list se záznamem o účinnosti. Grafická (výroková) část obsahuje výkresy č. 1 – 3 a samostatné schéma č. S1:

č. výkresu	název výkresu	měřítko
1	Výkres základního členění území	1 : 5 000
2	Hlavní výkres	1 : 5 000
3	Výkres veřejně prospěšných staveb, opatření a asanací	1 : 5 000
S1	Schéma urbanistické kompozice	

35. Obsah výkresu č. 1 Výkres základního členění území se doplňuje o plochy změn v krajině a o koridory návrhové a koridory územních rezerv.

36. Obsah výkresu č. 2 Hlavní výkres se doplňuje o koridory dopravní infrastruktury. Z výkresu se vypouští Plochy a koridory k prověření územní studií nebo regulačním plánem.

37. Součástí Změny č. 1 ÚP Krumvíř je textová část, která obsahuje 10 stran včetně titulní strany a záznamu o účinnosti.

38. Součástí Změny č. 1 ÚP Krumvíř jsou tyto výkresy grafické části:

1	Výkres základního členění území	1 : 5 .000	1x
2	Hlavní výkres	1 : 5 .000	1x
3	Výkres veřejně prospěšných staveb, opatření a asanací	1 : 5 .000	1x
I .06	Schéma urbanistické kompozice		1x

II. ODŮVODNĚNÍ ZMĚNY ÚZEMNÍHO PLÁNU

II.A. TEXTOVÁ ČÁST ODŮVODNĚNÍ

II.B. GRAFICKÁ ČÁST

4. Koordinační výkres	1 : 5.000
5. Koordinační výkres – detail	1 : 2.000
6. Výkres předpokládaných záborů půdního fondu	1 : 5.000

II.A TEXTOVÁ ČÁST ODŮVODNĚNÍ

A. TEXTOVÁ ČÁST ODŮVODNĚNÍ

II.1.	POSTUP PŘI POŘÍZENÍ ZMĚNY ÚZEMNÍHO PLÁNU	3
II.2.	PŘEHLED ZMĚN ÚZEMNÍHO PLÁNU KRUMVÍŘ A JEJICH ODŮVODNĚNÍ	4
II.3.	VYHODNOCENÍ KOORDINACE VYUŽÍVÁNÍ ÚZEMÍ Z HLEDISKA ŠIRŠÍCH VZTAHŮ V ÚZEMÍ	6
	II.3.1. Koordinace z hlediska širších vztahů v území	6
	II.3.2. Soulad s ÚAP JMK 2017 A ÚAP ORP Hustopeče	6
	II.3.3. Návaznosti a podněty pro územní plány okolních obcí	8
II.4.	SOULAD S POLITIKOU ÚZEMNÍHO ROZVOJE ČR A S ÚPD VYDANOU KRAJEM	8
II.5.	SOULAD S CÍLI A ÚKOLY ÚZEMNÍHO PLÁNOVÁNÍ	13
II.6.	SOULAD S POŽADAVKY STAVEBNÍHO ZÁKONA	14
II.7.	SOULAD S POŽADAVKY ZVLÁŠTNÍCH PRÁVNÍCH PŘEDPISŮ	14
II.8.	ZPRÁVA O VYHODNOCENÍ VLIVŮ NA UDRŽITELNÝ ROZVOJ, INFORMACE O RESPEKTOVÁNÍ STANOVISKA K VYHODNOCENÍ VLIVŮ NA ŽP	27
II.9.	STANOVISKO KRAJSKÉHO ÚŘADU PODLE § 50 odst. 5 SZ	27
II.10.	SDĚLENÍ, JAK BYLO STANOVISKO PODLE § 50 ZOHLEDNĚNO, S UVEDENÍM ZÁVAŽNÝCH DŮVODŮ, POKUD NĚKTERÉ POŽADAVKY NEBO PODMÍNKY ZOHLEDNĚNY NEBYLY	27
II.11.	VYHODNOCENÍ SPLNĚNÍ POŽADAVKŮ ZADÁNÍ	27
II.12.	VÝČET ZÁLEŽITOSTÍ NADMÍSTNÍHO VÝZNAMU, KTERÉ NEJSOU ŘEŠENY V ZÁSADÁCH ÚZEMNÍHO ROZVOJE	29
II.13.	KONCEPCE USPOŘÁDÁNÍ KRAJINY	29
	II.13.1. Krajinný ráz	29
	II.13.2. Územní systém ekologické stability	31
	II.13.3. Vodní a větrná eroze, opatření k protierozní ochraně půdy	31
	II.13.4. Opatření proti povodním	33
II.14.	VYHODNOCENÍ ÚČELNÉHO VYUŽITÍ ZASTAVĚNÉHO ÚZEMÍ A VYHODNOCENÍ POTŘEBY VYMEZENÍ ZASTAVITELNÝCH PLOCH	34
II.15.	KOMPLEXNÍ ZDŮVODNĚNÍ PŘIJATÉHO ŘEŠENÍ, VČETNĚ VYBRANÉ VARIANTY	34
	II.15.1. Důvody pro pořízení změny ÚP	34
	II.15.2. Přehled a zdůvodnění jednotlivých dílčích změn územního plánu	34
	II.15.3. Doprava	35
	II.15.4. Veřejná technická infrastruktura	35
	II.15.5. Odůvodnění urbanistické koncepce	37
II.16.	ODŮVODNĚNÍ VYMEZENÍ VEŘEJNĚ PROSPĚŠNÝCH STAVEB A OPATŘENÍ	40
II.17.	VYHODNOCENÍ PŘEDPOKLÁDANÝCH DŮSLEDKŮ NAVRHOVANÉHO ŘEŠENÍ NA ZPF A POZEMKY URČENÉ K PLNĚNÍ FUNKCE LESA	40
	II.17.1. Důsledky na ZPF	40
	II.17.2. Důsledky na pozemky určené k plnění funkce lesa podle zvláštních předpisů	45
II.18.	ROZHODNUTÍ O NÁMITKÁCH VČETNĚ SAMOSTATNÉHO ODŮVODNĚNÍ	45
II.19.	VYHODNOCENÍ PŘIPOMÍNEK	45
II.20.	STANOVISKO KRAJSKÉHO ÚŘADU JAKO NADŘÍZENÉHO ORGÁNU PODLE § 55B Odst. 4 STAVEBNÍHO ZÁKONA	46
II.21.	VÝSLEDEK PŘEZKOUMÁNÍ SOULADU NÁVRHU ÚZEMNÍHO PLÁNU PODLE §53 Odst. 4 SZ	49
II.22.	TEXTOVÁ ČÁST ÚP S VYZNAČENÍM ZMĚN (SROVNÁVACÍ TEXT ÚZEMNÍHO PLÁNU S VYZNAČENÍM ZMĚN)	50
	POUČENÍ	51

II.1. POSTUP PŘI POŘÍZENÍ ZMĚNY ÚZEMNÍHO PLÁNU

Návrh Změny č. 1 územního plánu Krumvír navazuje na rozhodnutí Zastupitelstva obce Krumvír, které v souladu s § 6 odst. 5 písm. a) a § 55a stavebního zákona rozhodlo dne 8.8.2018 o pořízení Změny č. 1 ÚP Krumvír zkráceným postupem podle § 55a stavebního zákona a schválilo její obsah.

Návrh Změny č. 1 územního plánu Krumvír byl ve smyslu § 55b odst. 1 a 2, § 52 odst. 1 a 2 zákona č. 183/2006 Sb. o územním plánování a stavebním řádu, v platném znění, projednán s dotčenými orgány, krajským úřadem, sousedními obcemi a obcí, pro kterou je územní plán pořizován. Veřejné projednání návrhu Změny č. 1 územního plánu Krumvír se konalo dne 24.07.2019 na Obecním úřadě Krumvír a pořizovatel zveřejnil Změnu č. 1 územního plánu Krumvír v souladu s § 52 odst. 1 zákona č. 183/2006 Sb. v platném znění veřejnou vyhláškou ve dnech 13.06.2019 – 31.07.2019 na úřední desce Městského úřadu Hustopeče a ve dnech 13.06.2019 – 01.08.2019 na úřední desce Obecního úřadu Krumvír.

V zákonné lhůtě (7 dnů od veřejného projednání) se dotčené orgány písemně vyjádřily a jejich stanoviska jsou uvedena ve "Vyhodnocení z veřejného projednání návrhu Změny č. 1".

Námítky mohli podat pouze vlastníci pozemků a staveb dotčených návrhem řešení, oprávněný investor a zástupce veřejnosti. Každý mohl uplatnit připomínku. Námítky a připomínky bylo možno uplatnit do 7 dnů ode dne konání veřejného projednání. Námítka musela obsahovat odůvodnění, údaje podle katastru nemovitostí dokladující dotčená práva a muselo být vymezeno území dotčené námítkou. K později uplatněným námítkám a připomínkám se nepřihlíželo, dotčené osoby byly na tuto skutečnost upozorněny. Z řad vlastníků pozemků a staveb nebyly vzneseny připomínky k návrhu Změny č. 1 ÚP Krumvír. Rovněž sousední obce neuplatnily své připomínky.

Z dotčených orgánů bylo vydáno nesouhlasné stanovisko Ministerstva dopravy ČR, proto byl na základě jeho požadavku vypuštěn návrhový koridor K -D1 a bylo dosaženo dohody dotčených orgánů.

Stanovisko nadřízeného orgánu územního plánování z hlediska zajištění koordinace využívání území s ohledem na širší územní vztahy bylo vydáno dne 29.1.2020 pod č.j. JMK 16704/2020.

Po uplynutí zákonné lhůty pro uplatnění stanovisek, připomínek a námitek pořizovatel ve spolupráci s určeným zastupitelem vyhodnotil výsledky projednání upraveného a posouzeného návrhu ÚP a s ohledem na veřejné zájmy zpracoval návrh rozhodnutí o námítkách a návrh vyhodnocení připomínek. Tyto odeslal dne 04.03.2020 dotčeným orgánům a nadřízenému orgánu a vyzval je, aby ve lhůtě 30 dnů ode dne doručení uplatnily svá stanoviska. Dotčené orgány a krajský úřad vyjádřily k výsledkům projednání svůj souhlas bez připomínek.

Poté byla Změna č. 1 územního plánu Krumvír upravena v souladu s výsledky projednání a předložena Zastupitelstvu obce Krumvír k vydání formou opatření obecné povahy.

II.2. PŘEHLED ZMĚN ÚZEMNÍHO PLÁNU KRUMVÍŘ A JEJICH ODŮVODNĚNÍ

- 1.01 Prověření změny funkčního využití stávající zemědělské plochy - záhumenní Zz (část pozemku parc. č. 1551/1) na plochy bydlení venkovské Bv.
- 1.02 Prověření změny funkčního využití stávající zemědělské plochy - záhumenní Zz - parc.č. 524/1 a 524/6 o výměře cca 1000m² na plochu výroby a skladování – výroby zemědělské a řemesel Vz.
- 1.03 Prověření vypuštění podmínky zpracování Územní studie pro část plochy Z3- Bv v místě již realizovaných 2 RD – parc.č. 1930/18, 1930/19, 1930/20, 1930/21, 1930/22, 1930/60, 1930/61, 1930/62, 1930/63, část 1930/244
- 1.04 Revize regulativů územního plánu
- 1.05 Uvedení územního plánu do souladu s nadřazenou územně plánovací dokumentací – RLAPV07 – Lokalita Terežín
ZÚR JMK zpřesnily plochy územních rezerv morfologicky, geologicky a hydrogeologicky vhodné pro akumulaci povrchových vod (LAPV), vymezené v politice územního rozvoje (článek 167), vymezením územní rezervy pro prověření budoucího využití a umístění ploch ve smyslu § 28a zákona č. 254/2001 Sb., o vodách a o změně některých zákonů ve znění pozdějších předpisů.

Odůvodnění vymezení plochy je převzato ze ZÚR kraje:

„Plochy územních rezerv jsou navrženy z důvodu územní ochrany těchto ploch pro případné řešení dopadů klimatické změny, především pro snížení nepříznivých účinků povodní a sucha, v dlouhodobém horizontu (v příštích padesáti až sto letech). Vodní zdroje České republiky jsou naprosto závislé na srážkách a rozkolísanosti srážko-odtokového systému. V důsledku klimatických změn se množství ročních srážek příliš nemění, ale lze očekávat změnu jejich časového rozložení, prodlouží se bezsrážková období a zvyšuje se výskyt extrémních jevů (povodně a sucha). Zajištění zdrojů vody pro obyvatelstvo je veřejným zájmem, který hájí MZe a MŽP prostřednictvím uplatňování Generelu území chráněných pro akumulaci povrchových vod a základních zásad využití území, (dále jen „Generel LAPV“).

ZÚR JMK vymezují plochy územních rezerv vhodné pro akumulaci povrchových vod (LAPV), a to v souladu s politikou územního rozvoje (kap. Vodní hospodářství, bod 167) a v souladu s § 28a zákona č. 254/2001 Sb., o vodách a o změně některých zákonů ve znění pozdějších předpisů (vodní zákon).

Hlavními důvody pro hájení územních rezerv jsou:

- a) Česká republika leží na rozhraní jednoho z hlavních evropských rozvodí a je závislá na vodě z atmosférických srážek, kterou je nutné zadržet a která rovněž dotuje podzemní vody;
- b) voda je základní a strategickou surovinou podmiňující udržení dosažené úrovně lidské společnosti;
- c) předpovědní modely předpokládají, že se postupně vyskytne změna klimatu s předpokládaným nepříznivým vlivem na vodní zdroje;
- d) vodní nádrž nelze realizovat kdekoliv – stěžejní jsou morfologické, hydrologické a geologické podmínky ve vytipovaném území;
- e) vymezené území nesmí být zatíženo negativními vlivy (znečištěním, významnou veřejnou infrastrukturou, kompaktní zástavbou apod.);
- f) navržené lokality vhodné pro výstavbu vodních nádrží jsou jedinečné a nenahraditelné, jejich územní ochrana je dlouhodobou záležitostí datovanou již do minulého století, naposledy formou směrného vodohospodářského plánu, nyní Generelu LAPV;

g) v neposlední řadě při rozhodnutí o realizaci bude vždy rozhodovat veřejný zájem.“

V platném ÚP byla vymezena, resp. zpřesněna byla **plocha územní rezervy R1**. Poloha plochy územní rezervy i její určení odpovídají záměrům a požadavkům ZÚR kraje. Ve změně ÚP proto nebyla řešena žádná další opatření.

1.06 Od této změny ÚP bylo upuštěno.

Územní rezerva R-RDS28 pro záměr II/419 Terezín – Násedlovice, přeložka byla v upraveném návrhu změny ÚP vypuštěna.

Odůvodnění:

Územní rezerva R-RDS28 byla v návrhu změny ÚP vymezena pro záměr „II/419 Terezín – Násedlovice, přeložka“ obsaženém v nadřazené ZÚR JMK. Její vymezení v grafické části návrhu změny ÚP bylo provedeno v šířce 300 m, tedy bez zpřesnění oproti vymezení v nadřazené ZÚR JMK. Protože se v rámci záměru přeložky silnice II/419 Terezín – Násedlovice nepředpokládá samostatná dílčí přeložka silnice II/380 mimo stávající trasu, nýbrž pouze vyvinutí nové křižovatky silnic pro napojení přeložky silnice II/419, je vymezení územní rezervy R-RDS28 na správním území Krumvíř v poloze cca 50 m od stávající silnice II/380 nadbytečné. Součástí aktualizace ZÚR JMK se předpokládá pro koordinaci záměrů v území (RLAPV07, RDS28, RDS29, POP11, TEE21) zadání nové územní studie „Územní studie Terezín/Násedlovice“.

KrÚ JMK OD souhlasil s návrhem změny územního plánu při splnění požadavku na vypuštění územní rezervy R-RDS28. Podle ustanovení § 4 odst. 2. písm. b) stavebního zákona je toto stanovisko závazným podkladem pro opatření obecné povahy vydávané podle stavebního zákona.

1.07 Uvedení územního plánu do souladu s nadřazenou územně plánovací dokumentací – POP11

Opatření na vodním toku Trkmanka.

ZÚR JMK vymezily plochu nadmístního významu POP11 pro umístění přírodě blízkých protipovodňových opatření, které respektují požadavky Povodí Moravy, s. p. a dalších oborových dokumentů.

Plocha vymezená v ZÚR v šířce 200 m byla ve Změně č. 1 ÚP Krumvíř zpřesněna. Pro upřesnění šířky byla využita „Studie proveditelnosti revitalizace toku a nivy Trkmanky v km 5,1-35,7“ (Atelier Fontes, 2015), ve které je toto opatření označeno KO-18AB a KO-19-B.

Odůvodnění protipovodňové ochrany je převzato ze ZÚR kraje: „Hlavním cílem protipovodňových opatření je snížit ohrožení obyvatel, majetku, historických a kulturních hodnot. Základní strategie v sobě zahrnuje tři hlavní směry: prevence před povodněmi, zvýšení přirozené retence povodí a technická protipovodňová ochrana.“

K preventivním protipovodňovým opatřením patří vedle legislativních opatření především plnění Povodňové směrnice EU (2007/60/ES), Strategie ochrany před povodněmi v gesci ministerstev zemědělství a životního prostředí na území ČR, konkretizované Programy prevence před povodněmi, funkční IZS (integrováný záchranný systém), naplňování cílů Národního plánu Dunaje, Plánu pro zvládání povodňových rizik v povodí Dunaje, Plánu dílčího povodí Dyje, Plánu dílčího povodí Moravy a přítoků Váhu, zpracované povodňové plány obcí, stanovená záplavová území na vodních tocích.

Navrhované záměry naplňují priority územního plánování politiky územního rozvoje v odstavci 25 a ZÚR JMK v odstavci (14), a to především ve vytváření územních podmínek pro preventivní ochranu před přírodními katastrofami a potenciálními riziky s cílem minimalizovat rozsah případných škod.“

Dílčí změna č. 1.07 ÚP Krumvíř vymezila / zpřesnila plochy (W5), (W6) – plochy vodní a vodohospodářské.

1.08 Uvedení územního plánu do souladu s nadřazenou územně plánovací dokumentací – krajinné typy

1.09 Prověření územního plánu z hlediska souladu s nadřazenou územně plánovací dokumentací – krajská síť z cyklistických koridorů

1.10 Uvedení územního plánu do souladu s vyhláškou č. 500/2006 Sb. v platném znění, včetně doplnění urbanistické kompozice

1.11 Aktualizace zastavěného území v souladu se stavebním zákonem (to je povinná změna, která se musí dělat při každé změně územního plánu).

Dále byl ÚP Krumvíř uveden do souladu s aktuálními právními předpisy a novou metodikou územního plánování. Jedná se například o úpravu struktury textové (výrokové) části územního plánu, úpravu obsahu výkresu základního členění, úpravu obsahu hlavního výkresu atd. (vše dle přílohy č. 7 vyhl.č. 500/2006 Sb., ve znění vyhl.č. 13/2018 Sb.).

A konečně byl změnou ÚP Krumvíř aktualizován návrh odkanalizování obce na novou ČOV Krumvíř.

II.3. VYHODNOCENÍ KOORDINACE VYUŽÍVÁNÍ ÚZEMÍ Z HLEDISKA ŠIRŠÍCH VZTAHŮ V ÚZEMÍ

II.3.1. Koordinace z hlediska širších vztahů v území

Z hlediska širších vztahů vyplývají především požadavky vyplývající ze schválených Zásad územního rozvoje JMK viz. kapitola „SOULAD S POLITIKOU ÚZEMNÍHO ROZVOJE ČR A S ÚPD VYDANOU KRAJEM“.

Všechny ostatní požadavky vyplývající ze širších vztahů byly již zapracovány do ÚP. Nové požadavky mimo výše uvedené nejsou známy.

II.3.2. Soulad s ÚAP JMK 2017 A ÚAP ORP Hustopeče

V roce 2017 byly zpracovány **Územně analytické podklady Jihomoravského kraje 2017** - čtvrtá úplná aktualizace. Dne 2. listopadu 2017 byly Územně analytické podklady Jihomoravského kraje 2017 projednány v Zastupitelstvu Jihomoravského kraje. Z ÚAP JMK 2017 vyplývají následující požadavky k řešení v ÚPD:

Limity využití území	Řešení ve změně č. 1 ÚP Krumvíř
Ložiska přírodních uhlovodíků – ropy a zemního plynu	Vzato na vědomí, jsou obsažena v ÚP.
Dobývací prostor Krumvíř	Je obsažen v ÚP.
CHLÚ Krumvíř	Je obsažen v ÚP.

Problémy k řešení	Řešení ve změně č. 1 ÚP Krumvíř
větrná eroze	Větrná eroze zasahuje jižní polovinu k.ú. Krumvíř. Vymezení protierozních opatření nebylo předmětem změny územního plánu.
Zatížení území imisemi – dálkový transportní koridor	Nelze řešit územním plánem obce.

V roce 2016 byla zpracována IV. úplná aktualizace **územně analytických podkladů správního území ORP Hustopeče**.

Problémy k řešení v ÚPD obce	Řešení ve změně č. 1 ÚP Krumvíř
<p>Posouzení zastavitelných ploch s ohledem na jejich umístění na půdách I. a/nebo II. třídy ochrany BPEJ (2014)</p>	<p>Téměř celá obec leží na půdě II.třídy ochrany, méně III.třídy ochrany a kvalitní zemědělská půda se nachází i v okolí obce. Přitom půdy III.třídy ochrany jsou většinou ohroženy záplavami (leží v záplavovém území).</p> <p>Z důvodu nezbytné návaznosti zastavitelných ploch na zastavěné území a koneckonců i z důvodu nenarušování organizace ZPF nelze územní rozvoj obce řešit na méně kvalitní zemědělské půdě.</p> <p>Blíže viz kapitola VYHODNOCENÍ PŘEDPOKLÁDANÝCH DŮSLEDKŮ NAVRHOVANÉHO ŘEŠENÍ NA ZPF A POZEMKY URČENÉ K PLNĚNÍ FUNKCE LESA.</p>
<p>Posouzení zastavitelných ploch s ohledem na jejich umístění v záplavovém území Q100 (2014)</p>	<p>Do záplavového území zasahují zastavitelné plochy Z11 a Z12 (Os), Z15 (Ti).</p> <p>V platném ÚP je stanoveno:</p> <p>I.3.2</p> <p>f) Změna využití ploch Z11 (Os), Z12 (Os), Z15 (Ti) v záplavovém území je možná za podmínky neumístování objektů a staveb, které by zabránily odtoku povodňové vody z území, či které by mohly ohrozit kvalitu vod. V těchto plochách mohou být provedena opatření, která budou eliminovat nepříznivý vliv event. povodňové vody.</p> <p>I.5.4</p> <p>Ke zvýšení ochrany před povodněmi formou zvýšení retenčních schopností území jsou vymezeny 4 změny na plochy vodní a vodohospodářské ozn. (W_{1.4}).</p> <p>I.6.2</p> <p>H V plochách vymezených v záplavového území nebudou umístovány stavby bydlení, stavby čerpacích stanic pohonných hmot a skladů látek ohrožujících kvalitu vody, nebudou zde umístovány objekty, které by zcela zabránily odtoku vody či výrazně měnily průtočný profil s výjimkou staveb vodních a vodohospodářských.</p> <p>Na změnu územního plánu nebyly v tomto směru uplatněny žádné požadavky.</p>
<p>Posouzení tras pro cyklostezky a možnosti vedení cyklotras mimo komunikace II. třídy (2014)</p>	<p>Je částečně provedeno v platném ÚP.</p> <p>ÚP navrhuje přeložení cyklostezky ze silnice II.třídy na těleso železniční trati.</p>

Posouzení vlivu zastavěného území na ložiska nerostných surovin (2016)	Nebylo předmětem změny územního plánu.
Posouzení opatření snižujících negativní vliv z provozu na komunikacích č. II/380 a II/418 (2016)	Nebylo předmětem změny územního plánu.
Posouzení a případný návrh opatření snižující erozi půdy (2016)	Opatření na snížení vodní eroze jsou obsažena v platném ÚP Krumvíř. Větrná eroze zasahuje jižní polovinu k.ú. Krumvíř. Vymezení protierozních opatření nebylo předmětem změny územního plánu.
Posouzení rozlivu Spáleného potoka a/nebo vytvoření podmínek pro jeho regulovaný (řízený) rozliv (2016)	Záplavové území sice okrajově zasahuje do zastavěného území, ale neleží v něm žádné stávající stavby. Ke zvýšení ochrany před povodněmi formou zvýšení retenčních schopností území jsou v ÚP vymezeny 4 změny na plochy vodní a vodohospodářské ozn. (W _{1.4}). Žádné další opatření ve změně ÚP.
Posouzení (negativního) vlivu železniční trati (2016)	Železniční provoz byl na trati ukončen.
Posouzení opatření snižujících vliv záplavového území Q 100 na zastavěné území (2016)	Ke zvýšení ochrany před povodněmi formou zvýšení retenčních schopností území jsou v ÚP vymezeny změny na plochy vodní a vodohospodářské ozn. (W _{1.6}). Žádné další opatření ve změně ÚP.

II.3.3. Návaznosti a podněty pro územní plány okolních obcí

Žádné požadavky

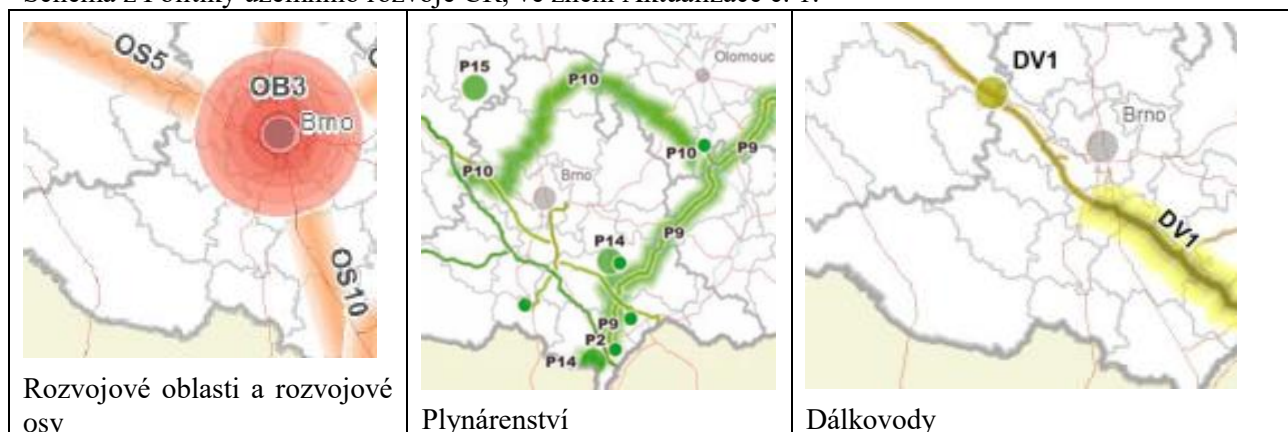
II.4. SOULAD S POLITIKOU ÚZEMNÍHO ROZVOJE ČR A S ÚPD VYDANOU KRAJEM

Politika územního rozvoje České republiky, byla vydána vládou České republiky usnesením č. 929 ze dne 20.07.2009, ve znění aktualizace č. 1, schválené usnesením vlády ČR dne 15.4.2015 a aktualizací č. 2 a 3, schválených vládou a závazných od 1.10.2019 (dále jen PUR). PUR konkretizuje úkoly územního plánování v republikových, přeshraničních a mezinárodních souvislostech.

Vztah rozvojových oblastí, os, specifických oblastí, koridorů a ploch dopravy, koridorů a ploch technické infrastruktury vymezených v PUR k řešenému územnímu plánu:

- řešené území má vazbu na rozvojovou osu OS10 (Katowice–) hranice Polsko/ČR/–Ostrava–Lipník nad Bečvou–Olomouc–Brno–Břeclav–hranice ČR/Slovensko (- Bratislava).
- řešené území neleží ve specifických oblastech vymezených v PUR ČR
- Vazba na záměr P9 v oblasti plynárenství
- Vazba na koridor pro dálkovod DV1

Schéma z Politiky územního rozvoje ČR, ve znění Aktualizace č. 1:



Změna č. 1 ÚP Krumvíř byla zpracována v souladu s PÚR. Změna ÚP zohledňuje vybrané republikové priority územního plánování, zejména:

(14) Ve veřejném zájmu chránit a rozvíjet přírodní, civilizační a kulturní hodnoty území, včetně urbanistického, architektonického a archeologického dědictví a zachovat ráz jedinečné urbanistické struktury území, struktury osídlení a jedinečné kulturní krajiny.

Vyhodnocení: Celková koncepce řešení návrhu Změny ÚP Krumvíř respektuje stávající hodnoty území a svým řešením plně napomáhá jejich dalšímu rozvoji. Rozvoj přírodních hodnot je zajištěn upřesněním návrhu ÚSES.

Priorita je dodržena.

(16) Při stanovování způsobu využití území v územně plánovací dokumentaci dávat přednost komplexním řešením před uplatňováním jednostranných hledisek a požadavků, které ve svých důsledcích zhoršují stav i hodnoty území. Při řešení ochrany hodnot území je nezbytné zohledňovat také požadavky na zvyšování kvality života obyvatel a hospodářského rozvoje území. Vhodná řešení územního rozvoje je zapotřebí hledat ve spolupráci s obyvateli území i s jeho uživateli a v souladu s určením a charakterem oblastí, os, ploch a koridorů vymezených v PÚR.

Vyhodnocení: Celková koncepce řešení návrhu Změny č. 1 ÚP Krumvíř respektuje stávající hodnoty území a svým řešením plně napomáhá jejich dalšímu rozvoji.

Priorita je dodržena.

(22) Vytvářet podmínky pro rozvoj a využití předpokladů území pro různé formy cestovního ruchu (např. cykloturistika, agroturistika, poznávací turistika), při zachování a rozvoji hodnot území. Podporovat propojení míst, atraktivních z hlediska cestovního ruchu, turistickými cestami, které umožňují celoroční využití pro různé formy turistiky (např. pěší, cyklo, lyžařská, hipo).

Priorita je dodržena v platném ÚP.

(25) Vytvářet podmínky pro preventivní ochranu území a obyvatelstva před potenciálními riziky a přírodními katastrofami v území (záplavy, sesuvy půdy, eroze, sucho atd.) s cílem minimalizovat rozsah

případných škod. Zejména zajistit územní ochranu ploch potřebných pro umístění staveb a opatření na ochranu před povodněmi a pro vymezení území určených k řízeným rozlivům povodní. Vytvářet podmínky pro zvýšení přirozené retence srážkových vod v území s ohledem na strukturu osídlení a kulturní krajinu jako alternativy k umělé akumulaci vod.

V zastavěných územích a zastavitelných plochách vytvářet podmínky pro zadržování, vsakování i využívání dešťových vod jako zdroje vody a s cílem zmírňování účinků povodní.

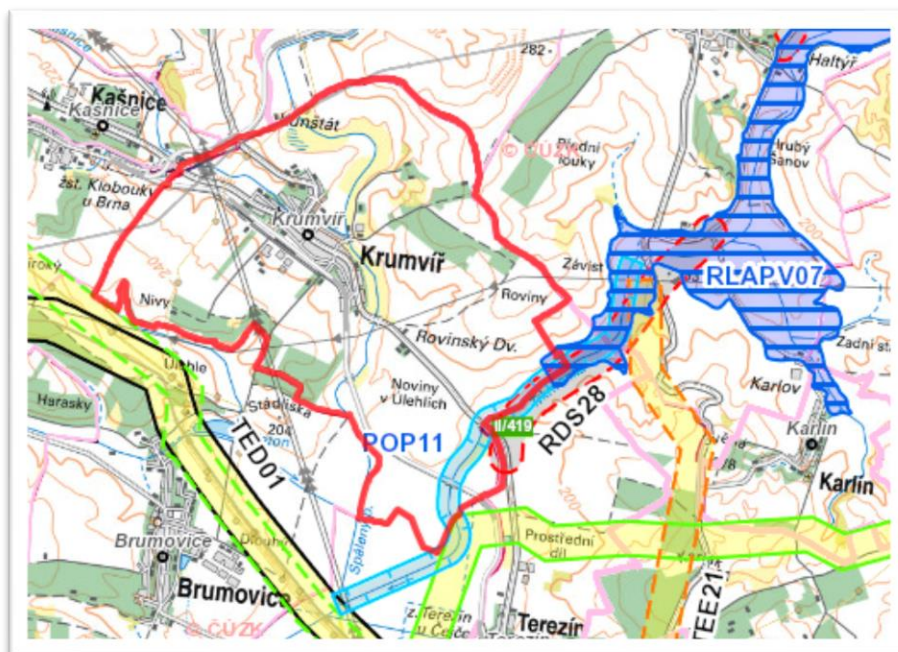
Vyhodnocení: Změna č. 1 ÚP Krumvíř vymezuje Plochy vodní a vodohospodářské - protipovodňová opatření (W5) a (W6), pro realizaci přírodě blízkým protipovodňových opatření.

Priorita je dodržena.

Zásady územního rozvoje Jihomoravského kraje (dále jen ZÚR) byly vydány na 29. Zasedání Zastupitelstva Jihomoravského kraje, které se konalo dne 5.10.2016, usnesením č. 2891/16/Z 29. Zásady územního rozvoje Jihomoravského kraje (dále jen ZÚR) nabyly účinnosti 3.11.2016. ZÚR v území obce Krumvíř řeší následující záměry:

- POP11 - Opatření na vodním toku Trkmanka
- RDS28 - II/419 Terezín – Násedlovice, přeložka
- RLAPV07 - Lokalita Terezín (územní rezerva pro akumulaci povrchových vod)
- Územní studie koridoru vedení 400kV Sokolnice – hranice ČR / Rakousko.

Všechny uvedené záměry leží při jihovýchodním okraji k.ú. Krumvíř. Výřez výkresu ploch a koridorů, včetně ÚSES:



K jednotlivým záměrům podrobněji:

POP11 - Opatření na vodním toku Trkmanka

Hlavním cílem protipovodňových opatření je snížit ohrožení obyvatel, majetku, historických a kulturních hodnot. Bude se jednat o přírodě blízká protipovodňová opatření na vodním toku Trkmanka, která po realizaci zvýší přirozenou retenci v krajině, vytvoří území určené k rozlivům, zlepší hydromorfologii, zajistí ponechání či podporu přirozeného vývoje vodního toku, vytvoří mokřady a dílčí vodní plochy pro retardaci odtoku. Ve změně ÚP Krumvír je záměr upřesněn formou vymezení **ploch změn v krajině (W5) a (W6)**. Pro upřesnění šířky byla využita „Studie proveditelnosti revitalizace toku a nivy Trkmanky v km 5,1-35,7“ (Atelier Fontes, 2015), ve které je toto opatření označeno KR-21-B, KR-21-C a KR-22-B. Plochy (W5) a (W6) jsou vymezeny podél Trkmanky v proměnlivé šířce, (W5) v šířce cca 160 m (v úseku, kde leží celá šířka plochy v k.ú. Krumvír), (W6) pak v šířce cca 120 m.

RDS28 - II/419 Terezín – Násedlovice, přeložka

Šířka koridoru územní rezervy je v ZÚR stanovena na 300 m mimo zastavěná území a zastavitelné plochy, minimálně 30 m ve výjimečných a konkrétními místními podmínkami daných úsecích.

Protože se v rámci záměru přeložky silnice II/419 Terezín – Násedlovice nepředpokládá samostatná dílčí přeložka silnice II/380 mimo stávající trasu, nýbrž pouze vyvinutí nové křižovatky silnic pro napojení přeložky silnice II/419, bylo by vymezení územní rezervy RDS28 na správním území Krumvír v poloze cca 50 m od stávající silnice II/380 nadbytečné. Územní rezerva je tedy zpřesněna mimo území Obce Krumvír.

RLAPV07 - Lokalita Terezín

ZÚR JMK zpřesnilo plochy územních rezerv morfologicky, geologicky a hydrogeologicky vhodné pro akumulaci povrchových vod (LAPV), vymezené v politice územního rozvoje (článek 167), vymezením územní rezervy pro prověření budoucího využití a umístění ploch ve smyslu § 28a zákona č. 254/2001 Sb., o vodách a o změně některých zákonů ve znění pozdějších předpisů.

V platném ÚP Krumvír je vymezena územní rezerva **R1**, která polohově i z hlediska využití odpovídá záměru RLAPV07 obsaženému v ZÚR. Změna územního plánu proto u této územní rezervy pouze zpřesnila podmínky jejího možného budoucího využití a podmínky pro její prověření. Současně byla z plochy územní rezervy vyňata východní část, která byla nově zahrnuta do návrhové plochy (W5), plochy vodní a vodohospodářské, určené k realizaci protipovodňových opatření (zpracování Opatření na vodním toku Trkmanka POP11, vymezených v ZÚR kraje).

Územní studie koridoru vedení 400kV Sokolnice – hranice ČR / Rakousko.

Cílem územní studie je prověřit trasování koridoru pro dvojité vedení 400 kV Sokolnice – hranice ČR / Rakousko do přechodového bodu na hranici ČR / Rakousko, stanoveného smlouvou mezi společnostmi ČEPS a APG, za splnění podmínek vyplývajících z politiky územního rozvoje.

Studie dosud není zpracována – žádné opatření ve Změně č. 1 ÚP Krumvír.

Soulad ÚP s prioritami územního plánování Jihomoravského kraje: Změna ÚP Krumvír je v souladu s následujícími prioritami Jihomoravského kraje:

(1) Nástroji územního plánování vytvářet územní podmínky pro naplnění vize Jihomoravského kraje jako ekonomicky prosperujícího regionu otevřeného vůči mezinárodním výzvám a impulsům, poskytujícího svým obyvatelům prostor pro kvalitní život.

Prioritu naplňují dílčí změny územního plánu zpřesňující krajské záměry, tj. ZÚR kraje.

(5) Nástroji územního plánování vytvářet podmínky k podpoře principu integrovaného rozvoje území, zejména měst a obcí (představujícího objektivní a komplexní posuzování a následné koordinování prostorových, odvětvových a časových hledisek).

Změna ÚP Krumvír řeší území obce komplexně, zapracovává do územního plánu celostátní a krajské záměry a koordinuje územní rozvoj obce s okolními obcemi. Priorita je naplněna.

(8) Vytvářet územní podmínky pro zkvalitnění a rozvoj provázané dopravní infrastruktury zajišťující dostupnost všech částí kraje a dosažení optimální obslužnosti území integrovaným dopravním systémem a individuální dopravou.

Změna ÚP Krumvíř prověřila koridor územní rezervy RDS28 - II/419 Terezín – Násedlovice, přeložka. Priorita je naplněna.

(10) Nástroji územního plánování podporovat přístupnost a prostupnost krajiny, zejména důsledně předcházet zneprůchodnění území a fragmentaci krajiny.

Změna ÚP Krumvíř nevymezuje rozsáhlé zastavitelné plochy, které by mohly zneprůchodnit území. Zajišťuje dostatečnou prostupnost krajiny, řešení ÚP nepovede ke fragmentaci krajiny.

(14) Podporovat péči o přírodní, kulturní a civilizační hodnoty kraje, které vytvářejí charakteristické znaky území, přispívají k jeho identifikaci a posilují vztah obyvatelstva k území kraje.

Prioritu naplňuje celková koncepce Změny č. 1 ÚP Krumvíř.

(15) Vytvářet územní podmínky pro podporu plánování venkovských území a oblastí zejména s ohledem na možnosti rozvoje primárního sektoru, ochranu kvalitní zemědělské půdy a ekologickou funkci krajiny.

Koncepce změny ÚP zohledňuje kvalitní zemědělskou půdu, zohledňuje ekologickou stabilitu území, vymezuje plochu pro zemědělskou činnost (dílní změna č. 1.02).

(18) Vytvářet územní podmínky pro preventivní ochranu území před přírodními katastrofami (záplavy, eroze, sesuvy, sucho apod.) a potenciálními riziky s cílem minimalizovat rozsah případných škod z působení přírodních sil v území.

Změna ÚP Krumvíř vymezuje plochy W5, W6 určené k realizaci protipovodňových opatření a zadržení vody v krajině. Priorita je splněna.

Upřesnění územních podmínek koncepce ochrany a rozvoje přírodních, kulturních a civilizačních hodnot území kraje: Změna č. 1 ÚP Krumvíř respektuje následující požadavky na uspořádání území kraje

a) Podporovat zachování přírodních hodnot a přírodních zdrojů na území kraje, prosazovat šetrné formy jejich využívání a v možných případech jejich obnovu a doplnění.

c) Podporovat zachování přírodě blízkých biotopů v území a ochranu ohrožených rostlin a živočichů.

Změna č. 1 ÚP Krumvíř řeší následující úkoly pro územní plánování:

a) Vytvářet územní podmínky pro šetrné formy využívání území a zvyšování biodiverzity území.

Rozvojové oblasti a osy, centra osídlení:

Část správního území ORP Hustopeče, nikoliv ale k.ú. Krumvíř, spadá do rozvojové osy OS10, vymezené v Politice územního rozvoje ČR, ve znění aktualizace 2015, upřesněné Zásadami územního rozvoje Jihomoravského kraje.

Stanovení požadavků na koordinaci územně plánovací činnosti obcí a na řešení v územně plánovací dokumentaci obcí, zejména s přihlédnutím k podmínkám obnovy a rozvoje sídelní struktury:

H.1. Požadavky na koordinaci ploch a koridorů veřejně prospěšných staveb a veřejně prospěšných opatření

ZÚR JMK stanovují požadavky na koordinaci územně plánovací činnosti dotčených obcí při **upřesňování a vymežování ploch a koridorů**, uvedených v kap. D. textové části ZÚR JMK a zobrazených ve výkrese č. I.2. grafické části ZÚR JMK, v územně plánovací dokumentaci obcí. Jako úkol pro územní plánování ZÚR JMK ukládají územně koordinovat, upřesnit a vymežit příslušné plochy a koridory v územně plánovací dokumentaci těchto obcí:

Obec	Plochy a koridory			
	Dopravní infrastruktura	Technická infrastruktura	Protipovodňová ochrana	ÚSES
Krumvíř			POP11	

Plocha POP11 není v územním plánu sousední obce (Terezín, ORP Hodonín) vymezena. V rozpracovaném ÚP Kobylí (ORP Hustopeče) je návaznost zajištěna.

H.2. Požadavky na územní vymezení a koordinaci **cyklistických tras a stezek nadmístního významu**

ZÚR JMK stanovují požadavky na územní vymezení a koordinaci koridorů cyklistických tras a stezek nadmístního významu. V ZÚR JMK je (mimo jiné) vymezen cyklistický koridor, který spojuje obce Blučina – Klobouky u Brna – Mutěnice – Hodonín. Do SO ORP Hustopeče zasahuje v Borkovanech, Kašnici, Kloboukách u Brna a Krumvíři.

Platný ÚP Krumvíř vymezuje polohu nové cyklostezky Klobouky u Brna – Krumvíř – Terezín v tělese železniční trati. Toto řešení je příznivé z hlediska záboru ZPF, omezení kolizí motorové a cyklistické dopravy i z hlediska samotného cyklistického provozu (směrového vedení trasy a výškové nivelety).

Dílčí změnou 1.09 byl v návrhu změny ÚP na plochách dopravní infrastruktury – drážního tělesa a v těsném souběhu s nimi vymezen návrhový koridor dopravní infrastruktury cyklistické K-D1, určený pro umístění krajské cyklistické trasy Blučina – Klobouky u Brna – Mutěnice – Hodonín. Z důvodu nesouhlasného stanoviska Ministerstva dopravy ČR (MD) bylo od této dílčí změny upuštěno – dle MD v současné době probíhá majetkoprávní převod regionální dráhy Čejč – Uhřice u Kyjova na nového nabyvatele, přičemž jednou z podmínek je provozování dráhy nejméně po dobu 5 let. Po změně majitele drážních pozemků a po zrušení železniční tratě bude možno v drážním tělese umístit trasu cyklistické dopravy (cyklostezku). V textové části ÚP (v upravené dokumentaci) byla v této souvislosti v koncepci cyklistické dopravy upřesněna možnost umístění regionální, resp. krajské cyklostezky Blučina – Klobouky u Brna – Mutěnice – Hodonín v ploše dopravní infrastruktury – drážní těleso **po ukončení obnoveného provozu železnice**.

H.3. Požadavky na koordinaci územních rezerv

Obec	Dopravní infrastruktura	Technická infrastruktura
Krumvíř	RDS28	RLAPV07

Obě výše uvedené územní rezervy pokračují do k.ú. Terezín u Čejče (ORP Hodonín). V územně plánovací dokumentaci této obce nejsou obsaženy.

Vyhodnocení souladu uvedených územních rezerv se změnou ÚP Krumvíř – viz výše.

II.5. SOULAD S CÍLI A ÚKOLY ÚZEMNÍHO PLÁNOVÁNÍ

Změna územního plánu je v souladu s cíli územního plánování. Je řešena s ohledem na vztah přírodních, civilizačních a kulturních hodnot v řešeném území. Cílem je dosažení udržitelného rozvoje, tj. vytvoření podmínek pro příznivé životní prostředí, hospodářský rozvoj a uspokojení potřeb současné generace, aniž by byly ohroženy podmínky života generací budoucích.

Změna územního plánu usiluje o komplexní řešení účelného využití a prostorového uspořádání území. Chrání přírodní, kulturní a civilizační hodnoty území. Určuje podmínky pro hospodárné využívání zastavěného území a zajišťuje ochranu nezastavěného území a nezastavitelných pozemků.

Změna územního plánu vyjadřuje rovnováhu, kompromis mezi zájmy obce, stanovisky dotčených orgánů, vlastníků pozemků a staveb i sousedních obcí. Cílem je dosáhnout obecně prospěšného souladu veřejných a soukromých zájmů při harmonickém využití území. Vytváří podmínky pro zapracování nadmístních

záměrů obsažených v ZÚR JMK.

Koordinuje veřejné i soukromé záměry změn v území, výstavbu a jiné činnosti ovlivňující rozvoj území a konkretizuje ochranu veřejných zájmů vyplývajících ze zvláštních právních předpisů.

Chrání krajinu jako podstatnou složku prostředí života obyvatel.

Předkládaná změna č. 1 ÚP Krumvíř je v souladu s níže uvedenými cíli územního plánování dle § 18 zákona č. 183/2006, části třetí, hlavy I:

(2) Územní plánování zajišťuje předpoklady pro udržitelný rozvoj území soustavným a komplexním řešením účelného využití a prostorového uspořádání území s cílem dosažení obecně prospěšného souladu veřejných a soukromých zájmů na rozvoji území. Za tím účelem sleduje společenský a hospodářský potenciál rozvoje.

(4) Územní plánování ve veřejném zájmu chrání a rozvíjí přírodní, kulturní a civilizační hodnoty území včetně urbanistického, architektonického a archeologického dědictví. Přitom chrání krajinu jako podstatnou složku prostředí života obyvatel a základ jejich totožnosti. S ohledem na to určuje podmínky pro hospodárné využívání zastavěného území a zajišťuje ochranu nezastavěného území a nezastavitelných pozemků. Zastavitelné plochy se vymezují s ohledem na potenciál rozvoje území a míru využití zastavěného území.

Předkládaná změna ÚP je v souladu s níže uvedenými úkoly územního plánování dle § 19 zákona č. 183/2006, části třetí, hlavy I:

- a) zjišťovat a posuzovat stav území, jeho přírodní, kulturní a civilizační hodnoty,
- c) prověřovat a posuzovat potřebu změn v území, veřejný zájem na jejich provedení, jejich přínosy, problémy, rizika s ohledem například na veřejné zdraví, životní prostředí, geologickou stavbu území, vliv na veřejnou infrastrukturu a na její hospodárné využívání,
- e) stanovovat podmínky pro provedení změn v území, zejména pak pro umístění a uspořádání staveb s ohledem na stávající charakter a hodnoty území.

II.6. SOULAD S POŽADAVKY STAVEBNÍHO ZÁKONA

Změna územního plánu je v souladu s požadavky stavebního zákona a jeho prováděcích právních předpisů. Upřesňuje nadmístní záměry obsažené v ZÚR JMK (koridor dopravní infrastruktury, ÚSES a protipovodňová opatření), upřesňuje koncepci veřejné dopravní infrastruktury atd.

Předkládaná změna územního plánu je v souladu s § 18 a 19 zákona č. 183/2006, v platném znění - viz kapitola II.5 [SOULAD S CÍLI A ÚKOLY ÚZEMNÍHO PLÁNOVÁNÍ](#).

Po obsahové stránce je Změna územního plánu Krumvíř v souladu s přílohou č. 7 k vyhl.č. 500/2006 Sb., v platném znění.

II.7. SOULAD S POŽADAVKY ZVLÁŠTNÍCH PRÁVNÍCH PŘEDPISŮ

Ochrana zvláštních zájmů

Celé správní území obce se nachází ve vymezeném území Ministerstva obrany - **Ochranném pásmu radiolokačního zařízení**, které je nutno respektovat podle ustanovení § 37 zákona č. 49/1997 Sb. o civilním letectví a o změně a doplnění zákona Č. 455/1991 Sb. o živnostenském podnikání.

V tomto území lze vydat územní rozhodnutí a povolit níže uvedené stavby jen na základě závazného stanoviska Ministerstva obrany (dle ustanovení § 175 odst. 1 zákona č. 183/2006 Sb. o územním plánování a stavebním řádu). Jedná se o výstavbu (včetně rekonstrukce a přestavby) větrných elektráren, výškových staveb, venkovního vedení VVN a VN, základnových stanic mobilních operátorů. V tomto vymezeném území může být výstavba větrných elektráren, výškových staveb nad 30 m nad terénem

a staveb tvořících dominanty v terénu výškově omezena nebo zakázána. Výše uvedené zájmové území Ministerstva obrany je nutno respektovat.

V souladu s § 175 zákona č. 183/2006 Sb. o územním plánování a stavebním řádu v celém území řešeném předloženou územně plánovací dokumentací lze vydat územní rozhodnutí a povolit výstavbu všech výškových staveb nad 30 m nad terénem, stavby tvořící dominanty v terénu (např. rozhledny), výstavbu a změny VVN a VN, výstavbu a změny letišť všech druhů včetně zařízení z důvodu ochrany zájmů vojenského letectva a stavby dopravní infrastruktury z důvodu ochrany zájmů vojenské dopravy jen na základě závazného stanoviska Ministerstva obrany.

Do správního území obce zasahuje vymezené území Ministerstva **obran** **Koridor RR směrů - zájmové území pro nadzemní stavby** (dle ustanovení § 175 odst. 1 zákona č. 183/2006 Sb. o územním plánování a stavebním řádu), které je nutno respektovat podle zákona č. 222/1999 Sb., o zajišťování obrany ČR a zákona č. 127/2005 o elektronických komunikacích. V tomto vymezeném území lze umístit a povolit nadzemní výstavbu přesahující 30 m n.t. jen na základě stanoviska Ministerstva obrany (dle ustanovení §175 odst. 1 zákona č. 183/2006 Sb. o územním plánování a stavebním řádu). V případě kolize může být výstavba omezena.

Celé správní území obce Krumvíř se nachází **v zájmovém území MO ČR**. Na celém správním území umístit a povolit níže uvedené stavby jen na základě závazného stanoviska Ministerstva obrany:

- výstavba, rekonstrukce a opravy dálniční sítě, rychlostních komunikací, silnic I. II. a III. třídy,
- výstavba a rekonstrukce železničních tratí a jejich objektů,
- výstavba a rekonstrukce letišť všech druhů, včetně zařízení,
- výstavba vedení VN a VVN,
- výstavba větrných elektráren,
- výstavba radioelektronických zařízení (radiové, radiolokační, radionavigační, telemetrická) včetně anténních systémů a opěrných konstrukcí (např. základnové stanice...),
- výstavba objektů a zařízení vysokých 30 m a více nad terénem,
- výstavba vodních nádrží (přehrady, rybníky),
- výstavba objektů tvořících dominanty v území (např. rozhledny).

Civilní ochrana

Nebyly uplatněny žádné požadavky na změnu ÚP.

VYHODNOCENÍ STANOVISEK DOTČENÝCH ORGÁNŮ UPLATNĚNÝCH K VEŘEJNÉMU PROJEDNÁNÍ NÁVRHU ZMĚNY Č.1 ÚZEMNÍHO PLÁNU KRUMVÍŘ PODLE § 52 ODS. 3 STAVEBNÍHO ZÁKONA

1. Hasičský záchranný sbor Jihomoravského kraje, ÚO Břeclav

Stanovisko **ev**idováno v podatelně Městského úřadu Hustopeče dne 26.07.2019

Č. j. REG/11259/17/448/21

Hasičský záchranný sbor Jihomoravského kraje, (dále jen „HZS JmK“), jako věcně a místně příslušný dotčený orgán na úseku ochrany obyvatelstva dle ustanovení § 7 odst. 4 zákona č.320/2015 Sb., o Hasičském záchranném sboru České republiky a o změně některých zákonů (zákon o Hasičském záchranném sboru), ve znění zákona č.183/2086Sb., a dle ustanovení § 10 odst. 6 zákona č. 239/2000 Sb., o Integrovaném záchranném systému a o změně některých zákonů, ve znění pozdějších předpisů (dále jen „zákon č. 239/2000 Sb., o IZS“), a dle zákona č. 183/2006 Sb.,

o územním plánování a stavebním řádu (stavební zákon), ve znění pozdějších předpisů, posoudil výše uvedenou dokumentaci předloženou žádostí k č.j.: Reg/11259/17/448/12 ze dne 12.6.2019 a vydává k ní SOUHLASNÉ ZÁVAZNÉ STANOVISKO.

Odůvodnění:

Z předmětného návrhu Změny č. 1 územního plánu Krumvíř je zřejmé, že bude naplněn požadavek ustanovení § 29 odst. 1 písmeno k) zákona č. 133/1985 Sb., a budou naplněny požadavky uvedené v ustanovení § 20 vyhlášky č. 380/2002 Sb., k přípravě a provádění úkolů ochrany obyvatelstva, proto HZS JmK rozhodl tak, jak je ve výroku uvedeno.

Vyhodnocení – akceptováno

Pokyn pro projektanta - vzít na vědomí

2. **Krajský úřad Jihomoravského kraje – odbor územního plánování a stav.řádu 31.07.2019**

Č. j. REG/11259/17/448/23

Krajský úřad Jihomoravského kraje, odbor územního plánování a stavebního řádu (OÚPSŘ), obdržel dne 13.06.2019 oznámení o konání veřejného projednání (zkrácený postup pořizování) „Návrhu změny č. 1 územního plánu Krumvíř“ (dále také návrh změny ÚP) ve smyslu ustanovení § 55b odst. 2 stavebního zákona, které se uskutečnilo dne 24.07.2019 v zasedací místnosti Obecního úřadu Krumvíř.

OÚPSŘ vydává za krajský úřad ve smyslu § 4 odst. 7 stavebního zákona koordinované stanovisko:

A) stanovisko odboru životního prostředí (OŽP)

„Návrh změny č. 1 územního plánu Krumvíř“ navrhuje plochy, jejichž tabelární vyhodnocení je nedílnou přílohou tohoto stanoviska. Návrh změny ÚP nenavrhuje zábor pozemků určených k plnění funkce lesa.

Krajský úřad Jihomoravského kraje, odbor životního prostředí (dále jen OŽP), jako věcně a místně příslušný úřad podle ust. § 29 zákona č.129/2000 Sb., o krajích ve znění pozdějších předpisů, k „Návrhu změny č. 1 ÚP Krumvíř“ uplatňuje následující stanoviska:

1. Z hlediska zákona č. 254/2001 Sb., o vodách a změně některých zákonů (vodní zákon), ve znění pozdějších předpisů (dále jen vodní zákon):

Dotčeným věcně a místně příslušným vodoprávním úřadem k uplatňování stanovisek k územnímu plánu je dle § 106 odst. 2 vodního zákona vodoprávní úřad první instance, tj. obecní úřad obce s rozšířenou působností v místě požadované činnosti nebo stavby, v daném případě se jedná o Městský úřad Hustopeče, OŽP.

Vyhodnocení – akceptováno.

Pokyn pro projektanta - vzít na vědomí

2. Z hlediska zákona č. 334/1992 Sb., o ochraně zemědělského půdního fondu, ve znění pozdějších předpisů (dále jen zákon o ochraně ZPF):

„Návrh změny č. 1 ÚP Krumvíř“ předkládá mimo jiné dvě plochy protipovodňových opatření: W5 (zábor ZPF 13,8756 ha) a W6 (zábor ZPF 3,5876 ha), které spolu funkčně souvisí a tvoří jeden celek s výměrou nad 10 ha, ke které již orgán ochrany ZPF KrÚ JMK nemá působnost při udělování souhlasu podle ust. § 9 odst. 8 zákona o ochraně ZPF. V souladu s ust. čl. II odst. 1) Metodického pokynu odboru ochrany lesa a půdy Ministerstva životního prostředí ze dne 1. 10. 1996 č.j. OOLP/1067/96 k odnímání půdy ze zemědělského půdního fondu byly proto tyto plochy projednány dne 09.07.2019 se zástupcem orgánu ochrany ZPF MŽP, RNDr. Rokosem.

Orgán ochrany ZPF MŽP nemá k plochám W5 a W6 zásadní připomínky. Jedná se o plochy, které již byly projednány a odsouhlaseny v rámci ZÚR JMK. OŽP jako dotčený orgán ochrany ZPF krajského úřadu příslušný dle ust. § 17a písm. a) zákona o ochraně ZPF posoudil předmětný návrh změny ÚP z hlediska zájmů ochrany ZPF a v souladu s ust. § 5 odst. 2 zákona o ochraně ZPF uplatňuje souhlasné stanovisko k „Návrhu změny č. 1 ÚP Krumvíř“.

Své stanovisko orgán ochrany ZPF krajského úřadu zdůvodňuje následovně:

K návrhovým plochám W5 a W6 nejsou z hlediska zájmů ochrany ZPF žádné připomínky, neboť zpřesňují návrhové plochy vymezené v ZÚR JMK.

Plochu „výroby a skladování – zemědělství a řemesla“ Z18 situovanou na zemědělské půdě III. třídy ochrany lze s ohledem na navrhované funkční využití a nepříliš rozsáhlý zábor akceptovat. Plocha je navržena v přímé návaznosti na zastavěné území, aniž by vykazovala rozpor se základními zásadami ochrany ZPF.

V případě návrhové plochy (Bv) „bydlení – venkovského“ Z19 vykazovala textová část odůvodnění absenci prokázání potřeby s ohledem na rozsah stávajících ploch pro bydlení, vymezených v platné ÚPD, které nejsou dosud využity. Na tuto skutečnost byl dne 11.07.2019 per e-mail upozorněn zástupce pořizovatele. Chybějící odůvodnění k ploše Z19 obdržel orgán ochrany ZPF dne 11.07.2019 prostřednictvím pořizovatele, a to v následujícím znění:

„V platném ÚP Krumvíř, který byl vydán dne 7. 6. 2016, byly nově navrženy plochy bydlení (Bv) o celkové výměře 3,8848 ha a z předchozího ÚPO byly převzaty plochy bydlení o výměře 1,9384 ha. Využití jednotlivých zastavitelných ploch bylo nejprve provedeno podle DKM a podle ortofoto. Z těchto zdrojů bylo zjištěno, že již bylo zastavěno 9 stavebních pozemků. Dotazem na úřadu územního plánování bylo dále zjištěno, že byla vydána závazná stanoviska k záměrům na stavby rodinných domů v těchto plochách, resp. pozemcích:

Vydaná závazná stanoviska r. 2018, 2019

- Lokalita Z1 – parc.č. - 494/27 – 1 RD – zkonsumováno (tj. vydáno příslušné povolení stavby)

494/38 - 1 RD – zkonsumováno

498/25 – 1 RD

494/39 – 1 RD – vydáno povolení SÚ v dřívějším roce

(v lokalitě zbývají 2 stavební místa)

- Lokalita Z2 - parc. č. – 1930/38 – 1 RD – zkonsumováno

1930/39 – 1 RD – vydáno povolení SÚ v dřívějším roce

(jedná se o 2 poslední proluky v ulici U Kunštátu. Oba tyto RD jsou zahrnuty ve výše uvedených devíti, které jsou již zapsány v katastru nebo zachyceny na ortofoto)

- Ul. U Kunštátu – p.č. 1930/33 – 1 RD – zkonsumováno

1930/34 – 1 RD - zkonsumováno

(jedná se o 2 proluky v nové zástavbě, která už je v zastavěném území - ZÚ)

- Ul. Na Bohumilice – p.č. 1559/ 1560 – 1 RD – v proluce ZÚ – zkonsumováno

- Ul. Na rybníčku - p.č. 498/9, 498/15 – 1 RD – v proluce ZÚ u lok. Z1 – nová zástavba.

Dále bylo vydáno 5 závazných stanovisek na RD v ZÚ v řadové zástavbě po demolici starých RD nebo v prolukách (z toho 2 zkonsumována).

Celkem tedy bylo v posledních 3 letech v obci postaveno nebo rozestavěno 18 rodinných domů a na další 4 rodinné domy byla vydána závazná stanoviska, ale dosud nebyly stavebně povoleny.

Jak je z uvedeného zřejmé, výstavba se dosud orientovala na proluky a již zainvestované pozemky, což je žádoucí i z hlediska ochrany ZPF. Rozhodující zastavitelná plocha pro obytnou výstavbu označená Z2 tak dosud zůstává nezastavěna, a to i proto, že je u ní uplatněna podmínka pořízení územní studie (která dosud pořízena nebyla) a především pro nutnost vybudování nákladné veřejné infrastruktury. Tato plocha má výměru cca 2,5 ha a umožní tedy výstavbu cca 25 rodinných domů (část plochy připadne na komunikace a veřejná prostranství). Plocha Z2 leží na půdě I. a III. třídy ochrany, velkovýrobně obhospodařované, a je zřejmé, že zejména z důvodu nákladnosti jejího zainvestování bude výstavba v této lokalitě dále odkládána.

Z výše uvedeného vyplývá, že jsou v obci velké tlaky na výstavbu, že postupně dochází k vyčerpání proluk a zastavitelných ploch uvnitř obce a že bude v blízké době nezbytné rozšíření obce směrem do extravilánu. Zastavitelné plochy, které jsou k tomuto účelu vymezeny územním plánem (respektive jejich dosud nezastavěné části), mohou pokrýt potřebu obce na cca 3-5 let (pokud bude přetrvávat současná intenzita zástavby). Protože si ale výstavba v ploše Z2 vyžádá velké podmiňující investice do infrastruktury, na něž obec dosud není připravena, vyvstává v současné době akutní nedostatek

stavebních míst. Vymezením zastavitelné plochy Z19, která bezprostředně navazuje na zastavěné území a umožňuje využít stávající komunikaci i ostatní veřejnou infrastrukturu, jež je v dosahu při hranici této plochy, tak bude uvedený aktuální nedostatek stavebních pozemků částečně překlenut. Plocha navíc není zatížena složitými vlastnickými vztahy, o výstavbu má zájem sám vlastník pozemku. S přihlédnutím k uvedenému odůvodnění, malé velikosti plochy Z19 a okolnosti, že méně kvalitní půda je pro obytnou výstavbu nevhodně umístěná (dále od zastavěného území) lze konstatovat, že je plocha Z19 vymezena ve veřejném zájmu.“

Na základě výše citovaného doplněného odůvodnění byla u návrhové plochy Z19 prokázána řádným způsobem nezbytnost navrhovaného nezemědělského využití. Svým tvarem a lokalizací návrhová plocha dotváří kompaktní půdorys sídla, aniž by vytvářela nežádoucí proluky, či narušovala organizaci a obhospodařování přiléhajících pozemků ZPF. Díkce ust. § 4 odst. 3 zákona o ochraně ZPF byla vypořádána potřebou rozvoje sídla, kterou lze s ohledem na výše uvedené skutečnosti (tj. řádné prokázání potřeby, umístění v přímé návaznosti na zastavěné území) z hlediska zájmů ochrany ZPF akceptovat.

Dle sdělení pořizovatele bude výše citované doplnění plochy Z19 v další fázi projednání zapracováno do textové části Odůvodnění Změny č. 1 ÚP Krumvír v kapitole II.17. Vyhodnocení předpokládaných důsledků navrhovaného řešení na ZPF, v podkapitole II.17.1. – tab. na st. 30 – Zdůvodnění záborů (k ploše Z19).

Vyhodnocení – akceptováno.

Pokyn pro projektanta – zapracovat dle požadavku

3.) Z hlediska zákona č. 114/1992 Sb., o ochraně přírody a krajiny, ve znění pozdějších předpisů (dále jen „ZOPK“):

K možnosti existence vlivu „Návrhu změny č. 1 ÚP Krumvír“ (Hučík et al. 05/2019) na lokality soustavy Natura 2000 vydává OŽP, jako dotčený orgán ochrany přírody příslušný na základě ustanovení § 77a odstavce 4 písmeno n) ZOPK stanovisko podle § 45i odstavce 1 téhož zákona v tom smyslu, že hodnocená koncepce nemůže mít významný vliv na předmět ochrany nebo celistvost žádné evropsky významné lokality nebo ptačí oblasti soustavy Natura 2000.

Výše uvedený závěr orgánu ochrany přírody vychází z úvahy, že dílčí záměry v rámci hodnocené koncepce se svou lokalizací nacházejí zcela mimo území prvků soustavy Natura 2000 a svou věcnou povahou nemají potenciál způsobit přímé, nepřímé či sekundární vlivy na jejich celistvost a předměty ochrany.

K „Návrhu změny č. 1 ÚP Krumvír“ má zdejší orgán ochrany přírody připomínku formálního charakteru v tom smyslu, že koordinační výkres obsahuje chybný název Evropsky významné lokality Louky pod Kumstátem (CZ0622017) a chybnou kategorii zvláště chráněného území stejnojmenné přírodní památky; nejedná se zde o národní přírodní rezervaci. Uvedené by bylo vhodné v rámci precizace dokumentu opravit.

Dále orgán ochrany přírody OŽP konstatuje, že mu nejsou známy žádné další zájmy ochrany přírody a krajiny, které by mohly být „Návrhem změny č. 1 ÚP Krumvír“ dotčeny a k jejichž uplatnění je příslušný zdejší krajský úřad.

Vyhodnocení – akceptováno.

Pokyn pro projektanta – opravit v koordinačním výkrese dle požadavku - legenda - nesprávně uvedeno národní přírodní rezervace a ochranné pásmo NPR, místo přírodní památka

4.) Z hlediska zákona č.201/2012 Sb., o ochraně ovzduší, ve znění pozdějších předpisů:

OŽP jako dotčený orgán ochrany ovzduší příslušný dle ust. § 11 odst. 2 písm. a) výše uvedeného zákona uplatňuje stanovisko k předloženému „Návrhu změny č. 1 ÚP Krumvír“ v tom smyslu, že po posouzení předložené dokumentace nemá k předloženému návrhu změny ÚP připomínky. Z hlediska dalších zájmů sledovaných odborem životního prostředí nejsou k předloženému návrhu změny ÚP připomínky.

Vyhodnocení – akceptováno.

B) stanovisko odboru dopravy

Krajský úřad Jihomoravského kraje, odbor dopravy (dále jen KrÚ JMK OD) uplatňuje za použití ustanovení § 4 odst. 2 stavebního zákona a podle ustanovení § 40 odst. 3 písm. f) zákona č. 13/1997 Sb., o pozemních komunikacích, v platném znění (dále jen zákon o PK) následující stanovisko k návrhu změny ÚP a souhlasí s řešením silnic II. a III. třídy za podmínky splnění následujících požadavků:

1. Územní rezerva R-RDS28 pro záměr II/419 Terezín – Násedlovice, přeložka bude v návrhu změny ÚP vypuštěna.

Odůvodnění

KrÚ JMK OD podle ustanovení § 4 odst. 2 stavebního zákona a § 40 odst. 3 písm. f) zákona o PK uplatňuje jako věcně a místně příslušný dotčený orgán stanovisko k územně plánovací dokumentaci a závazné stanovisko v územním řízení z hlediska řešení silnic II. a III. třídy.

1. Územní rezerva R-RDS28 je v návrhu změny ÚP vymezena pro zpřesnění záměru „II/419 Terezín – Násedlovice, přeložka“ obsaženém v nadřazené ZÚR JMK. Dle odůvodnění územní rezervy R-RDS28 bylo její vymezení v grafické části návrhu změny ÚP provedeno v šířce 300 m, tedy bez zpřesnění oproti vymezení v nadřazené ZÚR JMK. Plocha územní rezervy R-RDS28 je na správním území Krumvíř vymezena bez prostorové vazby na stávající silnici II/380, na kterou se přepokládá napojení přeložky silnice II/419 v rámci koridoru ÚR. Protože se v rámci záměru přeložky silnice II/419 Terezín – Násedlovice nepředpokládá samostatná dílčí přeložka silnice II/380 mimo stávající trasu, nýbrž pouze vyvinutí nové křižovatky silnic pro napojení přeložky silnice II/419, je vymezení územní rezervy R-RDS28 na správním území Krumvíř v poloze cca 50 m od stávající silnice II/380 nadbytečné. Součástí aktualizace ZÚR JMK se předpokládá pro koordinaci záměrů v území (RLAPV07, RDS28, RDS29, POP11, TEE21) zadání nové územní studie „Územní studie Terezín/Násedlovice“.

KrÚ JMK OD souhlasí s návrhem změny územního plánu při splnění požadavků uvedených ve výroku. Podle ustanovení § 4 odst. 2. písm. b) stavebního zákona je toto stanovisko závazným podkladem pro opatření obecné povahy vydávané podle stavebního zákona.

Vyhodnocení – akceptováno.

Pokyn pro projektanta – upravit dle požadavku, vysvětlit vypuštění územní rezervy v Odůvodnění

C) stanovisko odboru kultury a památkové péče

Dle ustanovení § 28 odst. 2c zákona č. 20/1987 Sb., o státní památkové péči, ve znění pozdějších předpisů uplatňuje krajský úřad stanovisko k územně plánovací dokumentaci pro území, ve kterém je památková zóna nebo nemovitá kulturní památka, nejde-li o působnost ministerstva kultury podle § 26 odst. 2 písm. c). V daném případě nejsou dotčeny zájmy v kompetenci Krajského úřadu Jihomoravského kraje, odboru kultury a památkové péče.

Vyhodnocení – akceptováno.

Pokyn pro projektanta - vzít na vědomí

3. Krajská hygienická stanice JmK Brno, územní pracoviště Břeclav

Stanovisko evidováno v podatelně Městského úřadu Hustopeče dne 24.06.2019

Č. j. REG/11259/17/448/15

Krajská hygienická stanice Jihomoravského kraje se sídlem v Brně (dále také „KHS JmK“) jako dotčený orgán ochrany veřejného zdraví místně příslušný dle ustanovení § 82 odst. 1 zákona č. 258/2000 Sb., o ochraně veřejného zdraví a o změně některých souvisejících zákonů, ve znění pozdějších předpisů (dále také „zákon č. 258/2000 Sb.“), a věcně příslušný dle ustanovení § 82 odst. 2 písm. j) zákona č. 258/2000 Sb., § 4 odst. 2 písm. b) a § 52 odst. 2 zákona č. 183/2006 Sb., o územním plánování a stavebním řádu (stavební zákon), ve znění pozdějších předpisů (dále také „stavební zákon“), v souladu s ustanovením § 2 odst. 2 zákona č. 500/2004 Sb., správní řád, ve znění

pozdějších předpisů (dále také „správní řád“), vydává vyjádření
S obsahem návrhu změny č. 1 územního plánu Krumvíř, **se souhlasí.**

Odůvodnění:

KHS Jmk bylo dne 13.6.2019 doručeno oznámení pořizovatele územního plánu Městský úřad Hustopeče, odbor regionálního rozvoje, odbor územního plánování, Dukelské nám. 2/2, 693 17 Hustopeče oznámení o veřejném projednání o návrhu změny č.1 územního plánu Krumvíř. Současně byly dotčené orgány vyzvány k uplatnění svých stanovisek. Zpracovatelem dokumentace návrhu změny č 1 je společnost AR projekt s.r.o., Hviezdoslavova 1183/29a, 627 00 Brno, Ing. arch. Milan Hučík v květnu 2019.

Předmětem změny č.1 územního plánu Krumvíř jsou dílčí změny:

1.01 - Vymezení plochy Bv – plocha bydlení venkovského typu (zastavitelná plocha Z19)

1.02 – Vymezení plochy Vz – plochy výroby a skladování – výroby zemědělské a řemesel (zastavitelná plocha Z18)

1.03 - Vypuštění podmínky zpracování Územní studie pro část plochy Z3-BV v místě již realizovaných 2 RD

1.04 - revize a úprava regulativů územního plánu

1.05 - Upřesnění vymezení územní rezervy R1 pro akumulaci povrchových vod (vymezené v ZÚR kraje pod označením RLAPV07)

1.06 - Upřesnění vymezení koridoru územní rezervy R-RDS28, koridoru územní rezervy silnice II/419 Terezín-Násedlovice, přeložka (vymezeného v ZÚR kraje pod označením RDS28)

1.07 - Upřesnění vymezení ploch vodních a vodohospodářských W5 a W6 (zpřesnění záměru obsaženého v ZÚR kraje pod označením POP11 Opatření na vodním toku Trkmanka)

1.08 - Uvedení územního plánu do souladu s nadřazenou územně plánovací dokumentací – krajinné typy

1.09 - Vymezení koridoru dopravní infrastruktury – cyklistické K-D1 (krajská síť cyklistických koridorů)

1.10 - Uvedení územního plánu do souladu s vyhláškou č. 500/2006 Sb., v platném znění, včetně doplnění urbanistické kompozice. Tak například byly: provedeny úpravy struktury výrokové části; aktualizováno vymezení veřejně prospěšných staveb; upřesněno vymezení architektonicky a urbanisticky významných staveb; zpracován schematický výkres „S1 Schéma urbanistické koncepce“.

1.11 - Aktualizace zastavěného území.

Předložený návrh změny není v rozporu s požadavky vyplývajícími ze zákona č. 258/2000 Sb., o ochraně veřejného zdraví a o změně některých souvisejících zákonů (ve znění pozdějších změn a doplňků) a navazujících právních předpisů. Lze předpokládat naplnění cílů územního plánování vyplývajících z ustanovení § 18 stavebního zákona, mj. vytvářet předpoklady pro výstavbu a pro udržitelný rozvoj území, spočívající ve vyváženém vztahu podmínek pro příznivé životní prostředí, pro hospodářský rozvoj a pro soudržnost společenství obyvatel území a který uspokojuje potřeby současné generace, aniž by ohrožoval podmínky života generací budoucích.

Splnění uvedených zásad a navrhovaných opatření by mělo zamezit nevhodnému umístění uvažovaných záměrů a umožnit koncepční urbanistické řešení a ochranu veřejného zdraví.

Vyhodnocení – akceptováno

Pokyn pro projektanta - vzít na vědomí

4. Krajská veterinární správa

Stanovisko neuplatněno.

5. MěÚ Hustopeče

Stanovisko evidováno v podatelně Městského úřadu Hustopeče dne 24.07.2019

Č. j. REG/11259/17/448/20

Městský úřad Hustopeče (dále jen „MěÚ Hustopeče“) obdržel dne 12. června 2019 Vaše Oznámení

veřejného projednání návrhu Změny č. 1 Územního plánu Krumvír se žádostí o koordinované stanovisko. Změna územního plánu je pořizována zkráceným postupem.

MěÚ Hustopeče, věcně a místně příslušný orgán k výkonu státní správy podle níže uvedených zvláštních zákonů, dále dle zákona č. 128/2000 Sb., o obcích (obecní zřízení), ve znění pozdějších předpisů, a §§ 10 a 11 zákona č. 500/2004 Sb., správní řád, ve znění pozdějších předpisů, vydává k výše uvedené projednávané územně plánovací dokumentaci podle ustanovení § 4 odst. 7 zákona č. 183/2006 Sb., o územním plánování a stavebním řádu, ve znění pozdějších předpisů, toto **koordinované stanovisko**:

1. Stanovisko odboru životního prostředí

Z hlediska zákona č. 114/1992 Sb., o ochraně přírody a krajiny, ve znění pozdějších předpisů (dále jen „zákon“):

Městský úřad Hustopeče, odbor životního prostředí, jako příslušný orgán ochrany přírody podle § 77 odst. 1 písm. q) zákona, s návrhem Změny č. 1 Územního plánu Krumvír souhlasí.

Odůvodnění:

Orgán ochrany přírody Městského úřadu Hustopeče posoudil návrh Změny č. 1 Územního plánu Krumvír z hlediska přenesené působnosti obecních úřadů, pověřených obecních úřadů a obecních úřadů obcí s rozšířenou působností.

Změny označené č. 20 a 27 se dotknou zájmů ochrany přírody a krajiny chráněných podle části druhé zákona (obecná ochrana přírody a krajiny: § 4), a to součástí územního systému ekologické stability - biokoridoru LBK 5 (Zk24, Zk25 a Zk26) a biocentra LBC 5 (Zk26).

Změny navrhuje zrušení uvedených ploch krajinné zeleně, kvůli jejich kolizi s nově vymezenými plochami vodních a vodohospodářských ploch označených W5 a W6, vyplývajících ze záměru obsaženého v Zásadách územního rozvoje Jihomoravského kraje pod označením POP11. Přírodě blízká opatření na vodním toku Trkmanka mají vést ke zvýšení ochrany před povodněmi formou zvýšení retenčních schopností území. Poloha místního ÚSES se však nemění.

Ostatních zájmů ochrany přírody a krajiny chráněných podle části druhé zákona (obecná ochrana přírody a krajiny: §§ 5 - 9, §§ 11 - 13), zájmů chráněných částí pátou zákona (památné stromy a jejich ochranná pásma: § 46 zákona), ani části šesté zákona (přístup do krajiny: § 63 zákona) se navrhované změny nedotknou.

Vyhodnocení – akceptováno

Pokyn pro projektanta - vzít na vědomí

Z hlediska zákona č. 254/2001 Sb., o vodách a o změně některých zákonů (vodní zákon), ve znění pozdějších předpisů (dále jen "vodní zákon"):

MěÚ Hustopeče, odbor životního prostředí, jako věcně příslušný podle ustanovení § 104 odst. 2 písm. c) a § 106 odst. 1 vodního zákona a místně příslušný vodoprávní úřad podle § 11 správního řádu, s návrhem Změny č. 1 Územního plánu Krumvír souhlasí.

Odůvodnění:

K návrhu Změny č. 1 Územního plánu Krumvír nemáme připomínky, uvedenou úpravou nebudou dotčeny zájmy chráněné vodním zákonem.

Vyhodnocení – akceptováno

Pokyn pro projektanta - vzít na vědomí

Z hlediska zákona č. 289/1995 Sb., o lesích a o změně a doplnění některých zákonů (lesní zákon), ve znění pozdějších předpisů (dále jen "lesní zákon"):

Městský úřad Hustopeče, odbor životního prostředí, jako příslušný orgán státní správy lesů podle §48 odst. 2 písm. b) lesního zákona, s návrhem Změny č. 1 Územního plánu Krumvír souhlasí.

Odůvodnění:

Orgán státní správy lesů posoudil návrh Změny č. 1 Územního plánu Krumvír z hlediska přenesené působnosti obecních úřadů obcí s rozšířenou působností. Navrženými změnami nebudou dotčeny pozemky určené k plnění funkcí lesa ani pozemky do vzdálenosti 50 m od okraje lesa.

Vyhodnocení – akceptováno

Pokyn pro projektanta - vzít na vědomí

Z hlediska zákona č. 334/1992 Sb., o ochraně zemědělského půdního fondu, ve znění pozdějších předpisů (dále jen "zákon o ochraně ZPF"):

Při uplatňování stanovisek k ÚPD není ORP Hustopeče dotčeným orgánem. Dle § 17a písmene a) zákona o ochraně ZPF v souvislosti s ustanovením § 5 odst. 2 zákona o ochraně ZPF je dotčeným orgánem Krajský úřad Jihomoravského kraje.

Vyhodnocení – akceptováno

Pokyn pro projektanta - vzít na vědomí

Z hlediska zákona č. 201/2012 Sb., o ochraně ovzduší, ve znění pozdějších předpisů (dále jen "zákon o ochraně ovzduší"):

Dotčeným orgánem z hlediska zákona o ochraně ovzduší je podle ustanovení § 11 odst. 2 písmene a) zákona o ochraně ovzduší Krajský úřad Jihomoravského kraje, odbor životního prostředí.

Vyhodnocení – akceptováno

Pokyn pro projektanta - vzít na vědomí

Z hlediska zákona č. 185/2001 Sb., o odpadech a o změně některých dalších zákonů, ve znění pozdějších předpisů (dále jen "zákon o odpadech"):

Městský úřad Hustopeče, odbor životního prostředí, jako věcně a místně příslušný orgán v oblasti odpadového hospodářství podle ustanovení § 79 odst. 1 písmene k) zákona o odpadech souhlasí s projednáváním Změnou č. 1 Územního plánu Krumvíř.

Odůvodnění:

Návrh změny územního plánu nemá dopad, který by byl v nesouladu se zákonem o odpadech, proto s návrhem souhlasíme bez připomínek.

Vyhodnocení – akceptováno

Pokyn pro projektanta - vzít na vědomí

2. Stanovisko odboru dopravy

Z hlediska zákona č. 13/1997 Sb., o pozemních komunikacích, ve znění pozdějších předpisů:

Městský úřad Hustopeče, odbor dopravy, příslušný silniční správní úřad podle § 40 odst. 4 písm. d) zákona č. 13/1997 Sb., o pozemních komunikacích, ve znění pozdějších předpisů (dále jen „zákon o pozemních komunikacích“), uplatňuje stanovisko k územním a regulačním plánům: **souhlasí** s projednáním návrhu Změny č. 1 Územního plánu Krumvíř z hlediska výstavby a ochrany silnic II. a III. třídy a veřejně přístupných účelových komunikací.

Odůvodnění:

Je posouzena změna č. 1 Územního plánu Krumvíř, kterou se mění Územní plán Krumvíř, vydaný Zastupitelstvem obce Krumvíř formou opatření obecné povahy dne 07.06.2016, které nabylo účinnosti dne 25.06.2016 (dále jen „OOP“).

Změna č. 1 Územního plánu Krumvíř nemění koncepci motorové dopravy včetně dopravy v klidu.

Změna územního plánu 1.09 vymezuje koridor dopravní infrastruktury – cyklistické K-D1 (krajská síť cyklistických koridorů). Koridor je určen pro umístění krajské cyklostezky Blučina – Klobouky u Brna – Mutěnice – Hodonín. Cyklostezka bude umístěna optimálně v ploše zrušené železnice, nebo v těsném souběhu s ní, kde zpravidla vedou stávající účelové komunikace.

Změna územního plánu 1.06 upřesňuje vymezení koridoru územní rezervy R-RDS28, koridoru územní rezervy silnice II/419 Terezín-Násedlovice, přeložka (vymezeného v ZÚR kraje pod označením RDS28).

Městský úřad Hustopeče, odbor dopravy souhlasí s projednáním a se zpracováním Změny č. 1 Územního plánu Krumvíř.

Vyhodnocení – akceptováno

Pokyn pro projektanta - vzít na vědomí

3. Stanovisko odboru územního plánování

Z hlediska zákona č. 20/1987 Sb., o státní památkové péči, ve znění pozdějších předpisů:

Městský úřad Hustopeče, odbor územního plánování, místně a věcně příslušný orgán státní památkové péče dle § 29 odst. 2) písm. c) zákona č. 20/1987 Sb., o státní památkové péči, ve znění pozdějších předpisů, k uvedenému návrhu vydává toto stanovisko:

Orgán státní památkové péče s návrhem Změny č. 1 Územního plánu Krumvíř předloženým k veřejnému projednání souhlasí, k předložené dokumentaci má pouze následující připomínku:

Ve výkresech koordinační výkres a koordinační výkres – detail je třeba opravit vyznačení kulturních památek v okolí kostela sv. Bartoloměje. Nacházejí se zde pouze dvě kulturní památky – „kostel sv. Bartoloměje“ a „kříž z roku 1872“, jedna značka pro kulturní památku je tedy v uvedených výkresech nadbytečná.

Odůvodnění:

Orgán státní památkové péče se seznámil s předloženým návrhem a posoudil jej. Na základě tohoto posouzení konstatuje, že rozsah změny územního plánu, jak vyplývá z tohoto návrhu, nemění koncepci Územního plánu Krumvíř vzhledem k ochraně kulturních památek na území obce. V návrhu změny územního plánu pouze zjistil grafickou chybu ve formě nadbytečné značky pro kulturní památku v okolí kostela sv. Bartoloměje, ve výše uvedené připomínce požaduje proto její odstranění.

Pro úplnost dodáváme, že ve vztahu k ochraně válečných hrobů a pietních míst nedochází také k žádným změnám koncepce územního plánu.

Vyhodnocení – akceptováno

Pokyn pro projektanta - opravit dle požadavku v detailu koordinačního výkresu

6.a) Ministerstvo dopravy ČR, odbor infrastruktury a ÚP

Stanovisko evidováno v podatelně Městského úřadu Hustopeče dne 15.07.2019

Č. j. REG/11259/17/448/17

Ministerstvo dopravy jako dotčený orgán podle § 40 odst. 2 písm. g) zákona č. 13/1997 Sb., o pozemních komunikacích, ve znění pozdějších předpisů, podle § 56 písm. d) zákona č. 266/1994 Sb., o dráhách, ve znění pozdějších předpisů, podle § 88 odst. 1 písm. k) a l) zákona č. 49/1997 Sb., o civilním letectví, ve znění pozdějších předpisů a podle § 4 zákona č. 114/1995 Sb., o vnitrozemské plavbě, ve znění pozdějších předpisů, k řízení o návrhu změny č. 1 územního plánu Krumvíř vydává stanovisko podle § 4 odst. 2 písm. b) zákona č. 183/2006 Sb., o územním plánování a stavebním řádu (stavební zákon), v platném znění, (dále jen „stavební zákon“), obdobně podle § 149 odst. 2 zákona č. 500/2004 Sb., ve znění pozdějších předpisů:

Z hlediska vodní, letecké dopravy a dopravy na pozemních komunikacích, námi sledovaných dálnic a silnic I. třídy souhlasíme s projednávaným návrhem změny č. 1 územního plánu Krumvíř a požadavky neuplatňujeme, jelikož nejsou dotčeny námi sledované zájmy z uvedených dopravních hledisek.

Z hlediska drážní dopravy s projednávaným návrhem změny č. 1 územního plánu Krumvíř nesouhlasíme.

S dílčí změnou 1.09 tedy s vymezením návrhového koridoru pro dopravní infrastrukturu cyklistickou K-D1 a stanovením podmínek funkčního využití koridoru K-D1 nesouhlasíme.

ODŮVODNĚNÍ:

Ad 1) Drážní doprava

Řešeným územím je vedena jednokolejná neelektrizovaná železniční trať Čejč – Uhřice u Kyjova, která je ve smyslu § 3 zákona č. 266/1994 Sb., o dráhách, zařazena do kategorie dráhy regionální.

V celém úseku tratě je t. č. zastaven provoz.

Usnesením č. 416 ze dne 13. června 2012 vláda schválila Pravidla převodu vybraných drah v majetku státu, s nimiž má právo hospodařit SŽDC, na nové nabyvatele. V současné době probíhá majetkoprávní převod regionální dráhy Čejč – Uhřice u Kyjova na nového nabyvatele, přičemž jednou z podmínek je provozování dráhy nejméně po dobu 5 let.

Návrhem změny č. 1 územního plánu Krumvíř je dotčena regionální dráha Čejč - Uhřice u Kyjova včetně s tím souvisejících zařízení a nemovitostí evidovaných v KN pro k. ú. Krumvíř na LV č. 1037

ve vlastnictví ČR s právem hospodaření SŽDC, a to:

- 1) dílčí změnou 1.09 vymezením koridoru dopravní infrastruktury – cyklistické K-D1 (krajská síť cyklistických koridorů)
- 2) vymezením návrhového koridoru K-D1 pro umístění cyklostezky Blučina – Klobouky u Brna – Mutěnice – Hodonín
- 3) stanovením podmínek funkčního využití koridoru K-D1.

Na základě výše uvedeného je ve výroku stanoviska uveden nesouhlas s dílčí změnou 1.09 (add1), vymezením návrhového koridoru K-D1 (add2) a stanovením podmínek funkčního využití koridoru K-D1 (add3). Požadujeme v plném rozsahu a bez omezení zachovat stávající plochy (DZ) – dopravní infrastruktury železniční.

Vyhodnocení – bude akceptováno

Pokyn pro projektanta – koridor K-D1 pro krajskou cyklostezku bude vypuštěn, zároveň i z veřejně prospěšných staveb

Po provedených úpravách a vypuštění koridoru K – D1 byla Ministerstvem dopravy ČR potvrzena následující dohoda:

6.b) Ministerstvo dopravy ČR , odbor infrastruktury a ÚP

Stanovisko evidováno v podatelně Městského úřadu Hustopeče dne 05.12.2019

Č. j. REG/11259/17/448/29

Krumvív - změna č. 1 územního plánu - potvrzení dohody

Dopisem č.j. OUP/11259/17/448/28 ze dne 26.11.2019 jste nás požádali o potvrzení dohody ohledně návrhu změny č. 1 územního plánu Krumvív.

Předložený návrh dohody se týká dílčí změny označené 1.09, která navrhuje koridor pro dopravní infrastrukturu cyklistickou K-D1 určený pro umístění krajské cyklostezky Bučina –

Klobouky u Brna – Mutěnice – Hodonín, situovaný převážně na plochách dopravní infrastruktury - drážní těleso (Dd) a v těsném souběhu s ním.

Dle návrhu dohody došlo k následující úpravě dokumentace návrhu Změny č. 1 územního plánu Krumvív:

Od dílčí změny 1.09 – vymezení návrhového koridor pro dopravní infrastrukturu cyklistickou KD1, určeného pro umístění krajské cyklostezky Blučina – Klobouky u Brna - Mutěnice – Hodonín, situovaného převážně na plochách dopravní infrastruktury – drážní těleso (Dd) a v těsném souběhu s ní bylo upuštěno.

- Koridor pro veřejně prospěšnou stavbu dopravní infrastruktury vps 12 byl vypuštěn (viz výkres veřejně prospěšných staveb).

- Podmínky funkčního využití ploch s rozdílným způsobem využití jsou u ploch dopravní infrastruktury – drážní těleso (Dd) v plném rozsahu zachovány dle platného Územního plánu Krumvív v souladu s požadavkem Ministerstva dopravy.

- V koncepci cyklistické dopravy v ploše dopravní infrastruktury – drážní těleso byla upřesněna možnost umístění regionální, resp. krajské cyklostezky Blučina – Klobouky u Brna – Mutěnice – Hodonín, po ukončení obnoveného provozu železnice.

- V Odůvodnění – kap. II.15.3 Doprava - byly uvedeny aktuální údaje o železniční trati Čejč – Uhřetice u Kyjova.

S předloženým návrhem dohody, respektive s dokumentací Změny č. 1 územního plánu Krumvív, která je upravena dle výše popsanych bodů, souhlasíme.

Považujeme tímto návrh změny č. 1 územního plánu Krumvív s Ministerstvem dopravy za dohodnutý.

Vyhodnocení – akceptováno

Pokyn pro projektanta – vzít na vědomí

7. Ministerstvo průmyslu a obchodu

Stanovisko evidováno v podatelně Městského úřadu Hustopeče dne 20.06.2019

Č. j. REG/11259/17/448/13

Z hlediska působnosti MPO ve věci využívání nerostného bohatství, ve smyslu ustanovení §15 odst. 2 zákona č. 44/1988 Sb., o ochraně a využití nerostného bohatství (horní zákon) ve znění pozdějších předpisů, a podle ustanovení § 52 odst. 3 a § 55b odst. 2 zákona č. 183/2006 Sb. o územním plánování a stavebním řádu (stavební zákon), ve znění pozdějších předpisů, uplatňujeme k návrhu Změny č. 1 ÚP Krumvír následující stanovisko:

S návrhem Změny č. 1 územního plánu Krumvír souhlasíme za podmínky opravy označení ložisek nevyhrazených nerostů v Koordinačním výkresu a za podmínky dodržení postupu dle § 18 a 19 horního zákona při výstavbě na ploše Z18.

ODŮVODNĚNÍ

Na území obce zasahují tři ložiska nevyhrazených surovin - cihlářské suroviny č. 3050100 Klobouky u Brna (západně od sídla), č. 31377 Krumvír a č. 3050000 Krumvír 1 (východně, resp. jihovýchodně od sídla), která jsou součástí pozemku. Změna č. 1 ÚP tato ložiska respektuje a nenavrhuje do nich žádné rozvojové plochy. Upozorňujeme však na jejich chybné označení v legendě Koordinačního výkresu, kde jsou nazvána výhradními ložisky cihlářské suroviny - prosíme opravit. Zároveň pokrývá významnou část katastru (včetně většiny zastavěného území) chráněné ložiskové území pro těžbu ropy a zemního plynu č. 26000000 Krumvír, do něhož umísťuje Změna č. 1 zastavitelnou plochu výroby a skladování - zemědělství a řemesla Z18. V této souvislosti připomínáme povinnost postupu dle § 18 a 19 horního zákona při umísťování staveb nesouvisejících s dobýváním do chráněného ložiskového území („Rozhodnutí o umístění staveb a zařízení v chráněném ložiskovém území, které nesouvisí s dobýváním, může vydat příslušný orgán podle zvláštních právních předpisů jen na základě závazného stanoviska orgánu kraje v přenesené působnosti, vydaného po projednání s obvodním báňským úřadem, který navrhne podmínky pro umístění, popřípadě provedení stavby nebo zařízení.“). Celý katastr se dále nachází v průzkumném území pro ropu a zemní plyn č. 040008 Svahy Českého masívu, které ovšem není limitem využití území.

Vyhodnocení - akceptováno

Pokyn pro projektanta - opravit dle požadavku

8. Ministerstvo životního prostředí ČR

- stanovisko neuplatněno

9. Obvodní báňský úřad

- stanovisko neuplatněno

10. Ministerstvo obrany ČR – Sekce nakládání s majetkem MO, Odbor ochrany územních zájmů

Stanovisko evidováno v podatelně Městského úřadu Hustopeče dne 20.06.2019

Č. j. REG/11259/17/448/14

MO - vydává k Návrhu změny č. 1 ÚP Krumvír ve smyslu § 55b odst. 2 stavebního zákona a dle § 4 odst. 2 písm. b) stavebního zákona stanovisko, jehož obsah je závazný pro opatření obecné povahy dle stavebního zákona, ve kterém ve veřejném zájmu důrazně žádá zapracování limitů a zájmů MO-ČR do návrhu územně plánovací dokumentace.

Celé správní území obce se nachází ve vymezeném území Ministerstva obrany ČR:

- **OP RLP - Ochranném pásmu radiolokačního zařízení**, které je nutno respektovat podle ustanovení § 37 zákona č. 49/1997 Sb. o civilním letectví a o změně a doplnění zákona č. 455/1991 Sb. o živnostenském podnikání.

V tomto vymezeném území lze umístit a povolit níže uvedené stavby jen na základě závazného stanoviska Ministerstva obrany (dle ustanovení § 175 odst. 1 zákona č. 183/2006 Sb. o územním plánování a stavebním řádu) – viz. ÚAP – jev 102a. Jedná se o výstavbu (včetně rekonstrukce a přestavby) větrných elektráren, výškových staveb, venkovního vedení vvn a vn, základnových stanic mobilních operátorů. V tomto vymezeném území může být výstavba větrných elektráren,

výškových staveb nad 30 m nad terénem a staveb tvořících dominanty v terénu výškově omezena nebo zakázána.

Ministerstvo obrany žádá o opravu textové části - Odůvodnění, v kapitole Ochrana zvláštních zájmů (str. 16), kde je nesprávně uvedeno, že toto vymezené území do správního území obce zasahuje. Správně - Celé správní území obce se nachází ve vymezeném území Ministerstva obrany - Ochranném pásmu radiolokačního zařízení. V koordinačním výkresu je toto vymezené území zpracováno správně poznámkou pod legendou.

Do správního území obce zasahuje vymezené území Ministerstva obrany:

- **Koridor RR směrů** - zájmové území pro nadzemní stavby (dle ustanovení § 175 odst. 1 zákona č.183/2006 Sb. o územním plánování a stavebním řádu), které je nutno respektovat podle zákona č.222/1999 Sb., o zajišťování obrany ČR a zákona č. 127/2005 o elektronických komunikacích. V tomto vymezeném území lze umístit a povolit nadzemní výstavbu přesahující 30 m n.t. jen na základě stanoviska Ministerstva obrany (dle ustanovení § 175 odst. 1 zákona č. 183/2006 Sb. o územním plánování a stavebním řádu) – viz. mapový podklad, ÚAP – jev 82a. V případě kolize může být výstavba omezena.

Ministerstvo obrany požaduje respektovat výše uvedené vymezené území a zpracovat do textové části návrhu územního plánu do Odůvodnění, kapitoly Ochrana zvláštních zájmů (str. 16). V koordinačním výkresu je toto vymezené území zpracováno.

- **Na celém správním území je zájem Ministerstva obrany posuzován z hlediska povolování níže uvedených druhů staveb podle ustanovení § 175 zákona č. 183/2006 Sb.** (dle ÚAP jev 119)

Na celém správním území umístit a povolit níže uvedené stavby jen na základě závazného stanoviska Ministerstva obrany:

- výstavba, rekonstrukce a opravy dálniční sítě, rychlostních komunikací, silnic I. II. a III. třídy
- výstavba a rekonstrukce železničních tratí a jejich objektů
- výstavba a rekonstrukce letišť všech druhů, včetně zařízení
- výstavba vedení VN a VVN
- výstavba větrných elektráren
- výstavba radioelektronických zařízení (radiové, radiolokační, radionavigační, telemetrická) včetně anténních systémů a opěrných konstrukcí (např. základnové stanice....)
- výstavba objektů a zařízení vysokých 30 m a více nad terénem
- výstavba vodních nádrží (přehrady, rybníky)
- výstavba objektů tvořících dominanty v území (např. rozhledny)

Výše uvedené vymezené území je v textové i grafické části zpracováno.

Odůvodnění:

Ministerstvo obrany v souladu se zmocněním v § 6 odst. 1 písmeno h) zákona o zajišťování obrany ČR a zmocněním v § 175 odst. 1 stavebního zákona provedlo po obdržení oznámení pořizovatele územně plánovací dokumentace (dále jen „ÚPD“) vyhodnocení výše uvedeného návrhu z pozice dotčeného orgánu.

Výše uvedená vymezená území Ministerstva obrany tvoří neopomenutelné limity v území nadregionálního významu a jejich respektování a zpracování do ÚPD je požadováno ve veřejném zájmu pro zajištění obrany a bezpečnosti státu.

Toto stanovisko Ministerstva obrany je uplatněno v kontinuitě na poskytnuté údaje o území úřadu územního plánování pro zpracování územně analytických podkladů ORP.

Ministerstvo obrany nemá k předloženému návrhu ÚPD další připomínky za předpokladu zpracování výše uvedených vymezených území MO do textové části v souladu s tímto stanoviskem. Jedná se o provedení úprav části Odůvodnění, které neovlivňují koncepci předložené ÚPD. Veškeré požadavky Ministerstva obrany jsou uplatněny ve veřejném zájmu na zajištění obrany a bezpečnosti státu a jsou deklarací stávajících strategicky důležitých limitů v území, jejichž nerespektování by vedlo k ohrožení funkčnosti speciálních zařízení MO.

Vyhodnocení – akceptováno

Pokyn pro projektanta - opravit a zpracovat uvedené požadavky v textové části

11. Státní pozemkový úřad, pobočka Břeclav

- stanovisko neuplatněno

12. Státní úřad pro jadernou bezpečnost

- stanovisko neuplatněno

13. Sousední obce

Oznámení o veřejném projednání návrhu Změny č. 1 územního plánu Krumvír bylo zasláno jednotlivě sousedním obcím: obci Brumovice, Dambořice, Kašnice, Kobylí, Násedlovice, Terezín a městu Klobouky u Brna. Žádná z obcí neuplatnila k návrhu Změny č. 1 své náměty a připomínky.

II.8. ZPRÁVA O VYHODNOCENÍ VLIVŮ NA UDRŽITELNÝ ROZVOJ, INFORMACE O RESPEKTOVÁNÍ STANOVISKA K VYHODNOCENÍ VLIVŮ NA ŽP

Krajský úřad Jihomoravského kraje, odbor životního prostředí ve svém stanovisku neuplatnil požadavek na vyhodnocení vlivů změny č. 1 ÚP Krumvír na životní prostředí.

II.9. STANOVISKO KRAJSKÉHO ÚŘADU PODLE § 50 ODS. 5 SZ

Stanovisko nebylo vydáno.

II.10. SDĚLENÍ, JAK BYLO STANOVISKO PODLE § 50 ZOHLEDNĚNO, S UVEDENÍM ZÁVAŽNÝCH DŮVODŮ, POKUD NĚKTERÉ POŽADAVKY NEBO PODMÍNKY ZOHLEDNĚNY NEBYLY

Stanovisko nebylo vydáno.

II.11. VYHODNOCENÍ SPLNĚNÍ POŽADAVKŮ ZADÁNÍ

Změna č.1 územního plánu Krumvír je zpracována na podkladě rozhodnutí Zastupitelstva obce Krumvír ze dne 8.8.2018 o pořízení Změny č. 1 ÚP Krumvír a o obsahu této změny.

Splnění požadavků obsažených usnesení zastupitelstva:

Obsah požadavku	Způsob řešení v Změně č. 1 ÚP Krumvír
na návrh xxxxxxxxxxxxxxxxxxxxxxxx - změnu funkčního využití stávající zemědělské plochy - záhumenní Zz (část pozemku parc. č.1551/1) na plochy bydlení venkovské Bv	Požadavek byl prověřen v rámci dílčí změny č.1.01. Byla vymezena zastavitelná plocha Z19, s účelem využití (Bv). Požadavek byl akceptován.

na návrh pana xxxxxxxxxxxxxxxx na změnu funkčního využití stávající zemědělské plochy - záhumenní Zz - parc.č. 524/1 a 524/6 o výměře cca 1000m2 na plochu výroby a skladování – výroby zemědělské a řemesla Vz	Požadavek byl prověření dílčí změnou č. 1.02. Byla vymezena zastavitelná plocha Z18, s účelem využití (Vz). Požadavek byl akceptován.
vypuštění podmínky zpracování Územní studie pro část plochy Z3- Bv v místě již realizovaných 2 RD – parc.č. 1930/18, 1930/19, 1930/20, 1930/21, 1930/22,1930/60, 1930/61, 1930/62, 1930/63, část 1930/244	Požadavek byl prověřen dílčí změnou č. 1.03. Požadavek byl akceptován, od podmínky zpracování územní studie je navrženo upustit v té části plochy Z3, která je již zastavěna.
revize regulativů územního plánu	Požadavek byl akceptován. ÚP Krumvír byl uveden do souladu s aktuálními právními předpisy a novou metodikou územního plánování. Jedná se například o úpravu struktury textové (výrokové) části územního plánu, úpravu vymezení veřejně prospěšných staveb, úpravu podmínek využití ploch, doplnění urbanistické kompozice.
uvedení územního plánu do souladu s nadřazenou územně plánovací dokumentací	Požadavek byl akceptován. Do územního plánu byly zapracovány a zpřesněny následující nadmístní záměry obsažené v ZÚR kraje: - POP11 - Opatření na vodním toku Trkmanka - RLAPV07 - Lokalita Terezín (územní rezerva pro akumulaci povrchových vod) Prověřena byla územní rezerva RDS28 - II/419 Terezín – Násedlovice, přeložka. Byla zpřesněna mimo území obce Krumvír. Dále byl ÚP Krumvír prověřen z hlediska souladu s prioritami územního plánování Jihomoravského kraje, z hlediska územních podmínek koncepce ochrany a rozvoje přírodních, kulturních a civilizačních hodnot území kraje, koordinace územně plánovací činnosti obcí, vymezení a koordinace cyklistických tras a stezek nadmístního významu, koordinace územních rezerv.
uvedení územního plánu do souladu s vyhláškou č. 500/2006 Sb. v platném znění	Požadavek byl akceptován. Struktura a obsah textové části ÚP a výkresové části byly uvedeny do souladu s přílohou č. 7 vyhlášky.

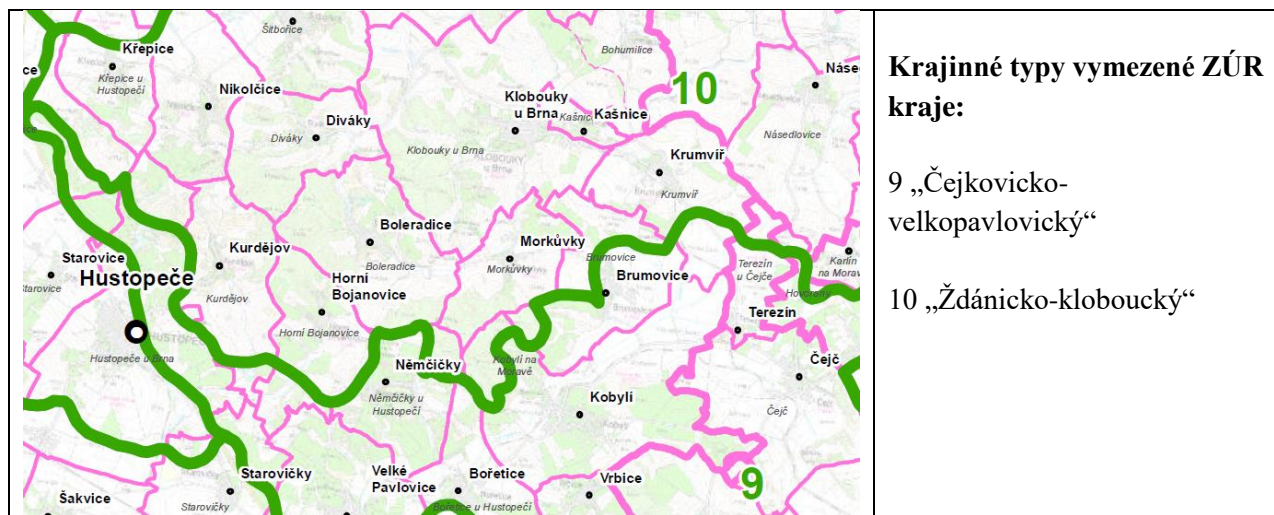
II.12. VÝČET ZÁLEŽITOSTÍ NADMÍSTNÍHO VÝZNAMU, KTERÉ NEJSOU ŘEŠENY V ZÁSADÁCH ÚZEMNÍHO ROZVOJE

S ODŮVODNĚNÍM POTŘEBY JEJICH VYMEZENÍ

Všechny záležitosti nadmístního významu, které se dotýkají řešeného území jsou obsaženy v ZÚR JMK. Další jiné záměry, které nejsou v platném územním plánu a týkají se řešeného území nejsou známy.

II.13. KONCEPCE USPOŘÁDÁNÍ KRAJINY

II.13.1. Krajinný ráz



Krajinné typy vymezené ZÚR kraje:

9 „Čejkovicko-velkopavlovický“

10 „Ždánicko-kloboucký“

Převážná část území obce Krumvíř je v ZÚR JMK zařazena do krajinného typu 10 „Ždánicko-kloboucký“, menší (jižní) část do krajinného typu 9 „Čejkovicko-velkopavlovický“ s cílovými charakteristikami:

Krajinný typ	Požadavky a úkoly pro ÚP	Opatření v ÚP Krumvíř a změně č. 1 ÚP
Krajinný typ 10 „Ždánicko-kloboucký“	<ul style="list-style-type: none"> • Podporovat členění velkých bloků orné půdy prvky rozptýlené krajinně zeleně pro posílení ekologické stability a prostorové struktury krajiny. • Podporovat zachování a rozvoj lesních celků s přírodě blízkou dřevinou skladbou. • Podporovat rozvoj pestré struktury využití území. • Podporovat protierozní opatření a opatření k zajištění zadržování vody v krajině. • Podporovat zachování a obnovu přirozeného vodního režimu vodních 	<ul style="list-style-type: none"> • <i>Platný ÚP Krumvíř vymezuje ÚSES a doplňuje zeleň v krajině – splněno</i> • <i>Tato podrobnost nepřísluší územnímu plánu.</i> • <i>Splněno v platném ÚP Krumvíř.</i> • <i>Akceptováno, viz návrh větrolamů, ÚSES, ploch vodních a vodohospodářských a regulativy v platném ÚP.</i> • <i>Splněno ve Změně č. 1 ÚP Krumvíř, vymezení ploch W5, W6.</i>

	<ul style="list-style-type: none"> toků. Podporovat zachování rázovitosti vinařské oblasti. Podporovat členění velkých bloků orné půdy prvky rozptýlené krajinné zeleně pro posílení ekologické stability a prostorové struktury krajiny. Vytvářet územní podmínky pro revitalizační opatření na vodních tocích a jejich nivách. Vytvářet územní podmínky pro ochranu pohledových panoramat před umísťováním výškově a objemově výrazných staveb. Na území přírodních parků vytvářet územní podmínky pro důslednou ochranu krajinného rázu. 	<ul style="list-style-type: none"> Akceptováno, viz prostorové regulativy. ÚP vymezuje ÚSES a větrolamy členící velké bloky na menší celky – splněno Splněno ve Změně č. 1 ÚP Krumvíř, vymezení ploch W5, W6. Splněno, viz prostorové regulativy upravené Změnou č. 1 ÚP Krumvíř. Netýká se řešeného území.
Krajinný typ 9 „Čejkovicko-velkopavlovický“	<ul style="list-style-type: none"> podporovat zachování stávajícího zemědělského charakteru území. Podporovat zachování rázovitost vinařské oblasti. Podporovat rozvoj měkkých forem rekreace. Podporovat protierozní opatření a opatření k zajištění zadržování vody v krajině. Podporovat zachování a obnovu přirozeného vodního režimu vodních toků. Vytvářet územní podmínky pro ekologicky významné segmenty krajiny (meze, remízky, liniová i mimolesní zeleň, trvalé travní porosty atd.) s cílem členění souvislých ploch orné půdy. Vytvářet územní podmínky pro revitalizační opatření na vodních tocích a jejich nivách. Vytvářet územní podmínky pro ochranu pohledových panoramat před umísťováním výškově a objemově výrazných staveb. 	<ul style="list-style-type: none"> Splněno v platném ÚP i Změně č. 1 Splněno v platném ÚP i Změně č. 1 Splněno v regulativech ploch Splněno v regulativech ploch a návrhem ÚSES Splněno ve Změně č. 1 ÚP Krumvíř, vymezení ploch W5, W6. Splněno, ÚP navrhuje ÚSES a interakční prvky, dále též regulativy ploch v nezastavěném území umožňují zvýšení ekologické stability Splněno ve Změně č. 1 ÚP Krumvíř, vymezení ploch W5, W6. Splněno, viz prostorové regulativy upravené Změnou č. 1 ÚP Krumvíř.

Úkoly pro územní plánování jsou v obou krajinných typech totožné:

- Vytvářet územní podmínky pro ekologicky významné segmenty krajiny (meze, remízky, liniová i mimolesní zeleň, trvalé travní porosty atd.) s cílem členění souvislých ploch orné půdy.
- Vytvářet územní podmínky pro revitalizační opatření na vodních tocích a jejich nivách.
Revitalizační opatření jsou již provedeny. Změna ÚP Starovice je neřeší.
- Vytvářet územní podmínky pro ochranu pohledových panoramat před umísťováním výškově

a objemově výrazných staveb.

Katastrální území Krumvíř se vyznačuje extrémně nízkou lesnatostí a velmi nízkým koeficientem ekologické stability – území je ekologicky nestabilní. Zvýšení ekologické stability řeší platný ÚP Krumvíř.

Název obce	KES	Název obce	KES	Název obce	KES
Boleradice	1,08	Krumvíř	0,25	Strachotín	1,18
Borkovany	0,29	Křepice	0,17	Šakvice	0,25
Bořetice	0,31	Kurdějov	0,41	Šitbořice	0,18
Brumovice	0,22	Morkůvky	0,44	Uherčice	0,53
Diváky	0,72	Němčičky	1,82	Velké Hostěradky	1,00
Horní Bojanovice	1,15	Nikolčice	0,20	Velké Němčice	0,27
Hustopeče	0,36	Popice	0,68	Velké Pavlovice	0,47
Kašnice	0,14	Pouzdřany	0,59	Vrbice	0,27
Klobouky u Brna	0,46	Starovice	0,31	SO ORP Hustopeče	0,46
Kobylí	0,81	Starovičky	0,35		

Zdroj: 4. úplná aktualizace ÚAP správního obvodu ORP Hustopeče 2016

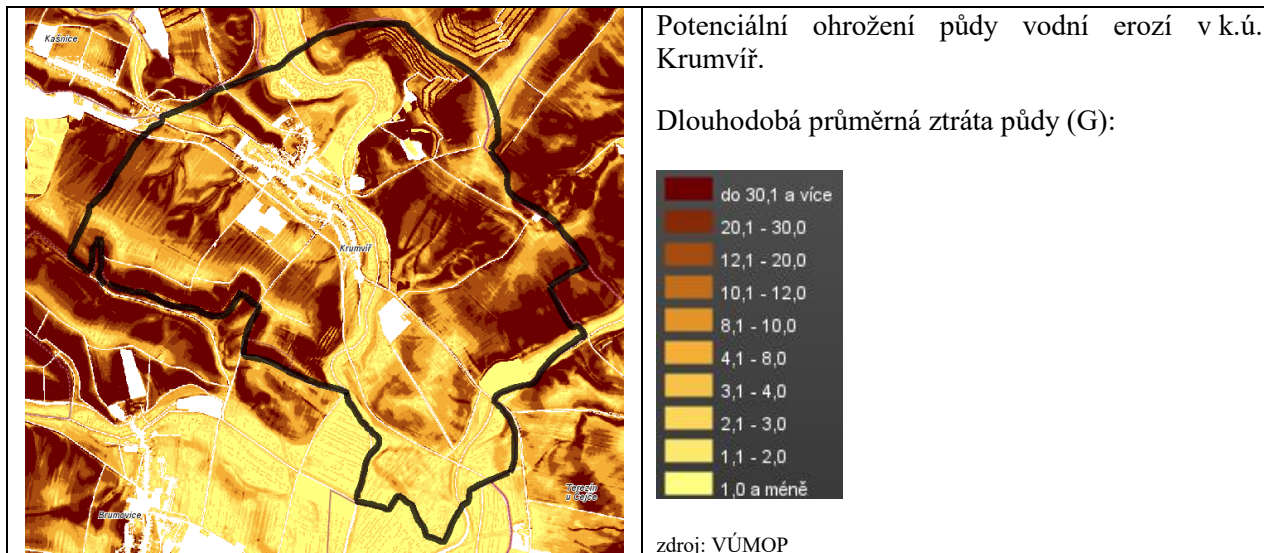
II.13.2. Územní systém ekologické stability

Změna územního plánu ruší navržené plochy zeleně krajinné ZK24, ZK25, ZK27-30, vzhledem k jejich kolizi s nově vymezenými plochami (W5) a (W6), plochami vodními a vodohospodářskými – protipovodňová opatření. V těchto plochách budou realizována přírodě blízká protipovodňová opatření. Jedná se o zpřesnění opatření vymezených v ZÚR kraje - POP11 Opatření na vodním toku Trkmanka. ÚSES bude realizován přímo v těchto plochách, tomu byly přizpůsobeny jejich regulativy. Poloha místního ÚSES se tedy nemění.

II.13.3. Vodní a větrná eroze, opatření k protierozní ochraně půdy

Značná část zemědělských pozemků je vzhledem k jejich svažitosti popř. rozloze ohrožena vodní a větrnou erozí.

Vodní eroze se v řešeném území vyskytuje ve značném rozsahu.



Územní plán Krumvíř vymezuje následující opatření proti vodní erozi:

Kap. I.2.2: „Zvýšit retenční schopnost krajiny v nivách vodních toků jako součást protipovodňové a protierozní ochrany.“

Kap. I.5.4: Protierozní opatření a ochrana území před povodněmi

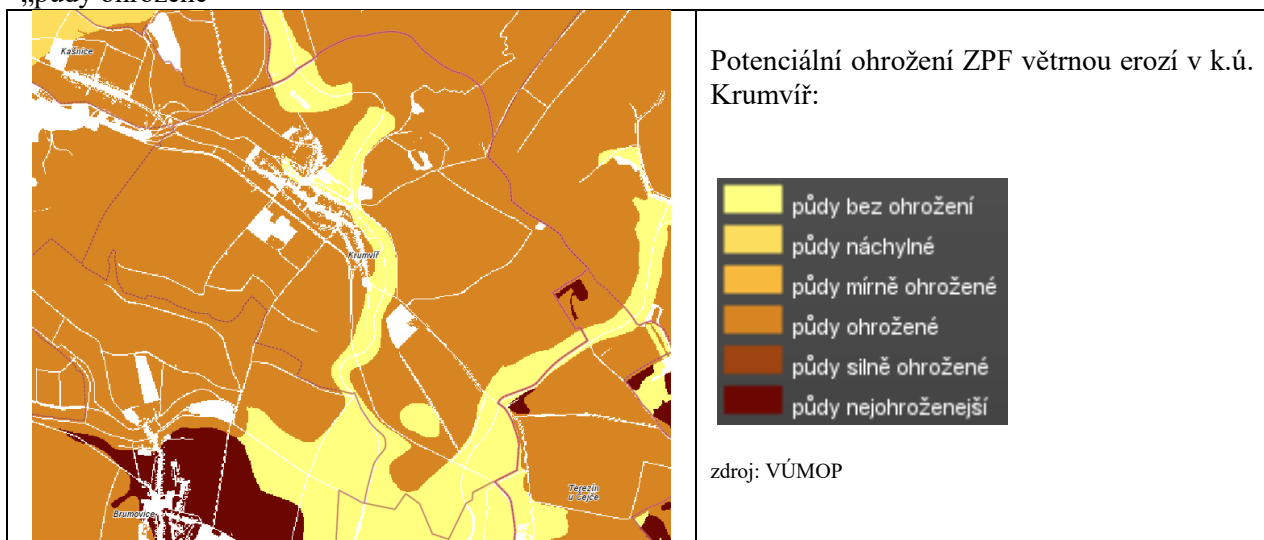
Jsou vymezeny plochy změn na zeleň krajinnou ozn. (Zk) pro založení prvků ÚSES, které budou jako stromořadí plnit i funkci protierozních opatření.

Za účelem snížení erozního ohrožení lze měnit způsob využití ploch zemědělských - polních na jiné plochy podle čl. I.6.2.

V plochách zemědělských lze umísťovat odvodňovací příkopy, protierozní meze, průlehy a stromořadí.

Tato opatření jsou dostatečná, žádná další opatření Změna č. 1 ÚP Krumvíř nenavrhuje.

Větrná eroze poškozují především půdy na plošinách a mírných svazích, ohroženy jsou však v podstatě všechny půdy. Téměř celé k.ú. Krumvíř, vyjma údolních niv vodotečí, je ohroženo větrnou erozí ve stupni „půdy ohrožené“



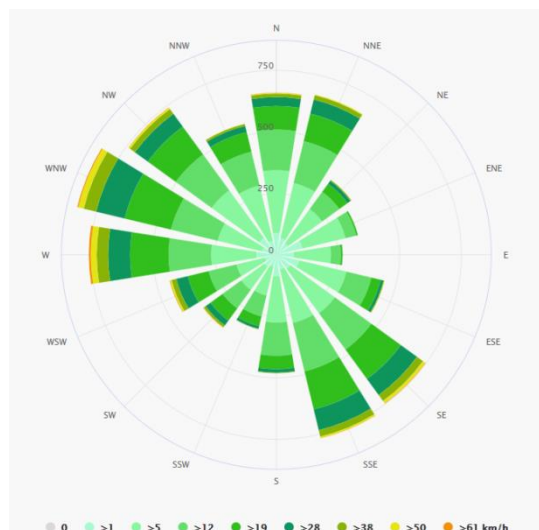
Protierozní význam bude mít do jisté míry územní systém ekologické stability, vymezený územním plánem. ÚSES ale bude nutné doplnit o další protierozní opatření ve formě větrolamů.

Doporučená protierozní opatření: v erozně ohrožených územích, což je prakticky celé řešené území, je třeba doplnit návrh větrolamů. Větrolamy budou mít optimální šířku 12-15 m, jejich přesná poloha bude upřesněna v pozemkových úpravách.

Vzájemná vzdálenost větrolamů by měla být optimálně 500 m, maximálně 1000 m. Při větší vzdálenosti je již protierozní vliv prakticky zanedbatelný.

Větrolamy by měly být vymezeny tak, aby účinně zachytily převládající směr větrů, který je v Krumvíři v zimě západoseverozápadní a v létě jihovýchodní.

Požadavek na upřesnění protierozních opatření proti větrné erozi byl doplněn do výrokové části ÚP a byly rovněž příslušně upraveny podmínky využití ploch v krajině.



II.13.4. Opatření proti povodním

Změna územního plánu vymezuje plochy W5 a W6, plochy vodní a vodohospodářské, určené k realizaci protipovodňových opatření. Jedná se o zpřesnění opatření obsažených v ZÚR kraje. Bude se jednat o přírodě blízká protipovodňová opatření na vodním toku Trkmanka, která po realizaci zvýší přirozenou retenci v krajině, vytvoří území určené k rozlivům, zlepší hydromorfologii, zajistí ponechání či podporu přirozeného vývoje vodního toku, vytvoří mokřady a dílčí vodní plochy pro retardaci odtoku.

Pro upřesnění šířky byla využita „Studie proveditelnosti revitalizace toku a nivy Trkmanky v km 5,1-35,7“ (Atelier Fontes, 2015).

Navrhované záměry naplňují priority územního plánování politiky územního rozvoje v odstavci 25 a ZÚR JMK v odstavci (14), a to především ve vytváření územních podmínek pro preventivní ochranu před přírodními katastrofami a potenciálními riziky s cílem minimalizovat rozsah případných škod.

Záměr byl v rámci zpracování ZÚR kraje podroben Hodnocení vlivu na životní prostředí (SEA), s tímto výsledkem:

Identifikace ovlivnění											
Charakteristika identifikovaných vlivů	Přímý	Sekundární	Synergický	Kumulativní	Kátkodoby	Sředečdobý	Dlouhodobý	Trvalý	Přechodný	Krátký	Záporný
Sledované oblasti											
Ovzduší	<input type="checkbox"/>	<input type="checkbox"/>	<input type="checkbox"/>	<input type="checkbox"/>	<input type="checkbox"/>	<input type="checkbox"/>	<input type="checkbox"/>	<input type="checkbox"/>	<input type="checkbox"/>	<input type="checkbox"/>	<input type="checkbox"/>
Obyvatelstvo	<input checked="" type="checkbox"/>	<input type="checkbox"/>	<input type="checkbox"/>	<input type="checkbox"/>	<input type="checkbox"/>	<input type="checkbox"/>	<input checked="" type="checkbox"/>	<input checked="" type="checkbox"/>	<input type="checkbox"/>	<input checked="" type="checkbox"/>	<input type="checkbox"/>
Lidské zdraví	<input type="checkbox"/>	<input type="checkbox"/>	<input type="checkbox"/>	<input type="checkbox"/>	<input type="checkbox"/>	<input type="checkbox"/>	<input type="checkbox"/>	<input type="checkbox"/>	<input type="checkbox"/>	<input type="checkbox"/>	<input type="checkbox"/>
Biologická rozmanitost, fauna, flora	<input type="checkbox"/>	<input type="checkbox"/>	<input type="checkbox"/>	<input type="checkbox"/>	<input type="checkbox"/>	<input type="checkbox"/>	<input type="checkbox"/>	<input type="checkbox"/>	<input type="checkbox"/>	<input type="checkbox"/>	<input type="checkbox"/>
Půda - zemědělský půdní fond	<input checked="" type="checkbox"/>	<input type="checkbox"/>	<input type="checkbox"/>	<input type="checkbox"/>	<input checked="" type="checkbox"/>	<input type="checkbox"/>	<input checked="" type="checkbox"/>	<input checked="" type="checkbox"/>	<input checked="" type="checkbox"/>	<input type="checkbox"/>	<input checked="" type="checkbox"/>
Půda - PUPFL	<input type="checkbox"/>	<input type="checkbox"/>	<input type="checkbox"/>	<input type="checkbox"/>	<input type="checkbox"/>	<input type="checkbox"/>	<input type="checkbox"/>	<input type="checkbox"/>	<input type="checkbox"/>	<input type="checkbox"/>	<input type="checkbox"/>
Horninové prostředí	<input checked="" type="checkbox"/>	<input type="checkbox"/>	<input type="checkbox"/>	<input type="checkbox"/>	<input type="checkbox"/>	<input type="checkbox"/>	<input checked="" type="checkbox"/>	<input checked="" type="checkbox"/>	<input type="checkbox"/>	<input type="checkbox"/>	<input checked="" type="checkbox"/>
Voda - podzemní vody	<input checked="" type="checkbox"/>	<input checked="" type="checkbox"/>	<input type="checkbox"/>	<input type="checkbox"/>	<input type="checkbox"/>	<input type="checkbox"/>	<input checked="" type="checkbox"/>	<input checked="" type="checkbox"/>	<input type="checkbox"/>	<input checked="" type="checkbox"/>	<input type="checkbox"/>
Voda - povrchové vody	<input checked="" type="checkbox"/>	<input checked="" type="checkbox"/>	<input type="checkbox"/>	<input type="checkbox"/>	<input checked="" type="checkbox"/>	<input type="checkbox"/>	<input checked="" type="checkbox"/>	<input checked="" type="checkbox"/>	<input checked="" type="checkbox"/>	<input checked="" type="checkbox"/>	<input checked="" type="checkbox"/>
Klima	<input type="checkbox"/>	<input type="checkbox"/>	<input type="checkbox"/>	<input type="checkbox"/>	<input type="checkbox"/>	<input type="checkbox"/>	<input type="checkbox"/>	<input type="checkbox"/>	<input type="checkbox"/>	<input type="checkbox"/>	<input type="checkbox"/>
Hmotné statky	<input checked="" type="checkbox"/>	<input type="checkbox"/>	<input type="checkbox"/>	<input type="checkbox"/>	<input type="checkbox"/>	<input type="checkbox"/>	<input checked="" type="checkbox"/>	<input checked="" type="checkbox"/>	<input type="checkbox"/>	<input checked="" type="checkbox"/>	<input type="checkbox"/>
Kulturní dědictví *	<input type="checkbox"/>	<input type="checkbox"/>	<input type="checkbox"/>	<input type="checkbox"/>	<input type="checkbox"/>	<input type="checkbox"/>	<input type="checkbox"/>	<input type="checkbox"/>	<input type="checkbox"/>	<input type="checkbox"/>	<input type="checkbox"/>
Krajina	<input type="checkbox"/>	<input type="checkbox"/>	<input type="checkbox"/>	<input type="checkbox"/>	<input type="checkbox"/>	<input type="checkbox"/>	<input type="checkbox"/>	<input type="checkbox"/>	<input type="checkbox"/>	<input type="checkbox"/>	<input type="checkbox"/>

* Kulturní dědictví včetně dědictví architektonického a archeologického

V ZÚR jsou navržena následující opatření k vyloučení, snížení, zmírnění nebo kompenzaci negativních vlivů tohoto záměru:

Navhovaná opatření k vyloučení, snížení, zmírnění nebo kompenzaci negativních vlivů						
Popis vlivu, jeho vymezení a charakteristika	Opatření k vyloučení negativních vlivů	Účinnost	Opatření ke snížení a zmírnění negativních vlivů	Účinnost	Kompenzační opatření	Účinnost
Půda - zemědělský půdní fond						
přímý krátkodobý dlouhodobý záporný záběr ZPF	-	*	Minimalizovat trvalé i dočasné zábory ZPF.	velká -	*	*

Požadavek je zapracován do kapitoly „Protierozní opatření a ochrana území před povodněmi“ výrokové části územního plánu.

II.14. VYHODNOCENÍ ÚČELNÉHO VYUŽITÍ ZASTAVĚNÉHO ÚZEMÍ A VYHODNOCENÍ POTŘEBY VYMEZENÍ ZASTAVITELNÝCH PLOCH

Zastavěné území je velmi kompaktní a je zastavěno a využito poměrně intenzivně. V obci nejsou žádné plochy brownfields.

Obec nenárokuje další nové rozvojové plochy, ale z důvodu potřeby občanů, vlastníků pozemků a staveb požaduje, v omezeném rozsahu, provedení některých dílčích změn územního plánu – viz kap. II.2.

II.15. KOMPLEXNÍ ZDŮVODNĚNÍ PŘIJATÉHO ŘEŠENÍ, VČETNĚ VYBRANÉ VARIANTY

II.15.1. Důvody pro pořízení změny ÚP

Důvodem pro zpracování změny územního plánu je aktualizace ÚP a posouzení požadavků obce i fyzických a právnických osob. Dalším důvodem je podrobnější posouzení souladu ÚP s vydanými Zásadami územního rozvoje Jihomoravského kraje.

Součástí změny č.1 ÚP Krumvíř byla i aktualizace zastavěného území viz. Výkres základního členění.

II.15.2. Přehled a zdůvodnění jednotlivých dílčích změn územního plánu

Viz kapitoly II.2 „[PŘEHLED ZMĚN ÚZEMNÍHO PLÁNU KRUMVÍŘ A JEJICH ODŮVODNĚNÍ](#)“ a II.11. „[VYHODNOCENÍ SPLNĚNÍ POŽADAVKŮ ZADÁNÍ](#)“.

II.15.3. Doprava

Změna č. 1 ÚP Krumvíř nemění koncepci motorové dopravy včetně dopravy v klidu. Změna územního plánu zpřesňuje koridor územní rezervy RDS28 - II/419 Terezín – Násedlovice, přeložka, vymezený Zásadami územního rozvoje Jihomoravského kraje, mimo území obce Krumvíř. Podrobněji viz kapitola II.4.

Řešeným územím je vedena jednokolejná neelektrizovaná železniční trať Čejč – Uhřice u Kyjova, která je ve smyslu § 3 zákona č. 266/1994 Sb., o dráhách, zařazena do kategorie dráhy regionální. V celém úseku tratě je t.č. zastaven provoz.

Usnesením č. 416 ze dne 13. června 2012 vláda schválila Pravidla převodu vybraných drah v majetku státu, s nimiž má právo hospodařit SŽDC, na nové nabyvatele. V současné době probíhá majetkoprávní převod regionální dráhy Čejč – Uhřice u Kyjova na nového nabyvatele, přičemž jednou z podmínek je provozování dráhy nejméně po dobu 5 let.

V případě následného trvalého ukončení provozování dráhy připouští ÚP Krumvíř využití drážního pozemku k umístění cyklostezky (jako se již stalo na jiných železničních tratích v sousedních ORP).

II.15.4. Veřejná technická infrastruktura

Územím obce Krumvíř prochází ropovod. Tento ropovod je využíván společností Moravské naftové doly. Podobná je i situace u produktovodu společnosti ČEPRO.

Změna č. 1 ÚP Krumvíř nemá významný vliv na zásobování vodou, zásobování elektrickou energií a zásobování plynem řešeného území. Základní koncepce jsou vymezeny v ÚP Krumvíř a změna 1 ÚP je respektuje bez dalších změn.

Změna č. 1 ÚP Krumvíř aktualizuje navržený systém odkanalizování, s využitím DSP „Kanalizace a ČOV Krumvíř“, SOLICITE s.r.o., Praha, 06/2018. Projekt počítá s realizací majoritně gravitační sítě, kdy veškeré odpadní vody produkované na území obce vyjma lokality Rovinský dvůr budou přivedeny na ČS1 umístěnou poblíž základní školy, odkud budou čerpány přímo na navrženou čistírnu odpadních vod. Systém tvoří 7 páteřních sběračů, včetně souvisejících stok a 4 kanalizační výtlaky. Dále se navrhuje pět přeložek stávající dešťové kanalizace, které jsou vyvolány výstavbou nové splaškové kanalizace v obci Krumvíř.

Množství odváděných odpadních vod – citace z výše uvedené DSP:

VÝPOČET PRODUKCE ODPADNÍCH VOD - OBEC KRUMVÍŘ				
Veličina		Měrná jednotka	Současný stav	Výhledový stav
Počet obyvatel	O	EO	1244	1400
Specifická potřeba vody	q	l/den	120	120
Průměrný denní průtok	$Q_{24,m}$	m^3/den	149,3	168,0
Součinitel max. hod. nerovnoměrnosti	$k_{h,max}$	-	2,18	2,16
Maximální hodinový průtok	$Q_{h,max}$	m^3/hod	13,53	15,12
		l/s	3,76	4,20
Součinitel min. hod. nerovnoměrnosti	$k_{h,min}$	-	0,6	0,6
Minimální hodinový průtok	$Q_{min,obyv}$	m^3/hod	3,73	4,20
		l/s	1,04	1,17
PRŮMĚRNÝ DENNÍ PRŮTOK	Q_{24}	m^3/den	149	168
MAXIMÁLNÍ HODINOVÝ PRŮTOK	Q_h	m^3/hod	13,5	15,1
		l/s	3,76	4,20
MINIMÁLNÍ HODINOVÝ PRŮTOK	Q_{min}	m^3/hod	3,7	4,2
		l/s	1,04	1,17
NÁVRHOVÝ PRŮTOK	Q_n	l/s	7,52	8,40
CELKOVÉ MNOŽSTVÍ VYPRODUKOVANÝCH OV	Q_{ROK}	m^3/rok	54 487	61 320

Čistírna odpadních vod zajistí přečištění odpadních vod tak, aby kvalita přečištěných odpadních splňovala limity stanovené NV č. 401/2015 Sb. Přečištěné odpadní vody budou vypouštěny do recipientu – Spáleného potoka.

II.15.5. Odůvodnění urbanistické koncepce

Řešení územního plánu i jeho změny č.1 se opírají o analýzu urbanistické struktury sídla:

Struktura obce v 19.století

Zdroj obr.: II.vojenské mapování, ©UJEP

Obec Krumvíř byla založena jako lineární vesnice, tzv. ulicovka, založená v údolní nivě potoka Kašnice. Je charakteristická hlavní ulicí vedenou paralelně s potokem a další ulicí k ní kolmou, v severní části rozvětvenou. Zástavba podél hlavní ulice byla tvořena selskými usedlostmi, obvykle půdorysného tvaru L (tzv. hákový tvar), méně často tvaru U (trojstranný tvar). Podružná kolmá ulice měla jiný charakter, bez pevné stavební uliční čáry.



Stávající struktura obce

Zdroj obr.: © CUZK

Na původní hlavní ulici navázala souběžná další obytná ulice, umístěná blíže potoku.

Obě dřívější ulice byly postupně prodlouženy, zejména hlavní ulice jižním směrem.

Jižně od hlavní ulice byla založena souběžná nová ulice, na rozdíl od předchozích zde již není zástavba tak kompaktní, lemuji ji volně stojící domy, ale řazené podél ulice.

Na jihozápadním okraji obce byl ve 20.století založen z hlediska prostorové struktury zcela odlišný zemědělský areál.



Krumvíř, letecký pohled

Zdroj obr.: mapy.cz

Mezičlánkem mezi zastavěným územím a volnou krajinou zůstaly drobnější privátní pozemky navazující na plochy rodinných domů, zbytky původního historického členění krajiny (zahrady, záhumenky, sady a vinice).

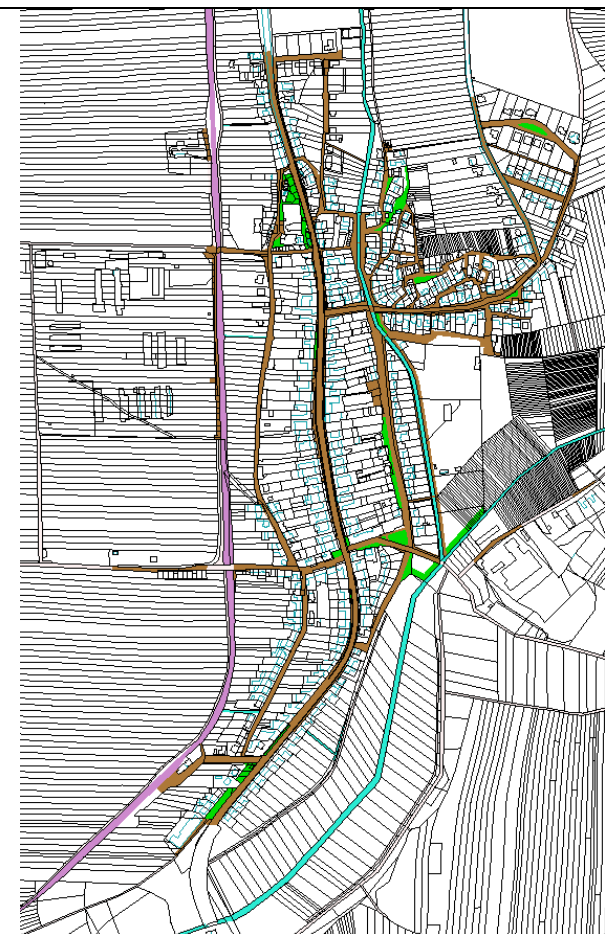
Strukturu obce i krajinný ráz narušuje nový zemědělský areál.



Plošná struktura zastavěného území

Pro převážnou část obce je charakteristická pravidelná uliční síť s víceméně rovnoběžnými ulicemi, která je „narušena“ jen za potokem, kde mají uličky v návaznosti na terenní konfiguraci organický tvar.

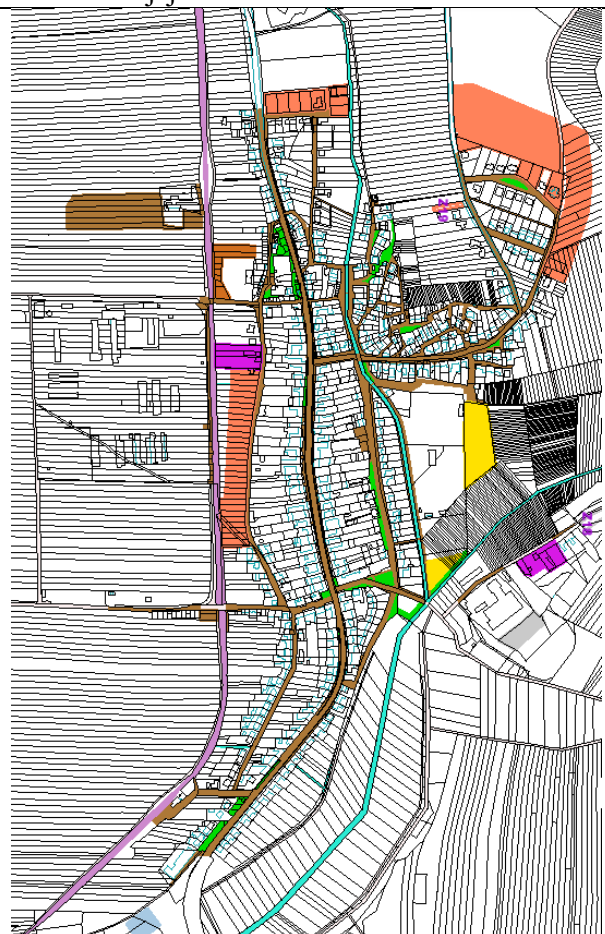
Plochy veřejné zeleně jsou víceméně rovnoměrně rozptýleny po celém zastavěném území.



Navrhovaný rozvoj plošné struktury sídla

Koncepce rozvoje obce ctí stávající plošnou strukturu sídla, strukturu zástavby i charakter zástavby.

Tomu je podřízen jak návrh plošného uspořádání, tak i stanovené podmínky využití jednotlivých ploch, např. stanovení výšky objektů resp. podlažnosti, u některých ploch stanovení koeficientu jejich zastavění.



Poznámka:

- plochy výroby a skladování, z hlediska prostorové struktury nesourodé lokality, jsou od zastavěného území obce odděleny železnicí a tvoří tak relativně samostatný oddělený urbanistický prvek.
- **Charakter zástavby (urbanistická struktura zástavby):** je dána způsobem zastavění pozemků. Pro Krumvír je typická řadová zástavba, tj. zástavba, tvořící souvislou zástavbu (řadu) rodinných domů, čili kompaktní uliční průčelí. Ta se dále dělí na
 - sevřenou (tvořenou domy navazujícími jeden na druhého)
 - volnou (tvořenou samostatně stojícími domy a dvojdomy, s pozemkem obvyklé velikosti)
- **Objemová struktura zástavby:** převažují přízemní a patrové domy, nejčastěji hákového tvaru (L), méně obdélníkového nebo trojstranného tvaru (U). Nejstarší zástavba měla sevřený charakter (domy navazovaly jeden na druhého). V orientaci hřebene střechy převládala okapová orientace, velmi zřídka pak orientace štítová.
- **Pohledové osy, významné průhledy:** pohledové osy jsou záměrně vedené pohledy na dominanty, na pohledově exponovaná místa. Pohledové osy a průhledy jsou v Krumvíři identifikovány v ulicích v okolí kostela (jedná se právě o průhledy na kostel) a dále z několika míst v krajině (výhledy na kostel či panorama obce, dle zákresů ve schéma č. S1).
- **Pohledově exponovaná místa:** v Krumvíři se jedná o kostel, zástavbu v okolí kostela a o nároží ulic ústících na hlavní ulici (tj. nároží při silnici Brno-Hodonín). Pohledově exponovaná místa jsou vyznačena ve schéma S1. Uplatňují se v nich zvýšené nároky na kvalitu architektonického řešení staveb.
- **Pohledové (např. zelené) horizonty:** pohledový horizont je horizont tvořící pozadí sídla nebo jeho části. V obci Krumvír nebyly identifikovány.
- **Panorama obce, silueta:** panorama obce není příliš vyhraněné, nicméně v pohledech od severu, severovýchodu (příjezd do obce po silnici II/418 od Bohumilic a z účelové komunikace vedoucí na Novorovinskou horu) a od západu (ze silnice II/380) má určitou hodnotu, kterou je vhodné chránit.



- **Krajinná panoramata,** tvořená terénními vrcholy a hřbety v okolí obce, jsou vyznačena ve schéma S1 a jsou určena k ochraně.

II.16. ODŮVODNĚNÍ VYMEZENÍ VEŘEJNĚ PROSPĚŠNÝCH STAVEB A OPATŘENÍ

Změna územního plánu vymezuje následující veřejně prospěšná opatření:

- wpo 5, wpo 6: vodohospodářská opatření (protipovodňová opatření). Jedná se o zpřesnění plochy obsažené ve vydaných ZÚR kraje (zde označena POP11 - Opatření na vodním toku Trkmanka). Plocha je vymezena ve veřejném zájmu. Hlavním cílem protipovodňových opatření je snížit ohrožení obyvatel, majetku, historických a kulturních hodnot. Vedle toho plocha přispěje k zadržení vody v krajině a ke zlepšení vodního režimu. Zařazení do veřejně prospěšných opatření se opírá o §2 odst. m) zák.č. 183/2006 Sb., stavební zákon. Uvedené záměry naplňují republikové priority územního plánování pro zajištění udržitelného rozvoje území, PÚR ČR, priorit a č. 25 a krajské priority územního plánování, priorit a č. (18) ZÚR.

Změna územního plánu dále **ruší veřejně prospěšné stavby a opatření** wpo 24, wpo 25, wpo 27, wpo 30. Důvodem je, že tyto plochy jsou „pohlceny“ nově vymezenými rozsáhlejšími veřejně prospěšnými opatřeními wpo 5, wpo 6.

Dále ruší změna ÚP veřejně prospěšnou stavbu vps 6 (na předkupní právo), neboť stavba leží na pozemcích, které již jsou v majetku obce a vps 11 (hlavní kanalizační sběrač do ČOV včetně odlehčovacích komor a přepadů do vodoteče), neboť podle nové projektové dokumentace bude kanalizační sběrač umístěn výhradně na pozemcích v majetku obce, popřípadě kraje.

II.17. VYHODNOCENÍ PŘEDPOKLÁDANÝCH DŮSLEDKŮ NAVRHOVANÉHO ŘEŠENÍ NA ZPF A POZEMKY URČENÉ K PLNĚNÍ FUNKCE LESA

II.17.1. Důsledky na ZPF

Úvod

Zemědělská příloha byla zpracována jako součást územního plánu se zřetelem k zákonu ČNR č. 334/92 Sb. o ochraně zemědělského půdního fondu. Zemědělská příloha obsahuje textovou, tabulkovou a grafickou část v měřítku 1:5000 s vyznačením jednotlivých lokalit odnětí ZPF.

Výchozí podklady

- Zákon č. 334/92 Sb. o ochraně zemědělského půdního fondu
- Mapa evidence nemovitostí obce se zakreslením hranice intravilánu
- Bonitace zemědělských půd a směr jejich využití, III. díl (MZVŽ, 1989)
- Vyhláška č. 48/2011 Sb. o stanovení tříd ochrany
- Společné metodické doporučení OÚP MMR a odboru ochrany horninového a půdního prostředí MŽP (07/2011)

Charakteristika katastrálního území

Viz platný územní plán, beze změn.

Uspořádání ZPF v území, hydrologické a odtokové poměry

Viz platný územní plán, beze změn.

Investice do půdy
 Beze změn, viz. platný ÚP a zákres ve výkrese č. 6.

Odůvodnění vymezení nových zastavitelných ploch:

BYDLENÍ: v obci Krumvíř je vymezeno relativně málo zastavitelných ploch pro bydlení, některé jsou navíc již zastavěny. Poměr zastavitelných ploch pro bydlení k rozloze stávajícího zastavěného území obce:

Název obce	%	Název obce	%	Název obce	%
Boleradice	10,2	Krumvíř	8,7	Strachotín	13,9
Borkovany	14,1	Křepice	10,8	Šakvice	12,5
Bořetice	17,5	Kurdějov	27,5	Šitbořice	5,6
Brumovice	15,9	Morkůvky	21,0	Uherčice	15,3
Diváky	4,0	Němčičky	9,9	Velké Hostěrádky	9,4
Horní Bojanovice	10,8	Nikolčice	18,4	Velké Němčice	11,3
Hustopeče	18,7	Popice	12,3	Velké Pavlovice	13,4
Kašnice	14,6	Pouzďřany	24,4	Vrbice	16,6
Klobouky u Brna	17,6	Starovice	22,4	Průměrná hodnota	14,2
Kobylí	5,7	Starovičky	14,3		

Zdroj: 4. úplná aktualizace ÚAP správního obvodu ORP Hustopeče 2016

Z výše uvedené tabulky je zřejmé, že Krumvíř patří v rámci ORP Hustopeče mezi obce s vůbec nejnižším podílem zastavitelných ploch pro bydlení. Z tohoto hlediska je požadavek na rozšíření ploch bydlení, tj. akceptování rozvojového záměru majitele pozemku (plocha Z19), zcela legitimní.

Plochy výroby a skladování jsou využity, v obci nejsou evidovány žádné plochy brownfields. Rozvojový záměr Z18 reaguje na konkrétní potřebu místního podnikatele.

Vyhodnocení a zdůvodnění navrhovaného odnětí zemědělské půdy, včetně zdůvodnění, proč je navrhované řešení nejvýhodnější

OZN.	ZDŮVODNĚNÍ ZÁBORŮ
Z19	<p>(Bv) Plochy bydlení - venkovského Odůvodnění:</p> <ul style="list-style-type: none"> • Jedná se o plošně málo rozsáhlý zábor ZPF. • Plocha je vymezena ve veřejném zájmu, který spočívá v nutnosti zajistit dostatečné rozvojové plochy pro rozvoj bydlení. Stávající zastavitelné plochy vymezené platným územním plánem jsou přitom již zčásti zastavěny. Podíl zastavitelných ploch pro bydlení v poměru k rozloze zastavěného území je v ORP Hustopeče třetí nejnižší – viz. tabulka výše. • Využití pozemků s méně kvalitní půdou pro výstavbu je omezeno jejich nevhodnou polohou a horší dostupností (větší vzdáleností od zastavěného území) a vysokými náklady na jejich zainvestování, tj. vybudování veřejné dopravní a technické infrastruktury. Plocha Z19 naproti tomu bezprostředně

navazuje na zastavěné území a lze zde využít stávající infrastrukturu – výstavba rodinného domu je možná bez dalších podmiňujících investic.

- Zábor nezhorší dostupnost zemědělských pozemků, jejich celistvost ani podmínky pro zemědělské obhospodařování.

Další odůvodnění plochy Z19:

V platném ÚP Krumvíř, který byl vydán dne 7. 6. 2016, byly nově navrženy plochy bydlení (Bv) o celkové výměře 3,8848 ha a z předchozího ÚPO byly převzaty plochy bydlení o výměře 1,9384 ha. Využití jednotlivých zastavitelných ploch bylo nejprve provedeno podle DKM a podle ortofoto. Z těchto zdrojů bylo zjištěno, že již bylo zastavěno 9 stavebních pozemků. Dotazem na úřadu územního plánování bylo dále zjištěno, že byla vydána závazná stanoviska k záměrům na stavby rodinných domů v těchto plochách, resp. pozemcích:

Vydaná závazná stanoviska r. 2018, 2019

- Lokalita Z1 – parc.č. - 494/27 – 1 RD – zkonsumováno (tj. vydáno příslušné povolení stavby)
- 494/38 - 1 RD – zkonsumováno
- 498/25 – 1 RD
- 494/39 – 1 RD – vydáno povolení SÚ v dřívějším roce (v lokalitě zbývají 2 stavební místa)
- Lokalita Z2 - parc. č. – 1930/38 – 1 RD – zkonsumováno
- 1930/39 – 1 RD – vydáno povolení SÚ v dřívějším roce (jedná se o 2 poslední proluky v ulici U Kunštátu. Oba tyto RD jsou zahrnuty ve výše uvedených devíti, které jsou již zapsány v katastru nebo zachyceny na ortofoto)
- Ul. U Kunštátu – p.č. 1930/33 – 1 RD – zkonsumováno
- 1930/34 – 1 RD - zkonsumováno (jedná se o 2 proluky v nové zástavbě, která už je v zastavěném území - ZÚ)
- Ul. Na Bohumilice – p.č. 1559/ 1560 – 1 RD – v proluce ZÚ – zkonsumováno
- Ul. Na rybníčku - p.č. 498/9, 498/15 – 1 RD – v proluce ZÚ u lok. Z1 – nová zástavba.

Dále bylo vydáno 5 závazných stanovisek na RD v ZÚ v řadové zástavbě po demolici starých RD nebo v prolukách (z toho 2 zkonsumována).

Celkem tedy bylo v posledních 3 letech v obci postaveno nebo rozestavěno 18 rodinných domů a na další 4 rodinné domy byla vydána závazná stanoviska, ale dosud nebyly stavebně povoleny.

Jak je z uvedeného zřejmé, výstavba se dosud orientovala na proluky a již zainvestované pozemky, což je žádoucí i z hlediska ochrany ZPF. Rozhodující zastavitelná plocha pro obytnou výstavbu označená Z2 tak dosud zůstává nezastavěna, a to i proto, že je u ní uplatněna podmínka pořízení územní studie (která dosud pořízena nebyla) a především pro nutnost vybudování nákladné veřejné infrastruktury. Tato plocha má výměru cca 2,5 ha a umožní tedy výstavbu cca 25 rodinných domů (část plochy případně na komunikace a veřejná prostranství). Plocha Z2 leží na půdě I. a III. třídy ochrany, velkovýrobně obhospodařované, a je zřejmé, že zejména z důvodu nákladnosti jejího zainvestování bude výstavba v této lokalitě dále odkládána.

Z výše uvedeného vyplývá, že jsou v obci velké tlaky na výstavbu, že postupně dochází k vyčerpání proluk a zastavitelných ploch uvnitř obce a že bude v blízké době nezbytné rozšíření obce směrem do extravilánu. Zastavitelné plochy, které jsou k tomuto účelu vymezeny územním plánem (respektive jejich dosud nezastavěné části), mohou pokrýt potřebu obce na cca 3-5 let (pokud bude přetrvávat současná intenzita zástavby). Protože si ale výstavba v ploše Z2 vyžádá velké podmiňující

	<p>investice do infrastruktury, na něž obec dosud není připravena, vyvstává v současné době akutní nedostatek stavebních míst. Vymezením zastavitelné plochy Z19, která bezprostředně navazuje na zastavěné území a umožňuje využít stávající komunikaci i ostatní veřejnou infrastrukturu, jež je v dosahu při hranici této plochy, tak bude uvedený aktuální nedostatek stavebních pozemků částečně překlenut. Plocha navíc není zatížena složitými vlastnickými vztahy, o výstavbu má zájem sám vlastník pozemku. S přihlédnutím k uvedenému odůvodnění, malé velikosti plochy Z19 a okolnosti, že méně kvalitní půda je pro obytnou výstavbu nevhodně umístěná (dále od zastavěného území) lze konstatovat, že je plocha Z19 vymezena ve veřejném zájmu.</p>
Z18	<p>(Vz) Plocha výroby a skladování - zemědělství a řemesla Odůvodnění:</p> <ul style="list-style-type: none"> • Velikostně nepříliš rozsáhlá plocha je vymezena na půdě III.třídy ochrany, což je v návaznosti na zastavěné území Krumvíře nejhorší půda, • Plocha je vymezena na základě žádosti investora, • Plocha bude sloužit k zajištění zemědělské prvovýroby. • Zábor nezhorší dostupnost zemědělských pozemků, jejich celistvost ani podmínky pro zemědělské obhospodařování. • Navazuje na zastavěné území.
(W5) (W6)	<p>Plocha vodní a vodohospodářská – protipovodňová opatření Odůvodnění:</p> <ul style="list-style-type: none"> • Jedná se o zpřesnění plochy obsažené ve vydaných ZÚR kraje (zde označena POP11 - Opatření na vodním toku Trkmanka). • Plocha vymezená v ZÚR v šířce 200 m byla ve změně ÚP Krumvíř zpřesněna na šířku cca 160 m ((W5) v úseku, kde leží celá šířka plochy v k.ú. Krumvíř), (W6) pak v šířce cca 120 m. • Pro upřesnění šířky byla využita „Studie proveditelnosti revitalizace toku a nivy Trkmanky v km 5,1-35,7“ (Atelier Fontes, 2015), ve které je toto opatření označeno KR-21-B, KR-21-C a KR-22-B. • Umístění v koridoru vymezeném v ZUR a ve vazbě na řeku Trkmanku – plochu nelze umístit na méně kvalitní půdě. • Obě plochy jsou vymezeny ve veřejném zájmu. Hlavním cílem protipovodňových opatření je snížit ohrožení obyvatel, majetku, historických a kulturních hodnot. Vedle toho plocha přispěje k zadržení vody v krajině a ke zlepšení vodního režimu. • Navrhované záměry naplňují priority územního plánování politiky územního rozvoje v odstavci 25 a ZÚR JMK v odstavci (14), a to především ve vytváření územních podmínek pro preventivní ochranu před přírodními katastrofami a potenciálními riziky s cílem minimalizovat rozsah případných škod.

ZÁBORY ZPF V k.ú.
KRUMVÍŘ

označení plochy na výkrese	Způsob využití plochy	Celková vel. plochy (ha)	Celkový zábor ZPF (ha)	Celkový zábor ZPF (ha)	Zábor ZPF podle jednotlivých kultur (ha)					Zábor ZPF podle jednotlivých kultur (ha)					Investice do půdy (ha)	
					orná	vinice	zahrady	sady	TTP	I.	II.	III.	IV.	V.		
Z19	(Bv) Plochy bydlení - venkovského	0,0882	0,0882	0,0882	0,0882						0,0668			0,0214		0
Z18	(Vz) Plocha výroby a skladování - zemědělství a řemesla	0,1227	0,1227	0,1227	0,1227								0,1227			0
W5	plochy vodní a vodohospodářské	15,3291	13,8756	13,8756	1,3714				12,5042	13,8756						10,8339
W6	plochy vodní a vodohospodářské	4,2441	3,5876	3,5876	3,5876					3,5876						2,294
ZÁBOR ZPF CELKEM (ha)			17,6741	17,6741	5,1699	0,0000	0,0000	0,0000	12,5042	17,5300	0,0000	0,1227	0,0214	0,0000		13,1279

II.17.2. Důsledky na pozemky určené k plnění funkce lesa podle zvláštních předpisů

Zábory pozemků určených k plnění funkce lesa se nevymezují.

II.18. ROZHODNUTÍ O NÁMITKÁCH VČETNĚ SAMOSTATNÉHO ODŮVODNĚNÍ

Námítky nebyly vzneseny.

II.19. VYHODNOCENÍ PŘIPOMÍNEK

1. Moravské naftové doly a.s

Vyjádření evidováno v podatelně Městského úřadu Hustopeče dne 02.08.2019

Č. j. REG/11259/17/448/25

K projednávanému návrhu změny č. 1 Územního plánu Krumvíř sdělujeme, že v dodaném mapové dokumentaci chybí zakres likvidované sondy Krumvíř 2a, jehož ústí je v hloubce cca 1-2 m pod povrchem hermeticky uzavřeno, přesto však nedoporučujeme v těchto místech umisťovat stavby.

Z plochy sondy Krumvíř IRA je plánován vrt Krumvíř 3, jehož bezpečnostní pásmo bude po odvrtání, dle § 51b, Vyhlášky č. 239/1998 Sb., 100 m.

Dovolujeme si Vás upozornit, že v dodané dokumentaci není zakreslen expediční plynovod DN 700 a optický kabel MS Brumovice - MS Dolní Bojanovice společnosti MNP Gas Storage a.s., se sídlem Úprková 807/6, Hodonín, 695 01. O vyjádření je nutné požádat i tuto společnost. Plynovod a optický kabel jsou zakresleny v přiložené mapě.

Vyhodnocení – akceptováno

Pokyn pro projektanta - opravit, vyznačit likvidovanou sondu, expediční plynovod a optický kabel – bylo v podkladech ÚAP.

2. Správa železniční dopravní cesty

Vyjádření evidováno v podatelně Městského úřadu Hustopeče dne 15.07.2019

Č. j. REG/11259/17/448/16

Správa železniční dopravní cesty, státní organizace (dále jen SŽDC), vznikla na základě zákona č.77/2002 Sb., hospodaří s majetkem státu, který tvoří především železniční dopravní cesta a plní funkci vlastníka dráhy a oprávněného investora pro drážní stavby, zajišťuje provozování, provozuschopnost, modernizaci a rozvoj železniční dopravní cesty. Vyjádření SŽDC se zároveň stává podkladem pro zpracování koordinovaného stanoviska Ministerstva dopravy, které je v procesu územního plánování dotčeným orgánem podle § 4 zákona č. 183/2006 Sb.

Z hlediska koncepce rozvoje železniční infrastruktury Vám dáváme následující vyjádření:

Řešeným územím je vedena jednokolejná neelektrizovaná železniční trať Čejč - Uhřice u Kyjova, která je ve smyslu § 3 zákona č. 266/1994 Sb., o dráhách, zařazena do kategorie dráhy regionální. V celém úseku tratě je t. č. zastaven provoz. Požadujeme respektovat ochranné pásmo dráhy dle výše uvedeného zákona o dráhách.

Návrhem Změny č. 1 Územního plánu Krumvíř je dotčena regionální dráha Čejč - Uhřice u Kyjova včetně s tím souvisejících zařízení a nemovitostí evidovaných v KN pro k. ú. Krumvíř na LV č. 1037 ve vlastnictví ČR s právem hospodaření SŽDC, a to:

- 1) dílčí změnou 1.09 vymezením koridoru dopravní infrastruktury - cyklistické K-D1

(krajská síť cyklistických koridorů)

- 2) vymezením návrhového koridoru K-D1 pro umístění cyklostezky Blučina - Klobouky u Brna - Mutěnice - Hodonín
- 3) stanovením podmínek funkčního využití koridoru K-D1.

Usnesením č. 416 ze dne 13. června 2012 vláda schválila Pravidla převodu vybraných drah v majetku státu, s nimiž má právo hospodařit SŽDC, na nové nabyvatele. V současné době probíhá majetkoprávní převod regionální dráhy Čejč - Uhřetice u Kyjova na nového nabyvatele, přičemž jednou z podmínek je provozování dráhy nejméně po dobu 5 let.

Na základě výše uvedeného s dílčí změnou 1.09 (ad 1), vymezením návrhového koridoru K-D1 (add2) a stanovením podmínek funkčního využití koridoru K-D1 (add3) podle návrhu Změny č. 1 Územního plánu Krumvír, nesouhlasíme a požadujeme v plném rozsahu a bez omezení zachovat stávající plochy (DZ) - dopravní infrastruktury železniční.

Vyhodnocení – akceptováno

Pokyn pro projektanta – koridor K-D1 vypustit

3. Vodovody a kanalizace Břeclav, a.s.

Vyjádření evidováno v podatelně Městského úřadu Hustopeče dne 17.07.2019

Č. j. REG/11259/17/448/18

Městský úřad Hustopeče, odbor územního plánování, jako pořizovatel, oznámil veřejnou vyhláškou, v souladu se zák. č. 183/2006 Sb. o územním plánování a stavebním řádu veřejné projednání návrhu Změny č. 1 územního plánu (ÚP) Krumvír.

Vodovody a kanalizace Břeclav, a.s. k projednávané změně č. 1 ÚP Krumvír oznamuje, že v k. ú. Krumvír žádá inženýrské sítě vodovodu nebo kanalizace nevlastní ani smluvně neprovozuje.

Vyhodnocení – akceptováno

Pokyn pro projektanta - vzít na vědomí

4. Požadavky pořizovatele a určeného zastupitele

Výrok

Kap. I.3.1 Urbanistická kompozice

- Bod. 7 výroku OOP, str. 4 -3. odrážka – doplnit nutnou návaznost na okolní zástavbu, výška římsy ...apod.
- definovat pohledově exponovaná místa v obci
- Kap. I.4.1 h) u krajské cyklostezky – umístění bude možné po ukončení obnoveného provozu železnice - doplnit

Odůvodnění

- kap. II:15.5. str. 27 – ze schématu „Navrhovaný rozvoj plošné struktury sídla – vypustit návrhový koridor K-D1
- kap. II:4 Soulad s PUR ČR – doplnit ve znění Aktualizací č. 1, 2 a 3, schválených vládou a závazných od 1.10.2019.

II.20. STANOVISKO KRAJSKÉHO ÚŘADU JAKO NADŘÍZENÉHO ORGÁNU PODLE § 55B Odst. 4 STAVEBNÍHO ZÁKONA

Stanovisko podáno u Městského úřadu Hustopeče dne 4.2.2020

Č. j. OUP/11259/17/448/31

Městský úřad Hustopeče, odbor územního plánování, požádal ve smyslu § 55b odst. 4 zákona č. 183/2006 Sb., o územním plánování a stavebním řádu, ve znění pozdějších předpisů

(stavební zákon), o vydání stanoviska krajského úřadu k návrhu Změny č. 1 územního plánu (ÚP) Krumvír. K žádosti o posouzení návrhu změny č. 1 ÚP Krumvír předložil pořizovatel dokumentaci návrhu změny upravenou na základě výsledků veřejného projednání.

Vzhledem k tomu, že požadavky vzešlé z veřejného projednání návrhu změny mají průmět do souladu návrhu změny s územně plánovací dokumentací (ÚPD) vydanou krajem a zajištění koordinace využívání území s ohledem na širší územní vztahy, posuzoval Krajský úřad Jihomoravského kraje, odbor územního plánování a stavebního řádu upravenou dokumentaci datovanou prosincem 2019, která reflektuje výsledek projednání.

Krajský úřad Jihomoravského kraje, odbor územního plánování a stavebního řádu (dále jen „KrÚ“) sděluje po obdržení stanovisek a připomínek, po vzájemných konzultacích a po posouzení dle § 55b odst. 4 stavebního zákona následující stanovisko:

1. Základní údaje o návrhu změny č. 1 ÚP Krumvír

Pořizovatel: Městský úřad Hustopeče, odbor územního plánování

Projektant: AR projekt s. r. o., Hviezdoslavova 1183/29a, 627 00 Brno

Datum zpracování: listopad 2019 (dokumentace upravená dle výsledků veřejného projednání)

Řešené území: dotčené části katastrálního území Krumvír

2. Posouzení návrhu změny č. 1 ÚP Krumvír z hlediska souladu s politikou územního rozvoje a s územně plánovací dokumentací vydanou krajem

A) Dle Politiky územního rozvoje České republiky v platném znění (dále jen PÚR ČR) se obec Krumvír nachází mimo rozvojové osy, rozvojové oblasti a specifické oblasti vymezené v PÚR ČR. Z PÚR ČR nevyplývají pro ÚP Krumvír a jeho změnu konkrétní požadavky. Uplatněny jsou relevantní republikové priority územního plánování pro zajištění udržitelného rozvoje území dle kapitoly 2 PÚR ČR, zejména dle článku 14 (tj. ochrana přírodních, civilizačních a kulturních hodnot území), článku 16 priorit (tj. komplexní řešení území se zohledněním požadavků na kvalitu života a hospodářský rozvoj území) a článku 25 (tj. vytváření podmínek pro preventivní ochranu území a obyvatelstva před potenciálními riziky a přírodními katastrofami v území – záplavy, sesuvy půdy, eroze, sucho atd.).

Ve smyslu článku 167 PÚR ČR – zajistit územní ochranu lokalit pro akumulaci povrchových vod (LAPV) na základě Generelu území chráněných pro akumulaci povrchových vod – dopadá na území obce záměr LAPV lokalita Terezín. V ÚP Krumvír je na východním okraji katastru navržena územní rezerva označená R1 pro budoucí akumulaci povrchových vod. Další požadavky z PÚR ČR pro ÚP Krumvír nevyplývají.

KrÚ upozorňuje, že dne 02.09.2019 byla vládou České republiky schválena Aktualizace č. 2 a Aktualizace č. 3 Politiky územního rozvoje České republiky. Z Aktualizací č. 2 a č. 3 nevyplývají pro návrh změny č. 1 ÚP Krumvír nové požadavky.

B) Zásady územního rozvoje Jihomoravského kraje (dále jen „ZÚR JMK“) byly Zastupitelstvem Jihomoravského kraje vydány dne 05.10.2016, účinnosti nabyly dne 03.11.2016. ÚP a předmětný návrh změny jsou v souladu s prioritami územního plánování Jihomoravského kraje pro zajištění udržitelného rozvoje území stanovenými v ZÚR JMK, řešením je podporováno zejména naplňování bodu (14) priorit (tj. podporovat péči o přírodní, kulturní a civilizační hodnoty kraje, které vytvářejí charakteristické znaky území), bodu (15) priorit (tj. vytvářet územní podmínky pro podporu plánování venkovských prostorů a oblastí zejména s ohledem na možnosti rozvoje primárního sektoru, ochranu kvalitní zemědělské půdy a ekologickou funkci krajiny) a bodu (18) priorit (tj. vytvářet územní podmínky pro preventivní ochranu území před přírodními katastrofami – záplavy, eroze, sesuvy, sucho apod.).

Správní území obce Krumvír není dle ZÚR JMK součástí rozvojových či specifických oblastí, ani rozvojových os, ze kterých by pro řešení ÚP vyplývaly požadavky na uspořádání či využití území.

Dle kapitoly D vymezují ZÚR JMK ve správním území obce Krumvír následující plochy a koridory nadmístního významu:

- POP11 – Opatření na vodním toku Trkmanka pro protipovodňová opatření,
- RDS28 – II/419 Terezín – Násedlovice, přeložka,

- RLAPV07 – Lokalita Terezín (územní rezerva pro akumulaci povrchových vod),
- vedení koridoru krajské cyklistické sítě Blučina – Klobouky u Brna – Mutěnice – Hodonín.

Návrh změny vymezuje plochy W5 a W6, plochy vodní a vodohospodářské, určené k realizaci protipovodňových opatření, které zpřesňují záměry obsažené v ZÚR JMK. Bude se jednat o přírodě blízká protipovodňová opatření (jako veřejně prospěšná opatření) na vodním toku Trkmanka, která po realizaci zvýší přirozenou retenci v krajině, vytvoří území určené k rozlivům, zlepší hydromorfologii, zajistí ponechání či podporu přirozeného vývoje vodního toku, vytvoří mokřady a dílčí vodní plochy pro retardaci odtoku. Pro upřesnění šířky byla využita „Studie proveditelnosti revitalizace toku a nivy Trkmanky v km 5,1-35,7“ (Atelier Fontes, 2015).

Pro záměr přeložky silnice II/419 Terezín – Násedlovice byla v projednávaném návrhu změny ÚP vymezena územní rezerva (resp. její příslušná část), označená R-RDS28. V rámci veřejného projednání uplatnil odbor dopravy KrÚ JMK požadavek na vypuštění územní rezervy s odůvodněním, že se v rámci záměru přeložky silnice II/419 Terezín – Násedlovice nepředpokládá samostatná dílčí přeložka silnice II/380 mimo stávající trasu, nýbrž pouze vyvinutí nové křižovatky silnic pro napojení přeložky silnice II/419, proto je vymezení územní rezervy R-RDS28 na správním území Krumvív v poloze cca 50 m od stávající silnice II/380 nadbytečné. Aktualizací ZÚR JMK bude pro koordinaci záměrů v dotčeném území (RLAPV07, RDS28, RDS29, POP11, TEE21) nově uloženo prověření změn využití dotčeného území územní studií „Územní studie Terezín/Násedlovice“. Územní rezerva R-RDS28 pro záměr II/419 Terezín – Násedlovice, přeložka (dílčí změna 1.06) byla v upraveném návrhu změny ÚP vypuštěna (zpracována mimo území obce).

Záměr RLAPV07 pro akumulaci povrchových vod obsaženému v ZÚR JMK odpovídá polohově i z hlediska využití územní rezerva R1 vymezená v platném ÚP Krumvív. Návrh změny proto u této územní rezervy pouze zpřesňuje podmínky jejího možného budoucího využití a podmínky pro její prověření. Současně byla z plochy územní rezervy vyňata východní část, která byla nově zahrnuta do návrhové plochy (W5), plochy vodní a vodohospodářské, určené k realizaci protipovodňových opatření (zpracování opatření na vodním toku Trkmanka POP11, vymezených v ZÚR JMK).

Územní rezerva R1 je vymezena v údolní nivě Trkmanky na východním okraji řešeného území s přesahem na území sousední obce Terezín (ORP Hodonín), na jejíž území by měl být upřesněn také koridor územní rezervy pro záměr přeložky silnice II/419 Terezín – Násedlovice a plocha protipovodňových opatření dle ZÚR JMK. V územně plánovací dokumentaci (ÚPD) obce Terezín nejsou záměry územních rezerv dle ZÚR JMK (RDS28 a RLAPV07) ani záměr protipovodňových opatření (POP11) obsaženy, koordinaci záměrů tedy bude třeba zajistit při uvádění ÚPD obce Terezín do souladu se ZÚR JMK (resp. při zpracování nového územního plánu). V rozpracovaném ÚP Kobyly (ORP Hustopeče) je návaznost protipovodňových opatření zajištěna.

Přes území obce vede podél zastavěného území v současnosti neprovozovaná železniční trať Čejč – Uhřetice u Kyjova. V ÚP Krumvív byla trať vymezena jako stabilizovaná plocha dopravní infrastruktury – drážní těleso, do níž ÚP vložil polohu cyklostezky Klobouky u Brna – Krumvív – Terezín. Dílčí změnou 1.09 byl na plochách dopravní infrastruktury – drážního tělesa a v těsném souběhu s nimi vymezen návrhový koridor pro dopravní infrastrukturu cyklistickou K-D1, určený pro umístění krajské cyklistické trasy Blučina – Klobouky u Brna – Mutěnice – Hodonín. Z důvodu nesouhlasného stanoviska Ministerstva dopravy ČR (MD) bylo od této dílčí změny upuštěno – dle MD v současné době probíhá majetkoprávní převod regionální dráhy Čejč – Uhřetice u Kyjova na nového nabyvatele, přičemž jednou z podmínek je provozování dráhy nejméně po dobu 5 let. Po změně majitele drážních pozemků a po zrušení železniční tratě bude možno v drážním tělese umístit trasu cyklistické dopravy (cyklostezku). V textové části ÚP (v upravené dokumentaci) byla v této souvislosti v koncepci cyklistické dopravy upřesněna možnost umístění regionální, resp. krajské cyklostezky Blučina – Klobouky u Brna – Mutěnice – Hodonín v ploše dopravní infrastruktury – drážní těleso po ukončení obnoveného provozu železnice.

V územních plánech navazujících obcí – Klobouky u Brna (ORP Hustopeče) a Terezín (ORP Hodonín) není cyklostezka, resp. koridor pro cyklostezku dle požadavků ZÚR JMK řešen. Koordinaci řešení bude třeba zajistit při uvádění ÚPD těchto obcí do souladu se ZÚR JMK (resp. při zpracování nových územních plánů) obdobným způsobem.

ÚP Krumvív jsou respektovány přírodní, kulturní a civilizační hodnoty území kraje stanovené

v kapitole E ZÚR JMK, řešená změna nemá na koncepci ochrany a rozvoje těchto hodnot vliv. Správní území obce je dle ZÚR JMK zařazeno do krajinného typu č. 9 – Čejkovicko-velkopavlovický a č. 10 – Ždánicko-kloboucký. Řešení návrhu změny č. 1 ÚP Krumvíř není v rozporu s požadavky na uspořádání a využití území a úkoly pro územní plánování stanovenými ZÚR JMK pro dané krajinné typy.

V kapitole I. ZÚR JMK jsou vymezeny plochy, ve kterých se ukládá prověření změn jejich využití územní studií. Obec Krumvíř se týká prověření trasování koridoru pro dvojité vedení 400 kV Územní studií koridoru vedení 400 kV Sokolnice – hranice ČR / Rakousko; pro územně plánovací dokumentaci obce Krumvíř z povinnosti prověření změn nevyplyvají žádné konkrétní požadavky.

3. Posouzení návrhu změny č. 1 ÚP Krumvíř z hlediska zajištění koordinace využívání území s ohledem na širší územní vztahy

Změna č. 1 ÚP Krumvíř je souborem více dílčích změn. Dílčí změny 1.01 – 1.03 týkající se konkrétních ploch s rozdílným způsobem využití a podmínek jejich využití se nacházejí uvnitř zastavěného území nebo v přímé návaznosti na ně, dílčí změnou 1.04 jsou revidovány a upraveny regulativy územního plánu. Tyto dílčí změny nemají vzhledem ke svému charakteru a rozsahu vliv na širší vztahy dopravní ani technické infrastruktury, ani jiné návaznosti na okolní katastry.

Na základě podrobnějšího posouzení souladu ÚP Krumvíř se ZÚR JMK je uváděn ÚP dílčími změnami 1.05 – 1.08 do souladu s touto nadřazenou ÚPD, od dílčí změny 1.09 bylo upuštěno – viz výše bod 2. tohoto stanoviska. Návaznosti koridorů a ploch vyplývajících ze ZÚR JMK na území obcí Terežín a Klobouky u Brna bude třeba zajistit při zpracování změn stávajících ÚPD těchto obcí, kterými budou uvedeny do souladu se ZÚR JMK, popř. při pořizování nové ÚPD. Návaznosti na území obce Kobyly budou zajištěny v novém ÚP, který je v současnosti pořizován.

Změnou č. 1 je současně aktualizována hranice zastavěného území a ÚP je uváděn do souladu s vyhláškou č. 500/2006 v platném znění.

Závěr:

KrÚ nemá z hlediska souladu návrhu změny č. 1 ÚP Krumvíř s PÚR ČR a se ZÚR JMK a z hlediska zajištění koordinace využívání území s ohledem na širší územní vztahy k návrhu změny připomínky.

Vyhodnocení - akceptováno

Pokyn pro projektanta - vzít na vědomí

II.21. VÝSLEDEK PŘEZKOUMÁNÍ SOULADU NÁVRHU ÚZEMNÍHO PLÁNU PODLE §53 Odst. 4 SZ

Pořizovatel přezkoumal soulad návrhu územního plánu dle § 53 odst. 4 stavebního zákona následovně:

a) Vyhodnocení souladu s politikou územního rozvoje a územně plánovací dokumentací vydanou krajem

Změna č. 1 územního plánu Krumvíř je zpracován v souladu s Politikou územního rozvoje ČR, ve znění Aktualizací č. 1, 2 a 3, jak je podrobněji popsáno výše v kapitole II.4. Soulad s politikou územního rozvoje ČR a ÚPD vydanou krajem této textové části Odůvodnění. Správní území obce Krumvíř je řešeno v Zásadách územního rozvoje Jihomoravského kraje (ZÚR JMK), které byly vydány formou opatření obecné povahy na 29. zasedání Zastupitelstva Jihomoravského kraje dne 05.10.2016 a nabyly účinnosti dne 3.11.2016. Změna č. 1 územního plánu Krumvíř je zpracována v souladu s uvedenými Zásadami územního rozvoje Jihomoravského kraje, jak je podrobněji popsáno výše v kapitole II.4. textové části Odůvodnění.

b) Vyhodnocení souladu s cíli a úkoly územního plánování, zejména s požadavky na ochranu architektonických a urbanistických hodnot území a požadavky na ochranu nezastavěného území

Změna č. 1 územního plánu Krumvíř je v souladu s cíli a úkoly územního plánování a s požadavky

na ochranu architektonických a urbanistických hodnot území a požadavky na ochranu nezastavěného území.

Soulad územního plánu s cíli a úkoly územního plánování, zejména s požadavky na ochranu architektonických a urbanistických hodnot v území a požadavky na ochranu nezastavěného území je podrobněji popsán v kapitole II.5. Soulad s cíli a úkoly územního plánování, zejména s požadavky na ochranu architektonických a urbanistických hodnot v území této textové části Odůvodnění.

c) Vyhodnocení souladu s požadavky stavebního zákona a jeho prováděcích právních předpisů

Změna č. 1 územního plánu Krumvíř je zpracován v souladu s požadavky stavebního zákona, vyhlášky č. 500/2006 Sb., v platném znění a vyhlášky č. 501/2006 Sb., v platném znění, jak je podrobněji popsáno výše v kapitole II.6. Soulad s požadavky stavebního zákona a jeho prováděcích předpisů této textové části Odůvodnění.

d) Vyhodnocení souladu s požadavky zvláštních právních předpisů a se stanovisky dotčených orgánů podle zvláštních právních předpisů, případně s výsledky řešení rozporů

Změna č. 1 územního plánu Krumvíř je zpracován v souladu s požadavky zvláštních právních předpisů a se stanovisky dotčených orgánů podle zvláštních právních předpisů, jak je uvedeno v kapitole II.7.. Soulad s požadavky zvláštních právních předpisů a se stanovisky dotčených orgánů podle zvláštních právních předpisů, případně s výsledky řešení rozporů této textové části Odůvodnění. Původně bylo vydáno nesouhlasné stanovisko Ministerstva dopravy k dílčí změně označené 1.09.- umístění koridoru pro dopravní infrastrukturu cyklistickou K-D1 určeného pro umístění krajské cyklostezky Bučina – Klobouky u Brna – Mutěnice – Hodonín, situovaný převážně na plochách dopravní infrastruktury - drážní těleso (Dd) a v těsném souběhu s ním. Na základě požadavku Ministerstva dopravy byl návrhový koridor K -D1 vypuštěn. Tím byly vyřešeny rozpory ve smyslu § 4 odst. 8 stavebního zákona a ust. § 136 odst. 6 správního řádu a dosaženo dohody dotčených orgánů.

II.22. TEXTOVÁ ČÁST ÚP S VYZNAČENÍM ZMĚN (SROVNÁVACÍ TEXT ÚZEMNÍHO PLÁNU S VYZNAČENÍM ZMĚN)

Viz. příloha: Územní plán Krumvíř, úplné znění po změně č. 1, srovnávací text

Následující forma srovnávacího textu zní:

– ~~ruší se~~ v textu (přeškrtnutý barevně odlišený text)

– *vkládá se* do textu (barevně odlišený text)

POUČENÍ

Proti změně č.1 ÚP Krumvíř vydanému formou opatření obecné povahy nelze podat opravný prostředek (§ 173 odst. 2 zákona č. 500/2004 Sb., správní řád, v platném znění).

Změna č. 1 ÚP Krumvíř jako opatření obecné povahy nabývá účinnosti patnáctým dnem po dni vyvěšení veřejné vyhlášky (§ 173 odst. 1 zákona č. 500/2004 Sb., správní řád, v platném znění).

V Krumvíři dne2020

.....
Mgr. Ondřej Luskač
místostarosta

.....
Jaroslav Komosný
starosta