



Č.j. KRPB-54361-5/ČJ-2015-0600DP-TICH

Brno 27. dubna 2015

Počet listů: 1

Přílohy: 1/3

Město Hustopeče
PaedDr. Hana Potměšilová
Dukelské nám. 2
693 17 Hustopeče

Umístění stacionárních obousměrných měřičů rychlosti vozidel v Hustopečích, okr. Břeclav, určení míst měření rychlosti – stanovisko

Odboru služby dopravní policie Krajského ředitelství policie Jihomoravského kraje bylo doručeno doplnění informací ve vztahu k žádosti o posouzení a schválení vhodnosti navržených míst na území města Hustopeče, za účelem radarového měření rychlosti Městskou policií Hustopeče. V předmětné věci se uskutečnilo jednání na Městském úřadu Hustopeče, z kterého byl pořízen protokol. Po prostudování doručené písemnosti a na základě dohod z výše uvedeného jednání vám sdělujeme následující.

Policie České republiky, ve smyslu ustanovení § 79a zák. č. 361/2000 Sb., o provozu na pozemních komunikacích, ve znění pozdějších předpisů (dále jen „zákon o silničním provozu“), určuje místa pro měření rychlosti Městskou policií Hustopeče dle odsouhlasené přílohy (ul. Nádražní, Brněnská, Bratislavská).

Umístění stacionárních měřičů rychlosti v přidruženém prostoru pozemní komunikace bude provedeno na základě povolení místně příslušného stavebního úřadu, po odsouhlasení Dopravním inspektorátem, Územní odbor Břeclav. V zájmu eliminace možného střetu vozidla se stojnou měřiče rychlosti, které by vyjelo mimo pozemní komunikaci, je nutné stojny měřiče zařízení instalovat ve vzdálenosti min. 3-5 m od okraje pozemní komunikace (zohlednění okolního terénu – případný zářez komunikace) a ukotvení provést pomocí střížných šroubů.

Na základě dohody mezi zástupci města Hustopeče a Policie ČR bude měřič rychlosti na ul. Brněnské umístěn pouze do doby realizace chodníku, čímž dojde k přesunu pohybu chodců mimo těleso pozemní komunikace průjezdního úseku. Po dokončení výstavby obchodního centra


Kounicova 24
611 32 Brno

Tel.: +420 974 621 259
Fax: +420 974 622 551
Email: krpb.osdp.podatelna@pcr.cz

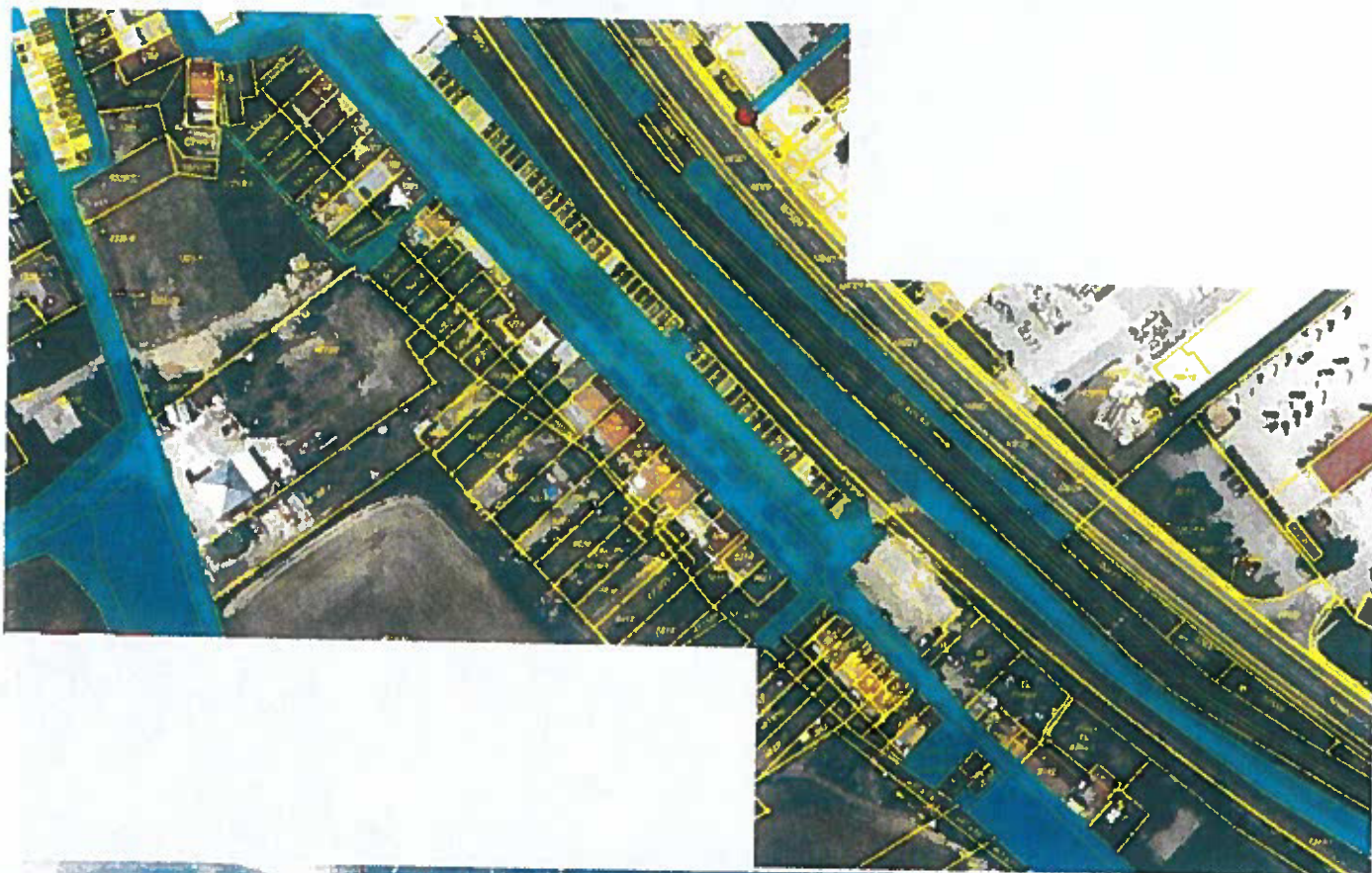
v bývalém areálu fy. NERIA bude měřícího zařízení při silnici č. II/420 na ul. Bratislavská přesunuto do nové polohy dle aktuální situace v silničním provozu.

Platnost toho stanoviska je dva roky od data vydání. Po uplynutí této doby lze zažádat o aktualizaci, při níž bude přihlíženo ke splnění závěrů z jednání na Městském úřadu Hustopeče (viz. protokol ze dne 2.4.2015 – Č.j.: MUH/16251/15/393, Sp. Zn.: dop/2085/15/393).

Zpracoval: kpt. Ing. Josef Tichý
vrchní komisař
tel.: 974 623 194


plk. Ing. Jindřich Rybka BA.
vedoucí odboru

Bratislavská



pozice 3

Pozemek p.č. 195

viz. stanovisko z K273-54361-5/23-2015-TICH

POLICIE ČESKÉ REPUBLIKY
KRAJSKÉ ŘEDITELSTVÍ/POLICIE
JIHOMORÁVSKÉHO KRAJE
ODBOR BLIŽBY DOPRAVNÍ POLICIE
611 32 BRNO, KOUNICOVA 24

Brněnská



pozice 7

pozemek p.č. 982/20



U12. stanovisko z KR7B-51361-5/ES-2015-TICH

POLICIE ČESKÉ REPUBLIKY
KRAJSKÉ ŘEDITELSTVÍ POLICIE
JIHOMORAVSKÉHO KRAJE
ODBOR BLUŽBY DOPRAVNÍ POLICIE
611 32 BRNO, KOUNICOVA 24

Nádražní



pozice 5

pozemek p.č. 2429/1

viz: stanovisko z EXPB-54361-5/24-2015-TICH

POLICIE ČESKÉ REPUBLIKY
KRAJSKÉ ŘEDITELSTVÍ POLICIE
JIHOMORAVSKÉHO KRAJE
ODBOR SLUŽBY DOPRAVNÍ POLICIE
611 22 BRNO, KOUNICOVA 24



Č.j.: KRPB-99145-1/ČJ-2015-0600DP-TICH

Brno 24. dubna 2017

Počet listů: 1

Město Hustopeče
PaedDr. Hana Potměšilová
Dukelské nám. 2

693 17 Hustopeče

Umístění stacionárních obousměrných měřičů rychlosti vozidel v Hustopečích, okr. Břeclav, určení míst měření rychlosti – stanovisko

Odboru služby dopravní policie Krajského ředitelství policie Jihomoravského kraje byla doručena žádost o aktualizaci – prodloužení platnosti stanoviska PČR k určení míst k měření rychlosti. V předmětné věci vydal náš odbor, dne 27. 4. 2015 pod č.j.: KRPB-54361-5/ČJ-2015-0600DP-TICH, ve smyslu ustanovení § 79a zák. č. 361/2000 Sb., o provozu na pozemních komunikacích, ve znění pozdějších předpisů (dále jen „zákon o silničním provozu“), určení míst pro měření nejvyšší dovolené rychlosti Městskou policií Hustopeče dle odsouhlasené přílohy (ul. Nádražní, Brněnská, Bratislavská). Zástupci města Hustopeče deklarují, že po zahájení měření rychlosti vozidel na shora uvedených stanovištích došlo k velmi významnému poklesu překračování nejvyšší dovolené rychlosti jízdy v obci a to o 80 – 90 %. Lze tedy dle jejich názoru prokazatelně konstatovat, že měření rychlosti vozidel v obci se jeví jako velmi účinné opatření k dodržování předepsané rychlosti vozidel a tím ke zvýšení bezpečnosti silničního provozu. Dále seznamují s harmonogramem a úmyslem komplexního řešení bezpečnosti silničního provozu na území města Hustopeče – Generelem dopravy města Hustopeče, s cílem řešení statické i dynamické dopravy v rámci celého sídelního útvaru. Návrhová část generelu bude taktéž řešit bezpečnost a plynulost silničního provozu z pohledu širších vztahů.

Policie České republiky se ztotožňuje s konstatováním, že instalaci měřících radarů dochází k významnému zlepšení dodržování předepsané rychlosti, avšak stacionární radary mají pouze lokální dosah a přispívají především k podpoře bezpečnosti silničního provozu v konkrétním místě. Zástupci Policie České republiky pro zvýšení bezpečnosti více preferují stavební úpravy dopravního prostoru ve vztahu k snižování rychlosti vozidel, včetně zajištění ochrany přecházejících chodců.

Náš odbor pozitivně vnímá zájem zástupců města Hustopeče o zlepšení dopravní situace v jejich městě a s tím související úpravy dopravního prostoru. Nadále trváme na splnění dohod z předchozích jednání, počátko z předchozího stanoviska.


Kounicova 24
611 32 Brno

Tel.: +420 974 621 259
Fax: +420 974 622 551
Email: krpb.osdp.podatelna@pcr.cz

Policie České republiky, ve smyslu ustanovení § 79a zákona o silničním provozu, prodlužuje určení míst pro měření rychlosti Městskou policií Hustopeče pomocí stávajících stacionárních radarů na ulici Nádražní, Brněnská, Bratislavská ve městě Hustopeče.

Platnost tohoto stanoviska je dva roky od data vydání. Po uplynutí této doby lze zažádat o prodloužení jeho platnosti. Naše stanovisko může být v průběhu jeho platnosti upraveno, například z důvodu změny dopravně bezpečnostní situace, nenaplnění dohodnutých závěrů jednání, atd. Cílem Policie ČR je zajištění podpory bezpečnosti silničního provozu v předmětných lokalitách, zejména bezpečnosti chodců a zmírnění negativních vlivů silničního provozu.

Zpracoval: kpt. Ing. Josef Tichý
vrchní komisař
tel.: 974 623 194



plk. Ing. Jindřich Rybka BA.
vedoucí odboru