

VYHODNOCENÍ VLIVŮ NÁVRHU ZMĚNY Č. 2 ÚZEMNÍHO PLÁNU NĚMČIČKY NA ŽIVOTNÍ PROSTŘEDÍ



POŘIZOVATEL ÚP:

OBECNÍ ÚŘAD NĚMČIČKY

ZPRACOVATEL ÚP:

ING. ARCH. PAVEL KLEIN

ZPRACOVATEL VYHODNOCENÍ VLIVŮ NA ŽP:

MGR. ZDENĚK FRÉLICH

ČERVENEC 2023

Předmět vyhodnocení:	Návrh Změny č. 2 Územního plánu Němčičky
Zadavatel územního plánu:	Obecní úřad Němčičky Němčičky 221, 691 07 Tel.: +420 774 419 835 E-mail: nemcicky@nemcicky.cz <u>Oprávněný zástupce obce</u> Zbyněk Slezák, starosta
Zpracovatel územního plánu:	Ing. arch. Pavel Klein Kroftova 35 616 00, Brno; ČKA 03647 Tel.: +420 605944569 Email: p.klein@seznam.cz
Zpracovatel vyhodnocení	Mgr. Zdeněk Frélich Náměstí Slezského odboje 7, 746 01 Opava Email: zdenek_f@email.cz , Tel. 777 024 136 autorizovaná osoba dle zákona č.100/2001 Sb., o posuzování vlivů na životní prostředí autorizovaná osoba pro posuzování vlivů na soustavu Natura 2000, dle § 45i zákona č. 114/1992 Sb., o ochraně přírody a krajiny ve spolupráci s: Mgr. Lucie Vrávníková

Obsah

1. STRUČNÉ SHRNTÍ OBSAHU A HLAVNÍCH CÍLŮ ÚZEMNĚ PLÁNOVACÍ DOKUMENTACE, VZTAH K JINÝM KONCEPCÍM	6
1.1 PŘEDMĚT ŘEŠENÍ NÁVRHU ZMĚNY Č. 2 ÚZEMNÍHO PLÁNU	6
1.1.1 Zastavitelné plochy	6
1.1.1.1 Lokalita Ovčí terasy	7
1.1.2 Další relevantní úpravy	8
1.1.3 Požadavky na vyhodnocení vlivů na životní prostředí	8
1.2 HLAVNÍ CÍLE PŘEDLOŽENÉHO NÁVRHU A VZTAH K JINÝM KONCEPCÍM	10
1.2.1 Politika územního rozvoje ČR	10
1.2.2 Zásady územního rozvoje Jihomoravského kraje	10
2. ZHODNOCENÍ VZTAHU ÚZEMNĚ PLÁNOVACÍ DOKUMENTACE K CÍLŮM OCHRANY ŽIVOTNÍHO PROSTŘEDÍ PŘIJATÝM NA VNITROSTÁTNÍ ÚROVNI.....	12
2.1 STÁTNÍ POLITIKA ŽIVOTNÍHO PROSTŘEDÍ	12
2.2 DALŠÍ VÝZNAMNĚJŠÍ DOKUMENTY V OBLASTI ŽIVOTNÍHO PROSTŘEDÍ A VEŘEJNÉHO ZDRAVÍ.....	14
2.3 DALŠÍ STRATEGICKÉ DOKUMENTY NA KRAJSKÉ ÚROVNI	20
2.3.1 Koncepce ochrany přírody Jihomoravského kraje	20
3. ÚDAJE O SOUČASNÉM STAVU ŽIVOTNÍHO PROSTŘEDÍ V ŘEŠENÉM ÚZEMÍ A JEHO PŘEDPOKLÁDANÉM VÝVOJI, POKUD BY NEBYLA UPLATNĚNA ÚZEMNĚ PLÁNOVACÍ DOKUMENTACE	21
3.1 STRUČNÁ ZÁKLADNÍ CHARAKTERISTIKA ÚZEMÍ	21
3.1.1 Základní geografické charakteristiky	21
3.1.2 Klimatické podmínky	21
3.1.3 Geologický a geomorfologický profil území	22
3.2 VODSTVO A VODNÍ HOSPODÁŘSTVÍ	23
3.2.1 Zásobování pitnou vodou	24
3.2.2 Odkanalizování a čištění odpadních vod	24
3.3 OVZDUŠÍ A HLUK	25
3.3.1 Znečištění ovzduší	25
3.3.2 Hluk	25
3.3.3 Vytápění a energetika	26
3.4 OCHRANA PŘÍRODY A KRAJINY	26
3.4.1 Biogeografické členění	26
3.4.2 Zvláště chráněná území a území soustavy Natura 2000	27
3.4.3 Územní systém ekologické stability	28
3.4.4 Interakční prvky	28
3.4.5 Krajinné celky dle ZÚR JMK	28
3.5 ZEMĚDĚLSKÝ PŮDNÍ FOND A LESY	30
3.5.1 Půdní fond	30
3.6 ODPADOVÉ HOSPODÁŘSTVÍ	32
3.7 KULTURNĚ, HISTORICKY A ARCHEOLOGICKY CENNÉ OBJEKTY A ÚZEMÍ	33
3.7.1 Základní historické charakteristiky obce	33
3.7.2 Vývoj krajiny	33
3.7.3 Kulturní a architektonické hodnoty	36
4. CHARAKTERISTIKY ŽIVOTNÍHO PROSTŘEDÍ, KTERÉ BY MOHLY BÝT UPLATNĚNÍM ÚZEMNĚ PLÁNOVACÍ DOKUMENTACE VÝZNAMNĚ OVLIVNĚNY	38

5.	SOUČASNÉ PROBLÉMY A JEVY ŽIVOTNÍHO PROSTŘEDÍ, KTERÉ BY MOHLY BÝT UPLATNĚNÍM ÚZEMNĚ PLÁNOVACÍ DOKUMENTACE VÝZNAMNĚ OVLIVNĚNY, ZEJMÉNA S OHLEDEM NA ZVLÁŠTĚ CHRÁNĚNÁ ÚZEMÍ A PTAČÍ OBLASTI	39
6.	ZHODNOCENÍ STÁVAJÍCÍCH A PŘEDPOKLÁDANÝCH VLIVŮ NAVRHOVANÝCH VARIANT ÚZEMNĚ PLÁNOVACÍ DOKUMENTACE.....	40
7.	POROVNÁNÍ ZJIŠTĚNÝCH NEBO PŘEDPOKLÁDANÝCH Kladných a záporných vlivů a jejich zhodnocení. Srozumitelný popis použitých metod vyhodnocení včetně jejich omezení	41
7.1	POPIS POUŽITÉ METODY HODNOCENÍ	41
7.2	POPIS VLIVŮ NÁVRHOVÝCH PLOCH NA ŽIVOTNÍ PROSTŘEDÍ.....	42
7.2.1	Bydlení venkovské.....	42
7.2.2	Výroba energie z obnovitelných zdrojů.....	44
7.2.3	Lokalita Ovčí terasy.....	46
7.2.4	Rekreace hromadná – rekreační areály.....	50
7.2.5	Doprava	51
7.3	KUMULATIVNÍ A SYNERGICKÉ VLIVY.....	52
8.	POPIS NAVRHOVANÝCH OPATŘENÍ PRO PŘEDCHÁZENÍ, SNIŽENÍ NEBO KOMPENZACI VŠECH ZJIŠTĚNÝCH NEBO PŘEDPOKLÁDANÝCH ZÁVAŽNÝCH ZÁPORNÝCH VLIVŮ NA ŽIVOTNÍ PROSTŘEDÍ. 53	53
9.	ZHODNOCENÍ ZPŮSOBU ZAPRACOVÁNÍ VNITROSTÁTNÍCH CÍLŮ OCHRANY ŽIVOTNÍHO PROSTŘEDÍ DO ÚZEMNĚ PLÁNOVACÍ DOKUMENTACE A JEJICH ZOHLEDNĚNÍ PŘI VÝBĚRU VARIANT ŘEŠENÍ	54
10.	NÁVRH UKAZATELŮ PRO SLEDOVÁNÍ VLIVU ÚZEMNĚ PLÁNOVACÍ DOKUMENTACE NA ŽIVOTNÍ PROSTŘEDÍ	57
11.	NÁVRH POŽADAVKŮ NA ROZHODOVÁNÍ VE VYMEZENÝCH PLOCHÁCH A KORIDORECH Z HLEDISKA MINIMALIZACE NEGATIVNÍCH VLIVŮ NA ŽIVOTNÍ PROSTŘEDÍ.	58
12.	NETECHNICKÉ SHRNU TÍ VÝŠE UVEDENÝCH ÚDAJŮ	59
12.1	ZÁVĚRY A DOPORUČENÍ.....	59
12.1.1	Souhrn dalších doporučení pro zlepšení působení změny územního plánu na životní prostředí.	59
13.	PŘEHLED POUŽITÝCH ZDROJŮ	60

SEZNAM OBRÁZKŮ

OBR. 1: TĚŽBA NEROSTNÝCH SUROVIN A SESUVNÁ ÚZEMÍ	23
OBR. 2: CHRÁNĚNÍ ÚZEMÍ NA ÚZEMÍ OBCE NĚMČIČKY	28
OBR. 3: PROCENTUÁLNÍ PODÍL JEDNOTLIVÝCH PLOCH VE VYUŽITÍ ÚZEMÍ V OBCI NĚMČIČKY (ČSÚ, K 2. 12. 2022)	30
OBR. 4: ROZLOŽENÍ PŮD V I. A II. TŘÍDĚ OCHRANY	31
OBR. 5: EROZNĚ OHROŽENÉ ZEMĚDĚLSKÉ POZEMKY	32
OBR. 6: OBEC NĚMČIČKY NA MAPĚ STABILNÍHO KATASTRU (1824 – 1843)	34
OBR. 7: OBEC NĚMČIČKY NA MAPĚ II. VOJENSKÉHO MAPOVÁNÍ	35
OBR. 8: OBEC NĚMČIČKY NA SNÍMKU Z R. 1953	36

1. STRUČNÉ SHRNU TÍ OBSAHU A HLAVNÍCH CÍŮ ÚZEMNĚ PLÁNOVACÍ DOKUMENTACE, VZTAH K JINÝM KONCEPCÍM

1.1 PŘEDMĚT ŘEŠENÍ NÁVRHU ZMĚNY Č. 2 ÚZEMNÍHO PLÁNU

Předmětem hodnocení je návrh Změny č. 2 Územního plánu Němčičky. Objednatelem územního plánu je obec Němčičky, návrh územního plánu zpracoval Ing. arch. Pavel Klein, autorizovaný architekt. Pořizovatelem návrhu změny ÚP je Obecní úřad Němčičky, Němčičky 221, 691 07, zastoupený Zbyňkem Slezákem, starostou.

Zastupitelstvo obce Němčičky na základě ustanovení § 6 odst. (5) písm. a) a § 44 písm. c) a d) zákona č. 183/2006 Sb. o územním plánování a stavebním řádu, v platném znění (stavební zákon), na svém zasedání dne 20.12.2022 pod č. usnesení 6/2022/5-10 rozhodlo o záměru pořízení Změny č. 2 územního plánu Němčičky (dále jen Změna č. 2 ÚP Němčičky) zkráceným postupem dle § 55a stavebního zákona.

Dále jsou k návrhu Změny č. 2 Územního plánu uvedeny pouze informace významnější z hlediska samotného posouzení vlivů na životní prostředí.

1.1.1 Zastavitelné plochy

Návrh ÚP nově vymezuje zastavitelné plochy, kterými jsou tyto:

Tab. č. 1: Přehled zastavitelných ploch

Označení	Funkční využití	Etapa výstavby	Poznámka
BV Z.2.6	Bydlení venkovské	I. etapa výstavby	
VE Z.2.5	výroba energie z obnovitelných zdrojů	I. etapa výstavby	
VZ Z.2.1.c	Výroba zemědělská a lesnická	I. etapa výstavby	Lokalita Ovčí terasy
RU Z.2.1a	rekreace všeobecná	I. etapa výstavby	Lokalita Ovčí terasy
RU Z.2.1b	rekreace všeobecná	I. etapa výstavby	Lokalita Ovčí terasy
RU Z.2.1d	rekreace všeobecná	I. etapa výstavby	Lokalita Ovčí terasy
RU Z.2.1e	rekreace všeobecná	I. etapa výstavby	Lokalita Ovčí terasy
RU Z.2.1f	rekreace všeobecná	I. etapa výstavby	Lokalita Ovčí terasy
RU Z.2.1g	rekreace všeobecná	I. etapa výstavby	Lokalita Ovčí terasy
RH Z.2.1h	rekreace hromadná – rekreační areály	I. etapa výstavby	Lokalita Ovčí terasy
RH	rekreace hromadná –	I. etapa výstavby	

Označení	Funkční využití	Etapa výstavby	Poznámka
Z.2.4	rekreační areály		
DX Z.2.1i	doprava jiná	I. etapa výstavby	Lokalita Ovčí terasy

1.1.1.1 Lokalita Ovčí terasy

Jedná se o komplexně řešenou lokalitu, která je hlavním předmětem hodnocení. Lokalita je rozdělena do více funkčních ploch a je zde proto charakterizována podrobněji.

Označení plochy dle funkčního využití:

- Z.2.1a,b,d,e,f,g - RU - rekreace všeobecná
- Z.2.1c - VZ - výroba zemědělská a lesnická
- Z.2.1h – RH - rekreace hromadná – rekreační areály
- Z.2.1i – DX - doprava jiná

Jedná se o změnu funkčního využití části navržené stávající funkční plochy K.29 – pole a trvalé travní porosty na zastavitelnou plochu. Podrobné zdůvodnění této plochy je součástí návrhu Změny č. 2 Územního plánu, zde uvádíme hlavní informace související s posouzením vlivů na soustavu Natura 2000.

Farma ovčí terasy byla založena v roce 2012. V areálu farmy je provozována restaurace a penzion, farmářské zoo (ovce, prasata, kozy, slepice, kachny a králíci). V souladu s krajinou a udržitelným rozvojem majitel uvažuje o navýšení ubytovací kapacity z důvodu rentability areálu. Charakter místa bude neměnný. Záměrem je vytvořit ubytování v „challetech“ (chaty pro cca 4 osoby), které budou v areálu rozmístěny. Do areálu je přivedena vodovodní přípojka a el. vedení vzdušné. Odpadní splaškové vody jsou jímány v jímce a jsou pravidelně vyváženy a ekologicky likvidovány v ČOV. Topení je v objektu zajištěno dřevem a štěpkou. Areál je dopravně přístupný po zpevněné účelové komunikaci.

Pro jednotlivé plochy jsou stanoveny tyto Podmínky využití ploch s rozdílným způsobem využití.

RU - rekreace všeobecná

- Hlavní využití: rekreační chaty pro 4-6 osob
- Přípustné využití: chaty (challety) do zastavěné plochy 50 m², společenské místnosti - stodola, vinný sklep, glamping, zpevněné parkoviště do 15 vozů, relaxační terasy, sady, pastviny, malé vodní plochy, koupací jezírko do 40 m², obslužné komunikace
- Podmínky prostorového uspořádání: připouští se objekty o výšce do 1 nadzemního podlaží, Koeficient zastavění plochy se stanovuje na KZP = 0,1.

RH - rekreace hromadná – rekreační areály

- Hlavní využití: kempy, veřejná tábořiště
- Přípustné využití: malé obchody a služby, kulturní zařízení, administrativa neveřejná, sportovní plochy, dětská hřiště, parkoviště do 15 vozů, parkování obytných vozů (do 10 míst), malé vodní

plochy, stavby technického a hygienického vybavení, obslužné komunikace, veřejná technická a dopravní infrastruktura

- Podmínky prostorového uspořádání: připouští se objekty o výšce do 1 nadzemního podlaží
- Koeficient zastavění plochy se stanovuje na KZP = 0,1.

Stávající zarostlé meze oddělující jednotlivé terasy budou zachovány pouze s potřebnými prostupy pro zajištění přístupů mezi pozemky. V nejvyšší možné míře bude zachován stávající přírodní charakter území

Změna vyvolá zábor zemědělského půdního fondu III. a IV. třídy ochrany. Na dané ploše jsou evidované viniční tratě. Pozemek leží v ochranném pásmu lesa (užívání pozemků sousedících s lesem do vzdálenosti 50 m od okraje lesa). V navazujících řízeních nutný souhlas se stavbou v OP lesa.

1.1.2 Další relevantní úpravy

Dále je provedena změna trasování vymezené cyklostezky Z.2.3. V platném územním plánu je navržena cyklostezka podél místního biokoridoru LBK6, který je veden v souběhu s Němčickým potokem. V rámci komplexních pozemkových úprav (KPÚ) byla vymezena cyklostezka v trase zpevněné účelové komunikace p.č.6720. V současnosti je cyklotrasa vedena z Němčiček do Bořetic po silnici III/42111. Změna nevyvolá zábor zemědělského půdního fondu.

Návrhové plochy jsou vymezeny ve výkresové dokumentaci k územnímu plánu.

1.1.3 Požadavky na vyhodnocení vlivů na životní prostředí

Dle stanoviska Krajského úřadu Jihomoravského kraje, Odboru životního prostředí, se požaduje zpracování vyhodnocení vlivů na životní prostředí. (Stanovisko č.j. JMK 92630/2022 ze dne 20.06.2022)

V tomto stanovisku se mimo jiné konstatuje, že:

2. Stanovisko OŽP dle § 55a odst. 2 písm. e) stavebního zákona z hlediska zákona č. 100/2001 Sb., o posuzování vlivů na životní prostředí a o změně některých souvisejících zákonů (zákon o posuzování vlivů na životní prostředí), ve znění pozdějších předpisů:

OŽP jako dotčený orgán posuzování vlivů na životní prostředí příslušný dle ust. § 22 písm. d) zákona o posuzování vlivů na životní prostředí na základě posouzení podle kritérií uvedených v příloze č. 8 zákona o posuzování vlivů na životní prostředí

uplatňuje požadavek na vyhodnocení vlivů změny územního plánu Němčičky na životní prostředí (dále jen „SEA vyhodnocení“).

Toto SEA vyhodnocení musí být zpracováno osobou s autorizací podle § 19 zákona o posuzování vlivů na životní prostředí ve spolupráci s osobou, která je držitelem autorizace podle § 45i zákona č. 114/1992 Sb., o ochraně přírody a krajiny, ve znění pozdějších předpisů (zákon o ochraně přírody a krajiny). Rámcový obsah vyhodnocení vlivů územního plánu na životní prostředí je uveden v příloze stavebního zákona.

OŽP z hlediska zákona č. 114/1992 Sb., o ochraně přírody a krajiny, ve znění pozdějších předpisů nevyloučil významný vliv změny územního plánu Němčičky na předmět ochrany nebo celistvost evropsky významné lokality (EVL) Kuntínov (CZ0624101) soustavy Natura 2000 nacházející se v působnosti Krajského úřadu Jihomoravského kraje.

SEA vyhodnocení a Hodnocení Natura 2000 bude zpracováno v rozsahu úměrném velikosti a složitosti řešeného území. S ohledem na obsah změny ÚP Němčičky a charakteru řešeného území se SEA vyhodnocení a Hodnocení Natura 2000 zaměří zejména na problematiku ochrany biotopu L3.4-Panonské dubohabřiny, biotopu L6.2-Panonské teplomilné doubravy na spraši, biotopu L3.3-Karpatské dubohabřiny a biotopu L6.1-Perialpidské bazifilní teplomilné doubravy, dále na ochranu přírody a krajiny, krajinného rázu, ochranu zemědělského půdního fondu, a na možné negativní dopady na životní prostředí související s budoucím využitím návrhových ploch. Návrhové plochy budou posouzeny ve vzájemných vztazích, aby byly eliminovány budoucí střety vyplývající z rozdílného funkčního využití.

SEA vyhodnocení s přihlédnutím k Hodnocení Natura 2000 bude obsahovat návrh stanoviska příslušného úřadu ke koncepci s uvedením jednoznačných výroků, zda lze z hlediska negativních vlivů na životní prostředí doporučit schválení návrhové plochy a schválení případných dalších změn územního plánu jako celku, popřípadě budou navrženy a doporučeny podmínky nutné k minimalizaci vlivů na životní prostředí a veřejné zdraví.

OŽP požaduje, aby v příslušné části odůvodnění návrhů změn územního plánu bylo uvedeno, jak byly do návrhů změn územního plánu zapracovány podmínky a opatření navržené pro jednotlivé plochy a koridory v SEA vyhodnocení a Hodnocení Natura 2000, případně bylo odůvodněno, proč podmínky a opatření uvedené v SEA vyhodnocení a Hodnocení Natura 2000 zapracovány nebyly. Uvedený požadavek vyplývá z ust. § 53 odst. 5 písm. b) stavebního zákona.

Významný vliv na soustavu Natura 2000 nebyl vyloučen stanoviskem krajského úřadu Jihomoravského kraje (č. j. JMK 92630/2022 ze dne 20.06.2022) ze dne 20. 6. 2022 podle §45i odstavce 1 zákona 114/1992 Sb., o ochraně přírody a krajiny, ve znění pozdějších předpisů. Zde je konstatováno, že podle § 45i odstavce 1 téhož zákona v tom smyslu, že pro hodnocenou koncepci nelze vyloučit její významný vliv na evropsky významnou lokalitu (EVL) Kuntínov (CZ0624101) soustavy Natura 2000 nacházející se v působnosti Krajského úřadu Jihomoravského kraje.

Je nutno podotknout, že stanoviska OŽP dle § 55a odst. 2 písm. d) stavebního zákona z hlediska zákona č. 114/1992 Sb., o ochraně přírody a krajiny, ve znění pozdějších předpisů (zákon o ochraně přírody a krajiny) a dále stanoviska OŽP dle § 55a odst. 2 písm. e) stavebního zákona z hlediska zákona č. 100/2001 Sb., o posuzování vlivů na životní prostředí a o změně některých souvisejících zákonů (zákon o posuzování vlivů na životní prostředí), ve znění pozdějších předpisů, byla vydávána samostatně Krajským úřadem Jihomoravského kraje, Odborem životního prostředí, i k dalším plochám řešeným v rámci návrhu Změny č. 2 Územního plánu. Jednalo se o stanoviska č. j. JMK 115910/2022 ze dne 4.8.2022, JMK 138350/2022 ze dne 15.9.2022 a JMK 159489/2022 ze dne 7.11.2022. V rámci těchto stanovisek bylo konstatováno, že:

- hodnocená koncepce nemůže mít významný vliv na žádnou evropsky významnou lokalitu nebo ptačí oblast nacházející se v působnosti Krajského úřadu Jihomoravského kraje.
- navrhovaný obsah změny územního plánu Němčičky nestanoví rámec pro budoucí povolení záměrů uvedených v příloze č. 1 zákona o posuzování vlivů na životní prostředí a není tedy předmětem posuzování ve smyslu ustanovení § 10a zákona o posuzování vlivů na životní prostředí.

Tato stanoviska se pochopitelně vztahují pouze na návrhové plochy řešené v rámci těchto stanovisek, nikoliv na v úvodu zmíněnou lokalitu Ovčích teras.

1.2 Hlavní cíle předloženého návrhu a vztah k jiným koncepcím

Z hlediska nadřazených dokumentů je důležitá Politika územního rozvoje ČR a Zásady územního rozvoje Jihomoravského kraje. Důležitým podkladem jsou také data ÚAP Jihomoravského kraje a data ÚAP ORP Hustopeče.

1.2.1 Politika územního rozvoje ČR

Návrh Změny č. 2 Územního plánu je v souladu s Politikou územního rozvoje České republiky ve znění Aktualizace č. 1,2,3,4,5 (dále jen PUR ČR), schválenou usnesením vlády ČR č. 929 dne 20. 7. 2009, ve znění její Aktualizace č. 1 schválené usnesením vlády č. 276 ze dne 15. 4. 2015, Aktualizace č. 2 schválené usnesením vlády č. 629 ze dne 2. 9. 2019, aktualizace č. 3 schválené usnesením vlády č. 630 ze dne 2. 9. 2019, aktualizací č. 5 schválené usnesením vlády č. 833 ze dne 17. 8. 2020 a aktualizací č. 4 schválené usnesením vlády č. 618 dne 12. 7. 2021 závazná od 1. 9. 2021 (dále jen PÚR ČR).

Soulad s PÚR ČR je podrobně popsán v rámci odůvodnění územního plánu, zde uvádíme pouze hlavní skutečnosti.

- Řešené území neleží v žádné rozvojové oblasti vymezené v PUR ČR.
- Řešené území neleží v koridorech a plochách dopravní a technické infrastruktury.
- Obec Němčičky (stejně jako celý Jihomoravský kraj) je dle článku (75b) aktualizované PÚR ČR nově součástí specifické oblasti SOB9, ve které se projevuje aktuální problém ohrožení území suchem.
- Územní plán Němčičky a změna č. 2 územního plánu Němčičky zohledňuje republikové priority územního plánování pro zajištění udržitelného rozvoje území

1.2.2 Zásady územního rozvoje Jihomoravského kraje

Návrh Změny č. 2 územního plánu Němčičky respektuje nadřazenou územně plánovací dokumentaci Zásady územního rozvoje Jihomoravského kraje po aktualizaci 1,2 (dále jen „ZÚR JMK“), které byly vydány na 33. zasedání Zastupitelstva Jihomoravského kraje konaném dne 17. 9. 2020 a nabyly účinnosti dne 31. 10. 2020.

ZÚR JMK stanovují základní požadavky na účelné a hospodárné uspořádání území, určují priority územního plánování kraje pro zajištění udržitelného rozvoje území a zpřesňují nebo vymezují rozvojové oblasti a osy a specifické oblasti republikového a nadmístního významu. Dále ZÚR JMK zpřesňují plochy a koridory vymezené v Politice územního rozvoje a navrhuje plochy a koridory nadmístního významu včetně ploch a koridorů veřejné infrastruktury, územního systému ekologické stability a územních rezerv a stanoví požadavky na jejich využití. ZÚR JMK rovněž definují plochy a koridory pro veřejně prospěšné stavby.

Vztah k platným Zásadám územního rozvoje Jihomoravského kraje je podrobně popsán v Odůvodnění Návrhu územního plánu. Zde je proto uveden pouze souhrn hlavních skutečností.

- Katastrální území Němčičky u Hustopečí neleží v rozvojové oblasti ani ose podle PÚR vymezené v ZÚR JMK.

- Katastrální území Němčičky u Hustopečí neleží ve specifické oblasti vymezené v ZÚR JMK.
- Do řešeného území zasahuje nadregionální a regionální USES:
 - Regionální biocentrum RBC 24
 - Nadregionální biokoridor K 157T
 - Nadregionální biokoridor K 158T
 - V platném územním plánu Němčičky je zakreslen nadregionální a regionální USES.
- Přes katastrální území Němčičky u Hustopečí neprochází žádný koridor dopravní ani technické infrastruktury.
- Řešeným územím k.ú. Němčičky u Hustopečí neprochází žádná cyklistická trasa nadmístního významu.
- ZÚR JMK stanovují v řešeném území krajinný celek č. 9 Čejkovicko-velkopavlovický a č. 10 Ždánicko–kloboucký

Návrh Změny č. 2 Územního plánu není v rozporu s ostatními požadavky a stanovenými úkoly pro územní plánování a nemá vliv na koncepci ochrany a rozvoje přírodních, kulturních a civilizačních hodnot území kraje.

Vztah k dalším koncepcím je popsán v dalších kapitolách.

2. ZHODNOCENÍ VZTAHU ÚZEMNĚ PLÁNOVACÍ DOKUMENTACE K CÍLŮM OCHRANY ŽIVOTNÍHO PROSTŘEDÍ PŘIJATÝM NA VNITROSTÁTNÍ ÚROVNI

2.1 STÁTNÍ POLITIKA ŽIVOTNÍHO PROSTŘEDÍ

Státní politika životního prostředí České republiky 2030 s výhledem do 2050“ (dále jen „SPŽP 2030“) byla schválena vládou ČR dne 11. 1. 2021.

SPŽP 2030 formuluje cíle v oblasti ochrany životního prostředí v ČR, zastřešuje problematiku životního prostředí v celém jejím rozsahu a stanovuje strategické směřování do roku 2030 s výhledem do roku 2050. SPŽP zohledňuje ostatní strategické dokumenty na národní, evropské i mezinárodní úrovni, legislativní dokumenty, principy udržitelného rozvoje a výsledky Vyhodnocení SPŽP 2012-2020, stejně tak jako každoroční hodnocení Zpráv o životním prostředí ČR. Dále byly zohledněny predikce externích vlivů, jako je sociodemografický vývoj, hospodářský vývoj, globální tlaky, ale i dopady současné virové pandemie COVID-19.

SPŽP je tematicky členěna na tři oblasti:

- Životní prostředí a zdraví,
- Nízkouhlíkové a oběhové hospodářství,
- Příroda a krajina.

Dále je členěna na 10 témat, kterými jsou:

- 1.1 Voda,
- 1.2 Ovzduší,
- 1.3 Rizikové látky,
- 1.4 Hluk a světelné znečištění,
- 1.5 Mimořádné události,
- 1.6 Sídla,
- 2.1 Přejít ke klimatické neutralitě,
- 2.2 Přejít na oběhové hospodářství,
- 3.1 Ekologicky funkční krajina,
- 3.2 Zachování biodiverzity a přírodních a krajinných hodnot.

Pro celý dokument SPŽP 2030 byla k roku 2050 formulována komplexní vize a dílčí vize k roku 2050 dle tří hlavních oblastí. Strategické a specifické cíle SPŽP jsou nastaveny do roku 2030. U každého specifického cíle jsou uvedeny návrhy typových opatření, která přispějí k dosažení těchto cílů.

Řešená témata jsou rozdělena do tří hlavních oblastí (Životní prostředí a zdraví, Klimaticky neutrální oběhové hospodářství, Příroda a krajina), 10 strategických cílů a 32 specifických cílů (viz přehled níže). Pro každou oblast je zvlášť uvedena vize do roku 2050.

Hlavním cílem je maximalizovat úsilí a nastavit směr ke splnění vize (pro rok 2050):

„Česká republika poskytuje svým občanům bezpečné, zdravé a resilientní životní prostředí, které umožní kvalitní život i budoucím generacím. Společnost i hospodářství se přizpůsobily změně klimatu, využívají co nejméně neobnovitelných přírodních zdrojů a nebezpečných látek, naopak široce využívají druhotné suroviny a bezemisní energii. Udržitelné využívání krajiny a biologická rozmanitost jsou vnímány jako jeden ze základů kvalitního života a přispívají ke zmírnění projevů změny klimatu. Česká republika dodržuje mezinárodní dohody a svým působením přispívá k celosvětové ochraně životního prostředí a udržitelnému rozvoji“.

Strategické a specifické cíle jsou následující:

Tab. 1: Státní politika životního prostředí ČR - Tematické oblasti a strategické a specifické cíle

Tematická oblast	Strategický cíl	Specifické cíle
1.1 Voda	1.1 Dostupnost vody je zajištěna a její jakost se zlepšuje	1.1.1 Jakost povrchových vod se zlepšuje 1.1.2 Jakost podzemních vod se zlepšuje 1.1.3 Zásobování obyvatelstva pitnou vodou s vyhovující jakostí se zlepšuje 1.1.4 Čištění odpadních vod se zlepšuje 1.1.5 Efektivita využívání vody, vč. její recyklace, se zvyšuje
1.2 Ovzduší	1.2 Kvalita ovzduší se zlepšuje	1.2.1 Emise znečišťujících látek do ovzduší se snižují 1.2.2 Imisní limity znečišťujících látek jsou dodržovány 1.2.3 Přeshraniční přenos znečišťujících látek se snižuje
1.3 Rizikové látky	1.3 Expozice obyvatel a životního prostředí nebezpečným chemickým látkám se snižuje	1.3.1 Emise a úniky nebezpečných chemických látek do všech složek životního prostředí se snižují 1.3.2 Kontaminovaná území, vč. starých ekologických zátěží, jsou evidována a účinně sanována
1.4 Hluk a světelné znečištění	1.4 Hluková zátěž a světelné znečištění se snižují	1.4.1 Hluková zátěž obyvatelstva a ekosystémů se snižuje 1.4.2 Světelné znečištění se snižuje
1.5 Mimořádné události	1.5 Přípravenost a resilience společnosti vůči mimořádným událostem a krizovým situacím se zvyšuje	1.5.1 Přípravenost, resilience a adaptace na extremitu počasí se zvyšuje 1.5.2 Negativní dopady mimořádných událostí a krizových situací antropogenního a přírodního původu jsou minimalizovány 1.5.3 Vznik mimořádných událostí a krizových situací antropogenního původu je minimalizován
1.6 Sídla	1.6 Adaptovaná sídla umožňují kvalitní a bezpečný život obyvatel	1.6.1 Sídla se účinně adaptují na rizika spojená se změnou klimatu 1.6.2 Rozvoj sídel je koncepční, přednostně jsou využívány brownfieldy a již využitá území 1.6.3 V sídlech je zaveden systém hospodaření s vodou, vč. vody srážkové 1.6.4 Kvalita zelené infrastruktury přispívající ke zlepšení mikroklimatu v sídlech se zvyšuje
2.1 Přechod ke klimatické neutralitě	2.1 Emise skleníkových plynů jsou snižovány	2.1.1 Emise skleníkových plynů klesají 2.1.2 Energetická účinnost se zvyšuje 2.1.3 Využívání obnovitelných zdrojů energie se zvyšuje
2.2 Přechod na	2.2 Oběhové hospodářství	2.2.1 Materiálová náročnost ekonomiky se snižuje

Tematická oblast	Strategický cíl	Specifické cíle
oběhové hospodářství	zaručuje hospodárné nakládání se surovinami, výrobky a odpady v ČR	2.2.2 Maximálně se předchází vzniku odpadů 2.2.3 Hierarchie způsobů nakládání s odpady je dodržována
3.1 Ekologicky funkční krajina	3.1 Ekologická stabilita krajiny je obnovena, hospodaření v krajině je dlouhodobě udržitelné a reaguje na změnu klimatu	3.1.1 Retence vody v krajině se zvyšuje prostřednictvím ekosystémových řešení a udržitelného hospodaření 3.1.2 Degradace půd, vč. zrychlené eroze, a plošný úbytek zemědělské půdy se snižuje 3.1.3 Mimoprodukční funkce a ekosystémové služby krajiny, zejména zemědělsky obhospodařovaných ploch, rybníků a lesů, jsou posíleny
3.2 Zachování biodiverzity a přírodních a krajinných hodnot	3.2 Biologická rozmanitost je zachována v mezích tlaku změny klimatu	3.2.1 Stav přírodních stanovišť se zlepšuje a ochrana druhů je zajištěna 3.2.2 Ochrana a péče o nejcennější části přírody a krajiny je zajištěna 3.2.3 Negativní vliv invazních nepůvodních druhů je omezen 3.2.4 Ochrana volně žijících živočichů v lidské péči je zajištěna

Hodnocení návrhu Změny č. 2 územního plánu ve vztahu k cílům životního prostředí je podrobněji hodnoceno v dalších kapitolách. V základu zde lze konstatovat, že návrh změny ÚP obsahuje pouze malé množství záměrů a cíle životního prostředí jsou již naplňovány stávajícím územním plánem. Samotný návrh změny přispívá k naplňování cílů takto:

- 2.1 Přejít ke klimatické neutralitě - 2.1.3 Využívání obnovitelných zdrojů energie se zvyšuje – návrh změny vymezuje plochu VE Z.2.5 výroba energie z obnovitelných zdrojů

Návrh Změny č. 2 ÚP současně není s uvedenými cíli v rozporu.

2.2 DALŠÍ VÝZNAMNĚJŠÍ DOKUMENTY V OBLASTI ŽIVOTNÍHO PROSTŘEDÍ A VEŘEJNÉHO ZDRAVÍ

2.2.1 Státní program ochrany přírody a krajiny České republiky pro období 2020–2025

Program představuje dílčí koncepční dokument, který je akčním plánem pro plnění cílů a opatření vymezených ve Strategii ochrany biologické rozmanitosti ČR. Cíli zejména na zastavení pokračujícího úbytku biologické rozmanitosti a zároveň na konkrétní opatření, která povedou ke zlepšení stavu biodiverzity. Program definuje na 36 cílů a 120 specifických opatření, jak ve vztahu k ochraně přírodně cenných území a druhů, tak k udržitelnému využívání jednotlivých typů ekosystémů. Některé z nich jsou významné i z hlediska adaptace přírody a krajiny na změny klimatu.

Cíle Státního programu ochrany přírody a krajiny ČR pro období 2020-2025 jsou následující:

Tab. 2: Státní program ochrany přírody a krajiny ČR - Tematické oblasti a strategické a specifické cíle

Oblast	Zaměření	Specifické cíle
1. Příroda a ochrana přírodních procesů	1.1 Druhy	<p>1.1.1 Zavést nové pojetí systému druhové ochrany beroucí ohled na ochranu biotopů druhů</p> <p>1.1.2 Zajistit komplexní přístup k ochraně vybraných zvláště chráněných druhů živočichů s konfliktním potenciálem včetně řešení socioekonomických aspektů spojených s jejich rozšířením</p> <p>1.1.3 Realizovat a rozvinout záchranné programy, programy péče a navazující opatření</p> <p>1.1.4 Omezit negativní vliv fragmentace krajiny a dalších významných antropogenních příčin úhynu, zraňování a dalších ohrožujících faktorů působících na živočichy</p> <p>1.1.5 Zohledňovat informace o genetické variabilitě a struktuře při ochraně jednotlivých druhů a společenstev</p> <p>1.1.6 Stabilizovat systém záchrany volně žijících živočichů</p>
	1.2. Přírodně cenná území	<p>1.2.1 Zajistit ochranu nebo obnovu u přirozených ekosystémů na plošně významných územích formovaných převážně působením přírodních sil</p> <p>1.2.2 Zajistit reprezentativní podchycení nejcennějších částí přírody a krajiny v rámci soustavy ZCHÚ a dokončit reprezentativní soustavu Natura 2000, jejich efektivní ochranu a kvalitu</p> <p>1.2.3 Pokračovat ve scelování státního vlastnictví pozemků v ZCHÚ se zaměřením zejména na národní kategorie (NP, NPR a NPP) a optimalizace správy pozemků</p>
2. Krajina a ekosystémy	2.1 Krajina	<p>2.1.1 Zajistit legislativní a metodickou podporu výkonu státní správy v ochraně krajiny a ekosystémů zaměřenou na ochranu a vytváření ÚSES, ochranu významných krajinných prvků a ochranu u krajinného rázu, a to zejména ve vztah u k územnímu plánování a k pozemkovým úpravám</p> <p>2.1.2 Zkvalitnit činnost odborně způsobilých (autorizovaných) osob působících v ochraně přírody a krajiny</p> <p>2.1.3 Posílit koncepční mezioborový přístup k plánování krajiny v zájmu ochrany a rozvoje jejich přirozených funkcí</p>
	2.2 Agroekosystémy a půda	<p>2.2.1 Zvýšit informovanost a aktivní zapojení zemědělců v oblasti ochrany biodiverzity včetně biodiverzity půdy</p> <p>2.2.2 Rozšířit extenzivní a k přírodě šetrné hospodaření na zemědělské půdě</p> <p>2.2.3 Omezit negativní dopad konvenčního zemědělského hospodaření na biodiverzitu včetně biodiverzity půdy</p> <p>2.2.4 Zpomalit úbytek zemědělského půdního fondu a omezit degradaci půdy</p>
	2.3 Lesní ekosystémy	<p>2.3.1 Posílit ekologickou stabilitu lesů jako základní podmínku dlouhodobého plnění všech jejich funkcí</p> <p>2.3.2 Zlepšit biologický a biochemický stav a vodní režim lesních půd</p>
	2.4 Vodní a mokřadní ekosystémy	<p>2.4.1 Účinně chránit a zlepšit ekostabilizační funkce vodních toků a niv</p> <p>2.4.2 Zajistit ochranu a udržitelné využívání ekosystémů stojatých vod a mokřadů</p>
	2.5 Sídlní krajina a urbánní ekosystémy	<p>2.5.1 Zajistit ochranu urbánních ekosystémů, jejich funkcí a služeb ve specifických podmínkách sídel</p>

Oblast	Zaměření	Specifické cíle
3. Průřezové cíle a nástroje	3.1 Monitoring a výzkum	3.1.1 Zajistit dostatek reprezentativních dat o přírodě a krajině ČR pro potřeby rozhodování veřejné správy 3.1.2 Zavést systematický monitoring stavu předmětů ochrany lokalit soustavy Natura 2000 a zvláště chráněných území 3.1.3 Pravidelně aktualizovat červené seznamy založené na cíleném průzkumu vybraných skupin 3.1.4 Podporovat výzkum zaměřený na ochranu přírody a krajiny 3.1.5 Monitoring invazních druhů
	3.2 Ekosystémové služby	3.2.1 Zavést hodnocení ekosystémových služeb a začlenit jej do rozhodování o hospodaření s ekosystémy
	3.3 Práce s veřejností a komunikace	3.3.1 Posílit kladný postoj veřejnosti k přírodě a krajině a zlepšit porozumění veřejnosti o potřebnosti ochrany přírody a krajiny 3.3.2 Zvýšit množství příležitostí a zlepšit podmínky pro kontakt lidí s přírodou a krajinou 3.3.3 Získat podporu u vlastníků a uživatelů pozemků pro ochranu přírody a krajiny
	3.4 Financování	3.4.1 Zlepšit účinnost a vzájemnou návaznost intervencí dotačních programů, eliminovat environmentálně škodlivé dotace 3.4.2 Zajistit optimalizovanou nabídku národních dotačních programů zejména v souvislosti s probíhajícími a očekávanými dopady změny klimatu a připravit je na další plánovací období vč. zajištění nových zdrojů finančních prostředků 3.4.3 Optimalizovat náhrady újmy podle zákona o ochraně přírody a krajiny, v platném znění 3.4.4 Nastavit dlouhodobě vhodné a udržitelné financování zajišťující plnění cílů a poslání chráněných území
	3.5 Další cíle	3.5.1 Právní předpisy nejsou v rozporu s politikou ochrany přírody a krajiny 3.5.2 Sjednocení výkonu státní správy a zefektivnění systému podpory a kontroly v rámci ochrany přírody a krajiny

V základu zde lze konstatovat, že návrh změny ÚP obsahuje pouze malé množství záměrů a vztah k cílům SPOPK ČR je tak neutrální. Návrh Změny č. 2 ÚP současně není s uvedenými cíli v rozporu.

2.2.2 Strategie ochrany biologické rozmanitosti ČR 2016 – 2025

Strategie ochrany biologické rozmanitosti České republiky pro období 2016–2025 (dále jen „Strategie“) představuje základní koncepční dokument definující priority v oblasti ochrany a udržitelného využívání biodiverzity na území ČR. Také zohledňuje současné mezinárodní závazky, zejména Strategii EU pro oblast biodiverzity do roku 2020 a Strategický plán Úmluvy o biologické rozmanitosti (CBD) do roku 2020. Současně Strategie navazuje na opatření, definovaná Státní politikou životního prostředí, a je provázána i s dalšími koncepčními dokumenty napříč prakticky všemi sektory.

Hlavní úlohou aktualizované Strategie je vytvoření základního koncepčního rámce vycházejícího ze stávající legislativy a existujících nástrojů, který přispěje ke zlepšení celkového stavu a udržitelnému využívání biodiverzity na území České republiky.

Strategie představuje koncepční dokument pro dosažení cílů definovaných v oblasti ochrany přírody a přírodních zdrojů v aktualizovaném Rámci udržitelného rozvoje České republiky do roku 2030. Strategie

reflektuje aktuální mezinárodní cíle, které jsou úzce provázány s cíli udržitelného rozvoje, což významně přispívá k provázání cílů Strategie s jinými koncepčními dokumenty na národní úrovni právě prostřednictvím Strategického rámce udržitelného rozvoje ČR.

Hlavním cílem Strategie je zabránit pokračujícímu celkovému úbytku biologické rozmanitosti na území České republiky a zároveň implementovat opatření a činnosti, které povedou ke zlepšení stavu a dlouhodobě udržitelnému využívání biodiverzity. Paralelně a v souladu s tímto hlavním cílem je významnou snahou Strategie přispět ke zvýšení širšího povědomí o významu biodiverzity a její adekvátní ochrany pro zajištění budoucího udržitelného rozvoje České republiky.

Pro Strategii byly definovány 4 prioritní oblasti:

1. Společnost uznávající hodnotu přírodních zdrojů

Tato oblast je zaměřená především na začlenění ochrany biodiverzity do veřejného i soukromého sektoru, dále na zvýšení povědomí o jejím významu v celospolečenském kontextu, na problematiku ochrany biodiverzity v rámci cestovního ruchu a také na zajištění adekvátní finanční podpory.

2. Dlouhodobě prosperující biodiverzita a ochrana přírodních procesů

Tato část je zaměřená na dostatečné zajištění ochrany vybraných složek biodiverzity na všech jejích úrovních (i formou jejího udržitelného využívání) a dále na podporu přírodních procesů ve volné krajině a sídlech.

3. Šetrné využívání přírodních zdrojů

Zde se Strategie zaměřuje zejména na zlepšení postupů v oblasti hospodaření a využívání složek biodiverzity a přírodních zdrojů ve vybraných ekosystémech.

4. Zajištění aktuálních a relevantních informací

V poslední oblasti je Strategie zaměřena na zajištění relevantních informací v oblasti poznání, sledování a výzkumu biodiverzity, stanovení postupu pro národní hodnocení ekosystémových služeb a definici priorit v zapojení ČR v mezinárodní ochraně biodiverzity.

V těchto 4 prioritních oblastech je stanoveno celkem 20 cílů, ve kterých je popsán obecný kontext a relevance dílčí problematiky pro ochranu biodiverzity. Textovou část následuje u každého cíle tabulka dílčích podcílů, z nichž každý definuje opatření a aktivity, které by měly být v následujícím období realizovány. Dílčích cílů obsahuje Strategie celkem 68, navazujících opatření je celkem 123. Strategie tedy poskytuje soubor prioritních cílů a opatření, které vytvářejí koncepční rámec pro konkrétní aktivity v oblasti ochrany biodiverzity na území České republiky v období 2016–2025.

Přehled priorit, cílů a podcílů je uveden v tabulce.

Tab. 3: Prioritní oblasti, cíle a podcíle Strategie ochrany biologické rozmanitosti ČR 2016 – 2025

Prioritní oblast	Cíl	Podcíle
1) Společnost uznávající hodnotu přírodních	1.1 Společnost uznávající hodnotu přírody	1.1.1 Podporovat EVVO
		1.1.2 Rozvíjet environmentální poradenství
		1.1.3 Realizovat kampaně pro veřejnost
	1.2 Veřejná správa	1.2.1 Harmonizovat zákonné předpisy a strategické cíle s ostatními

Prioritní oblast	Cíl	Podcíle	
zdrojů		resorty	
		1.2.2 Zajistit kvalitní metodickou podporu	
		1.2.3 Zavést specifické vzdělávací programy pro studenty a pracovníky veřejné správy	
	1.3 Soukromý sektor	1.3.1 Podporovat spolupráci mezi soukromou a veřejnou sférou	
		1.3.2 Rozvíjet společenskou odpovědnost firem	
	1.4 Cestovní ruch	1.4.1 Jednotný plán / koncepce udržitelného cestovního ruchu	
		1.4.2 Podporovat certifikaci udržitelného přírodně orientovaného cestovního ruchu (prioritně v NP a CHKO)	
		1.4.3 Podporovat správy NP a AOPK ČR jako partnery v oblasti udržitelnosti cestovního ruchu	
		1.4.4 Vytvořit systém sledování udržitelnosti cestovního ruchu (prioritně v ZCHÚ)	
		1.4.5 Vytvořit a udržovat kvalitní návštěvnickou infrastrukturu v ZCHÚ	
	1.5 Ekonomické nástroje a finanční podpora	1.5.1 Zajistit dostatečný objem finančních prostředků a dotací určených pro péči o přírodu a krajinu	
		1.5.2 Harmonizovat dotační programy mezi resorty MŽP a MZe	
		1.5.3 Získat informace o vlivu dotační politiky na biodiverzitu a vyhodnocovat efektivitu opatření hrazených z veřejných zdrojů	
		1.5.4 Připravit celkovou koncepci financování ochrany biodiverzity	
	2) Dlouhodobě prosperující biodiverzita a ochrana přírodních procesů	2.1 Genetická rozmanitost	2.1.1 Vytvořit národní program ochrany genetické diverzity volně žijících organismů
			2.1.2 Vytvořit infrastrukturu pro výzkum a ochranu genetické diverzity volně žijících organismů
2.1.3 Aplikovat poznatky genetického výzkumu do praktické druhové ochrany			
2.2 Druhy		2.2.1 Revidovat systém druhové ochrany	
		2.2.2 Sledovat a vyhodnocovat stav druhů	
		2.2.3 Rozvíjet a podporovat speciální nástroje druhové ochrany	
		2.2.4 Usměrnit správu státního majetku tak, aby podporovala ochranu druhů	
2.3 Invazní nepůvodní druhy (IAS)		2.3.1 Omezit šíření stávajících invazních druhů	
		2.3.2 Zabránit či utlumit rozšíření nových invazních druhů	
		2.3.3 Zahrnout legislativu EU o IAS do legislativy ČR	
		2.3.4 Stanovit prioritní druhy a oblasti pro regulaci invazních druhů	
2.4 Přírodní stanoviště		2.4.1 Zajistit zákonnou ochranu přírodních stanovišť	
		2.4.2 Zachovat či zvýšit rozlohu přírodních stanovišť	
		2.4.3 Regulovat cílené využívání nevhodných druhů	
		2.4.4 Zajistit ochranu přírodních procesů	
2.5 Krajina		2.5.1 Omezit rozšiřování zástavby do volné krajiny	
		2.5.2 Zlepšovat strukturu krajiny	
		2.5.3 Zlepšovat prostupnost krajiny pro biotu	
2.6 Sídla		2.6.1 Zavést standardy pro podíl ploch zeleně v urbanizovaných územích	
		2.6.2 Posílit biodiverzitu ve městech	
		2.6.3 Podporovat samosprávy a občanské aktivity a iniciativy,	

Prioritní oblast	Cíl	Podcíle
		kteří přispívají k posílení biodiverzity ve městech
3) Šetrné využívání přírodních zdrojů	3.1 Zemědělská krajina	3.1.1 Podpořit vzdělávání a informovanost zemědělců v oblasti ochrany biodiverzity
		3.1.2 Podpořit ochranu biodiverzity v zemědělské krajině prostřednictvím dotačních programů
		3.1.3 Omezit eutrofizaci a intenzitu hospodaření v krajině
		3.1.4 Kontrolovat nakládání s GMO a nově zaváděnými druhy, které mohou mít nepříznivé účinky na biodiverzitu
	3.2 Lesní ekosystémy	3.2.1 Zajistit udržitelné využívání lesa
		3.2.2 Podporovat vhodné genetické zdroje lesních dřevin
		3.2.3 Pečovat o příznivý stav půd a vod v lesích
		3.3.1 Zajistit holistický přístup k využívání vody v krajině
	3.3 Vodní ekosystémy	3.3.2 Omezit znečištění a zlepšit fyzikálněchemickou kvalitu vody
		3.3.3 Obnovovat krajinné prvky, zajistit průchodnost a ekologicky udržitelný hydrologický režim vodních toků
		3.3.4 Obnovovat krajinné prvky, zajistit průchodnost vodních toků
		3.3.5 Snížit negativní vliv intenzivního rybářství / chovu ryb v rybnících
	3.3.6	Zvýšit retenční schopnosti krajiny
	3.4 Půda a nerostné bohatství	3.4.1 Snížit riziko vodní a větrné eroze a zvýšit obsah organické hmoty v půdě
	3.5 Zachování a obnova ekosystémů	3.5.1 Omezit negativní vlivy suburbanizace na ekologickou stabilitu krajiny
		3.5.2 Zlepšit režim ochrany významných krajinných prvků
		3.5.3 Zvýšit podíl rekultivace ploch po těžbě samovolnou sukcesí
3.5.4 Zvýšit propojenost krajiny		
3.6 Udržitelné využívání genetických zdrojů	3.6.1 Ratifikovat Nagojský protokol Úmluvy o biologické rozmanitosti	
	3.6.2 Posílit výzkum v oblasti genetických zdrojů rostlin, zvířat a mikroorganismů důležitých pro výživu a zemědělství	
4) Strategické plánování a politika	4.1 Zajištění aktuálních a relevantních informací	4.1.1 Koncepčně zajistit a koordinovat výzkum a sledování stavu biodiverzity
		4.1.2 Komunikovat výsledky s veřejností
		4.1.3 Rozhodovat a strategicky plánovat na základě výsledků Výzkumu a sledování stavu biodiverzity
	4.2 Ekosystémové služby	4.2.1 Zahájit oceňování ekosystémů a uvést ho do praxe
		4.2.2 Zpracovat hodnocení ekosystémových služeb na úrovni ČR
		4.2.3 Zavést národní hodnocení ekosystémových služeb do praxe
	4.3 Mezinárodní spolupráce	4.3.1 Klást důraz na podporu biodiverzity v rámci sektoru životního prostředí při implementaci zahraniční rozvojové spolupráce
		4.3.2 Zprostředkovat kontakty na místní partnery pro realizaci projektů prostřednictvím zastupitelských úřadů ČR
		4.3.3 Aktivně podporovat společné přeshraniční projekty
		4.3.4 Zapojit se do mezinárodních aktivit v oblasti výzkumu a ochrany genetické diverzity

V základu zde lze konstatovat, že návrh změny ÚP obsahuje pouze malé množství záměrů a vztah k cílům SOBR ČR je tak neutrální. Návrh Změny č. 2 ÚP současně není s uvedenými cíli v rozporu.

2.3 DALŠÍ STRATEGICKÉ DOKUMENTY NA KRAJSKÉ ÚROVNI

2.3.1 Koncepte ochrany přírody Jihomoravského kraje

Koncepci ochrany přírody pro území Jihomoravského kraje zpracovala Atelier Fontes, s.r.o. v letech 2004-05 (aktualizace v r. 2010) a je rozdělena do čtyř základních částí – Analytická část, Cíle ochrany přírody a krajiny v regionální politice, Prioritní úkoly a opatření v ochraně přírody a krajiny a Ekonomické vyhodnocení. V části analytické jsou shrnuta dostupná data o jednotlivých složkách životního prostředí bezprostředně ovlivňujících zájmy hájené zákonem o ochraně přírody a krajiny. Druhá část představuje vlastní koncepční materiál s hlavními směry a cíli, které by měla ochrana přírody na úrovni Jihomoravského kraje sledovat a naplňovat.

Koncepce vychází z principů a cílů jednak české národní legislativy (respektive související legislativy evropské unie) a dále z cílů řady národních a světových dokumentů. Hlavními obecnými cíli jsou:

- Udržení a obnova přírodní rovnováhy v krajině
- Udržení a obnova rozmanitosti forem života
- Šetrné hospodaření s přírodními zdroji
- Zachování přírodních stanovišť
- Zachování rázu krajiny
- Zajištění podmínek pro uchování života, jeho evolučních procesů a biologické rozmanitosti, podílet se na zajištění podmínek pro fyzicky a duševně zdravý život člověka; udržovat, chránit i vytvářet esteticky vyváženou ekologicky stabilní a trvale produkční kulturní krajinu; udržovat v přírodním stavu lokality, které dosud nebyly výrazněji narušeny lidskou činností
- Zastavení poklesu biodiverzity, udržitelné využívání přírodních zdrojů

Koncepce se zabývá základními oblastmi související s danou problematikou (zemědělské ekosystémy, lesní ekosystémy, vodní ekosystémy, ochrana přírody a krajiny apod.) a vytyčuje hlavní a dílčí cíle, které by měla ochrana přírody na úrovni Jihomoravského kraje naplňovat ke zlepšení stávajícího stavu. Pro jejich dosažení byly dále jednotlivým orgánům ochrany přírody, spadajícím pod působnost kraje, definovány prioritní úkoly a opatření pro jednotlivé oblasti.

Stanovení cílů bylo provedeno na základě stanovení priorit v rámci jednotlivých sledovaných oblastí. Jejich naplnění zajišťují jednotlivé orgány státní správy ochrany přírody v rozsahu, který jim ze zákona přísluší.

Návrh Změny č. 2 územního plánu Němčičky by neměl být s touto koncepcí v rozporu. V základu zde lze konstatovat, že návrh změny ÚP obsahuje pouze malé množství záměrů a vztah k cílům KOP JMK je tak neutrální.

3. ÚDAJE O SOUČASNÉM STAVU ŽIVOTNÍHO PROSTŘEDÍ V ŘEŠENÉM ÚZEMÍ A JEHO PŘEDPOKLÁDANÉM VÝVOJI, POKUD BY NEBYLA UPLATNĚNA ÚZEMNĚ PLÁNOVACÍ DOKUMENTACE

3.1 STRUČNÁ ZÁKLADNÍ CHARAKTERISTIKA ÚZEMÍ

3.1.1 Základní geografické charakteristiky

Katastrální území Němčičky u Hustopečí je vymezeno v rozsahu správního území obce, které zahrnuje katastrální území Němčičky u Hustopečí. Výměra řešeného území je 7,74 km².

Území obce má zvlněný reliéf a převýšení v rámci katastru je 139 m. Nejvyšším bodem je Dlouhý Kněžský vrch (316 m n.m.) a nejnižší místo se nachází u k.ú. Bořetice u Hustopečí (177 m n.m.). Území je součástí geomorfologické oblasti Středomoravské Karpaty – podrobněji viz dále.

V krajině převládá zemědělská půda (68 % plochy obce), z toho téměř 26 % tvoří vinice.

V obci žilo k 31.12.2021 703 obyvatel, což je úbytek o 42 oproti roku 2015.

Obec leží 10 km od hustopečského nájezdu na dálnici D2. Doprava je zde pouze autobusová. Jde převážně o spoje do Velkých Pavlovic, Bořetic, Hustopečí a Klobouk u Brna. Nejbližší vlaková zastávka je v Bořeticích.

3.1.2 Klimatické podmínky

Dle Quitta náleží území obce do mírně teplé oblasti, konkrétně do regionu T4¹, která se vyznačuje velmi dlouhým, velmi teplým a velmi suchým létem, velmi krátkým přechodným obdobím s teplým jarem a podzimem, krátkou, mírně teplou a suchou až velmi suchou zimou s krátkým trváním sněhové pokrývky

Tab. 4: Základní klimatické charakteristiky

Charakteristiky	Mírně teplá oblast MT4
Počet letních dnů	60 - 70
Počet dnů s průměrnou teplotou nad 10°C	170 - 180
Počet mrazových dnů	100 - 110
Počet ledových dnů	30 - 40
Průměrná teplota v lednu	-2 - -3°C
Průměrná teplota v červenci	19 – 20°C
Průměrná teplota v dubnu	9 - 10°C
Průměrná teplota v říjnu	9 - 10°C
Průměrný počet dnů se srážkami 1 mm a více	80 - 90
Srážkový úhrn ve vegetačním období	300 - 350
Srážkový úhrn v zimním období	200 - 300
Počet dnů se sněhovou pokrývkou	40-50
Počet dnů zamračených	150 – 160
Počet dnů jasných	40 – 50

¹ Dle Quitta (1971) ve verzi Atlasu podnebí Česka (Tolasz, 2007) aktualizované na základě novějších měření.

3.1.3 Geologický a geomorfologický profil území

Území prochází následujícími geomorfologickými jednotkami:

- Provincie: Západní Karpaty
 - Subprovincie: Vnější západní Karpaty
 - Oblast: Středomoravské Karpaty
 - Celek: Žďánický les
 - Podcelek: Boleradická vrchovina
 - Okrsek: Němčická vrchovina

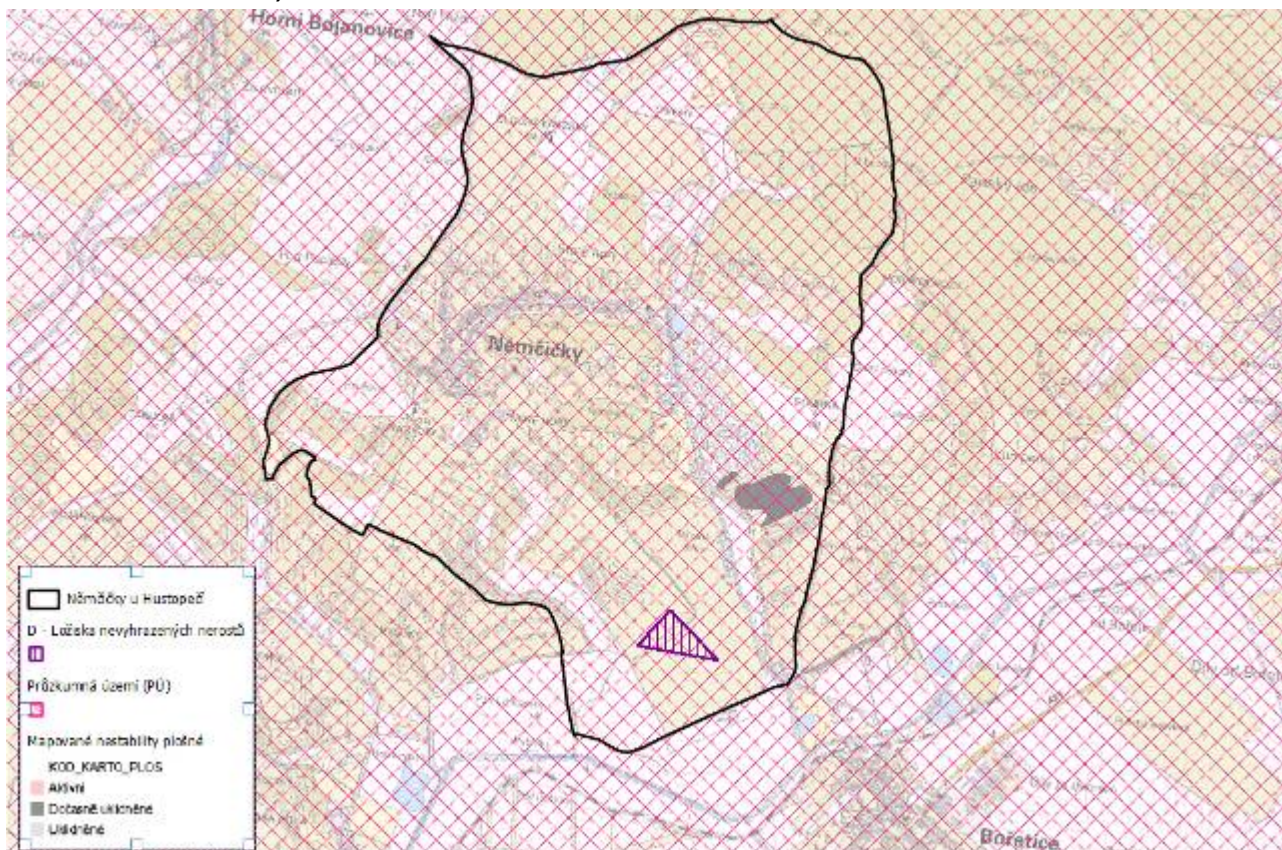
Geologické podloží Němčické vrchoviny budují flyšové horniny žďánické jednotky vnější skupiny příkrovů, zejména horniny žďánicko-hustopečského souvrství žďánické jednotky. Jihovýchodně od říčky Trkmanky vystupují rovněž jílovce i slepence němčického souvrství. Nižší části oblasti jsou překryty překryvy pleistocenních spraší a sprašových hlín. Dno údolí řeky Trkmanky vyplňují holocenní nivní hlíny.

Pro Němčičskou vrchovinu je charakteristický erozně-denudační reliéf s širokými rozvodními hřbety, erozními plošinami s hlubokými údolími převážně neckovitého tvaru. Z nich nejvýznamnější je údolí řeky Trkmanky, které je založené na neotektonické linii. Údolí se nad obcí Kobylí rozšiřuje v kotlinovitou sníženinu, která byla až do 30. let 19. století přirozeným jezerem (Kobylovské jezero). Na SZ Němčické vrchoviny je reliéf členitější než na JV. V oblasti se vyskytují agrární terasy. Významným bodem je Kobylí vrch (334 m).

V řešeném území je evidováno dosud netěžené ložisko nevyhrazeného nerostu Zaječí (3050200) pro těžbu cihlářské suroviny. Celé území obce je součástí průzkumného území zemního plynu a ropy Svahy Českého masívu (040008). Žadatelem je spol. MND a.s.

V jižní části obce ve svazích nad Němčickým potokem se nachází dočasně uklidněná sesuvná území.

Obr. 1: Těžba nerostných surovin a sesuvná území



Zdroj: ÚAP Hustopeče, 2022

3.2 VODSTVO A VODNÍ HOSPODÁŘSTVÍ

Územím obce protéká jeden toky – **Němčický potok**. Vodní režim v tocích je nevyrovnaný, závisí na srážkách a tání sněhové pokrývky. Vodní tok výrazně formuje geomorfologii a určuje celkový ráz krajiny. Území nepatří mezi záplavová území.

Větší vodní nádrže ani vodní plochy se v území nenacházejí.

V území se nenacházejí žádná ochranná pásma vodních zdrojů.

Území obce nespadá do žádné z vymezených chráněných oblastí přirozené akumulace vod.

Zranitelné oblasti jsou území, kde se vyskytují

- povrchové nebo podzemní vody, zejména využívané nebo určené jako zdroje pitné vody, v nichž koncentrace dusičnanů přesahuje hodnotu 50 mg/l nebo mohou této hodnoty dosáhnout,
- povrchové vody, u nichž v důsledku vysoké koncentrace dusičnanů ze zemědělských zdrojů dochází nebo může dojít k nežádoucímu zhoršení jakosti vody (HEIS VÚV, 2017).

Území obce dle nařízení vlády č. 262/2012 Sb. náleží mezi zranitelné oblasti ve smyslu směrnice Rady 91/676/EHS, o ochraně vod před znečištěním způsobeném dusičnany ze zemědělských zdrojů.

Citlivé oblasti jsou vodní útvary povrchových vod,

- v nichž dochází nebo v blízké budoucnosti může dojít v důsledku vysoké koncentrace živin

- k nežádoucímu stavu jakosti vod,
- b) které jsou využívány nebo se předpokládá jejich využití jako zdroje pitné vody, v níž koncentrace dusičnanů přesahuje hodnotu 50 mg/l, nebo
 - c) u nichž je z hlediska zájmů chráněných tímto zákonem nutný vyšší stupeň čištění odpadních vod,

přičemž podle Nařízení vlády č. 401/2015 Sb. jsou všechny povrchové vody na území České republiky vymezeny jako citlivé oblasti.

3.2.1 Zásobování pitnou vodou

Obec je zásobována vodou z vodovodu pro veřejnou potřebu, který je majetkem VaK Břeclav a.s. a provozován střediskem Hustopeče společností VaK Břeclav a.s.

Obec je zásobována vodou ze skupinového vodovodu Velké Pavlovice.

Pitná voda přiváděná z ÚV Zaječí do ČS Bořetice je čerpána dvěma směry, a to směr Kobylí – Mokrůvky výtlačným řadem DN 200 mm do VDJ Mokrůvky 2 x 250 m³ (249,0/245,1) a směr Vrbice výtlačným řadem DN 150 mm do VDJ Bořetice 2 x 250 m³ (260,0/255/5) s ČS, která čerpá vodu do VDJ Vrbice 250 + 150 m³ + ATS pro zásobení obce Vrbice a Kobylí – horní tlakové pásmo.

Z VDJ Bořetice 2 x 250 m³ (260,1/255,5) je veden přívodný řad 150 mm směr Němčičky – Diváky. Voda je tímto přívodným řadem přiváděna přes obec Němčičky do ČS Němčičky a dále výtlačným řadem DN 100 mm do VDJ Němčičky 2 x 250 m³ (316,8/313/3).

Zastavitelné plochy vymezené Územním plánem Němčičky budou napojeny na vodovodní síť pro veřejnou potřebu.

V obci Němčičky a jejím okolí se nenachází žádný podzemní zdroj pitné vody ani ochranná pásma vodního zdroje.

3.2.2 Odkanalizování a čištění odpadních vod

V obci je vybudována jednotná kanalizace a odpadní vody z obce jsou likvidovány na mechanicko-biologické ČOV. Vyčištěné odpadní vody jsou vypouštěny do recipientu, kterým je Němčický potok.

Zastavitelné plochy vymezené Územním plánem Němčičky budou odkanalizovány prodloužením jednotné kanalizace. Čištění odpadních vod bude zajištěno stávající čistírnou odpadních vod.

Navržené plochy občanského vybavení a výroby a skladování jižně od obce (pod sportovním areálem) budou odkanalizovány tlakovou kanalizací.

Navržené plochy výroby a skladování (Z22, Z23, 24) v jižní části k. ú. Němčičky u Hustopečí budou odkanalizovány na ČOV Bořetice navrženou jednotnou kanalizací.

Řešení odkanalizování navržené odloučené plochy VZ Z26 – plocha pro biofarmu - bude řešeno individuálně investorem stavby.

Vzhledem k dosažení prahových hodnot kanalizace v západní části obce bude výstavba v této části obce možná až po celkové rekonstrukci kanalizace.

Dešťové vody budou přednostně řešeny vsakováním přímo na pozemcích jednotlivých staveb a bude umožněno jejich vsakování pomocí retenčních nádrží, vsakovacími systémy apod., přičemž je nutné dbát na důsledné předčištění vsakovaných vod tak, aby nemohlo docházet ke kontaminaci podzemních vod. Není-li možné oddělené odvádění, pak budou dešťové vody regulovaně vypouštěny do jednotné kanalizace.

3.3 OVZDUŠÍ A HLUK

3.3.1 Znečištění ovzduší

Znečištění ovzduší je stále vážný environmentální problém nejen v průmyslových oblastech, ale i v dalších oblastech ČR a překvapivě i v malých obcích. Důsledky znečišťování jsou velmi široké. Jsou prokázány přímé negativní účinky látek znečišťujících ovzduší na zdraví obyvatel, zvířat, rostlin, půdu a materiály. Respirace zvýšených koncentrací látek znečišťujících ovzduší má přímé následky na zdravotní stav obyvatel.

Účinky látek znečišťujících ovzduší emitovaných v určité oblasti se mohou negativně projevit v oblastech více či méně vzdálených (desítky až stovky kilometrů). Řadu problémů tedy nelze řešit izolovaně v rámci sledovaného území (SO ORP, obec, katastr), ale nutná je spolupráce na větších územních celcích (kraje, ČR, mezinárodně - přeshraniční vlivy). Emise vypouštěné do ovzduší ze zdrojů v předmětném území se nemusí v plné míře projevit i v imisní situaci a celá tato problematika je navíc silně závislá na meteorologických podmínkách.

Území s překročenou hodnotou imisního limitu u jedné nebo více znečišťujících látek se zařazují do tzv. oblastí se zhoršenou kvalitou ovzduší (OZKO). Vymezení OZKO a jejich případné změny provádí MŽP jedenkrát za rok a zveřejňuje je ve Věstníku MŽP, vymezení je stanoveno na úrovni jednotlivých SO ORP.

Imisní limity pro ochranu zdraví lidí nejsou – dle dat a rozptylových modelů ČHMÚ – na území obce překračovány a pohybují se ve střednědobém období 2016-2020 výrazně pod imisními limity. Vzhledem k tomu, že zde není prováděno kontinuální měření, nelze vyloučit občasné překračování imisních limitů v zimním období způsobené vytápěním domácností.

3.3.2 Hluk

Hygienické limity hluku a vibrací jsou upraveny nařízením vlády č. 272/2011 Sb., o ochraně zdraví před nepříznivými účinky hluku a vibrací. Zde jsou stanoveny limity pro pracoviště, ale i pro chráněný vnitřní prostor staveb (obytné a pobytové místnosti, s výjimkou místností ve stavbách pro individuální rekreaci a ve stavbách pro výrobu a skladování), chráněný venkovní prostor staveb (prostor do 2 m okolo bytových domů, rodinných domů, staveb pro školní a předškolní výchovu a pro zdravotní a sociální účely, jakož i funkčně obdobných staveb) a chráněný venkovní prostor (nezastavěné pozemky, které jsou užívány k rekreaci, sportu, léčení a výuce, s výjimkou lesních a zemědělských pozemků a venkovních pracovišť).

Územím obce prochází silnice III. třídy III/42111 a po hranici katastrálního území prochází silnice III. třídy III/42114 z Velkých Pavlovic směrem na Horní Bojanovice a Boleradice. Na silnici III/42114 proběhlo celostátní sčítání dopravy v roce 2010, 2016 a 2020. Intenzita dopravy zde dosahovala v roce 2020 cca 1978 automobilů/24 hodin. Silnice neprochází intravilánem obce a obytnou zástavbou, obyvatelé tedy nejdou bezprostředně vystaveni zdroji hluku ani emisím znečišťujících látek do ovzduší. Není snížena bezpečnost obyvatel a komfort pro bydlení.

Tab. 5: Výsledky celostátního sčítání dopravy v roce 2020 v předmětném úseku

Sčítání dopravy 2020 - hodnoty RPDI [voz/24h]	
Sčítací úsek č.	6-6730
Komunikace č.	42114
TV (těžká motorová vozidla celkem)	285

Sčítání dopravy 2020 - hodnoty RPDl [voz/24h]	
Sčítací úsek č.	6-6730
O (osobní a dodávková vozidla)	1673
M (jednostopá motorová vozidla)	20
SV (součet všech vozidel)	1978

Zdroj: ŘSD, 2023

3.3.3 Vytápění a energetika

Obec není plynofikována.

V ÚP je navržena plynofikace obce. Nápojné místo bude u kostela v Horních Bojanovicích na východní straně obce mimo řešené území. Odtud bude trasa vedena v souběhu s účelovou komunikací a dále v souběhu s el. vedením VN vzdušným až k silnici III/42114. Plynové vedení STL bude rozvedeno po celé obci.

V ÚP je v řešeném území vedle stávajícího zemědělského areálu vymezena plocha k umístění fotovoltaické elektrárny. Je zahrnuta do plochy Z20 VE – plochy výroby energie na fotovoltaickém principu.

Z obnovitelných zdrojů energie je dále možno využívat zejména tyto:

- Solární energie - především k ohřevu teplé užitkové vody a technologické vody u objektů výrobních a ohřevu TUV u bytových objektů.
- Tepelná čerpadla – Větší význam mají hlavně u nových objektů, neboť tomuto způsobu vytápění musí být podřízeno i řešení celé topné soustavy.
- Dřevní biomasa

3.4 OCHRANA PŘÍRODY A KRAJINY

3.4.1 Biogeografické členění

Území obce spadá do provincie střeoevropských listnatých lesů, do severopanonské podprovincie, do bioregionu Hustopečského (4.3). Bioregion je tvořen teplou členitou pahorkatinou na vápnitých třetihorních sedimentech, s hojným výskytem šípákových doubrav na jižních svazích, subxerofilními doubravami a dubohabrovými háji na chladnějších svazích. Biota náleží k 1. dubovému a 2. bukodubovému vegetačním stupni, potenciální vegetaci tvoří z větší části panonské dubohabřiny (*Primulo-Carpinetum*), místy jsou nahrazeny karpatskými typy (*Carici pilosae-Carpinetum*), velmi vzácně se vyskytují i přechodné typy s dominantním bukem, blížíci se asociaci *Carici pilosae-Fagetum*.

Bioregion je individuální jednotka biogeografického členění ČR na regionální úrovni. Je charakteristický shodnou vegetační stupňovitostí. Bioregion je vnitřně heterogenní a obsahuje typickou mozaiku nižších jednotek - biochor a skupin typů geobiocénů. Zpravidla se také vyznačuje charakteristickým reliéfem, klimatem a půdním pokryvem.

Biochora je vyšší typologická jednotka biogeografického členění ČR, která člení území bioregionu na menší jednotky, které mají heterogenní ráz a vyznačují se rozdílným zastoupením, uspořádáním, kontrastností a složitostí kombinace skupin typů geobiocénů. Tyto vlastnosti jsou dány kombinací vegetačního stupně,

substrátu a reliéfu. Kódy v označení vyjadřují vegetační stupeň (číslíce), georeliéf (první písmeno) a půdní substrát (druhé písmeno). Na území obce Němčičky se vyskytují tyto biochory:

- 1PF – pahorkatiny na vápenitých (flyšových) pískovcích 1. v.s. – severozápadní část obce
- 1BE – Erodované plošiny na spraších 1. v.s. – centrální a jižní část obce

(Culek, 2005)

3.4.2 Zvláště chráněná území a území soustavy Natura 2000

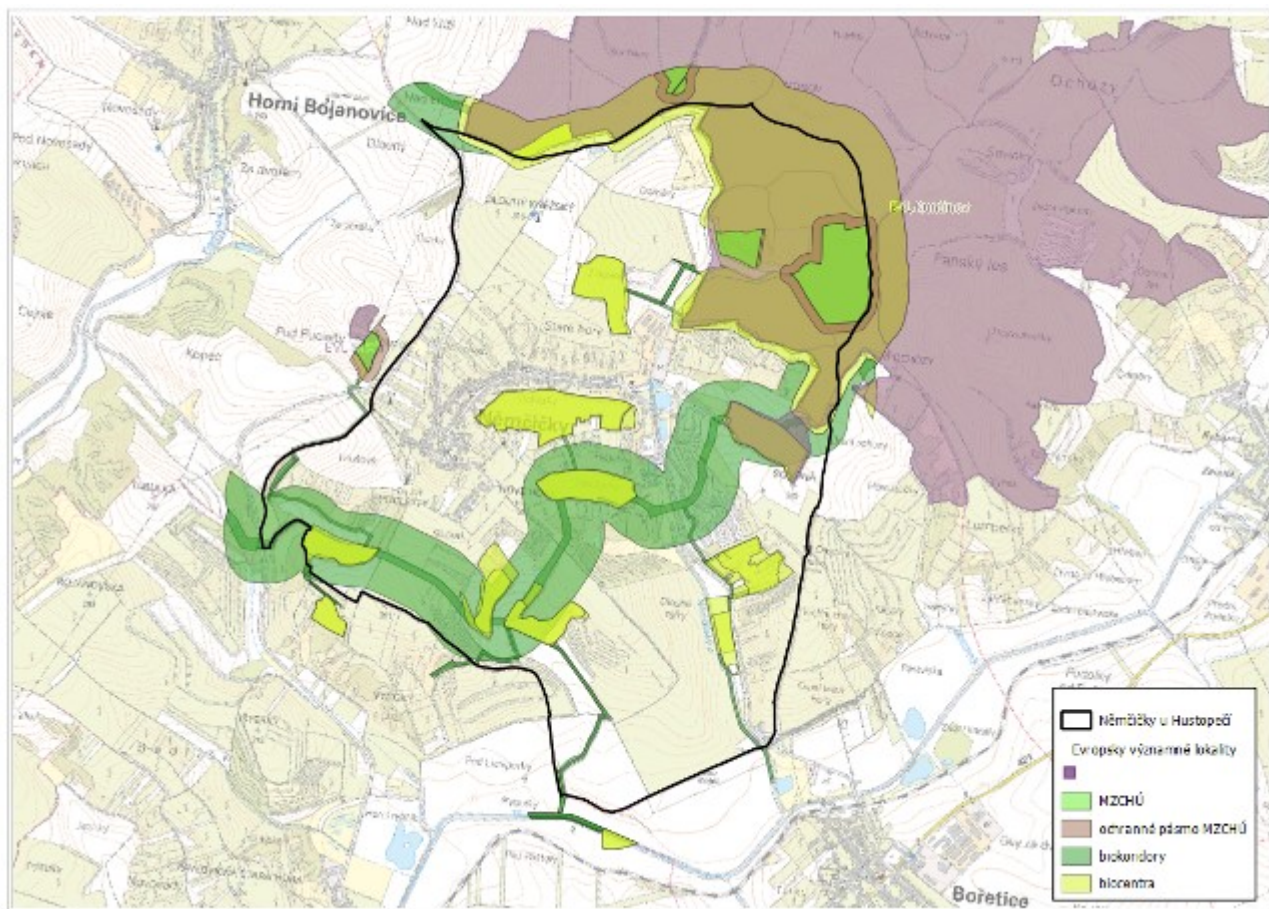
Do severovýchodní části katastrálního území obce Němčičky zasahuje **evropsky významná lokalita Kuntínov (CZ0624101)**. EVL se rozkládá na ploše o rozloze 661 ha, vyhlášena byla 15. 4. 2005 a předmětem ochrany jsou subpanonské stepní trávníky (6240), panonské dubohabřiny (91G0), eurosibiřské stepní doubravy (91I0), a chráněné druhy: hadinec červený (*Echium maculatum*), přástevník kostivalový (*Callimorpha quadripunctaria*), roháč obecný (*Lucanus cervus*), střevíčník pantoflíček (*Cypripedium calceolus*), včelník rakouský (*Dracocephalum austriacum*).

Na území obce se nachází dvě maloplošná zvláště chráněná území dle zákona č. 114/1992 Sb., o ochraně přírody a krajiny, ve znění pozdějších předpisů, a to **přírodní památka Jesličky**, včetně ochranného pásma a **přírodní rezervace Nosperk** včetně ochranného pásma, východní část již zasahuje mimo hranici katastrálního území.

Důvodem ochrany PP Jesličky je zachování a ochrana rostlinných a živočišných společenstev stepních lad, bývalých pastvin a teplomilných šípákových doubrav na sprašovém podkladě s výskytem zvláště chráněných druhů jako je druhů jako len chlupatý (*Linum hirsutum*), koniklec velkokvětý (*Pulsatilla grandis*), kozinec rakouský (*Astragalus austriacus*), kosatec různobarvý (*Iris variegata*), hlaváček jarní (*Adonis vernalis*), třemdava bílá (*Dictamnus albus*), vstavač vojenský (*Orchis militaris*), kavyl sličný (*Stipa pulcherrima*), sinokvět měkký (*Jurinea mollis*) a další. Rozloha přírodní památky je 3,33 ha a za chráněné území byla vyhlášena v roce 2002.

Důvodem ochrany PR Nosperk je uchování dřínové, habrové a bukové doubravy se zachovalým bohatým podrostem a četnými palouky se vzácnou květenou. Lesní porosty tvoří dub pýřitý a jeřáb břek spolu s keří dřínem jarním a kalinou tušalaj. Na světlých místech vyrůstá například koniklec velkokvětý, kavyl Ivanův, orchideje vstavač vojenský, velmi vzácný hnědec zvrhlý. Rozloha přírodní rezervace je 15,56 ha a za chráněné území byla vyhlášena v roce 1987.

Obr. 2: Chráněná území na území obce Němčičky



3.4.3 Územní systém ekologické stability

Vymezení systému ekologické stability, zajišťujícího uchování a reprodukci přírodního bohatství, příznivé působení na okolní méně stabilní části krajiny a vytvoření základů pro mnohostranné využívání krajiny je základním požadavkem obecné ochrany přírody. Ochrana systému ekologické stability je povinností všech vlastníků a uživatelů pozemků tvořících jeho základ; jeho vytváření je veřejným zájmem, na kterém se podílejí vlastníci pozemků, obce i stát.

Nadregionální úroveň ÚSES je v řešeném území zastoupen NRBK K 158 Přední kout - Milovický les. Regionální úroveň ÚSES je zastoupen RBC Kuntínov. Na lokální úrovni ÚSES je vymezeno celkem 6 biocenter a 8 biokoridorů.

3.4.4 Interakční prvky

V katastrálním území Němčičky u Hustopečí se nachází 40 ekologicky významných segmentů krajiny - interakčních prvků, z nichž některé jsou stávající, některé v rekonstrukci, některé navržené. Interakční prvky tvoří rozptýlenou zeleň v krajině.

3.4.5 Krajinné celky dle ZÚR JMK

ZÚR JMK stanovují v řešeném území krajinný celek č. 9 Čejkovicko-velkopavlovický a č.10 Ždánicko-kloboucký.

Krajinný celek č. 9 Čejkovicko-velkopavlovický

Cílová kvalita krajiny:

- a) Krajina s mírně až výrazně zvlněným reliéfem, v jejíž struktuře převažují středně velké bloky zemědělské půdy a vinice, s nižším zastoupením menších až středně velkých lesních porostů.
- b) Rázovitá vinařská krajina s tradičními vinařskými obcemi.
- c) Přehledná krajina s panoramatickými výhledy z vyvýšených poloh.
- d) Krajina s pestrou strukturou využití území v bezprostředním zázemí většiny sídel.
- e) Historická sídla s dochovanou historickou půdorysnou strukturou, objekty lidové architektury a vinnými sklepy.

Požadavky na uspořádání a využití území

- a) Podporovat zachování stávajícího zemědělského charakteru území.
- b) Podporovat zachování rázovitost vinařské oblasti.
- c) Podporovat členění velkých bloků orné půdy prvky rozptýlené krajinné zeleně pro posílení ekologické stability a prostorové struktury krajiny.
- d) Podporovat rozvoj měkkých forem rekreace.
- e) Podporovat protierozní opatření a opatření k zajištění zadržování vody v krajině.
- f) Podporovat zachování a obnovu přirozeného vodního režimu vodních toků.

Úkoly pro územní plánování

- a) Vytvářet územní podmínky pro ekologicky významné segmenty krajiny (meze, remízky, liniová i mimolesní zeleň, trvalé travní porosty atd.) s cílem členění souvislých ploch orné půdy.
- b) Vytvářet územní podmínky pro revitalizační opatření na vodních tocích a jejich nivách.
- c) Vytvářet územní podmínky pro ochranu pohledových panoramat před umístováním výškově a objemově výrazných staveb.

Pouze severovýchodní zalesněná část řešené území (RBC 24 Kuntínov) leží v krajinném celku č. 10 Žďánicko-kloboucký. Změna č.2 ÚP Němčičky je v souladu s požadavky na uspořádání a využití území předmětného krajinného celku.

Návrh Změny č. 2 územního plánu Němčičky je v souladu s požadavky na uspořádání a využití území předmětného krajinného celku. pro ochranu pohledových panoramat před umístováním výškově a objemově výrazných staveb (v lokalitě farma Ovčí terasy) byly stanoveny prostorové regulativy (podlažnost 1.np + podkroví), které zajistí ochranu pohledových panoramat.

Pozemek změny Z.2.6 BV leží na pohledovém horizontu, přípustná je pouze jednopodlažní zástavba s obytným podkrovím.

3.5 ZEMĚDĚLSKÝ PŮDNÍ FOND A LESY

3.5.1 Půdní fond

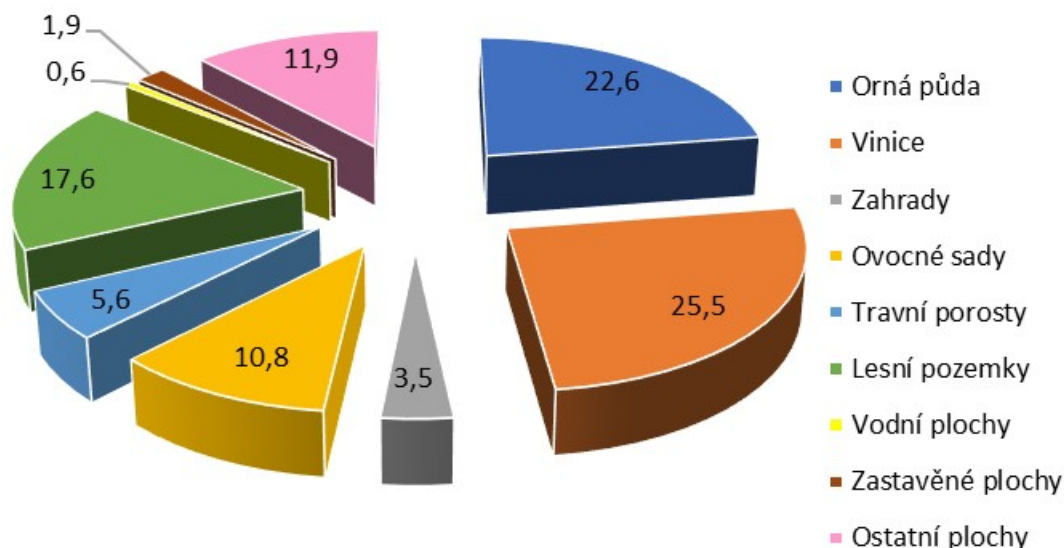
Celková výměra obce činí 773,5 hektarů. Největší plochu v katastrálním území zabírají vinice (25,5 %), následuje orná půda (22,6 %) a lesní pozemky (17,6 %). Zastavěné území tvoří pouze 1,9 % výměry katastrálního území. Zemědělská půda se nachází téměř v celém katastrálním území.

Tab. 6: Výměra jednotlivých druhů pozemků v [ha]

Obec	orná půda	vinice	zahrady	ovocné sady	travní porosty	lesní půda	vodní plochy	zastavěné plochy	ostatní plochy	Celková výměra (ha)
Němčičky	175,08	197,65	26,9	83,2	42,9	136,3	4,7	14,8	91,8	773,5

Zdroj: ČSÚ, k 31. 12. 2022

Obr. 3: Procentuální podíl jednotlivých ploch ve využití území v obci Němčičky (ČSÚ, k 2. 12. 2022)

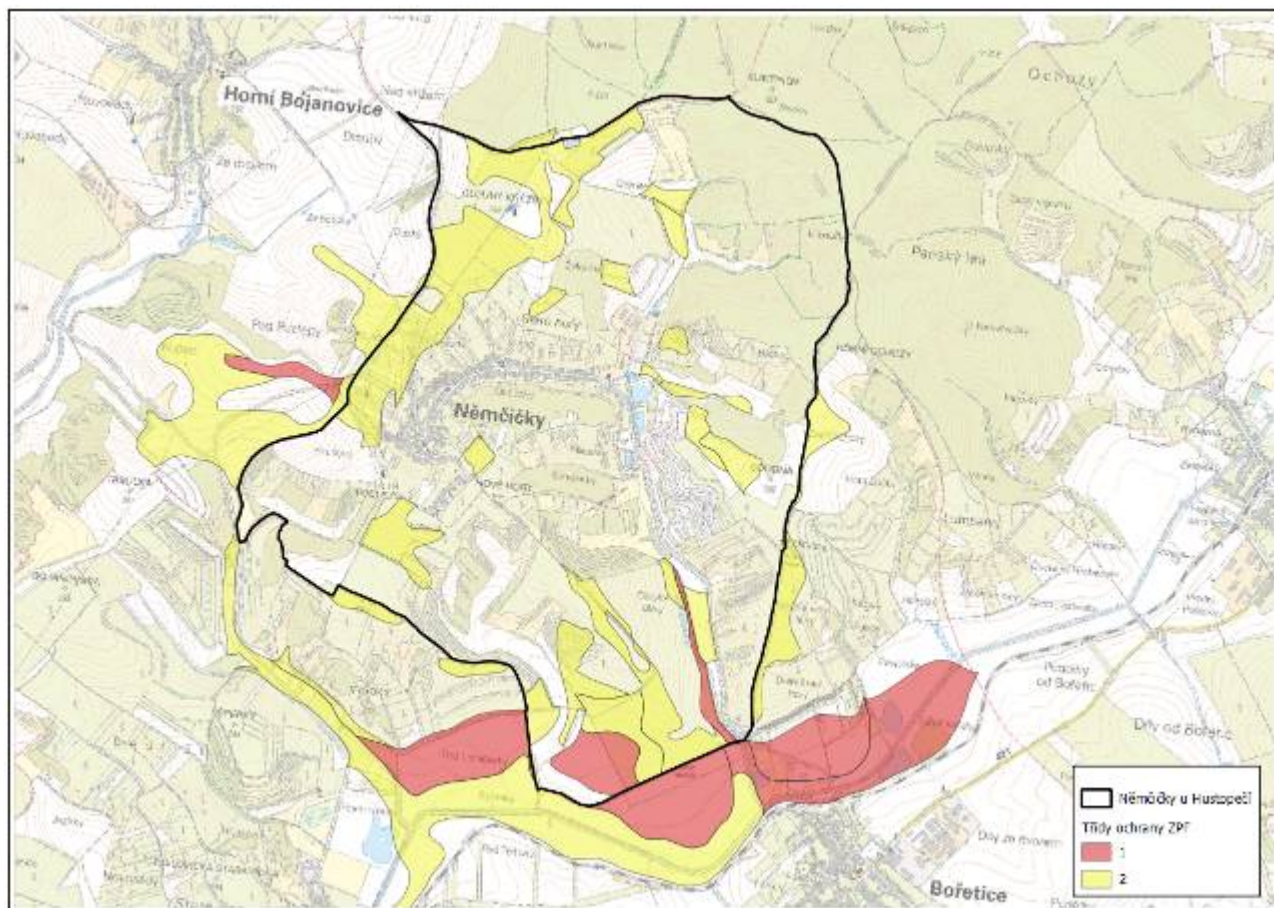


Nejdůležitější půdní charakteristiky vychází z bonitovaných půdně ekologických jednotek (dále jen BPEJ), které byly stanoveny s pomocí podkladů komplexního průzkumu zemědělských půd. BPEJ je pětimístný číselný kód charakterizující zemědělské pozemky. Jednotlivé číselné hodnoty vyjadřují hlavní půdní a klimatické podmínky, které mají vliv na produkční schopnost zemědělské půdy a její ekonomické ohodnocení. Systém BPEJ vyčleňuje v ČR v současnosti celkem 78 hlavních půdních jednotek (HPJ = druhá a třetí číslice kódu BPEJ), ty se dále spojují ve 13 skupin genetických půdních typů (SGPT), které jsou charakteristické podobnými vlastnostmi.

S kvalitou půdy a mírou erozního smyvu souvisejí i třídy ochrany zemědělských půd. Dle Metodického pokynu OOLP/1067/96 MŽP k odnímání půdy ze zemědělského půdního fondu orgán ochrany ZPF při posuzování předložené územně plánovací dokumentace hodnotí mimo jiné i „kvalitu zemědělské půdy určenou bonitovanými půdně ekologickými jednotkami a zařazení těchto BPEJ do tříd ochrany zemědělské půdy“. Bonitně nejceněnější půdy jsou zastoupeny ve třídách I a II.

Na území obce se nacházejí půdy tříd ochrany I. až V. půdy I. třídy ochrany se rozkládají pouze v menším rozsahu zejména v jižní části území. Půdy II. třídy ochrany jsou trochu častější a vyskytují se v obvodových plochách katastrálního území.

Obr. 4: Rozložení půd v I. a II. třídě ochrany



Zdroj: Data ÚAP, 2022

Zemědělská půda v obci je pouze málo ohrožena erozí. Jedná se především severní okraj obce, východně od obce, jižní okraj katastrálního území, lokalita Nová Hora. Eroze může představovat značné finanční ztráty a prakticky nevratnou degradaci kvality půdního fondu. V území je část zemědělských ploch s rizikem eroze. Pokud jsou pozemky zatravněny, je riziko minimální. Dále je doporučen protierozní směr výsadby ve speciálních kulturách (sadech a vinicích), které jsou charakteristické rovnými řadami výsadb. Směr výsadby má vliv na ohroženost erozí, protože se sníží povrchový odtok a zvýší se vsakování srážkové vody do půdy.

Obr. 5: Erozně ohrožené zemědělské pozemky



Zdroj: <https://mapy.vumop.cz/>

Lesy na území obce pokrývají území o rozloze 136 ha, což činí 17,6 % celkové rozlohy obce. Rozkládají se převážně na svazích a výše položených územích v severovýchodní části obce. Lesy spadají do přírodní lesní oblasti PLO 30 – Jihomoravské úvaly s převažujícím zastoupením (dle OPRL) 1. dubového lesního vegetačního stupně a 2. bukovo-dubového LVS.

3.6 ODPADOVÉ HOSPODÁŘSTVÍ

Svoz komunálního odpadu je v obci prováděn každých 14 dní.

Obec Němčičky věnuje třídění odpadů zvýšenou pozornost. Na domácnostmi nejčastěji produkované odpady slouží barevné kontejnery. Kontejnery jsou označeny nálepkami, které přesně popisují, co do kterého kontejneru patří a co ne. Svoz tříděného odpadu probíhá vždy první středu každého měsíce v roce.

V obci je vybudovaný sběrný dvůr, který slouží pro ukládání velkoobjemového odpadu a vytríděného nebezpečného odpadu. Provozní doba sběrného dvora je v sobotu od 8:00 do 11:00 hod. a od 12:00 do 15:00 hod.

Staré zátěže (skládky) v katastru obce:

- 41 Velké Pavlovice – Němčičky – východní okraj k. ú. – rekultivovaná
- Němčičky – Nad Puclejty – východní okraj k. ú. – rekultivovaná
- Pod Puclejty – rekultivovaná, výsadba
- Puclejty – neoficiálně rekultivovaná, zatravněná
- Šumberky – probíhá neoficiální rekultivace

Všechny evidované skládky jsou rekultivované nebo na nich probíhá rekultivace. Kvalita a účinnost rekultivace bude posouzena v navazujících řízeních. V Územním plánu Němčičky na těchto plochách byla navržena plocha smíšená nezastavěného území.

3.7 KULTURNĚ, HISTORICKY A ARCHEOLOGICKY CENNÉ OBJEKTY A ÚZEMÍ

3.7.1 Základní historické charakteristiky obce

Nejstarší historický záznam o Němčičkách je z roku 1349, a to v Zemských deskách olomouckých, kde je uváděn název obce Nyempczicz. Tehdy patřily Němčičky Čeňkovi a Levíkovi z Boleradic. Levík (Těmík) v roce 1350 změnil svůj přídomek a psal se poté vždy z Němčiček. V témže roce získává Levík také díl vsi Morkůvky. Tím byl osud obou obcí těsně spojen, neboť měly od té doby až do pádu feudalismu stejného majitele. Z dědiců Levíkových uvedme Crhu z Němčiček.

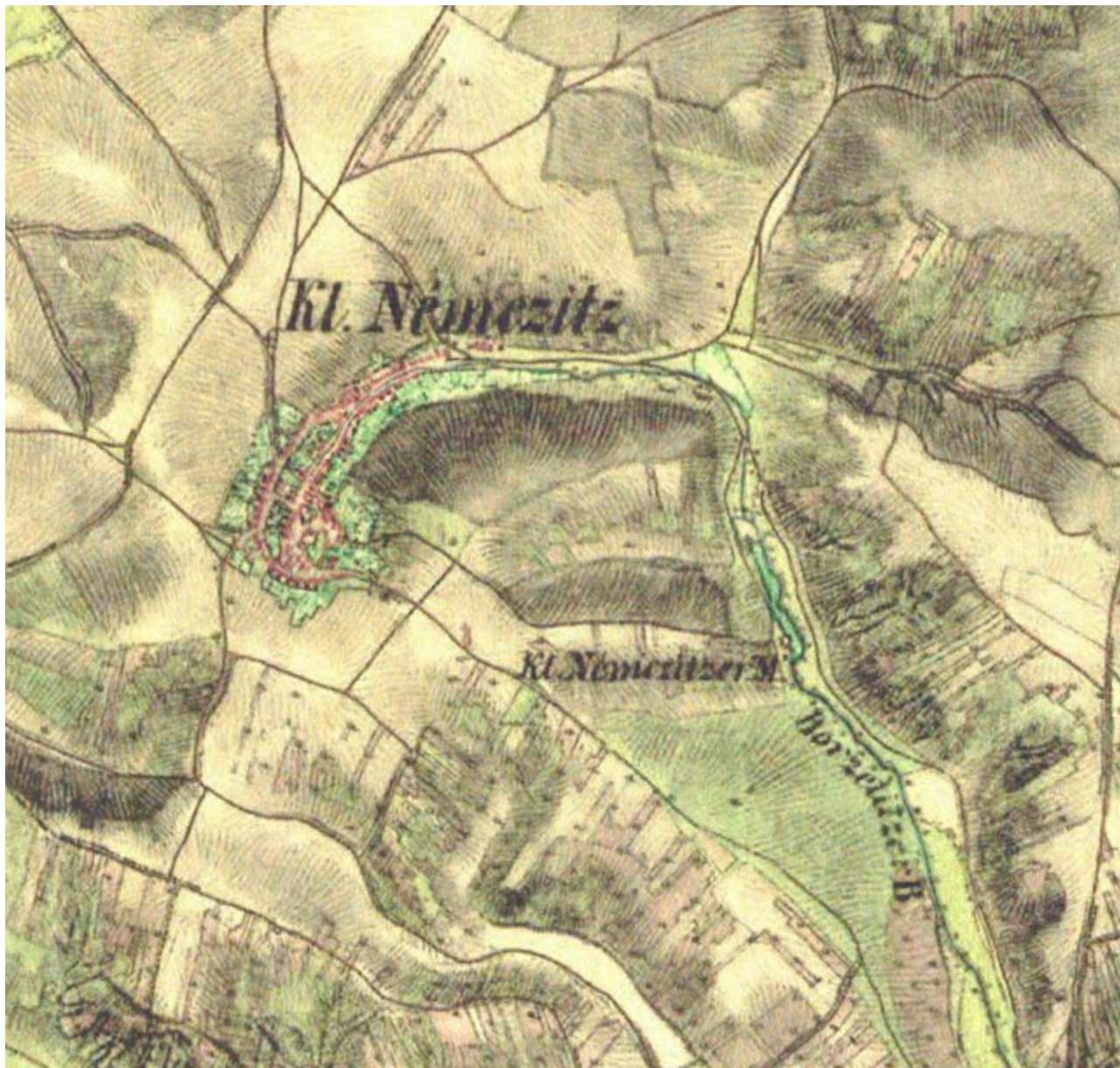
V dalších desetiletích se mezi majiteli Němčiček vystřídala řada šlechticů, z nichž nejvýznamnější byli v letech 1433 – 1490 vladykové ze Zástřízl. V roce 1433 získali ves bratři Ondřej, Václav a Jan z Chvalkovic, řečení ze Zástřízl. V držení obce se pak vystřídali Jan Mléčko ze Zástřízl a na Hluku a vdova Anna z Tvorkova. Mléčkova dcera Eliška se v roce 1490 provdala za Jana z Potnštejna, který se později stal spolujedním Němčiček. V roce 1519 odkázala, tehdy již vdova, Němčičky svým synům Václavovi, Zdeňkovi, Burianovi a Hynkovi. Po roce 1542 se majitelé často střídali. Po pánech z Pernštejna to bylo město Brno, pak Pertolt z Lipé, nejvyšší maršálek království českého, páni z Boskovic a Čeněk z Lipé. Ten roku 1583 připojil Němčičky ke svému panství hodonínsko-pavlovickému.

Po Bílé hoře se mezi majiteli objevují Žampachové z Potnštejna, hrabě Fridrich z Oppersdorfu, kníže Jan Adam z Lichtenštejna a hrabě Jan Czobor. V letech 1762 – 1918 náleželo celé panství, a tedy i Němčičky císařské rodině.

3.7.2 Vývoj krajiny

Nejpřesnější a nejlépe čitelné historické mapové podklady jsou historické mapy Stablního katastru (1824 – 1843) dostupné na <http://archivnimapy.cuzk.cz/> (viz obrázek níže). Při pohledu na mapu Stablního katastru je patrné, že ve srovnání se současným stavem byl celkově vyšší podíl zemědělské půdy než v současnosti, na druhou stranu je téměř totožný podíl lesů.

Obr. 6: Obec Němčičky na mapě Stablního katastru (1824 – 1843)



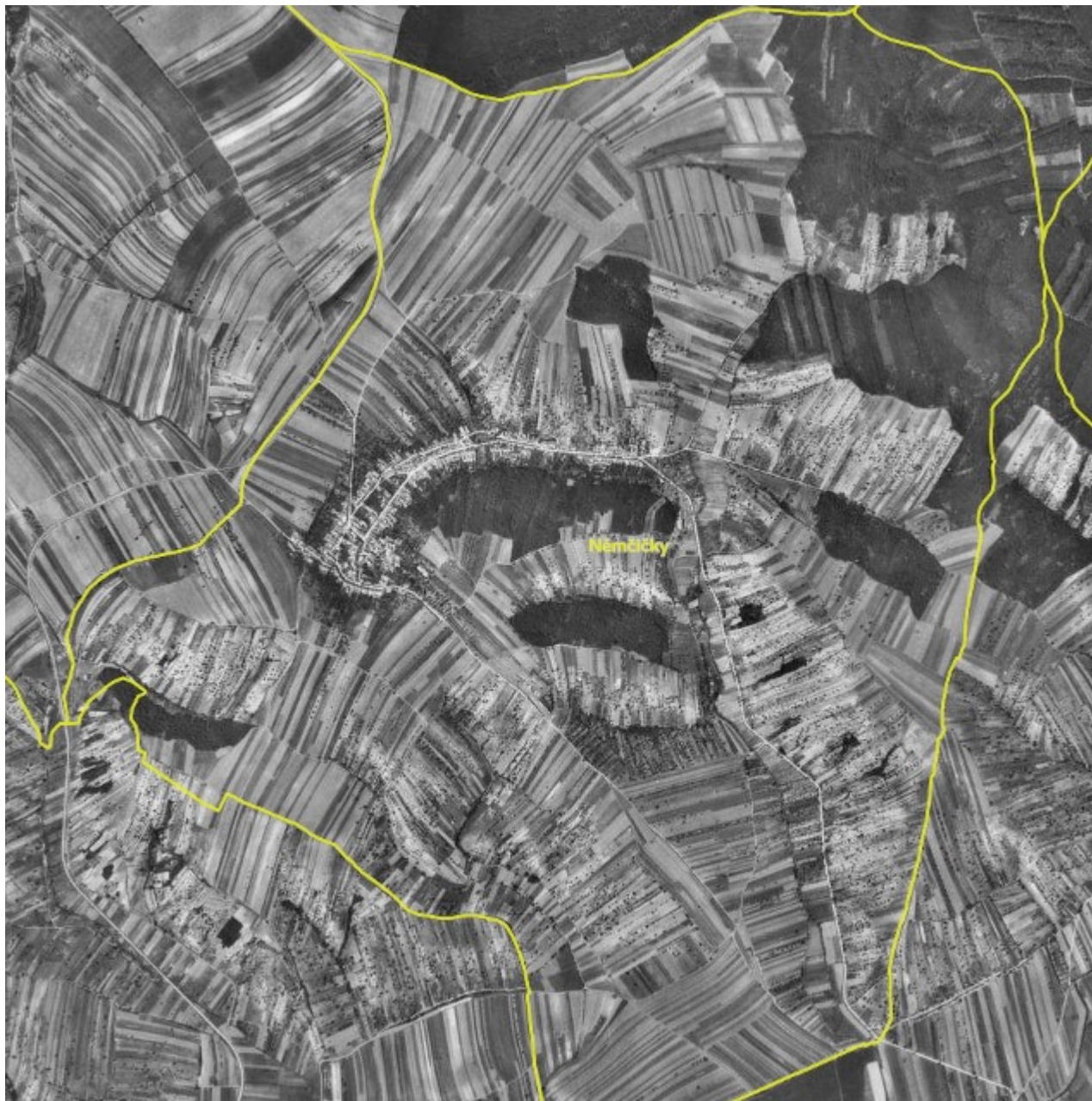
Zdroj: www.mapy.cz

Obr. 7: Obec Němčičky na mapě II. vojenského mapování



Zdroj: www.mapy.cz

Obr. 8: Obec Němčičky na snímku z r. 1953



Zdroj: www.kontaminace.cenia.cz

3.7.3 Kulturní a architektonické hodnoty

V katastru obce se nachází pět památkově chráněných objektů - poklona sv. Floriána, poklona sv. Antonína Paduánského (drobné sakrální stavby lidové proveniencí s autorsky doloženým vyobrazením světce), lisovna s vinným sklepem z přelomu 18. a 19. století (Reprezentuje typ mohutných vinohradnických staveb rozšířených zejména na hanáckém Slovácku a v této podobě je jediná dochovaná v obci a v okolí), vinný sklep (intaktně dochovaný vinný sklep s lisovnou a sýpkou v patře (vznik v 1. polovině 19. století), kostel Nanebevzetí Panny Marie (z konce 17. století).

Zachování urbanistické struktury a ochrana obytných objektů, památek a archeologických nalezišť jsou součástí ochrany kulturního prostředí a jeho dědictví.

Archeologická naleziště

Katastrální území obce lze klasifikovat jako území s archeologickými nálezy. Při zásazích do terénu na takovém území dochází s velkou pravděpodobností k narušení archeologických objektů nebo situací a je tedy nezbytné provedení záchranného archeologického výzkumu (ustanovení § 22 odst. 2 zák. č. 20/1987 Sb., o státní památkové péči, ve znění pozdějších předpisů). V území je před zahájením jakýchkoliv zemních prací a úprav terénu stavebník povinen tuto činnost v časovém předstihu oznámit Archeologickému ústavu AV ČR a musí umožnit jemu nebo jiné oprávněné organizaci případné provedení záchranného archeologického výzkumu (ustanovení § 22 odst. 2 zák. č. 20/1987 Sb., o státní památkové péči, ve znění pozdějších předpisů).

Středová část obce leží v druhém stupni archeologických zájmů.

4. CHARAKTERISTIKY ŽIVOTNÍHO PROSTŘEDÍ, KTERÉ BY MOHLY BÝT UPLATNĚNÍM ÚZEMNĚ PLÁNOVACÍ DOKUMENTACE VÝZNAMNĚ OVLIVNĚNY

Návrh Změny č. 2 územního plánu Němčičky obsahuje pouze malé množství změn. Hlavní z nich je rozvojová lokalita Ovčí terasy, další významnější jsou lokalita pro umístění obnovitelných zdrojů energie a rekreaci a pro bydlení.

Lze předpokládat, že dojde k dílčím záborům zemědělského půdního fondu, který je řešen v rámci Odůvodnění návrhu změny. Zásahy do lesních pozemků nejsou předpokládány. Lokalita Ovčí terasy se nachází při hranici EVL Kuntínov, v rámci samostatné přílohy jsou potenciální vlivy na tuto EVL a předměty ochrany v ní podrobně řešeny.

Významnější ovlivnění jiných složek životního prostředí nebo kulturních hodnot nelze předpokládat.

5. SOUČASNÉ PROBLÉMY A JEVY ŽIVOTNÍHO PROSTŘEDÍ, KTERÉ BY MOHLY BÝT UPLATNĚNÍM ÚZEMNĚ PLÁNOVACÍ DOKUMENTACE VÝZNAMNĚ OVLIVNĚNY, ZEJMÉNA S OHLEDEM NA ZVLÁŠTĚ CHRÁNĚNÁ ÚZEMÍ A PTAČÍ OBLASTI

Na území obce Němčičky zasahuje evropsky významná lokalita Kuntínov. Významný vliv na soustavu Natura 2000 nebyl vyloučen stanoviskem Jihomoravského kraje, proto je provedeno samostatně posouzení vlivů na lokality soustavy Natura 2000. Z tohoto posouzení vyplývá, že „Předložený návrh Změny č. 2 územního plánu Němčičky nemůže mít významný negativní vliv na předměty ochrany a na celistvost evropsky významných lokalit a ptačích oblastí soustavy Natura 2000.“ Z hlediska posouzení vlivů na lokality soustavy Natura 2000 rovněž nevyplývalo žádné zmírňující opatření.

V území obce se nachází dvě zvláště chráněná území, a to přírodní památka Jesličky a přírodní rezervace Nosperk. Obě tato zvláště chráněná území se nacházejí mimo plochy, které jsou v rámci návrhu změny územního plánu řešeny a nelze proto předpokládat jejich ovlivnění. Dále se zde nachází celá řada významných krajinných prvků ze zákona (lesy, vodní toky) a systém ÚSES. Návrh změny ÚP vymezuje pouze malé množství záměrů/ploch a riziko střetů je proto výrazně nižší (viz dále).

Pouze menším problémem je automobilová doprava procházející zástavbou v obci, neboť obec se nachází mimo hlavní dopravní tahy a intenzita dopravy je zde nízká.

Další významnější problémy a jevy, které by mohly být návrhem změny územního plánu ovlivněny, nebyly zjištěny.

6. ZHODNOCENÍ STÁVAJÍCÍCH A PŘEDPOKLÁDANÝCH VLIVŮ NAVRHOVANÝCH VARIANT ÚZEMNĚ PLÁNOVACÍ DOKUMENTACE

Předložený návrh Změny č. 2 územního plánu Němčičky je zpracován jako jednovariantní. Z Vyhodnocení nevyplývá potřeba zpracovávat další varianty, neboť nebyly zjištěny významně negativní vlivy na jednotlivé složky životního prostředí.

Současně je potřeba konstatovat, že záměry, které budou na navržených rozvojových plochách připravovány, mohou být řešeny variantně v souladu s podmínkami uvedenými pro využití daných ploch. Posouzení vlivů jednotlivých navržených záměrů je obsaženo v další kapitole.

7. POROVNÁNÍ ZJIŠTĚNÝCH NEBO PŘEDPOKLÁDANÝCH Kladných A ZÁporných vlivů A JEJICH ZHODNOCENÍ. SROZUMITELNÝ POPIS POUŽITÝCH METOD VYHODNOCENÍ VČETNĚ JEJICH OMEZENÍ

7.1 POPIS POUŽITÉ METODY HODNOCENÍ

Použitá metodika vyhodnocení vlivů na životní prostředí vychází z požadavků stavebního zákona, respektive jeho přílohy, a ze zákona č. 100/2001 Sb., o posuzování vlivů na životní prostředí ve znění pozdějších předpisů. Tato metodika byla přizpůsobena charakteru posuzovaného návrhu změny územního plánu.

Postup vyhodnocení je možno rozdělit do několika dílčích kroků:

1. Vymezení jednotlivých záměrů – tj. návrhové plochy obsažené v předloženém návrhu změny územního plánu (viz přehled řešených ploch popsany v úvodních kapitolách).
2. Zhodnocení vlivů jednotlivých záměrů na jednotlivé složky životního prostředí – jednotlivé záměry jsou hodnoceny především z hlediska střetů s hlavními limity ochrany životního prostředí s územním průmětem v měřítku odpovídajícím měřítku územního plánu.
3. Vymezení záměrů, u kterých se předpokládá pozitivní nebo neutrální vliv na jednotlivé oblasti životního prostředí a především záměrů, u kterých se nedá vyloučit negativní a zejména potenciálně významný negativní vliv (tzv. „problémové“ záměry).
4. Podrobnější zhodnocení vlivů tzv. „problémových“ záměrů – rozbor možných negativních vlivů na životní prostředí a jejich vyhodnocení.
5. Navržení opatření ke zmírnění negativních vlivů.

U hodnocených záměrů je současně potřeba doplnit, že u nich může být předpokládán také pozitivní vliv na jednotlivé složky ŽP. Cílem hodnocení bylo identifikovat možné potenciální vlivy (na základě střetů), podrobněji se zabývat negativními vlivy a k těm navrhopvat opatření pro zmírnění a zabránění těchto vlivů.

Je nutno zdůraznit, že územně plánovací dokumentace vymezuje plochy a způsob jejich budoucího využití. V této fázi je tedy známa pouze orientační podoba budoucích záměrů, konkrétní podoba záměrů (stavby, provoz apod.) známá není a bude předmětem řešení v navazujících řízeních (územní řízení, stavební řízení). Při hodnocení jednotlivých záměrů (návrhových ploch) se pracuje s jistou mírou neurčitosti (např. konkrétní podoba jednotlivých záměrů). Při identifikaci potenciálně negativních vlivů byly zkoumány i možné kumulativní a synergické vlivy.

7.2 POPIS VLVŮ NÁVRHOVÝCH PLOCH NA ŽIVOTNÍ PROSTŘEDÍ

7.2.1 Bydlení venkovské

BV - Z.2.6		
Navrhované využití		Bydlení venkovské
Složka životního prostředí	Hodnocení vlivu	Poznámka
obyvatelstvo a lidské zdraví	0	Bez vlivu
fauna, flóra, biodiverzita	0	Parcela vedena v KN jako ovocný sad a orná půda. Louka, dílčí zeleň, částečně vinice. Plocha bez přírodních hodnot. Bez vlivu.
krajina, ÚSES	-1	Plocha bez významnějších krajinných hodnot. Pozemek leží na pohledovém horizontu, přípustná je proto pouze jednopodlažní zástavba s obytným podkrovím. Návrh plochy směřuje k rozšiřování zástavby do stávající zemědělské krajiny. Mírný negativní vliv.
půda	-1	Zábory ZPF mimo I. a II. třídu ochrany (IV. a V. TO v rozsahu cca 0,8 ha). Dojde k omezení zemědělského hospodaření.
horninové prostředí	0	Bez vlivu
voda	0	Bez vlivu
ovzduší, klima	0	Vliv z vytápění, nízký, předpoklad výstavby v nízkoenergetickém nebo pasivním standardu dle požadavků legislativy
hmotné statky	0	Bez vlivu
kulturní dědictví	0	Bez vlivu
Kumulativní a synergické vlivy	-1	Zábory půdního fondu, v kumulaci s ostatními navrženými záměry, s ohledem na kvalitu půdy mimo I. a II. TO mírný vliv.
Celkové hodnocení		Za hlavní vliv lze považovat zábory ZPF v rozsahu cca 0,8 ha mimo I. a II. třídu ochrany. Rozšiřování zástavby do zemědělské krajiny. Plocha na pohledovém horizontu s omezením výšky zástavby. Plocha akceptovatelná.
Doporučení		Omezit výšku zástavby na max. jedno podlaží s podkrovím.





7.2.2 Výroba energie z obnovitelných zdrojů

VE - Z.2.5		
Navrhované využití		Výroba energie z obnovitelných zdrojů
Složka životního prostředí	Hodnocení vlivu	Poznámka
obyvatelstvo a lidské zdraví	0	Bez vlivů.
fauna, flóra, biodiverzita	0	Lokalita bez významnějších přírodních hodnot. Bez vlivu.
krajina, ÚSES	-1	Řešená plocha navazuje na výrobní areál Vinařství. Plocha lehce exponovaná ve svahu, ovlivnění krajinného rázu mírné, větší vliv mají stávající objekty. Vhodné zachovat stávající zeleň podél Němčického potoka pro odclonění areálu.
půda	-1	Změna vyvolá zábor zemědělského půdního fondu převážně v I. třídě ochrany, zčásti také ve II., III. a IV. třídě ochrany. Aktuálně v KN vedena jako sad, v současnosti jako sad slouží pouze malá část plochy. Navrženou FVE nelze kvůli vazbě na výrobu umístit v jiné poloze.
horninové prostředí	0	Bez vlivu
voda	-1	Část plochy je meliorována, není v konfliktu se zamýšleným využitím.
ovzduší, klima	+2	Výroba elektrické energie z OZE, která bude využita v místě. Omezení vypouštěného množství emisí skleníkových plynů a emisí znečišťujících látek do ovzduší ze současné výroby. Záměr přispívá k ochraně klimatu a naplňování cílů politik v ochraně klimatu.
hmotné statky	+1	Podpoří rozvoj a ekologizaci stávající výroby a uskladňování vína.
kulturní dědictví	0	Bez vlivu
Kumulativní a synergické vlivy	-1	Zábory půdního fondu, mimo jiné v I. a II. třídě ochrany v kumulaci s ostatními navrženými plochami.
Celkové hodnocení		Návrh plochy navazuje na stávající areál vinařství, pro jehož potřeby – výrobu vína a uskladnění – má sloužit. Výroba elektřiny z OZE přispívá k naplňování klimatických politik a snížení vypouštěného množství emisí skleníkových plynů. Zábor zemědělského půdního fondu v I., II., III. a IV. třídě ochrany, přičemž nedojde k poškození půdy. Plocha akceptovatelná.
Doporučení		Zachovat stávající zeleň podél Němčického potoka pro odclonění areálu.



7.2.3 Lokalita Ovčí terasy

Z.2.1a,b,d,e,f,g RU + Z.2.1c VZ + Z.2.1hRH + Z.2.1i DX		
Navrhované využití		Výroba zemědělská a lesnická + rekreace všeobecná + rekreace hromadná – rekreační areály, doprava jiná
Složka životního prostředí	Hodnocení vlivu	Poznámka
obyvatelstvo a lidské zdraví	+1	Lokalita má sloužit primárně k rekreaci a rozšiřuje stávající obdobné aktivity v dané lokalitě, kdy zde již funguje penzion a restaurace. Lze předpokládat neutrální až mírně pozitivní vlivy z hlediska zdraví z důvodu rozšíření nabídky volnočasových aktivit v přírodním prostředí.
fauna, biodiverzita	-1	Přírodní hodnota lokality je sama o sobě nízká. Lokalita je již zčásti využívána jako penzion a restaurace včetně příjezdové komunikace a parkovacích ploch. Další pozemky tvoří zalesnění meze, kde stromová vegetace je mladá, částečně vinice, travní plochy, v jižní části okrajově orná půda. Při terénním průzkumu provedeném na přelomu května a června 2023 nebyly významnější přírodní hodnoty identifikovány. Také v rámci mapování biotopů zde nebyly vymapovány žádné přírodně hodnotné biotopy. Přímé vlivy na přírodní hodnoty budou tedy minimální. Okolní plochy navazující na řešený areál jsou přírodně hodnotnější. V sousedství je EVL Kuntínov – posouzení na soustavu Natura 2000 s primárním zaměřením na předměty ochrany v EVL Kuntínov byly podrobně řešeny v rámci samostatné přílohy. Byly vyloučeny významné vlivy na všechny předměty ochrany a celistvost soustavy Natura 2000. V blízkosti se nachází také PR Velký Kuntínov a PP Jesličky, ovlivnění těchto MZCHÚ lze vyloučit. V návaznosti na lokalitu je vymezen okraj regionálního biocentra RC24 Kuntínov. S ohledem na charakter záměru je potenciální konflikt a narušení funkce biocentra nízký až minimální. Přírodní hodnotu mají také okolní lesní porosty, které však navrženou plochou nebudou narušeny.
krajina, ÚSES	-1	Lokalita je sama o sobě krajinářsky zajímavá a atraktivní, přičemž předložený záměr tyto krajinářské hodnoty zachovává a využívá a jejich narušení bude pouze minimální, např. dopravní komunikací, průchody v mezích apod. Lokalita je minimálně pohledově exponovaná, nejsou předpokládány vyšší stavby. Díky množství zeleně, ať už lesní nebo zeleně na mezích, bude celá plocha vhodně zakomponována do krajiny a pohledově odcloněna. Vlivy na krajinný ráz a ekologickou stabilitu jsou tedy nízké až minimální.
půda	-1/+1	Plocha navazuje na stávající objekty v lokalitě, jako jsou penzion s restaurací, parkování, lesní bar, drobné zemědělské objekty aj. Je předpokládán zábor ZPF v rozsahu cca 3,4 ha ve III. a IV. třídě ochrany. Záměr v dané ploše jsou extenzivní, čemuž odpovídá také koeficient zástavby. Bude podpořena udržitelná zemědělská výroba (vinařství, chov drobného zvířectva) ve vhodné kombinaci s rozvojem udržitelného cestovního ruchu (camping, chaláty, karavanová stání v omezeném počtu). Předpoklad zachování sadu a pastviny. V navazujících řízeních je nutno respektovat OP lesa 50 m.
horninové prostředí	0	Bez vlivu

voda	0	Do areálu je přivedena vodovodní přípojka. Odpadní splaškové vody jsou jímány v jímce a jsou pravidelně vyváženy. Tento stav zůstane zachován, přičemž lze předpokládat zvýšení spotřeby pitné vody a nárůst množství odpadních vod. Jedná se o extenzivní rozšíření stávajících aktivit udržitelným způsobem, stávající řešení by mělo být dostatečné.
ovzduší, klima	-1	Topení je v objektu zajištěno dřevem a štěpkou, tento způsob zůstane zachován. Předpoklad malého množství emisí znečišťujících látek. Velmi mírný nárůst počtu automobilů.
hmotné statky	+1	Návrh změny rozšíří možnosti a vybavení stávajícího areálu a rozšíří nabídku udržitelných forem rekreace v přírodním prostředí.
kulturní dědictví	0	Bez vlivu
Kumulativní a synergické vlivy	-1	Zábory půdního fondu mimo I. a II. třídu ochrany, v kumulaci s ostatními navrženými záměry.
Celkové hodnocení		Vliv je spatřován zejména v záborech ZPF, které jsou však mimo I. a II. třídu ochrany. Přírodní hodnota samotné lokality není vysoká, okolní hodnotnější lokality (EVL, PP, PR, ÚSES) nebudou záměrem narušeny. Respektovány jsou rovněž krajinářské hodnoty, které jsou chráněny a využívány ve prospěch záměru. Významné vlivy na životní prostředí lze vyloučit, plocha akceptovatelná.
Doporučení		<ul style="list-style-type: none"> - V navazujících řízeních je nutno respektovat OP lesa 50 m. - Doporučeno doplnit pás zeleně (mez) ve vazbě na jižní okraj plochy Z2.1i – DX pro lepší začlenění plochy do krajiny.



Stav lokality v současnosti včetně vymezení ploch a hlavních limitů



Stav lokality v době před dvaceti lety (www.mapy.cz)



Stávající penzion a parkoviště



Pohled z jižní části



Příjezdová komunikace v severní části

7.2.4 Rekreace hromadná – rekreační areály

RH - Z.2.4		
Navrhované využití		Rekreace hromadná – rekreační areály (Změna funkčního využití části navržené funkční plochy VL lehká výroby na zastavitelnou plochu Z.2.4 RH – rekreace hromadná – kemp)
Složka životního prostředí	Hodnocení vlivu	Poznámka
obyvatelstvo a lidské zdraví	+1	Podpoření rekreace a volnočasových aktivit ve vazbě na koňskou farmu.
fauna, flóra, biodiverzita	0	Lokalita bez významnějších přírodních hodnot. Bez vlivu.
krajina, ÚSES	+1	Lokalita bez významnějších krajinných hodnot. Oproti platnému typu plochy (lehká výroba) dojde ke zlepšení působení na krajinný ráz.
půda	-1/+1	Změna z plochy výroby lehké na kemp – nedojde tedy ke zhoršení současného stavu dle platného ÚP – snížení zátěže a předpoklad nižšího záboru ZPF oproti současnému stavu. Zábor ZPF ve IV. třídě ochrany oproti současnému stavu v území.
horninové prostředí	0	Bez vlivu
voda	-1	Část plochy je meliorována, není v konfliktu se zamýšleným využitím. V sousedství plochy protéká Němčický potok – je potřeba zachovat ochranné pásmo vodního toku 6 m.
ovzduší, klima	-1	Předpoklad zvýšení dopravní zátěže – mírný až minimální vliv.
hmotné statky	0	Bez vlivu
kulturní dědictví	0	Bez vlivu
Kumulativní a synergické vlivy	-1	Zábory půdního fondu mimo I. a II. třídu ochrany v kumulaci s ostatními navrženými plochami.
Celkové hodnocení	Oproti platnému územnímu plánu, kde je vymezena plocha výroby lehké, se jedná z hlediska životního prostředí o záměr s menšími dopady. Hlavním vlivem jsou zábory půdního fondu, který je směřován na méně kvalitní půdu. Plocha akceptovatelná.	
Doporučení	Zachovat stávající zeleň podél Němčického potoka.	



7.2.5 Doprava

Je navržena změna trasování vymezené cyklostezky Z.2.3, které vychází z provedených komplexních pozemkových úprav. Z hlediska vlivů na životní prostředí se jedná o akceptovatelnou úpravu.

7.3 KUMULATIVNÍ A SYNERGICKÉ VLIVY

V rámci vyhodnocení jsou hodnoceny také kumulativní a synergické vlivy. **Kumulativní (hromadný vliv)** je dán součtem vlivů stejného druhu, např. více menších zdrojů oxidu dusičitého umístěných blízko sebe, zábory půdního fondu více rozvojovými plochami aj., přičemž při posuzování jednotlivých zdrojů izolovaně by takový vliv nemusel být shledán. **Synergický (společný)** vliv vzniká působením vlivů různého druhu a je od těchto vlivů odlišný, např. současné působení vícero zdrojů různých emisí (průmyslové objekty, povrchové doly, automobilová doprava, letecká doprava) může mít za následek vznik kyselých dešťů nebo kombinované vlivy na lidské zdraví.

Návrh Změny č. 2 územního plánu Němčičky řeší pouze několik ploch, a to pro bydlení, rekreaci nebo pro výrobu energie z obnovitelných zdrojů. Ty byly vyhodnoceny s ohledem na jednotlivé složky životního prostředí. Nebyly identifikovány žádné závažné kumulativní ani synergické vlivy. Za mírný kumulativní vliv lze považovat zábory půdního fondu, ke kterým dojde u více ploch. Jedná se o zábory většinou mimo I. a II. třídu ochrany, které byly vyhodnoceny jako akceptovatelné.

V rámci vyhodnocení nebyly zjištěny žádné jiné negativní synergické ani kumulativní vlivy.

8. POPIS NAVRHOVANÝCH OPATŘENÍ PRO PŘEDCHÁZENÍ, SNÍŽENÍ NEBO KOMPENZACI VŠECH ZJIŠTĚNÝCH NEBO PŘEDPOKLÁDANÝCH ZÁVAŽNÝCH ZÁPORNÝCH VLIVŮ NA ŽIVOTNÍ PROSTŘEDÍ

Předložený návrh Změny č. 2 územního plánu Němčičky byl posouzen z hlediska vlivů na životní prostředí a veřejné zdraví. V rámci tohoto posouzení nebyly identifikovány potenciálně závažné negativní vlivy na životní prostředí a veřejné zdraví.

Byly identifikovány pouze mírně negativní vlivy na životní prostředí a veřejné zdraví. Opatření pro jejich zmírňování jsou uvedena v předchozí kapitole a v kap. 11.

Je zde nutno zdůraznit, že územní plán vymezuje plochy, nikoliv konkrétní způsob realizace, provozní podmínky apod. Podrobnější hodnocení vlivů konkrétní realizace záměrů na vymezených plochách bude – pokud to bude vyplývat z požadavků zákona č. 100/2001 Sb., o posuzování vlivů na životní prostředí – provedeno pro jednotlivé záměry v rámci zjišťovacího řízení.

9. ZHODNOCENÍ ZPŮSOBU ZAPRACOVÁNÍ VNITROSTÁTNÍCH CÍLŮ OCHRANY ŽIVOTNÍHO PROSTŘEDÍ DO ÚZEMNĚ PLÁNOVACÍ DOKUMENTACE A JEJICH ZOHLEDNĚNÍ PŘI VÝBĚRU VARIANT ŘEŠENÍ

Hlavním dokumentem pro oblast životního prostředí v rámci ČR je Státní politika životního prostředí. SPŽP se soustředí na 10 strategických cílů:

- 1.1 Dostupnost vody je zajištěna a její jakost se zlepšuje
- 1.2 Kvalita ovzduší se zlepšuje
- 1.3 Expozice obyvatel a životního prostředí nebezpečným chemickým látkám se snižuje
- 1.4 Hluková zátěž a světelné znečištění se snižují
- 1.5 Připravenost a resilience společnosti vůči mimořádným událostem a krizovým situacím se zvyšuje
- 1.6 Adaptovaná sídla umožňují kvalitní a bezpečný život obyvatel
- 2.1 Emise skleníkových plynů jsou snižovány
- 2.2 Oběhové hospodářství zaručuje hospodárné nakládání se surovinami, výrobky a odpady v ČR
- 3.1 Ekologická stabilita krajiny je obnovena, hospodaření v krajině je dlouhodobě udržitelné a reaguje na změnu klimatu
- 3.2 Biologická rozmanitost je zachovávána v mezích tlaku změny klimatu

Jednotlivé strategické cíle jsou rozepsány do specifických cílů. Podrobněji jsou cíle popsány v úvodní kapitole. Státní politika životního prostředí je nadřazeným dokumentem pro další dílčí strategické dokumenty pro oblast životního prostředí, ať již na úrovni státní, krajské nebo obecní.

Oblast životního prostředí je jedním ze tří základních pilířů udržitelného rozvoje a tuto oblast je nutno v rámci územního plánu Němčičky reflektovat. Stanovené cíle jsou předloženým návrhem naplňovány takto:

Tab. 7: Zhodnocení způsobu naplnění vnitrostátních cílů

Strategický cíl	Specifické cíle	Způsob naplnění
1.1 Dostupnost vody je zajištěna a její jakost se zlepšuje	1.1.1 Jakost povrchových vod se zlepšuje 1.1.2 Jakost podzemních vod se zlepšuje 1.1.3 Zásobování obyvatelstva pitnou vodou s vyhovující jakostí se zlepšuje 1.1.4 Čištění odpadních vod se zlepšuje 1.1.5 Efektivita využívání vody, vč. její recyklace, se zvyšuje	Systém zásobování pitnou vodou a systém čištění odpadních vod je stabilizován a nejsou proto navrhovány nové plochy a koridory.
1.2 Kvalita ovzduší se zlepšuje	1.2.1 Emise znečišťujících látek do ovzduší se snižují 1.2.2 Imisní limity znečišťujících látek jsou dodržovány 1.2.3 Přeshraniční přenos znečišťujících látek se snižuje	Návrh vymezuje pouze omezené množství ploch. Tyto plochy budou mít na uvedené cíle vliv minimální až nulový.
1.3 Expozice obyvatel a životního prostředí nebezpečným chemickým látkám se snižuje	1.3.1 Emise a úniky nebezpečných chemických látek do všech složek životního prostředí se snižují 1.3.2 Kontaminovaná území, vč. starých ekologických zátěží, jsou evidována a účinně	Návrh vymezuje plochu Z.2.4 RH pro hromadnou rekreaci – kemp, která nahrazuje doposud platnou plochu výroby lehké. Tímto se nepřímou mírně snižuje také riziko potenciálně negativního

Strategický cíl	Specifické cíle	Způsob naplnění
	sanována	ovlivnění životního prostředí nebezpečnými látkami.
1.4 Hluková zátěž a světelné znečištění se snižují	1.4.1 Hluková zátěž obyvatelstva a ekosystémů se snižuje 1.4.2 Světelné znečištění se snižuje	Návrh vymezuje pouze omezené množství ploch. Tyto plochy budou mít na uvedené cíle vliv minimální až nulový.
1.5 Přípravenost a resilience společnosti vůči mimořádným událostem a krizovým situacím se zvyšuje	1.5.1 Přípravenost, resilience a adaptace na extremitu počasí se zvyšuje 1.5.2 Negativní dopady mimořádných událostí a krizových situací antropogenního a přírodního původu jsou minimalizovány 1.5.3 Vznik mimořádných událostí a krizových situací antropogenního původu je minimalizován	Návrh vymezuje pouze omezené množství ploch. Tyto plochy budou mít na uvedené cíle vliv minimální až nulový.
1.6 Adaptovaná sídla umožňují kvalitní a bezpečný život obyvatel	1.6.1 Sídla se účinně adaptují na rizika spojená se změnou klimatu 1.6.2 Rozvoj sídel je koncepční, přednostně jsou využívány brownfieldy a již využitá území 1.6.3 V sídlech je zaveden systém hospodaření s vodou, vč. vody srážkové 1.6.4 Kvalita zelené infrastruktury přispívající ke zlepšení mikroklimatu v sídlech se zvyšuje	Je vymezena jedna návrhová plocha pro výstavbu, lze předpokládat využití moderních nízkoenergetických technologií s nižším dopadem na klima.
2.1 Emise skleníkových plynů jsou snižovány	2.1.1 Emise skleníkových plynů klesají 2.1.2 Energetická účinnost se zvyšuje 2.1.3 Využívání obnovitelných zdrojů energie se zvyšuje	Je vymezena jedna návrhová plocha pro výstavbu, lze předpokládat využití moderních nízkoenergetických technologií s nižším dopadem na klima. Současně je vymezena plocha pro výrobu energie z obnovitelných zdrojů, což přímo naplňuje cíl 2.1.3 Využívání obnovitelných zdrojů energie se zvyšuje.
2.2 Oběhové hospodářství zaručuje hospodárné nakládání se surovinami, výrobky a odpady v ČR	2.2.1 Materiálová náročnost ekonomiky se snižuje 2.2.2 Maximálně se předchází vzniku odpadů 2.2.3 Hierarchie způsobů nakládání s odpady je dodržována	Návrh změny ÚP nepřispívá k naplnění daných cílů, současně s nimi není v rozporu.
3.1 Ekologická stabilita krajiny je obnovena, hospodaření v krajině je dlouhodobě udržitelné a reaguje na změnu klimatu	3.1.1 Retence vody v krajině se zvyšuje prostřednictvím ekosystémových řešení a udržitelného hospodaření 3.1.2 Degradace půd, vč. zrychlené eroze, a plošný úbytek zemědělské půdy se snižuje 3.1.3 Mimoprodukční funkce a ekosystémové služby krajiny, zejména zemědělsky obhospodařovaných ploch, rybníků a lesů, jsou posíleny	Územní systém ekologické stability je vymezen ve stávajícím ÚP a je návrhem změny respektován. Samotný návrh změny ÚP nepřispívá k naplnění daných cílů, současně s nimi není v rozporu.
3.2 Biologická rozmanitost je zachována v mezích tlaku změny klimatu	3.2.1 Stav přírodních stanovišť se zlepšuje a ochrana druhů je zajištěna 3.2.2 Ochrana a péče o nejcenější části přírody a krajiny je zajištěna 3.2.3 Negativní vliv invazních nepůvodních	Územní systém ekologické stability je vymezen ve stávajícím ÚP a je návrhem změny respektován. Současně je respektován požadavek na ochranu biodiverzity a ochrany přírody.

Strategický cíl	Specifické cíle	Způsob naplnění
	druhů je omezen 3.2.4 Ochrana volně žijících živočichů v lidské péči je zajištěna	Navržené záměry nezhoršující stávající přírodní prostředí.

S ohledem na výše uvedené a vyhodnocení popsané v předchozích kapitolách je možno konstatovat, že předložený návrh Změny č. 2 územního plánu Němčičky respektuje cíle ochrany životního prostředí a přispívá – s ohledem na malé množství navržených ploch - k naplňování některých z nich. Předložený návrh Změny č. 2 územního plánu nenavrhuje žádné variantně řešené plochy.

10. NÁVRH UKAZATELŮ PRO SLEDOVÁNÍ VLIVU ÚZEMNĚ PLÁNOVACÍ DOKUMENTACE NA ŽIVOTNÍ PROSTŘEDÍ

Zákon č. 100/2001 Sb., o posuzování vlivů na životní prostředí (§ 10h) zavazuje předkladatele koncepcí (v tomto případě obec Němčičky), aby zajistil sledování a rozbor vlivů schválené koncepce na životní prostředí a veřejné zdraví. Pokud předkladatel na základě tohoto sledování zjistí, že provádění koncepce má nepředvídané závažné negativní vlivy na životní prostředí nebo veřejné zdraví, je povinen zajistit přijetí opatření k odvrácení nebo zmírnění těchto vlivů, informovat o tom příslušný úřad a dotčené správní úřady a současně rozhodnout o změně koncepce. Tento požadavek je obsažen také v příloze stavebního zákona.

Pro sledování vlivu návrhu Změny č. 2 územního plánu Němčičky na životní prostředí jsou navrženy následující vybrané indikátory. Tyto indikátory vycházejí jednak z požadavků legislativy a jednak z národních nebo krajských koncepčních dokumentů a dále také reflektují výše uvedené informace vyplývající z vyhodnocení. Vyhodnocení indikátorů je možno provádět v rámci rozboru udržitelného rozvoje území, které je prováděno dle stavebního zákona ve čtyřletých intervalech, případně v rámci zpráv o uplatňování územního plánu.

- Koeficient ekologické stability
- Skutečné zábery půdního fondu (se zaměřením na I. a II. třídu ochrany)

Územní plány vymezují plochy a koridory, které mají sloužit k určitým funkcím. Pro výběr konkrétních projektů (záměrů) v jednotlivých funkčních plochách a koridorech lze orientačně využít výše uvedených indikátorů, respektive vlivu konkrétních záměrů na stav těchto indikátorů. Před realizací jednotlivých záměrů v daných plochách bude posouzeno, zda spadají do působnosti zákona č.100/2001 Sb., o posuzování vlivů na životní prostředí ve znění pozdějších předpisů. Tyto indikátory je poté možno využít také v procesu EIA u těchto jednotlivých záměrů.

11. NÁVRH POŽADAVKŮ NA ROZHODOVÁNÍ VE VYMEZENÝCH PLOCHÁCH A KORIDORECH Z HLEDISKA MINIMALIZACE NEGATIVNÍCH VLIVŮ NA ŽIVOTNÍ PROSTŘEDÍ.

Při vyhodnocení vlivů návrhu Změny č. 2 územního plánu Němčičky na životní prostředí a veřejné zdraví nebyly zjištěny žádné významně negativní dopady na jednotlivé složky životního prostředí a veřejné zdraví. Byly zjištěny pouze mírné negativní vlivy na životní prostředí a veřejné zdraví, a to zábory ZPF částečně i ve vyšších třídách ochrany. Byly identifikovány i některé další mírné vlivy.

Jsou zde proto uvedena doporučení a požadavky, které mohou podpořit zlepšování stavu životního prostředí v území, respektive snížit rizika a omezit míru negativních vlivů:

- BV – Z.2.6 - Omezit výšku zástavby na max. jedno podlaží s podkrovím.
- VE - Z.2.5 - Zachovat stávající zeleň podél Němčického potoka pro odclonění areálu.
- Lokalita Ovčí terasy
 - V navazujících řízeních je nutno respektovat OP lesa 50 m.
 - Doporučeno doplnit pás zeleně (mez) ve vazbě na jižní okraj plochy Z2.1i – DX pro lepší začlenění plochy do krajiny.
- RH - Z.2.4 - Zachovat stávající zeleň podél Němčického potoka.

12. NETECHNICKÉ SHRNU TÍ VÝŠE UVEDENÝCH ÚDAJŮ

Dle § 19 odst. 2 zákona č.183/2006 Sb., o územním plánování a stavebním řádu je úkolem územního plánování také vyhodnocení vlivů územně plánovací dokumentace na vyvážený vztah územních podmínek pro příznivé životní prostředí, pro hospodářský rozvoj a pro soudržnost společenství obyvatel území (dále jen "vyhodnocení vlivů na udržitelný rozvoj území"); jeho součástí je posouzení vlivů na životní prostředí zpracované podle přílohy k tomuto zákonu a případné posouzení vlivu na evropsky významnou lokalitu nebo ptačí oblast, pokud orgán ochrany přírody svým stanoviskem takovýto vliv nevyloučil. Vlastní obsah posouzení vlivů na územně plánovací dokumentace na životní prostředí je upraven přílohou stavebního zákona.

Předložené vyhodnocení je zpracováno podle požadavků přílohy stavebního zákona a dle požadavků vyplývajících ze zákona č. 100/2001 Sb., o posuzování vlivů na životní prostředí ve znění pozdějších předpisů. Předmětem hodnocení bylo především hodnocení jednotlivých navrhovaných ploch a stanovený způsob jejich využití. Předložený návrh územního plánu je předložen jako invariantní.

12.1 ZÁVĚRY A DOPORUČENÍ

Návrh Změny č. 2 územního plánu Němčičky naplňuje jako celek požadavky ochrany životního prostředí a je v souladu s hlavními cíli strategických dokumentů pro tuto oblast.

Rovněž je možno konstatovat, že návrh povede v některých ohledech ke zlepšení stavu životního prostředí, a to zejména v případě vymezení plochy výrobu energie z obnovitelných zdrojů. Naopak zásadnější negativní dopady na životní prostředí a veřejné zdraví nebyly identifikovány.

Na základě celkového vyhodnocení je možno konstatovat, že **předložený návrh Změny č. 2 územního plánu Němčičky nebude mít významně negativní vliv na životní prostředí a veřejné zdraví.**

V rámci samostatného posouzení vlivů na soustavu Natura 2000, které je přílohou k Vyhodnocení, bylo konstatováno, že:

Předložený návrh Změny č. 2 územního plánu Němčičky nemůže mít významný negativní vliv na předměty ochrany a na celistvost evropsky významných lokalit a ptačích oblastí soustavy Natura 2000.

12.1.1 Souhrn dalších doporučení pro zlepšení působení změny územního plánu na životní prostředí

Níže je uveden souhrn doporučení pro zlepšení působení návrhu změny územního plánu na životní prostředí.

- BV – Z.2.6 - Omezit výšku zástavby na max. jedno podlaží s podkrovím.
- VE - Z.2.5 - Zachovat stávající zeleň podél Němčického potoka pro odclonění areálu.
- Lokalita Ovčí terasy
 - V navazujících řízeních je nutno respektovat OP lesa 50 m.
 - Doporučeno doplnit pás zeleně (mez) ve vazbě na jižní okraj plochy Z2.1i – DX pro lepší začlenění plochy do krajiny.
- RH - Z.2.4 - Zachovat stávající zeleň podél Němčického potoka.

13. PŘEHLED POUŽITÝCH ZDROJŮ

- Culek a kol. (2003): Biogeografické členění České republiky – II. díl, AOPKČR
- Jihomoravský kraj (2005): Koncepce ochrany přírody Jihomoravského kraje
- Jihomoravský kraj (2007): Studie protipovodňových opatření na území Jihomoravského kraje
- Jihomoravský kraj (akt. 2022): Plán rozvoje vodovodů a kanalizací Jihomoravského kraje
- KT Architekti (2023): Návrh Změny č. 2 územního plánu Němčičky
- MMR (2021): Politika územního rozvoje ČR ve znění aktualizací č. 1, 2, 3,4 a 5
- MÚ Hustopeče (2020): Územně analytické podklady správního obvodu obce s rozšířenou působností Hustopeče - 5. Úplná aktualizace 2020
- MŽP (2015): Strategie ochrany biologické rozmanitosti ČR 2016 – 2025
- MŽP (2020): Státní program ochrany přírody a krajiny České republiky pro období 2020–2025
- MŽP (2021): Státní politika životního prostředí České republiky 2030 s výhledem do 2050
- Nařízení vlády 148/2006 o ochraně zdraví před nepříznivými účinky hluku a vibrací

- www.chmi.cz
- www.cuzk.cz
- www.czso.cz
- www.kr-jihomoravsky.cz
- www.mapy.cz
- www.npu.cz
- www.nature.cz
- <http://oldmaps.geolab.cz>
- www.rsd.cz