

## MĚSTO VELKÉ PAVLOVICE

Nám. 9. Května 40, 691 06

Velké Pavlovice

### OPATŘENÍ OBECNÉ POVAHY

Zastupitelstvo města Velké Pavlovice, příslušné podle ustanovení § 6 odst. 5 písm. c) zákona č. 183/2006 Sb., o územním plánování a stavebním řádu, v platném znění (dále také jen „stavební zákon“), za použití ustanovení § 55a odst. 1 stavebního zákona, v souladu s ustanovením § 171 zákona č. 500/2004 Sb., správní řád, v platném znění (dále jen „správní řád“), s ustanovením § 13 a Přílohou č. 7 vyhlášky č. 500/2006 Sb., o územně analytických podkladech, územně plánovací dokumentaci a způsobu evidence územně plánovací činnosti, v platném znění, (dále také jen „vyhlášky“), na základě schváleného usnesení ze dne ..... vydává

### ZMĚNU Č. 4 ÚP VELKÉ PAVLOVICE

Změna č. 4 ÚP Velké Pavlovice se vydává pro měněné části ÚP Velké Pavlovice.

Nedílnou součástí Změny č. 4 ÚP Velké Pavlovice je grafická část (příloha č. 1 k opatření obecné povahy).

I. 01 Výkres základního členění území	1 : 5.000
I. 02 Hlavní výkres	1 : 5.000
I. 03 Hlavní výkres - doprava	1 : 5.000
I. 04 Hlavní výkres - Energetika a spoje	1 : 5.000
I. 05 Hlavní výkres - Zásobování vodou a odkanalizování	1 : 5.000
I. 06 Veřejně prospěšné stavby, veřejně prospěšná opatření a asanace	1 : 5.000
I. 07 Výkres etapizace	1 : 5.000

## I. VÝROK

1. Změnou č.4 ÚP Velké Pavlovice byla upravena struktura textové výrokové části dle platné novely stavebního zákona.
2. Změna č. 4 provede konverzi vybraných částí ÚP Velké Pavlovice do Jednotného standardu územního plánu, podle § 20a) odst. 4 stavebního zákona a § 21a, §21b vyhl. č. 500/2006 Sb., v platném znění a vyhl. č. 501/2006 Sb., v platném znění.

Změnou č.4 ÚP Velké Pavlovice byla upravena textová a výkresová částí dle metodiky Standard ÚP verze 2.1.2023 MMR.

### PŘEVODNÍ TABULKA

Změnou č.4 ÚP Velké Pavlovice jsou měněny názvy a grafické označení ploch s rozdílným způsobem využití v souladu s výše uvedenou metodikou. Změna názvů a grafického označení ploch nemá vliv na koncepci platného územního plánu. Jedná se o formální úpravu. Podmínky pro využití ploch s rozdílným způsobem využití zůstávají ve znění platného územního plánu. Změna názvů a kódů se projevuje v celém textu územního plánu.

<b>Platný ÚP VELKÉ PAVLOVICE</b>	<b>Po změně č.4 ÚP VELKÉ PAVLOVICE</b>
BR plochy bydlení v rodinných domech	BV bydlení venkovské
BD plochy bydlení v bytových domech	BH bydlení hromadné
OV plochy občanského vybavení	OU občanské vybavení všeobecné
OS plochy pro prodej, služby, ubytování, stravování	OK občanské vybavení komerční
OE plochy pro vzdělávání, sociální služby, zdravotní služby, kulturu, veřejnou správu	OV občanské vybavení veřejné
OT plochy pro tělovýchovu a sport	OS občanské vybavení sport
OZ plochy pro hřbitovy	OH občanské vybavení - hřbitovy
SO plochy smíšené obytné	SV smíšené obytné venkovské
SS plochy smíšené - vinné sklepy a rekreace	SX smíšené obytné jiné
SV plochy smíšené - vinařské domy	SU smíšené obytné všeobecné
VS plochy výroba a skladování	VL výroba lehká
VD plochy výroby drobné	VD výroba drobná a služby
VZ plochy výroby zemědělské	VZ výroba zemědělská a lesnická
VE plochy výroby energie na fotovoltaickém principu	VE výroba energie z obnovitelných zdrojů
VB plochy výroby energie (bioplynová stanice)	VX výroba jiná
UP plochy veřejných prostranství	PU veřejná prostranství všeobecná
UZ plochy veřejné (parkové) zeleně	ZP zeleň - parky a parkově upravené plochy
TI plochy technické infrastruktury	TU technická infrastruktura všeobecná
TS plochy technické infrastruktury - nakládání s odpady	TO nakládání s odpady
DS plochy silniční dopravy	DS doprava silniční
DZ plochy drážní dopravy	DD doprava drážní
DL plochy letecké dopravy	DL doprava letecká
DP plochy záchytných parkovišť	DS doprava silniční
DG plochy garáží	
ZP plochy zemědělské smíšené	AU zemědělské všeobecné
ZZ plochy zahrad a sadů	ZZ zeleň - zahrady a sady
ZV vinice, viniční tratě	AT trvalé kultury
ZT trvalé travní porosty	AP.t pole a trvalé travní porosty - trvalé travní porosty
ZO orná půda	AP.p pole a trvalé travní porosty - pole
NL plochy lesní	LU lesní všeobecné
NP plochy přírodní	NU přírodní všeobecné
NS plochy smíšené nezastavěného území	MU smíšené nezastavěného území všeobecné
NV plochy vodní a vodohospodářské	WU vodní a vodohospodářské všeobecné

3. V textové části ÚP Velké Pavlovice kapitola I. A Vymezení zastavěného území, podkapitola I.A.1 Vymezení zastavěného území se na konci první věty ruší datum vymezení zastavěného území a nahrazuje se datem 22.08. 2023.
4. V textové a grafické část ÚP Velké Pavlovice se ruší označení koridoru technické infrastruktury TK1 a nahrazuje se označením CNZ TEP08.
5. V textové a grafické část ÚP Velké Pavlovice se ruší již zastavěné zastavitelné a přestavbové plochy Z05 BR, P1.14.a OS, Z47 VS, 141 DS a plocha změn v krajíně 105 NP.
6. V textové části ÚP Velké Pavlovice kapitola I. D Koncepce veřejné infrastruktury, podkapitola I.D.1 Silniční doprava se ruší druhá odrážka, která zní:
  - Návrh úpravy silnice II/421 v průchodu městem – návrh vjezdového ostrůvku (ul. Brněnská), návrh úpravy křižovatky ul. Brněnská – Dlouhá – Za Dvorem (plocha DS 141) a úprava křižovatky Brněnská – Hlavní
 Dále se doplňuje v textové a grafické části ÚP Velké Pavlovice nové značení pro výhledový obchvat města, který zní: CNU.1
7. V textové části ÚP Velké Pavlovice podkapitola I.F.2 Podmínky pro využití ploch se ruší část tabulky, která zní:

SK	PLOCHY SMÍŠENÉ KOMERČNÍ	<p><u>Hlavní využití:</u> pozemky staveb a zařízení pro občanskou vybavenost, obchod, ubytování, stravování, služby.</p> <p><u>Přípustné využití:</u> místní a účelové komunikace, veřejná prostranství a plochy okrasné a rekreační zeleně, dětská hřiště, související technická infrastruktura, parkoviště pro osobní automobily.</p> <p><u>Nepřípustné využití:</u> pozemky bydlení v rodinných a bytových domech, pozemky staveb pro rodinnou rekreaci, veškeré stavby a činnosti, jejichž negativní účinky na životní prostředí překračují nad přípustnou mez hygienické limity, veškeré stavby a činnosti nesouvisející s hlavním a přípustným využitím, zejména stavby pro výrobu, skladování a velkoobchod, dopravní terminály a centra dopravních služeb, malé i velké stavby odpadového hospodářství.</p> <p><u>Podmínky prostorového uspořádání:</u> v plochách SK se připouští objekty o výšce do 11 m (od upraveného terénu po římsu střechy), u objektů v souvislé uliční zástavbě musí podlažnost objektů zohlednit výšku okolních staveb, aby nebyla narušena architektonická jednotka ulice jako celku.</p> <p>Koeficient zastavění plochy se stanovuje na KZP=0,7.</p>
----	-------------------------	--

8. V textové části ÚP Velké Pavlovice podkapitola I.F.2 Podmínky pro využití ploch se doplňuje do tabulky pro plochy DS Doprava silniční do hlavního využití na konci bodu text který zní: „garáže pro osobní automobily (řadové, patrové, hromadné halové).“
9. V textové části ÚP Velké Pavlovice podkapitola I.F.2 Podmínky pro využití ploch se ruší část tabulky, která zní:

DG	PLOCHY GARÁŽÍ	<p><u>Hlavní využití:</u></p> <p><u>Přípustné využití:</u> místní a účelové komunikace, veřejná prostranství a plochy okrasné zeleně, související technická infrastruktura, malá parkoviště.</p> <p><u>Nepřípustné využití:</u> veškeré stavby a činnosti nesouvisející s hlavním a přípustným využitím, jako např. stavby pro bydlení, rekreaci, výrobu, skladování a velkoobchod, občanské vybavení, dopravní terminály a centra dopravních služeb, malé i velké stavby odpadového hospodářství.</p>
PLOCHY NEZASTAVĚNÉ A NEZASTAVITELNÉ		

10. V textové části ÚP Velké Pavlovice podkapitola I.H.1 Veřejně prospěšné stavby a opatření, pro které je možné vyvlastnit práva k pozemkům a stavbám se ruší tabulka, která zní:

<b>DT</b>	veřejná dopravní a technická infrastruktura (plochy komunikací pro motorovou dopravu a plochy pro inženýrské sítě a stavby technického vybavení s nimi provozně související zařízení)
<b>D</b>	veřejná dopravní infrastruktura (komunikace, pěší komunikace, cyklostezky)
<b>T</b>	veřejná technická infrastruktura (vedení a stavby technického vybavení s nimi provozně související zařízení, například vodovody, kanalizace, stavby a zařízení pro nakládání s odpady, energetická vedení, kabely veřejné komunikační sítě).
<b>V</b>	plochy pro snižování ohrožení území povodněmi (protipovodňová opatření) a jinými přírodními katastrofami, zvyšování retenčních schopností krajiny, založení územního systému ekologické stability a ochranu archeologického dědictví

Místo tabulky se doplňuje text, který zní:

**VT** Veřejně prospěšné stavby / Veřejně prospěšná opatření technické infrastruktury vyjádřené liniově

**VD** Veřejně prospěšné stavby dopravní infrastruktury s možností vyvlastnění

**VT** Veřejně prospěšné stavby technické infrastruktury s možností vyvlastnění

**VR** Veřejně prospěšné stavby / Veřejně prospěšná opatření pro zvyšování retenční schopnosti území s možností vyvlastnění

**VU** Veřejně prospěšné stavby pro založení prvků územního systému ekologické stability s možností vyvlastnění

11. V textové části ÚP Velké Pavlovice podkapitola I.H.1 Veřejně prospěšné stavby a opatření, pro které je možné vyvlastnit práva k pozemkům a stavbám bylo změněno označení VPS/VPO z DT na VD, z T na VT, z V na VR a z V na VU u prvků USES.
12. V textové a grafické části ÚP Velké Pavlovice podkapitola I.H.1 Veřejně prospěšné stavby a opatření, pro které je možné vyvlastnit práva k pozemkům a stavbám se vypouští následující VPS/VPO, které zní:

Ozn. VPS (VPO)	Druh veřejně prospěšné stavby či opatření	Umístění (k.ú.)
DT9	veřejná dopravní a technická infrastruktura (Místní komunikace a sítě TI - vodovodní řad, jednotná kanalizace, el. Vedení, dešťová kanalizace)	Velké Pavlovice
DT10	veřejná technická infrastruktura - Plocha pro výstavbu čistírny odpadních vod – plocha TI Z.65.	Velké Pavlovice
D1	veřejná dopravní infrastruktura (Návrh účelové komunikace v lokalitě Súdny)	Velké Pavlovice
D2	veřejná dopravní infrastruktura (Návrh účelové komunikace v lokalitě Koudelky)	Velké Pavlovice
D3	veřejná dopravní infrastruktura (Návrh účelové komunikace u Trkmanky)	Velké Pavlovice
D4	veřejná dopravní infrastruktura (Návrh místní komunikace ul. Trávníky)	Velké Pavlovice
D6 D7	veřejná dopravní infrastruktura (Návrh komunikace pro pěší v lokalitě Padělky)	Velké Pavlovice
D12	veřejná dopravní infrastruktura (Návrh komunikace pro pěší v lokalitě Padělky)	Velké Pavlovice
D10	veřejná dopravní infrastruktura (Návrh účelové komunikace v lokalitě Padělky)	Velké Pavlovice
D11	veřejná dopravní infrastruktura (Návrh účelové komunikace v lokalitě Padělky)	Velké Pavlovice
D15	veřejná dopravní infrastruktura (Návrh účelové komunikace v lokalitě Padělky)	Velké Pavlovice
D16 D17	veřejná dopravní infrastruktura (Návrh komunikace pro pěší podél silnice II/421 na ul. Brněnské)	Velké Pavlovice
D18	veřejná dopravní infrastruktura (Návrh úpravy křižovatky na křížení ul. Bratří Mrštíků a ul. Dlouhé)	Velké Pavlovice
D19 D20	veřejná dopravní infrastruktura (Úprava křižovatky a návrh komunikace pro pěší ul. U zastávky a ul. Hlavní)	Velké Pavlovice
D21	veřejná dopravní infrastruktura (Návrh místní komunikace k zajištění obsluhy navrženého hřbitovu (plocha OZ Z.43))	Velké Pavlovice
D22	veřejná dopravní infrastruktura (Návrh místní komunikace v průmyslové zóně)	Velké Pavlovice

D26	veřejná dopravní infrastruktura (Návrh místní komunikace ul. Tovární)	Velké Pavlovice
D27	veřejná dopravní infrastruktura (Návrh účelové komunikace v lokalitě Příkladníky a návrh místní komunikace u ul. Hodonínské)	Velké Pavlovice
D30 D31	veřejná dopravní infrastruktura (Návrh účelové komunikace v lokalitě Příkladníky)	Velké Pavlovice
D32	veřejná dopravní infrastruktura (Návrh účelové komunikace v lokalitě Příkladníky)	Velké Pavlovice
D33 D34	veřejná dopravní infrastruktura (Návrh účelových komunikací v lokalitě Trkmanská)	Velké Pavlovice
D35	veřejná dopravní infrastruktura (Návrh účelové komunikace v lokalitě Za Dvorem)	Velké Pavlovice
D36	veřejná dopravní infrastruktura (Návrh účelové komunikace v lokalitě Příkladníky)	Velké Pavlovice
D37 D38 D39	veřejná dopravní infrastruktura (Návrh účelových komunikací u dálnice D2)	Velké Pavlovice
D40	veřejná dopravní infrastruktura (Návrh účelové komunikace v lokalitě Lizniperky)	Velké Pavlovice
T1	technická infrastruktura (vodovod, jednotná kanalizace)	Velké Pavlovice
T2	technická infrastruktura (vodovod, jednotná kanalizace, el. vedení)	Velké Pavlovice
T3	technická infrastruktura (vodovod, jednotná kanalizace, el. vedení a plynovod)	Velké Pavlovice
T6	technická infrastruktura (jednotná kanalizace)	Velké Pavlovice
T10	technická infrastruktura (vodovod, jednotná kanalizace, sdělovací kabel a plynovod)	Velké Pavlovice
T11	technická infrastruktura (jednotná kanalizace)	Velké Pavlovice
T15	technická infrastruktura (vodovod, jednotná kanalizace a plynovod)	Velké Pavlovice
T16 T17	technická infrastruktura (jednotná kanalizace)	Velké Pavlovice
T18	technická infrastruktura (el. vedení)	Velké Pavlovice
T20	technická infrastruktura (vodovod, jednotná kanalizace)	Velké Pavlovice
T21	technická infrastruktura (vodovod, jednotná kanalizace, plynovod, sdělovací kabel)	Velké Pavlovice
T22	technická infrastruktura (vodovod, vodovodní přivaděč, automatická stanice, plynovod, sdělovací kabel, el. vedení)	Velké Pavlovice
T23	technická infrastruktura (el. vedení)	Velké Pavlovice
T24	technická infrastruktura (jednotná kanalizace, sdělovací kabel)	Velké Pavlovice
T25	technická infrastruktura (trafostanice, el. vedení vzdušné VN)	Velké Pavlovice

T26	technická infrastruktura (jednotná kanalizace, sdělovací kabel, el. vedení)	Velké Pavlovice
T27	technická infrastruktura (vodovod, jednotná kanalizace, plynovod, el. vedení)	Velké Pavlovice
T28	technická infrastruktura (vodovod, jednotná kanalizace, dešťová kanalizace, el. vedení)	Velké Pavlovice
T29	technická infrastruktura (jednotná kanalizace, dešťová kanalizace)	Velké Pavlovice
T30	technická infrastruktura (vodovod, jednotná kanalizace)	Velké Pavlovice
T31	technická infrastruktura vodovod, jednotná kanalizace)	Velké Pavlovice
T32	technická infrastruktura (vodovod, plynové vedení, el. vedení)	Velké Pavlovice
T33	technická infrastruktura (trafostanice, el. vedení zemní)	Velké Pavlovice
T34	technická infrastruktura (vodovod, jednotná kanalizace, dešťová kanalizace)	Velké Pavlovice
T36 T41	technická infrastruktura (vodovod, jednotná kanalizace, tlaková kanalizace, plynové vedení)	Velké Pavlovice
T37	technická infrastruktura (čerpací stanice kanalizace)	Velké Pavlovice
T38	technická infrastruktura (dešťová kanalizace el. vedení)	Velké Pavlovice
T42	technická infrastruktura (vodovod, tlaková kanalizace, el. vedení)	Velké Pavlovice
T43	technická infrastruktura (sdělovací kabe)	Velké Pavlovice

Označ. VPO	Druh veřejně prospěšného opatření	Umístění (k.ú.)
V29	Interakční prvek v lokalitě Vinohrady	Velké Pavlovice
V30 V31	Interakční prvek v lokalitě Tabulka	Velké Pavlovice
V32	Interakční prvek u silnice III/42114	Velké Pavlovice
V33 V34	Interakční prvek v lokalitě Súdň	Velké Pavlovice
V35 V36 V37 V38 V39	Interakční prvek v lokalitě Bedřišky, Staré hory	Velké Pavlovice
V40 V41 V42 V43	Interakční prvek v lokalitě Novosady	Velké Pavlovice
V44 V45	Interakční prvek v lokalitě Koudelky	Velké Pavlovice
V46	Interakční prvek u průmyslové zóny	Velké Pavlovice

V47 V48		
V49 V50 V51	Interakční prvek v lokalitě Příkladky	Velké Pavlovice
V52 V53 V54 V55 V56	Interakční prvek v lokalitě Čtvrťky	Velké Pavlovice
V57 V58 V59 V60 V61 V62 V63	Interakční prvek v lokalitě Zábřatská	Velké Pavlovice
V64 V65 V66 V67 V68	Interakční prvek v lokalitě Úlehle, Přádánky	Velké Pavlovice
V69 V70 V71 V72 V74 V75	Interakční prvek v lokalitě Hantály	Velké Pavlovice
V76 V93	Interakční prvek v lokalitě Trkmanská, Remíza, Rybník	Velké Pavlovice
V94 V95	Interakční prvek v lokalitě Pavlovský rybník	Velké Pavlovice

13. V textové části ÚP Velké Pavlovice byla doplněna kapitola I.M Stanovení pořadí změn v území (etapizace) a text který zní:

**Etapizace výstavby**

Výstavbu v ploše Z.16 **BV** je možné zahájit až po vydání územního rozhodnutí na stavby v 80 % navazujících ploch první etapy (plocha **BV** Z.02 a plochy Z.28 **OU** ve změně č.1 označena jako Z.1.3a **SV**)

Výstavbu v ploše Z.20 **BV** je možné zahájit až po vydání územního rozhodnutí na stavby v 80 % navazujících ploch první etapy (plocha **BV** Z.19 a plochy Z.21 **BV**)

Výstavbu v ploše Z.58 **VL** je možné zahájit až po vydání územního rozhodnutí na stavby v 80 % navazujících ploch první etapy (plocha Z.63 **VD**).

## II. ODŮVODNĚNÍ

Nabytím účinnosti Změny č. 4 ÚP Velké Pavlovice se změní měněné části platného ÚP Velké Pavlovice.

Odůvodnění ÚP Velké Pavlovice, obsahuje grafickou část:

II. 01 Koordinační výkres – měněné části	1 : 5.000
II. 02 Výkres širších vztahů	1 : 5.000

,která je nedílnou součástí tohoto opatření obecné povahy (příloha č. 2 Opatření obecné povahy).

### **Postup pořízení Změny č. 4 ÚP Velké Pavlovice**

Pořizovatel: Městský úřad Hustopeče, Odbor územního plánování, Dukelské nám. 2/2, 693 01 Hustopeče  
oprávněná osoba pořizovatele: Ing. arch. Lydie Filipová,  
Objednatel: Město Velké Pavlovice, Nám. 9. Května 40, 691 06, Velké Pavlovice  
Určený zastupitel: Petr Hasil, starosta města Velké Pavlovice  
Projektant: Ing. arch. Pavel Klein, Kroftova 35, 616 00, Brno; ČKA 03647

Pořízení změny č. 4 územního plánu (dále jen ÚP) schválilo Zastupitelstvo obce Velké Pavlovice na svém zasedání dne 29.06.2023 usnesením č.4a/5Z/2023. Pořizovatelem je Městský úřad Hustopeče dle § 6 odst. 1 stavebního zákona č. 183/06 Sb. v platném znění. Určeným zastupitelem pro pořizování ÚP byl schválen Petr Hasil.

Město Velké Pavlovice požádalo dne 04.05.2023 Městský úřad Hustopeče, odbor územního plánování, o pořízení Změny č. 4 územního plánu Velké Pavlovice, z vlastního podnětu, zkráceným postupem, s návrhem obsahu změny, kterou je konverze Územního plánu Velké Pavlovice do Jednotného standardu územního plánu.

Odbor územního plánování jako příslušný úřad územního plánování (pořizovatel) dle § 6 odst. 1 písm. c) zákona č. 183/2006 Sb., o územním plánování a stavebním řádu (stavební zákon), ve znění pozdějších předpisů, žádost posoudil podle § 46 stavebního zákona, a podle § 55a odst. 3 stavebního zákona zajistil k návrhu obsahu Změny č. 4 územního plánu Velké Pavlovice stanoviska příslušného orgánu ochrany přírody a krajského úřadu.

Na základě uvedených stanovisek, která pořizovatel obdržel od krajského úřadu dne 22.05.2023, není uplatněn požadavek na zpracování vyhodnocení vlivů na životní prostředí při zpracování Změny č. 4 ÚP Velké Pavlovice.

Změna č. 4 územního plánu Velké Pavlovice je pořizována zkráceným postupem na základě Obsahu, podle § 55a odst. 1 a dalších stavebního zákona, vyhlášky č. 500/2006 Sb., o územně analytických podkladech, územně plánovací dokumentaci a o způsobu evidence územně plánovací činnosti, v platném znění a vyhlášky č. 501/2006 Sb., o obecných požadavcích na využívání území, v platném znění.

V současné době platí pro město Velké Pavlovice Územní plán Velké Pavlovice, v úplném znění po změně č. 3, který je účinný od 17.06.2021.

Požadavek na konverzi územních plánů je vyvolán vydáním vyhlášky č. 418/2022 Sb., jako prováděcího předpisu k § 20a stavebního zákona, s účinností od 1.1.2023. Při první změně územního plánu, jejíž pořizování bude zahájeno po tomto datu, je nutno uvést územní plán do souladu s požadavky jednotného standardu.



## a. Výsledek přezkoumání souladu návrhu Změny č. 4 ÚP Velké Pavlovice dle § 53 odst. 4 stavebního zákona

### a.a s politikou územního rozvoje a územně plánovací dokumentací vydanou krajem

Změna č. 4 ÚP Velké Pavlovice je v souladu s cíli územního plánování. Je řešena s ohledem na vztah přírodních, civilizačních a kulturních hodnot v řešeném území. Cílem je dosažení trvale udržitelného rozvoje, tj. vytvoření podmínek pro příznivé životní prostředí, hospodářský rozvoj a uspokojení potřeb současné generace, aniž by byly ohroženy podmínky života generací budoucích.

Změna č. 4 ÚP Velké Pavlovice navrhuje komplexní řešení účelného využití a prostorového uspořádání území. Chrání přírodní, kulturní a civilizační hodnoty území. Určuje podmínky pro hospodárné využívání zastavěného území a zajišťuje ochranu nezastavěného území a nezastavitelných pozemků.

Změna č. 4 ÚP Velké Pavlovice je v souladu s **Politikou územního rozvoje České republiky ve znění aktualizace č. 6** (dále jen PUR ČR), schválenou usnesením vlády ČR č. 542 ze dne 19.07.2023.

PÚR ČR konkretizuje úkoly územního plánování v republikových, přeshraničních a mezinárodních souvislostech. Změna č.4 ÚP Velké Pavlovice naplňuje vybrané republikové priority územního plánování pro zajištění udržitelného rozvoje území:

- řešené území neleží v žádné rozvojové oblasti
- Řešené území leží **v rozvojové ose OS10** (Katowice -) hranice Polsko/ČR – Ostrava – Lipník nad Bečvou – Olomouc – Brno – Břeclav – hranice ČR/Slovensko (-Bratislava) vymezené v Politice územního rozvoje ČR.
- řešené území neleží ve specifických oblastech vymezených v PUR ČR,
- Vazba na záměry P9 v oblasti plynárenství
- Město Velké Pavlovice (stejně jako celý Jihomoravský kraj) je dle článku (75b) aktualizované PÚR ČR nově **součástí specifické oblasti SOB9**, ve které se projevuje aktuální problém **ohrožení území suchem**.

Úkoly pro územní plánování:

V rámci územně plánovací činnosti kraje a koordinace územně plánovací činnosti obcí:

- a) vytvářet územní podmínky pro podporu přirozeného vodního režimu v krajině a zvyšování jejich retenčních a akumulačních vlastností, zejm. vytvářením územních podmínek pro vznik a zachování odolné stabilní vyvážené pestré a členité krajiny, tj. krajiny s vhodným poměrem ploch lesů, mezí, luk, vodních ploch a vodních toků (zejména neregulované vodní toky s doprovodnou zelení), cestní sítě (s doprovodnou zelení), a orné půdy (zejm. velké plochy orné půdy rozčleněné mezemi, cestní sítí, vsakovacími travními pruhy),
- b) vytvářet územní podmínky pro revitalizaci a renaturaci vodních toků a niv a pro obnovu ostatních vodních prvků v krajině,
- c) vytvářet územní podmínky pro hospodaření se srážkovými vodami v urbanizovaných územích, tj. dbát na dostatek ploch sídelní zeleně a vodních ploch určených pro zadržování a zasakování vody,
- d) vytvářet územní podmínky pro zvyšování odolnosti půdy vůči větrné a vodní erozi, zejm. zatravněním a zakládáním a udržováním dalších protierozních prvků, např. větrolamů, mezí, zasakovacích pásů a příkopů,
- e) vytvářet územní podmínky pro rozvoj a údržbu vodohospodářské infrastruktury, pro zabezpečení požadavků na dodávky vody v období nepříznivých hydrologických podmínek, zejm. pro infrastrukturu k zajištění dodávek vody z oblastí s příznivější vodohospodářskou situací a s ohledem na místní podmínky pro budování nových zejm. povrchových zdrojů vody,
- f) pro řešení problematiky sucha, zejm. tak jak je specifikováno výše v písm. a) až e) (příp. navrhopat i další vhodná opatření pro obnovu přirozeného vodního režimu v krajině) využívat zejména územní studie krajiny.

Řešené území obce je součástí specifické oblasti SOB9, ve které se projevuje aktuální problém ohrožení území suchem. Územní plán obsahuje zejména u ploch nezastavěného území podmínky pro podporu přirozeného vodního režimu v krajině a zvyšování jejich retenčních a akumulačních vlastností, podmínky využití přispívají k tvorbě pestré krajiny nezastavěného území. Územní plán respektuje existující přírodní a kulturní hodnoty, z hlediska civilizačních hodnot je podporována obsluha území veřejnou infrastrukturou, mj. jsou vytvořeny podmínky pro její doplnění v návrhových plochách vymezených v ÚP.

Změna č. 4 ÚP Velké Pavlovice zohledňuje republikové priority územního plánování pro zajištění udržitelného rozvoje území, řešeno v platném ÚP.

**Obsahem změny je konverze Územního plánu Velké Pavlovice do Jednotného standardu územního plánu.**

#### **a.a.1 Soulad ZMĚNY č.4 ÚZEMNÍHO PLÁNU VELKÉ PAVLOVICE s ÚPD vydanou krajem**

Změna č.4 územního plánu Velké Pavlovice respektuje nadřazenou územně plánovací dokumentaci **Zásady územního rozvoje Jihomoravského kraje po aktualizaci č.1,2** (dále jen „ZÚR JMK“), které byly vydány na 33. zasedání Zastupitelstva Jihomoravského kraje konaném dne 17.09.2020.

#### **A. Stanovení priorit územního plánování Jihomoravského kraje pro zajištění udržitelného rozvoje území včetně zohlednění priorit stanovených v politice územního rozvoje**

##### **SOULAD ZMĚNY Č.4 ÚZEMNÍHO PLÁNU VELKÉ PAVLOVICE S ÚPD VYDANOU KRAJEM**

**Změna č.4 územního plánu Velké Pavlovice** je v souladu s prioritami stanovenými ZÚR JMK. Respektovány nebo řešeny jsou priority územního plánování pro zajištění udržitelného rozvoje území. Zejména jsou zohledněny: bod (1) priorit (tj. vytvářet územní podmínky pro naplnění vize Jihomoravského kraje, poskytujícího svým obyvatelům prostor pro kvalitní život) – město Velké Pavlovice, leží v mírně zvlněné zemědělské krajině se středně velkými bloky zemědělské půdy, typická je rázovitá krajina vinic.

**Konverze Územního plánu Velké Pavlovice do jednotného standardu územního plánu nebude mít dopad na urbanistickou koncepci.** Ostatní body priorit stanovených v ZÚR JMK jsou řešeny v platném ÚP.

#### **B. Zpřesnění vymezení rozvojových oblastí a rozvojových os**

Katastrální území Velké Pavlovice leží v rozvojové ose OS10 (Katowice -) hranice Polsko/ČR – Ostrava – Lipník nad Bečvou – Olomouc – Brno – Břeclav – hranice ČR/Slovensko (-Bratislava) vymezené v Politice územního rozvoje ČR a zpřesněné v ZUR JMK.

Pro plánování a usměrňování územního rozvoje OS10 rozvojové osy se stanovují tyto požadavky na uspořádání a využití území a tyto úkoly pro územní plánování:

- a) V centrech osídlení vytvářet územní podmínky pro stabilizaci a rozvoj veřejné infrastruktury, resp. funkce pracovní
- b) Podporovat směřování rozvoje bydlení do center osídlení a sídel s odpovídající veřejnou infrastrukturou.
- d) Podporovat rozvoj ekonomických aktivit především v plochách brownfields a plochách s vazbou na silnice nadřazené sítě a železnice.

B.5.5. Město Velké Pavlovice je zařazeno do **lokálního centra osídlení**. Pro plánování a usměrňování územního rozvoje lokálních center se stanovují tyto požadavky na uspořádání a využití území a tyto úkoly pro územní plánování:

- Podporovat rozvoj obslužných funkcí nadmístního významu (školství, zdravotnictví, kultura).
- Podporovat posilování dopravní obslužnosti lokálních center a jejich dopravní napojení na centra vyšší kategorie

##### **SOULAD ZMĚNY Č.4 ÚZEMNÍHO PLÁNU VELKÉ PAVLOVICE S ÚPD VYDANOU KRAJEM**

- řešeno v platném ÚP Velké Pavlovice

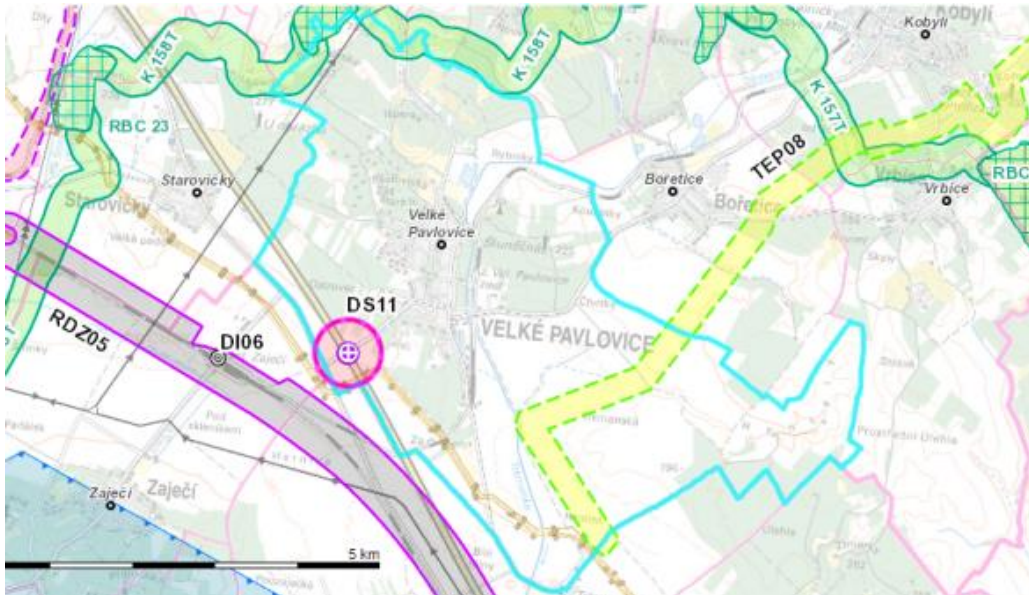
#### **C. Zpřesnění vymezení specifických oblastí vymezených v politice územního rozvoje a vymezení dalších specifických oblastí nadmístního významu**

Katastrální území Velké Pavlovice **neleží** ve specifické oblasti vymezené v ZUR JMK.

#### **D. Zpřesnění vymezení ploch a koridorů vymezených v politice územního rozvoje a vymezení ploch a koridorů nadmístního významu, včetně ploch a koridorů veřejné infrastruktury, územního systému ekologické stability a územních rezerv, u ploch územních rezerv stanovení využití, které má být prověřeno**

Ze ZÚR JMK vyplývají následující požadavky:

- v ZÚR JMK je vymezena plocha dálniční mimoúrovňové křižovatky DS11 D2 MÚK Velké Pavlovice
- Do řešeného území zasahuje regionální biocentrum RBC JM48
- Do řešeného území zasahuje nadregionální biokoridor K158T
- v ZÚR JMK je vymezen koridor TEP08 VTL plynovod Brumovice – Trkmanský Dvůr
- ZÚR JMK stanovují na území JMK krajinný typ č. 7 a 9 Velkobílavický a Čejkovicko - Velkopavlovický, do kterých je zařazeno řešené území.
- Celé řešené území je zařazeno do Územní studie koridoru vedení 400kV Sokolnice – hranice ČR/Rakousko



Zásady územního rozvoje Jihomoravského kraje – úplné znění

#### **SOUHLAD ZMĚNY Č.4 ÚZEMNÍHO PLÁNU VELKÉ PAVLOVICE S ÚPD VYDANOU KRAJEM**

- Mimoúrovňové křižovatky DS11 D2 MÚK Velké Pavlovice je zohledněna v platném ÚP Velké Pavlovice – zastavitelná plocha **Z.64 DS**.
- Regionální biocentrum RBC JM48 je zohledněno v platném ÚP Velké Pavlovice
- Trasa nadregionálního biokoridoru K158T je zohledněna v platném ÚP Velké Pavlovice.
- Koridor TEP08 VTL plynovod Brumovice – Trkmanský Dvůr je zohledněn v platném ÚP, kde je stavba VTL plynovodu DN 800 vymezena jako **koridor technické infrastruktury TK1** pro plynovod VTL. Ve změně č.4 byl koridor přejmenován v souladu s metodikou jednotného standardu na koridor **CNZ.TEP08**.
- Krajinné typy (č. 7 Velkobílavický a č. 9 Čejkovicko – Velkopavlovický) jsou zapracovány do textové části platného ÚP Velké Pavlovice.
- Celé řešené území je zařazeno do Územní studie koridoru vedení 400kV Sokolnice – hranice ČR/Rakousko

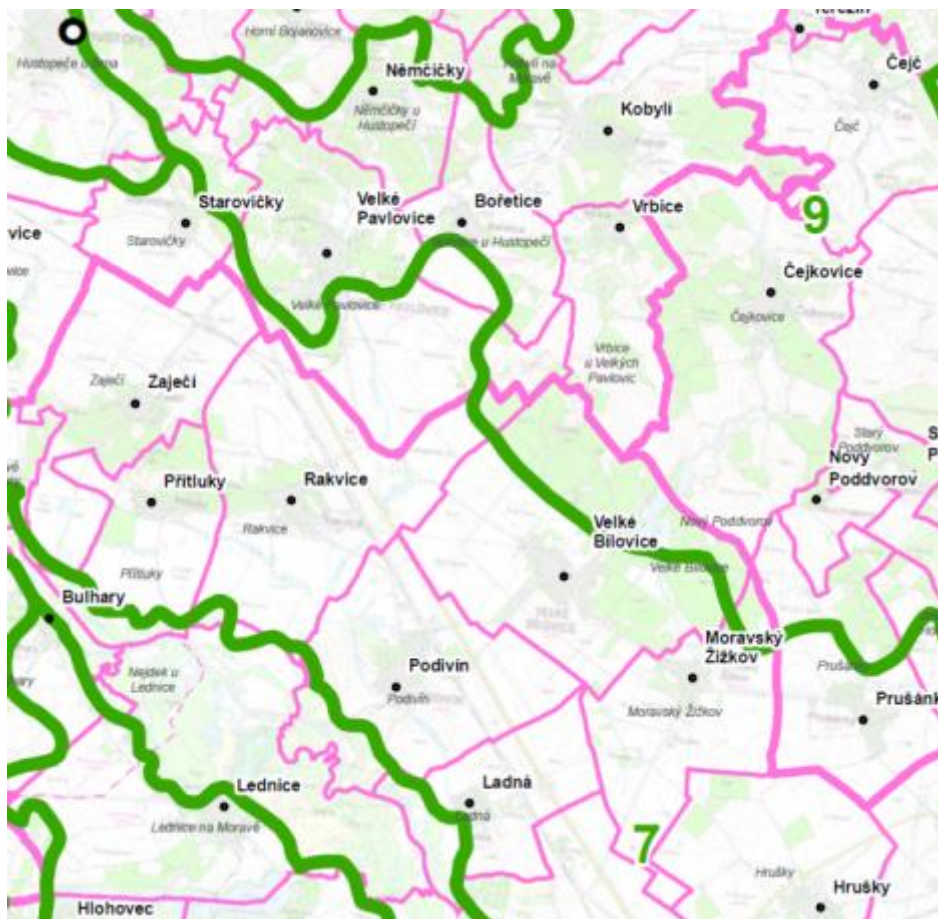
#### **E. Upřesnění územních podmínek koncepce ochrany a rozvoje přírodních, kulturních a civilizačních hodnot území kraje**

#### **SOUHLAD ZMĚNY Č.4 ÚZEMNÍHO PLÁNU VELKÉ PAVLOVICE S ÚPD VYDANOU KRAJEM**

Pro vytváření územních podmínek ochrany a rozvoje přírodních, kulturních a civilizačních hodnot jsou stanoveny v ZÚR JMK požadavky na uspořádání a využití území a úkoly pro územní plánování. Změna č.4 ÚP Velké Pavlovice naplňuje úkoly pro územní plánování z hlediska koncepce ochrany a rozvoje přírodních hodnot – Změna č.4 ÚP Velké Pavlovice není v rozporu s ostatními požadavky a stanovenými úkoly pro územní plánování a nemá vliv na koncepci ochrany a rozvoje přírodních, kulturních a civilizačních hodnot území kraje.

#### **F. Stanovení cílových charakteristik krajiny, včetně územních podmínek pro jejich zachování nebo dosažení**

ZÚR JMK stanovují na území JMK krajinné typy č. 7 a 9 Velkobílavický a Čejkovicko - Velkopavlovický, do kterých je zařazeno řešené území.



Krajinný typ č.7 Velkobílovický.

**Cílová charakteristika:**

- a) Pohledově otevřená mírně zvlněná zemědělská krajina se středně velkými bloky zemědělské půdy.
- b) Rázovitá krajina vinic a vinařských obcí.
- c) Krajinná dominanta Přítlucké hory s vinohrady na jejích svazích umožňující daleké výhledy na panorama Pálavy s hladinou Novomlýnské nádrže a architektonickou dominantou kostela sv. Jana Křtitele v Zaječí.

Pro plánování a usměrňování územního rozvoje v ploše krajinného typu Velkobílovický se stanovují územní podmínky pro zachování nebo dosažení cílových charakteristik, takto:

**Požadavky na uspořádání a využití území**

- a) Podporovat zachování zemědělských funkcí v území.
- b) Podporovat zachování vinařství a rázovitost vinařských obcí.
- c) Podporovat členění velkých bloků orné půdy prvky rozptýlené krajinné zeleně pro posílení ekologické stability a prostorové struktury krajiny.
- d) Podporovat protierozní opatření a opatření k zajištění zadržování vody v krajině.
- e) Podporovat kompaktní rozvoj venkovských sídel.

**Úkoly pro územní plánování**

- a) Vytvářet územní podmínky pro ekologicky významné segmenty krajiny (meze, remízky, liniová i mimolesní zeleň, trvalé travní porosty atd.).
- b) Vytvářet územní podmínky pro zlepšení prostupnosti krajiny.
- c) Vytvářet územní podmínky pro revitalizační opatření na vodních tocích.
- d) Na území přírodních parků vytvářet územní podmínky pro důslednou ochranu krajinného rázu.

**SOUHLAD ZMĚNY Č.4 ÚZEMNÍHO PLÁNU VELKÉ PAVLOVICE S ÚPD VYDANOU KRAJEM**

Ad a)-d) řešeno v platném územním plánu Velké Pavlovice

## **Změna č.4 ÚP Velké Pavlovice nevyklučuje zachování nebo dosažení cílové charakteristiky předmětného krajinného typu.**

Krajinný typ č.9 Čejkovicko - Velkopavlovický.

### **Cílová charakteristika:**

- a) Krajina s mírně až výrazně zvlněným reliéfem, v jejíž struktuře převažují středně velké bloky zemědělské půdy a vinice, s nižším zastoupením menších až středně velkých lesních porostů.
- b) Rázovitá vinařská krajina s tradičními vinařskými obcemi.
- c) Přehledná krajina s panoramatickými výhledy z vyvýšených poloh.
- d) Krajina s pestrou strukturou využití území v bezprostředním zázemí většiny sídel.
- d) Historická sídla s dochovanou historickou půdorysnou strukturou, objekty lidové architektury a vinnými sklepy.

Pro plánování a usměrňování územního rozvoje v ploše krajinného typu Čejkovicko - Velkopavlovický se stanovují územní podmínky pro zachování nebo dosažení cílových charakteristik, takto:

### **Požadavky na uspořádání a využití území**

- a) Podporovat zachování stávajícího zemědělského charakteru území.
- b) Podporovat zachování rázovitosti vinařské oblasti.
- c) Podporovat členění velkých bloků orné půdy prvky rozptýlené krajinné zeleně pro posílení ekologické stability a prostorové struktury krajiny.
- d) Podporovat rozvoj měkkých forem rekreace.
- e) Podporovat protierozní opatření a opatření k zajištění zadržování vody v krajině.
- f) Podporovat zachování a obnovu přirozeného vodního režimu vodních toků.

### **Úkoly pro územní plánování**

- a) Vytvářet územní podmínky pro ekologicky významné segmenty krajiny (meze, remízky, liniová i mimolesní zeleň, trvalé travní porosty atd.) s cílem členění souvislých ploch orné půdy.
- b) Vytvářet územní podmínky pro revitalizační opatření na vodních tocích a jejich nivách.
- c) Vytvářet územní podmínky pro ochranu pohledových panoramat před umístováním výškově a objemově výrazných staveb.

### **SOULAD ZMĚNY Č.4 ÚZEMNÍHO PLÁNU VELKÉ PAVLOVICE S ÚPD VYDANOU KRAJEM**

Ad a) - c) řešeno v platném územním plánu Velké Pavlovice.

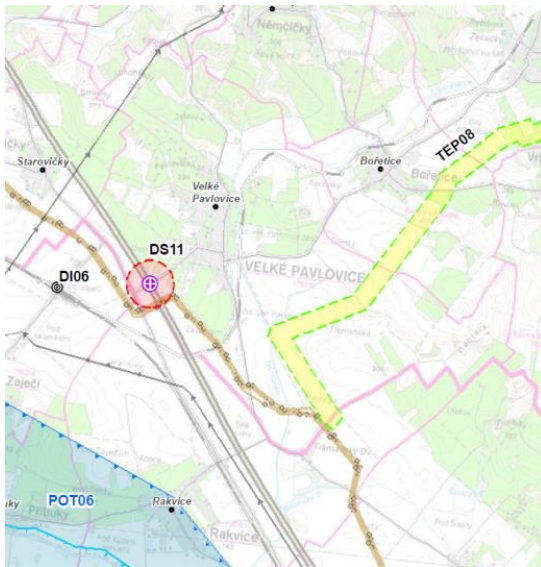
## **Změna č.4 ÚP Velké Pavlovice nevyklučuje zachování nebo dosažení cílové charakteristiky předmětného krajinného typu.**

- G. Vymezení veřejně prospěšných staveb, veřejně prospěšných opatření, staveb a opatření k zajišťování obrany a bezpečnosti státu a vymezených asanačních území, pro které lze práva k pozemkům a stavbám vyvlastnit**

### **SOULAD ZMĚNY Č.4 ÚZEMNÍHO PLÁNU VELKÉ PAVLOVICE S ÚPD VYDANOU KRAJEM**

Na katastrálním území Velké Pavlovice jsou vymezeny tyto veřejně prospěšné stavby a veřejně prospěšná opatření vymezená v ZUR JMK:

- Mimoúrovňová křižovatka **DS11** D2 MÚK Velké Pavlovice je zapracována do veřejně prospěšných staveb v platném ÚP Velké Pavlovice (označena VD.31).
- Koridor **TEP08** VTL plynovod Brumovice – Trkmanský Dvůr je zapracován do koridoru veřejně prospěšných staveb v platném ÚP Velké Pavlovice (označení koridoru CNZ.TEP08).



#### H. Stanovení požadavků na koordinaci územně plánovací činnosti obcí a na řešení v územně plánovací dokumentaci obcí, zejména s přihlédnutím k podmínkám obnovy a rozvoje sídelní struktury

##### Požadavky na koordinaci ploch a koridorů

ZÚR JMK stanovují požadavky na koordinaci územně plánovací činnosti dotčených obcí při upřesňování a vymezení ploch a koridorů, uvedených v kap. D. textové části ZÚR JMK a zobrazených ve výkrese č. I.2. grafické části ZÚR JMK, v územně plánovací dokumentaci obcí. Jako úkol pro územní plánování ZÚR JMK ukládají územně koordinovat, upřesnit a vymežit příslušné plochy a koridory v územně plánovací dokumentaci:

#### **SOULAD ZMĚNY Č.4 ÚZEMNÍHO PLÁNU VELKÉ PAVLOVICE S ÚPD VYDANOU KRAJEM**

Pro řešení území k.ú. Velké Pavlovice vyplývá vymežit:

- **Plochu dopravní infrastruktury DS11** - řešeno v platném ÚP Velké Pavlovice (Z.64 DS).
- **Regionální biocentrum JM48** - řešeno v platném ÚP Velké Pavlovice.
- **Koridor technické infrastruktury TEP08** - plynovod Brumovice – Trkmanský Dvůr vymezená ZÚR JMK - řešeno v platném ÚP Velké Pavlovice.
- **Nadregionálního biokoridoru K158T** - řešeno v platném ÚP Velké Pavlovice.

Koordinace prvků USES a prvků dopravní a technické infrastruktury v návaznosti na sousední katastrální území je podrobně popsána v kapitole i.a) Vyhodnocení koordinace využívání území z hlediska širších vztahů v území.

##### Požadavky na územní vymezení a koordinaci cyklistických tras a stezek nadmístního významu

ZÚR JMK stanovují požadavky na územní vymezení a koordinaci koridorů cyklistických tras a stezek nadmístního významu, evidovaných v kap. D.1.7. textové části ZÚR JMK, v územně plánovací dokumentaci dotčených obcí a to s ohledem na územně technické podmínky, prostupnost území pro nemotorovou dopravu a návaznost na související atraktivitu.

**Řešeným územím k.ú. Velké Pavlovice neprochází žádná cyklistická trasa nadmístního významu.**

##### Požadavky na koordinaci územních rezerv

ZÚR JMK stanovují požadavky na koordinaci územně plánovací činnosti dotčených obcí při upřesňování a vymezení územních rezerv, uvedených v kap. D.5. textové části ZÚR JMK a zobrazených ve výkrese č. I.2. grafické části ZÚR JMK, v územně plánovací dokumentaci obcí. Jako úkol pro územní plánování ZÚR JMK ukládá územně koordinovat, upřesnit a vymežit územní rezervy v územně plánovací dokumentaci obce.

**V řešeném území k.ú. Velké Pavlovice není dle ZÚR JMK vymezena žádná územní rezerva**

## I. Vymezení ploch a koridorů, ve kterých se ukládá prověření změn jejich využití územní studií

ZÚR JMK vymezují v jižní části kraje plochu (včetně k.ú. Velké Pavlovice), ve které ukládají prověření změn jejího využití územní studií, takto:

Název územní studie: **Územní studie koridoru vedení 400 kV Sokolnice – hranice ČR / Rakousko**

Cílem územní studie je prověřit trasování koridoru pro dvojité vedení 400 kV Sokolnice – hranice ČR / Rakousko do přechodového bodu na hranici ČR / Rakousko, stanoveného smlouvou mezi společnostmi ČEPS a APG, za splnění podmínek vyplývajících z politiky územního rozvoje.

Poživatelem územní studie bude Krajský úřad Jihomoravského kraje. Pořizování ÚS doposud nebylo zahájeno.

## J. Vymezení ploch a koridorů, ve kterých je pořízení a vydání regulačního plánu orgány kraje podmínkou pro rozhodování o změnách jejich využití, včetně stanovení, zda se bude jednat o regulační plán z podnětu nebo na žádost, a lhůty pro vydání regulačního plánu z podnětu

ZÚR JMK **nevymezují** na území JMK plochy a koridory pro pořízení a vydání regulačního plánu z podnětu ani na žádost.

## ÚAP ORP HUSTOPEČE

**Požadavky z hlediska ÚAP ORP HUSTOPEČE:** Ve Změně č. 4 ÚP Velké Pavlovice je zohledněna existence všech zákonných limitujících jevů v území tak, jak byly zjištěny při zpracování ÚAP ORP Hustopeče 2020 – 4.úplná aktualizace (dále jen ÚAP).

Z rozboru udržitelného rozvoje SO ORP Hustopeče vyplývá, že v případě města Velké Pavlovice jsou dva pilíře udržitelného rozvoje hodnoceny kladně (hospodářský vývoj a soudržnost společenství obyvatel) a jeden pilíř je hodnocen záporně – příznivé životní prostředí. V platném územním plánu jsou silné stránky a příležitosti v rámci rozvojových záměrů využity ve prospěch harmonického, dlouhodobě udržitelného a kvalitativního rozvoje sídla. Územní plán napomáhá eliminaci nebo minimalizaci ohrožení, stanoví podmínky pro posílení a následné odstranění části slabých stránek a vytváří předpoklady pro rozvoj silných stránek a využití příležitostí území. Platný územní plán vytváří předpoklady pro zlepšení stavu životního prostředí, posiluje hospodářský rozvoj a vytváří podmínky pro udržení a zlepšení soudržnosti obyvatel obce.

Součástí ÚAP je rozbor udržitelného rozvoje území (RURÚ), z něhož vyplývají problémy určené k řešení ve změně ÚP:

### Problémy k řešení v územně plánovací dokumentaci:

Posouzení kapacity stávajícího systému čištění odpadních vod a případný návrh zvýšení kapacity.

Řešeno v platném ÚP. Návrhovou plochou Z81 TU je navrženo rozšíření stávající ČOV.

Posouzení zastavitelných ploch s ohledem na jejich vzdálenost od lokality výskytu zvláště chráněného živočicha s národním významem.

Do nově vymezené lokality zvláště chráněného živočicha s národním významem zasahuje část zastavěného území na ulici Starohorská a Zelnice.

Posouzení návrhu vedení elektrizační soustavy (ČEPS)

Řešeno v platném ÚP.

Opatření snižující vliv zvláštní povodně pod vodním dílem na zastavěném území

Území zvláštní povodně pod vodním dílem (Nové Mlýny) zasahuje do jižního cípu katastrálního území, kde se nenachází zastavěné území a v této části katastrálního území zde nejsou navrženy žádné zastavitelné plochy.

Opatření snižující vliv záplavového území Q 100 na zastavěném území.

V regulativech jednotlivých funkčních ploch jsou přípustné zařízení a jiná opatření pro protipovodňovou ochranu. V záplavovém území Q100 nebyly ve změně č.4 vymezeny žádné nové zastavitelné plochy.

Opatření snižující negativní vliv železniční trati

Řešeno v platném ÚP. Situování obytných objektů v blízkosti železnice je podmíněno prokázáním dodržení maximální přípustné hladiny hluku v navazujícím řízení. Celková hluková zátěž nesmí překročit stanovené hygienické limity hluku pro chráněný venkovní prostor a chráněné venkovní prostory staveb.

Posouzení a vyhodnocení vlivu koridoru komunikace II. třídy (obchvat) vůči záplavovému území Q100, zastavěnému území, prvkům ÚSES apod.

Řešeno v platném ÚP.

Posouzení zastavitelných ploch s ohledem na jejich umístění na půdách I. a/nebo II. třídy ochrany BPEJ

Řešeno v platném ÚP.

Posouzení zastavitelných ploch s ohledem na jejich umístění v aktivní zóně záplavového území a záplavovém území Q100.

Ve změně č. 4 ÚP Velké Pavlovice nebyly nové zastavitelné plochy v záplavovém území navrženy.

Posouzení úpravy železničního přejezdu na komunikaci č. II/421 (2020 doplněny zabezpečovací prvky)

Opatření snižující negativní vliv z provozu na komunikaci II. třídy

Řešeno v platném ÚP. V ÚP byl navržen obchvat města.

Posouzení a koordinace prvků ÚSES v návaznosti na územní plány sousedních obcí.

Řešeno v platném ÚP.

Posouzení křižovatky ulic Brněnská x V Sadech x Vinařská (zohlednění plánované zástavby v místě bývalého zem. areálu)

Není předmětem změny ÚP.

Opatření snižující vliv zastavěného území na ložiska nerostných surovin

Řešeno v platném ÚP.

## ÚAP JIHOMORAVSKÉHO KRAJE

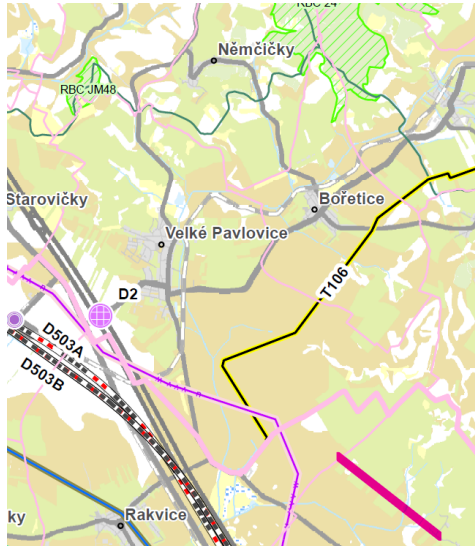
**Požadavky z hlediska ÚAP JMK** (5. úplná aktualizace ÚAP JMK 2021):

Velké Pavlovice jsou zařazeny mezi 17 lokálních center na území JMK.

Velké Pavlovice jsou zařazeny do Krajinného typu Čejkovicko-pavlovického.

Záměr na stavbu plynovodu T106, totožný s TEP08

Záměr na stavbu el. vedení VVN T030A – var.1 (zobrazeno v Koordinačním výkrese)





Výběr identifikovatelných problémů k řešení v územně plánovacích dokumentacích, které se dotýkají města Velké Pavlovice:

Hygienická závada: **Znečištění vodních toků** - v platné ÚPD je řešeno odkanalizování města. Nové rozvojové plochy budou napojeny na kanalizaci s odvedením ČOV. Eroze a erozní ohrožení je řešeno v platné ÚPD a ve schválených KPÚ.

Odstranění a omezení slabých stránek: **Území zranitelných oblastí**

V platném ÚP jsou vytvořeny podmínky pro využívání zemědělské půdy minimalizující negativní dopady na vodní režim v krajině. Platný ÚP umožňuje ekologické hospodaření na zemědělské půdě.

Odstranění a omezení slabých stránek: **Sucho nepříznivě ovlivňující zemědělství**. V platném ÚP jsou vytvořeny podmínky hospodaření s dešťovou vodou v krajině vsakováním do půdy. V řešeném území bylo vybudováno LBC Zahájka 2, jehož součástí jsou vodní plochy. Platný ÚP umožňuje výstavbu vodních plocha a zavlažovacích systémů.

Odstranění a omezení slabých stránek: **Vodní a větrná eroze**. V platném ÚP jsou navrženy prvky krajinné zeleně a USES. Do platného ÚP jsou zapracovány opatření proti vodní a větrné erozi navržená v rámci KPÚ.

**a.b s cíli a úkoly územního plánování podle §18 a §19 stavebního zákona, zejména s požadavky na ochranu architektonických a urbanistických hodnot v území a požadavky na ochranu nezastavěného území**

Změna č. 4 ÚP Velké Pavlovice je v souladu s cíli územního plánování dle §18 stavebního zákona. Změna ÚP **Konverze Územního plánu Velké Pavlovice do jednotného standardu územního plánu nebude mít žádný dopad na cíle a úkoly územního plánování.**

**a.c s požadavky stavebního zákona a jeho prováděcích právních předpisů**

Pořízení a zpracování Změny č. 4 ÚP Velké Pavlovice je v souladu se stavebním zákonem a jeho prováděcími právními předpisy.

ÚP je zpracován v souladu se zákonem č.183/2006 Sb., o územním plánování a stavebním řádu (stavební zákon), s vyhláškou č. 500/2006 Sb., o územně analytických podkladech, územně plánovací dokumentaci a způsobu evidence plánovací činnosti, s vyhláškou č. 501/2006.Sb., o obecných požadavcích na využívání území.

**a.d s požadavky zvláštních právních předpisů a se stanovisky dotčených orgánů podle zvláštních předpisů, popřípadě s výsledkem řešení rozporů**

Bude doplněno po projednání změny ÚP.

**b. Zpráva o vyhodnocení vlivů na udržitelný rozvoj území**

Krajský úřad Jihomoravského kraje ve svém stanovisku ze dne 22.05.2023 **neuplatňuje** požadavek na vyhodnocení vlivů „Změny územního plánu Velké Pavlovice“ na životní prostředí.

Krajský úřad Jihomoravského kraje ve svém stanovisku č. j. JMK 75533/2023, S-JMK 68704/2023 ožp/Dah ze dne 19.05.2023 **vyloučil** významný vliv „Změny územního plánu Velké Pavlovice“ na evropsky významnou lokalitu nebo ptáčí oblast.

**c. Stanovisko krajského úřadu dle § 50 odst. 5 stavebního zákona k vyhodnocení vlivů na životní prostředí**

Není relevantní.

**d. Sdělení, jak bylo stanovisko podle § 50 stavebního zákona zohledněno**

Není relevantní.

#### e. Komplexní zdůvodnění přijatého řešení

Důvodem pro pořízení změny ÚP je změna podmínek v řešené území.

#### Urbanistická koncepce

**Obsahem změny je konverze Územního plánu Velké Pavlovice do Jednotného standardu územního plánu.**

Změna č.4 ÚP Velké Pavlovice nebyla zpracována ve variantním řešení. Změna č. 4 je pořizována a zpracována zkráceným postupem podle § 55a) a §55b) stavebního zákona a § 13 vyhlášky č. 500/2006 Sb., v platném znění a její přílohy č. 7. Změna č. 4 je zpracována pro celé katastrální území Velké Pavlovice.

#### **Přehled a zdůvodnění jednotlivých dílčích změn ÚP:**

Označení změny	Předmět změny
4.1	<p>Změna č. 4 územního plánu Velké Pavlovice (dále i jen „Změna č. 4“) prověří soulad ÚP Velké Pavlovice z hlediska Územního rozvojového plánu.</p> <p>Územní rozvojový plán ČR nebyl dosud vydán.</p>
4.2	<p>Změna č. 4 prověří soulad ÚP Velké Pavlovice z hlediska Politiky územního rozvoje ČR (dále jen „PÚR“), ve znění Aktualizace č. 1 až 5 a z hlediska Zásad územního rozvoje Jihomoravského kraje („ZÚR JMK“), vydaných dne 05.10.2016, účinných od 03.11.2016 a jejich aktualizací č. 1 a č. 2 a zemně analytických podkladů Jihomoravského kraje a ORP Hustopeče.</p> <p>Soulad změny č. 4 ÚP Velké Pavlovice s nadřazenou územně plánovací dokumentací je podrobně popsán v kapitole a.a. (Výsledek přezkoumání souladu návrhu Změny č. 4 ÚP Velké Pavlovice dle § 53 odst. 4 stavebního zákona) s politikou územního rozvoje a územně plánovací dokumentací vydanou krajem.</p>
4.3	<p>Změna č. 4 prověří soulad ÚP Velké Pavlovice z hlediska stavebního zákona č. 183/2006 Sb., o územním plánování a stavebním řádu, ve znění pozdějších předpisů a souvisejících právních předpisů.</p> <p>Změna č. 4 ÚP Velké Pavlovice je v souladu z hlediska stavebního zákona č. 183/2006 Sb., o územním plánování a stavebním řádu, ve znění pozdějších předpisů a souvisejících právních předpisů.</p>

4.4

Změna č. 4 provede konverzi vybraných částí ÚP Velké Pavlovice do Jednotného standardu územního plánu, podle § 20a) odst. 4 stavebního zákona a § 21a, §21b vyhl. č. 500/2006 Sb., v platném znění a vyhl. č. 501/2006 Sb., v platném znění.

Změnou č.4 ÚP Velké Pavlovice byla upravena textová a výkresová části dle metodiky Standard ÚP verze 2.1.2023 MMR.

#### PŘEVODNÍ TABULKA

Změnou č.4 ÚP Velké Pavlovice jsou měněny názvy a grafické označení ploch s rozdílným způsobem využití v souladu s výše uvedenou metodikou. Změna názvů a grafického označení ploch nemá vliv na koncepci platného územního plánu. Jedná se o formální úpravu. Podmínky pro využití ploch s rozdílným způsobem využití zůstávají ve znění platného územního plánu. Změna názvů a kódů se projevuje v celém textu územního plánu.

Platný ÚP VELKÉ PAVLOVICE	Po změně č.4 ÚP VELKÉ PAVLOVICE
BR plochy bydlení v rodinných domech	BV bydlení venkovské
BD plochy bydlení v bytových domech	BH bydlení hromadné
OV plochy občanského vybavení	OU občanské vybavení všeobecné
OS plochy pro prodej, služby, ubytování, stravování	OK občanské vybavení komerční
OE plochy pro vzdělávání, sociální služby, zdravotní služby, kulturu, veřejnou správu	OV občanské vybavení veřejné
OT plochy pro tělovýchovu a sport	OS občanské vybavení sport
OZ plochy pro hřbitovy	OH občanské vybavení - hřbitovy
SO plochy smíšené obytné	SV smíšené obytné venkovské
SS plochy smíšené - vinné sklepy a rekreace	SX smíšené obytné jiné
SV plochy smíšené - vinařské domy	SU smíšené obytné všeobecné
VS plochy výroba a skladování	VL výroba lehká
VD plochy výroby drobné	VD výroba drobná a služby
VZ plochy výroby zemědělské	VZ výroba zemědělská a lesnická
VE plochy výroby energie na fotovoltaickém principu	VE výroba energie z obnovitelných zdrojů
VB plochy výroby energie (bioplynová stanice)	VX výroba jiná
UP plochy veřejných prostranství	PU veřejná prostranství všeobecná
UZ plochy veřejné (parkové) zeleně	ZP zeleň - parky a parkově upravené plochy
TI plochy technické infrastruktury	TU technická infrastruktura všeobecná
TS plochy technické infrastruktury - nakládání s odpady	TO nakládání s odpady
DS plochy silniční dopravy	DS doprava silniční
DZ plochy drážní dopravy	DD doprava drážní
DL plochy letecké dopravy	DL doprava letecká
DP plochy záchytných parkovišť	DS doprava silniční
DG plochy garáží	
ZP plochy zemědělské smíšené	AU zemědělské všeobecné
ZZ plochy zahrad a sadů	ZZ zeleň - zahrady a sady
ZV vinice, viniční tratě	AT trvalé kultury
ZT trvalé travní porosty	AP.t pole a trvalé travní porosty - trvalé travní porosty
ZO orná půda	AP.p pole a trvalé travní porosty - pole
NL plochy lesní	LU lesní všeobecné
NP plochy přírodní	NU přírodní všeobecné
NS plochy smíšené nezastavěného území	MU smíšené nezastavěného území všeobecné
NV plochy vodní a vodohospodářské	WU vodní a vodohospodářské všeobecné

<b>4.5</b>	<p>Změna č. 4 aktualizuje zastavěné území obce podle § 58 odst. 3 stavebního zákona.</p> <p><b>Odůvodnění:</b>  Zákonný požadavek na základě změn v území. Zastavěné území bylo aktualizováno k 22.08.2023. Do stávajícího stabilizovaného stavu a do zastavěného území byly přidány:</p> <ul style="list-style-type: none"> <li>- zastavitelná plocha Z05 BR (nově BV) v lokalitě Padělky, přestavbová plocha P1.14a OS (nově OK), zastavitelná plocha v průmyslové zóně Z47 VS (nově VL) a Z3.2 VS (nově VL) a DS141 okružní křižovatka u Sýpky (HOTEL).</li> <li>- Část zastavitelné plochy Z.1.14b SS (nově SX) nad Šlechtitelskou stanicí, stavby na p.č.7110/4,5 k.ú. Velké Pavlovice.</li> <li>- Nová stavba na p.č.7147/2 a komunikace před objektem p.č.7151/1 a 4503/1.</li> <li>- Nový RD na p.č.4641/798 a zahrada p.č.4641/592 lokalita Padělky.</li> <li>- Oplocené zahrady u nových RD p.č.4649/393, 4649/374 a 4649/425 lokalita Padělky.</li> <li>- Část pozemků v transformovaném území zemědělského areálu Ostrovec související s novou parcelací a probíhající výstavbou</li> <li>- Zastavěné území bylo zmenšeno v lokalitě skládky Hantály v místě kde je veden místní biokoridor a účelová komunikace.</li> </ul> <p>V souladu s ustanovením § 58 odst. 2 písm. c) stavebního zákona byly do zastavěného území zahrnuty také pozemky vně intravilánu, a to pozemní komunikace nebo jejich části, ze kterých jsou vjezdy na ostatní pozemky zastavěného území.</p> <p>V souladu s tímto ustanovením stavebního zákona byly do zastavěného území zahrnuty také příslušné části komunikace p.č.856/2 a další.</p> <p><b>Ve Změně č. 4 ÚP Velké Pavlovice bylo zastavěné území aktualizováno na základě nových staveb zapsaných v katastru nemovitostí.</b></p>
------------	--

**Odůvodnění ploch s jiným způsobem využití než je stanoveno vyhl. 501/2006 Sb.**

V územním plánu není využita možnost daná ustanovením § 3 odst. 4 vyhl. 501/2006 Sb. členit podrobněji plochy s rozdílným způsobem využití. Zdůvodnění, proč byly dále vymezeny plochy s jiným způsobem využití než je stanoveno v § 4-19 vyhl. 501/2006 Sb.:

**Odůvodnění etapizace**

Etapizace stanovená v platném ÚP a jeho změnách č.1,2,3 zůstává beze změn

**ZDŮVODNĚNÍ ŘEŠENÍ DOPRAVY A TECHNICKÉHO VYBAVENÍ**

**Silniční doprava, místní komunikace, účelové komunikace**

Beze změn.

**Doprava v klidu (odstavná stání)**

Beze změn.

**Železniční doprava**

Beze změn.

**Cyklistická a pěší doprava**

Beze změn.

**Naučná stezka**

Beze změn.

**Letecká doprava**

Beze změn.

**Zásobování vodou**

Beze změn.

### Odkanalizování a čištění odpadních vod

Beze změn.

### Zásobování elektrickou energií

Beze změn.

### Zásobování plynem

Beze změn.

### Přenos informací

Beze změn.

### Využití obnovitelných zdrojů energie

Beze změn.

### Ropovody a produktovody

Beze změn.

### Nakládání s odpady

Beze změn.

### Odůvodnění vymezení veřejně prospěšných staveb a opatření

Změnou č.4 ÚP Velké Pavlovice byl **aktualizován výkres** č.1.6 Veřejně prospěšné stavby, veřejně prospěšná opatření a asanace a textová část ÚP Němčičky dle schválených komplexních pozemkových úprav a dle metodiky standard ÚP verze 2.1.2023. v souladu s metodikou bylo změněno označení VPS/VPO z DT na VD, z T na VT, z V na VR a z V na VU u prvků USES.

Liniové VPS/VPO technické a dopravní infrastruktury, které byly vymezeny na obecních pozemcích byly z výkresu vypuštěny. Dále byly vypuštěny stávající, zrealizované a pozemkově nevymezené interakční prvky v rámci plánu společných zařízení v KPÚ.

Koridor veřejně prospěšné stavby TK1 byl přejmenován v souladu s nadřazenou dokumentací ZÚR JMK na koridor CNZ.TEP08.

Přehled vypuštěných VPS/VPO:

Ozn. VPS (VPO)	Druh veřejně prospěšné stavby či opatření	Umístění (k.ú.)
DT9	veřejná dopravní a technická infrastruktura (Místní komunikace a sítě TI - vodovodní řad, jednotná kanalizace, el. Vedení, dešťová kanalizace)	Velké Pavlovice
DT10	veřejná technická infrastruktura - Plocha pro výstavbu čistírny odpadních vod – plocha TI Z.65.	Velké Pavlovice
D1	veřejná dopravní infrastruktura (Návrh účelové komunikace v lokalitě Súdny)	Velké Pavlovice
D2	veřejná dopravní infrastruktura (Návrh účelové komunikace v lokalitě Koudelky)	Velké Pavlovice
D3	veřejná dopravní infrastruktura (Návrh účelové komunikace u Trkmanky)	Velké Pavlovice
D4	veřejná dopravní infrastruktura (Návrh místní komunikace ul. Trávníky)	Velké Pavlovice
D6 D7	veřejná dopravní infrastruktura (Návrh komunikace pro pěší v lokalitě Padělky)	Velké Pavlovice
D12	veřejná dopravní infrastruktura (Návrh komunikace pro pěší v lokalitě Padělky)	Velké Pavlovice
D10	veřejná dopravní infrastruktura (Návrh účelové komunikace v lokalitě Padělky)	Velké Pavlovice
D11	veřejná dopravní infrastruktura (Návrh účelové komunikace v lokalitě Padělky)	Velké Pavlovice
D15	veřejná dopravní infrastruktura (Návrh účelové komunikace v lokalitě Padělky)	Velké Pavlovice
D16 D17	veřejná dopravní infrastruktura (Návrh komunikace pro pěší podél silnice II/421 na ul. Brněnské)	Velké Pavlovice

D18	veřejná dopravní infrastruktura (Návrh úpravy křižovatky na křížení ul. Bratří Mrštíků a ul. Dlouhé)	Velké Pavlovce
D19 D20	veřejná dopravní infrastruktura (Úprava křižovatky a návrh komunikace pro pěší ul. U zastávky a ul. Hlavní)	Velké Pavlovce
D21	veřejná dopravní infrastruktura (Návrh místní komunikace k zajištění obsluhy navrženého hřbitovu (plocha OZ Z.43))	Velké Pavlovce
D22	veřejná dopravní infrastruktura (Návrh místní komunikace v průmyslové zóně)	Velké Pavlovce
D26	veřejná dopravní infrastruktura (Návrh místní komunikace ul. Tovární)	Velké Pavlovce
D27	veřejná dopravní infrastruktura (Návrh účelové komunikace v lokalitě Příčnický a návrh místní komunikace u ul. Hodonínské)	Velké Pavlovce
D30 D31	veřejná dopravní infrastruktura (Návrh účelové komunikace v lokalitě Přádanky)	Velké Pavlovce
D32	veřejná dopravní infrastruktura (Návrh účelové komunikace v lokalitě Přádanky)	Velké Pavlovce
D33 D34	veřejná dopravní infrastruktura (Návrh účelových komunikací v lokalitě Trkmanská)	Velké Pavlovce
D35	veřejná dopravní infrastruktura (Návrh účelové komunikace v lokalitě Za Dvorem)	Velké Pavlovce
D36	veřejná dopravní infrastruktura (Návrh účelové komunikace v lokalitě Příčnický)	Velké Pavlovce
D37 D38 D39	veřejná dopravní infrastruktura (Návrh účelových komunikací u dálnice D2)	Velké Pavlovce
D40	veřejná dopravní infrastruktura (Návrh účelové komunikace v lokalitě Lizniperky)	Velké Pavlovce
T1	technická infrastruktura (vodovod, jednotná kanalizace)	Velké Pavlovce
T2	technická infrastruktura (vodovod, jednotná kanalizace, el. vedení)	Velké Pavlovce
T3	technická infrastruktura (vodovod, jednotná kanalizace, el. vedení a plynovod)	Velké Pavlovce
T6	technická infrastruktura (jednotná kanalizace)	Velké Pavlovce
T10	technická infrastruktura (vodovod, jednotná kanalizace, sdělovací kabel a plynovod)	Velké Pavlovce
T11	technická infrastruktura (jednotná kanalizace)	Velké Pavlovce
T15	technická infrastruktura (vodovod, jednotná kanalizace a plynovod)	Velké Pavlovce
T16 T17	technická infrastruktura (jednotná kanalizace)	Velké Pavlovce
T18	technická infrastruktura (el. vedení)	Velké Pavlovce
T20	technická infrastruktura (vodovod, jednotná kanalizace)	Velké Pavlovce

T21	technická infrastruktura (vodovod, jednotná kanalizace, plynovod, sdělovací kabel)	Velké Pavlovice
T22	technická infrastruktura (vodovod, vodovodní přívaděč, automatická stanice, plynovod, sdělovací kabel, el. vedení)	Velké Pavlovice
T23	technická infrastruktura (el. vedení)	Velké Pavlovice
T24	technická infrastruktura (jednotná kanalizace, sdělovací kabel)	Velké Pavlovice
T25	technická infrastruktura (trafostanice, el. vedení vzdušné VN)	Velké Pavlovice
T26	technická infrastruktura (jednotná kanalizace, sdělovací kabel, el. vedení)	Velké Pavlovice
T27	technická infrastruktura (vodovod, jednotná kanalizace, plynovod, el. vedení)	Velké Pavlovice
T28	technická infrastruktura (vodovod, jednotná kanalizace, dešťová kanalizace, el. vedení)	Velké Pavlovice
T29	technická infrastruktura (jednotná kanalizace, dešťová kanalizace)	Velké Pavlovice
T30	technická infrastruktura (vodovod, jednotná kanalizace)	Velké Pavlovice
T31	technická infrastruktura (vodovod, jednotná kanalizace)	Velké Pavlovice
T32	technická infrastruktura (vodovod, plynové vedení, el. vedení)	Velké Pavlovice
T33	technická infrastruktura (trafostanice, el. vedení zemní)	Velké Pavlovice
T34	technická infrastruktura (vodovod, jednotná kanalizace, dešťová kanalizace)	Velké Pavlovice
T36 T41	technická infrastruktura (vodovod, jednotná kanalizace, tlaková kanalizace, plynové vedení)	Velké Pavlovice
T37	technická infrastruktura (čerpací stanice kanalizace)	Velké Pavlovice
T38	technická infrastruktura (dešťová kanalizace el. vedení)	Velké Pavlovice
T42	technická infrastruktura (vodovod, tlaková kanalizace, el. vedení)	Velké Pavlovice
T43	technická infrastruktura (sdělovací kabe)	Velké Pavlovice

Označ. VPO	Druh veřejně prospěšného opatření	Umístění (k.ú.)
V29	Interakční prvek v lokalitě Vinohrady	Velké Pavlovice
V30 V31	Interakční prvek v lokalitě Tabulka	Velké Pavlovice
V32	Interakční prvek u silnice III/42114	Velké Pavlovice
V33 V34	Interakční prvek v lokalitě Súdny	Velké Pavlovice
V35 V36	Interakční prvek v lokalitě Bedřišky, Staré hory	Velké Pavlovice

V37 V38 V39		
V40 V41 V42 V43	Interakční prvek v lokalitě Novosady	Velké Pavlovice
V44 V45	Interakční prvek v lokalitě Koudelky	Velké Pavlovice
V46 V47 V48	Interakční prvek u průmyslové zóny	Velké Pavlovice
V49 V50 V51	Interakční prvek v lokalitě Příčnický	Velké Pavlovice
V52 V53 V54 V55 V56	Interakční prvek v lokalitě Čtvrťky	Velké Pavlovice
V57 V58 V59 V60 V61 V62 V63	Interakční prvek v lokalitě Záblatská	Velké Pavlovice
V64 V65 V66 V67 V68	Interakční prvek v lokalitě Úlehle, Přádánky	Velké Pavlovice
V69 V70 V71 V72 V74 V75	Interakční prvek v lokalitě Hantály	Velké Pavlovice
V76 V93	Interakční prvek v lokalitě Trkmanská, Remíza, Rybník	Velké Pavlovice
V94 V95	Interakční prvek v lokalitě Pavlovský rybník	Velké Pavlovice

Tyto úpravy jsou zpracovány do textové i grafické části územního plánu.

#### **Hluk ze silniční dopravy a železniční dopravy**

Beze změn.

#### **DŮSLEDKY NA UDRŽITELNÝ ROZVOJ ÚZEMÍ**

##### **Životní prostředí**

Beze změn.

##### **Přírodní hodnoty**

Beze změn.



**Krajinný ráz**

Beze změn.

**Územní systém ekologické stability**

Beze změn.

**Vodní a větrná eroze**

Beze změn.

**Kulturní a civilizační hodnoty**

Beze změn.

**Architektonicky cenné stavby**

Beze změn.

**Hospodářský potenciál rozvoje**

Beze změn.

**POŽADAVKY CIVILNÍ OCHRANY**

Beze změn, obsaženo v platném ÚP Velké Pavlovice:

**LIMITY VYUŽITÍ ÚZEMÍ VČETNĚ STANOVENÝCH ZÁPLAVOVÝCH ÚZEMÍ**

Beze změn.

**Ochranná pásma vyplývající ze zákona**

Beze změn.

**Záplavová území**

Beze změn.

**Ložiska surovin**

Beze změn.

**Poddolovaná území**

Beze změn.

**Sesuvná území**

Beze změn.

**Chráněná území přírody**

Beze změn.

**Stavební uzávěry a asanační úpravy**

Beze změn.

**Ochranná pásma ostatní**

Beze změn.

**Ochranná pásma vodních zdrojů**

Beze změn.

**Požadavky požární ochrany**

Beze změn.

**Zvláštní zájmy Ministerstva obrany**

Beze změn.

**Ochrana ovzduší**

Beze změn.

**Přehled použitých zkratk**

KPÚ Komplexní pozemkové úpravy

PSZ Plán společných zařízení

DOSS Dotčený orgán státní správy

ÚP územní plán

ÚPD územně plánovací dokumentace

k.ú. Katastrální území

PÚR Politika územního rozvoje

PD projektová dokumentace

ZUR JMK Zásady územního rozvoje Jihomoravského kraje

BPEJ bonitně půdně ekologická jednotka

OOVZ orgán ochrany veřejného zdraví

## Podklady

Podkladem pro zpracování **Změny č. 4 ÚP Velké Pavlovice** byly následující podklady:

- Politika územního rozvoje České republiky ve znění aktualizace č. 6 (2023)
- Zásady územního rozvoje Jihomoravského kraje po aktualizaci č.1,2 (2020)
- Územně analytické podklady Jihomoravského kraje – čtvrtá úplná aktualizace 2021
- Katastrální mapa 08/2023
- Územně analytické podklady ORP Hustopeče – úplná aktualizace 2020

Související legislativní předpisy

- Zákon č.183/2006 Sb., o územním plánování a stavebním řádu (stavební zákon), ve znění pozdějších předpisů
- Zákon č.500/2004 Sb., Správní řád
- Vyhláška č.500/2006 Sb., o územně analytických podkladech, územně plánovací dokumentaci a způsobu evidence územně plánovací činnosti, v platném znění
- Vyhláška č.501/2006 Sb., o obecných požadavcích na využívání území, v platném znění

### f. Vyhodnocení účelného využití zastavěného území a vyhodnocení potřeby vymezení zastavitelných ploch

Beze změn.

### g. Rozhodnutí o námitkách uplatněných proti návrhu ÚP podle § 172 odst. 5 zákona č. 500/2004Sb., správní řád, v platném znění.

Bude doplněno po projednání změny územního plánu.

### h) Vypořádání připomínek k návrhu změny č. 4 ÚP Velké Pavlovice

Bude doplněno po projednání změny územního plánu.

### i) Podle přílohy č. 7 vyhlášky č. 500/2006 Sb., o územně analytických podkladech, územně plánovací dokumentaci a způsobu evidence územně plánovací činnosti, v platném znění, dle odst. 1

#### i.a) Vyhodnocení koordinace využívání území z hlediska širších vztahů v území

Z širších vztahů nevyplývají žádné požadavky na změnu ÚP, vyjma limitů využití území, které je nutno respektovat.

#### Koordinace prvků USES a dopravní a technické infrastruktury:

ÚP Horní Bojanovice (Územní plán Horní Bojanovice, 10/2012, Ing. arch. Michal Hadlač, Brno)

- RBC JM48 (dříve RBC) vymezený v k.ú. Velké Pavlovice navazuje na RBC 228 (k.ú. Horní Bojanovice).
- K 158T vymezený v k.ú. Velké Pavlovice navazuje na NRBK17 (k.ú. Horní Bojanovice).

ÚP Starovičky (Změna č. 3 ÚP Starovičky, 01/2022, Ing. arch. Jana Kašánková, Brno)

- K 158T vymezený v k.ú. Velké Pavlovice navazuje na K 158T (k.ú. Starovičky).
- LBK.2 vymezený v k.ú. Velké Pavlovice navazuje na biokoridor USES vymezený v k.ú. Starovičky.

ÚP Němčičky (Změna č. 2 ÚP Němčičky – návrh pro veřejné projednání, 06/2023, Ing. arch. Pavel Klein, Brno)

- K 158T vymezený v k.ú. Velké Pavlovice navazuje na K 158T (k.ú. Němčičky u Hustopečí). (Návaznost USES byla doplněna do aktuální dokumentace ÚP Němčičky změna 2.)
- LBK.1a vymezený v k.ú. Velké Pavlovice navazuje na LBK.4 (k.ú. Němčičky). (Návaznost USES byla doplněna do aktuální dokumentace ÚP Němčičky změna 2.)

ÚP Bořetice (Změna č. 2 ÚP Bořetice, 05/2022, Ing. arch. Milan Hučík, Brno)

- LBK.4 vymezený v k.ú. Velké Pavlovice spojující LBC. Zahájka 2 a LBC U Koudelky má zajištěno propojení v k.ú. Bořetice, kde je vymezen biokoridor LBK 4, který dále pokračuje do k.ú. Němčičky u Hustopečí, kde je značen jako LBK5.

- LBC U Koudelky vymezené v k.ú. Velké Pavlovice má zajištěnu návaznost biokoridorem LBK 2, který je vymezen v k.ú. Bořetice.
- LBK.9 vymezený v k.ú. Velké Pavlovice má zajištěnu návaznost biokoridorem LBK 5, který je vymezen v k.ú. Bořetice.

#### ÚP Vrbice (Změna č. 1 ÚP Vrbice, 01/2021, Ing. arch. Barbora Jenčková, Brno)

- LBK.11 vymezený v k.ú. Velké Pavlovice má zajištěnu návaznost biokoridorem LBK 10, který je vymezen v k.ú. Vrbice u Velkých Pavlovic.

#### ÚP Rakvice (Změna č.1 ÚP Rakvice, 09/2021, Ing. arch. Milan Hučík, Brno)

- LBK.6b vymezený v k.ú. Velké Pavlovice má zajištěnu návaznost biokoridorem LBK 5, který je vymezen v k.ú. Rakvice.

V územních plánech sousedních obcí je zajištěna návaznost prvků ÚSES vymezených v ZÚR JMK. Odlišně jsou uváděny pouze názvy jednotlivých prvků ÚSES.

#### **Koordinace prvků technické a dopravní infrastruktury TEP08:**

#### ÚP Bořetice (Změna č. 2 ÚP Bořetice, 05/2022, Ing. arch. Milan Hučík, Brno)

- Koridor pro plynovod TEP08, VTL plynovod Brumovice – Trkmanský dvůr, vymezený v k.ú. Velké Pavlovice má zajištěnou návaznost v k.ú. Bořetice pod označením CNZ-TEP08 – koridory technické infrastruktury (pro VTL plynovod).

#### ÚP Rakvice (Změna č.1 ÚP Rakvice, 09/2021, Ing. arch. Milan Hučík, Brno)

- Koridor pro plynovod TEP08, VTL plynovod Brumovice – Trkmanský dvůr, vymezený v k.ú. Velké Pavlovice má zajištěnou návaznost v k.ú. Rakvice. Záměr je v ÚP označen textem CNZ-TEP08 – koridor technické infrastruktury z nadřazené dokumentace – VTL plynovod Brumovice – Trkmanský dvůr.

#### **i.b) Vyhodnocení splnění požadavků zadání**

Pořízení změny č. 4 územního plánu (dále jen ÚP) schválilo Zastupitelstvo obce Velké Pavlovice na svém zasedání dne 29.06.2023 usnesením č.4a/5Z/2023. Pořizovatelem je Městský úřad Hustopeče dle § 6 odst. 1 stavebního zákona č. 183/06 Sb. v platném znění.

Změna č. 4 územního plánu Velké Pavlovice je pořizována zkráceným postupem **na základě Obsahu**, podle § 55a odst. 1 a dalších stavebního zákona, vyhlášky č. 500/2006 Sb., o územně analytických podkladech, územně plánovací dokumentaci a o způsobu evidence územně plánovací činnosti, v platném znění a vyhlášky č. 501/2006 Sb., o obecných požadavcích na využívání území, v platném znění.

#### **i.c) Výčet záležitostí nadmístního významu, které nejsou řešeny v zásadách územního rozvoje Jihomoravského kraje, s odůvodněním potřeby jejich vymezení**

Změnou č. 4 ÚP Velké Pavlovice nejsou navrhovány záležitosti nadmístního významu.

#### **i.d) Vyhodnocení předpokládaných důsledků navrhovaného řešení na zemědělský půdní fond a pozemky určené k plnění funkcí lesa**

Beze změn.

#### **DŮSLEDKY NA POZEMKY URČENÉ K PLNĚNÍ FUNKCE LESA PODLE ZVLÁŠTNÍCH PŘEDPISŮ**

Změna č. 4 ÚP Velké Pavlovice nevyvolává nároky na zábor pozemků určených k plnění funkce lesa.

### **III. PŘÍLOHY**

Příloha č. 1 – Grafická část výroku v počtu devíti výkresů

Příloha č. 2 – Grafická část odůvodnění v počtu dvou výkresů

#### IV. POUČENÍ

Změna č. 4 ÚP Velké Pavlovice vydávaná formou opatření obecné povahy v souladu s ustanovením § 173 odst. 1 správního řádu, nabývá účinnosti patnáctým dnem po dni vyvěšení veřejné vyhlášky.

Proti opatření obecné povahy nelze dle ustanovení § 173 odst. 2 správního řádu podat opravný prostředek.

.....  
**Petr Hasil**  
starosta

.....  
**Mgr. Renata Bláhová**  
místostarostka

#### V. ZÁZNAM O ÚČINNOSTI

ZÁZNAM O ÚČINNOSTI	
Název dokumentace: <b>Změna č.4 územního plánu Velké Pavlovice</b>	
Správní orgán, který dokumentaci vydal: <b>Zastupitelstvo města Velké Pavlovice</b>	
Datum nabytí účinnosti:	
Požizovatel: <b>Městský úřad Hustopeče, odbor územního plánování</b> Oprávněná úřední osoba pořizovatele: Jméno a příjmení: Ing. arch. Lydie Filipová	
Podpis:	otisk úředního razítka

## OBSAH OPATŘENÍ OBECNÉ POVAHY

## Obsah

<b>I. VÝROK.....</b>	<b>2</b>
<b>II. ODŮVODNĚNÍ.....</b>	<b>8</b>
a. Výsledek přezkoumání souladu návrhu Změny č. 4 ÚP Velké Pavlovice dle § 53 odst. 4 stavebního zákona ...	9
b. Zpráva o vyhodnocení vlivů na udržitelný rozvoj území .....	17
c. Stanovisko krajského úřadu dle § 50 odst. 5 stavebního zákona k vyhodnocení vlivů na životní prostředí .....	17
d. Sdělení, jak bylo stanovisko podle § 50 stavebního zákona zohledněno .....	17
e. Komplexní zdůvodnění přijatého řešení .....	18
f. Vyhodnocení účelného využití zastavěného území a vyhodnocení potřeby vymezení zastavitelných ploch ....	26
g. Rozhodnutí o námitkách uplatněných proti návrhu ÚP podle § 172 odst. 5 zákona č. 500/2004Sb., správní řád, v platném znění. ....	26
h) Vypořádání připomínek k návrhu změny č. 4 ÚP Velké Pavlovice .....	26
i) Podle přílohy č. 7 vyhlášky č. 500/2006 Sb., o územně analytických podkladech, územně plánovací dokumentaci a způsobu evidence územně plánovací činnosti, v platném znění, dle odst. 1 .....	26
i.a) Vyhodnocení koordinace využívání území z hlediska širších vztahů v území .....	26
i.b) Vyhodnocení splnění požadavků zadání .....	27
i.c) Výčet záležitostí nadmístního významu, které nejsou řešeny v zásadách územního rozvoje Jihomoravského kraje, s odůvodněním potřeby jejich vymezení .....	27
i.d) Vyhodnocení předpokládaných důsledků navrhovaného řešení na zemědělský půdní fond a pozemky určené k plnění funkcí lesa .....	27
<b>III. Přílohy .....</b>	<b>27</b>
<b>IV. Poučení.....</b>	<b>28</b>
<b>V. Záznam o účinnosti.....</b>	<b>28</b>