



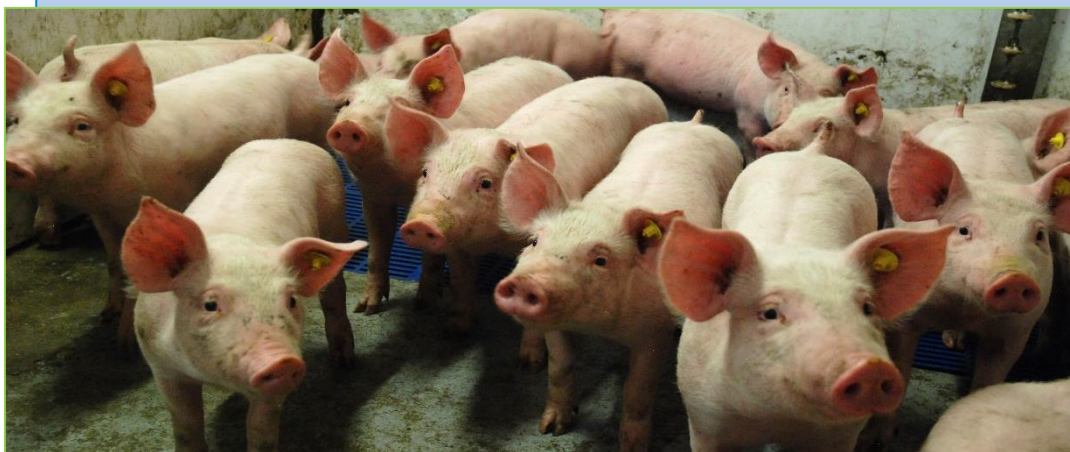
Státní
veterinární
správa

Africký mor prasat

prezentace k získání osvědčení

Africký mor prasat

- nakažlivé virové onemocnění prasat všech věkových kategorií
- horečnaté krvácivé onemocnění
- není přenosné na člověka
- vysoká nemocnost a úmrtnost
- závažné ekonomické ztráty
- neexistuje vakcína ani léčba
- **nákaza povinná hlášením (krajské veterinární správě - KVS)**



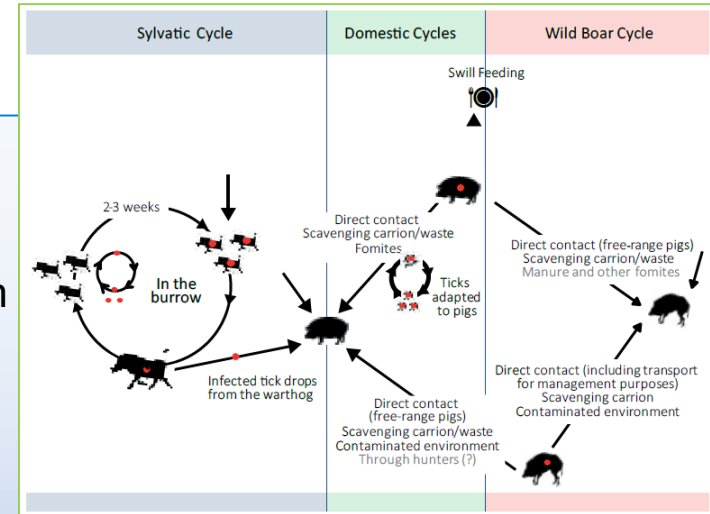
Přenos

- **přímý**

- kontakt s nakaženým zvířetem, masem, krví...
- kontakt s uhynulým nakaženým divokým prasetem
- sperma kanců

- **nepřímý**

- tepelně neošetřené potraviny
- neošetřené trofeje
- kontaminované materiály a předměty, krmivo
- dopravní prostředky, **obuv, oblečení**, hlodavci (mechanický přenos)



Virus afrického moru prasat – odolnost ve vnějším prostředí

Virus je extrémně odolný ve vnějším prostředí

přežití viru závisí na podmínkách prostředí (teplota, vlhkost, pH, UV záření...)

- výběhy – 30 dní
- výkaly – 60-100 dní (11 dní při 21°C)
- krev (hniloba, autolýza) – 15 týdnů
- moč – 45 dní
- hnůj (17°C) – 84 dnů
- nosní aerosol – 5 – 19 min
- vykostěné maso (4°C) – 105 dní
- sušená šunka – 140 – 180 dní
- kůže/tuk (i sušený) – 300 dní
- zmražené maso – několik let



Inaktivace viru

- 56°C – 70 min.
- 60°C – 20 min.
- pro tepelně opracované výrobky se doporučuje min. teplota 70°C

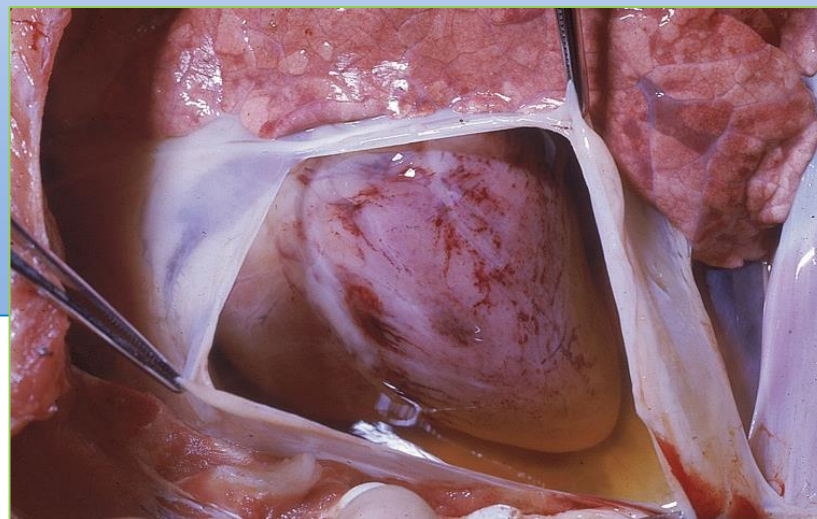
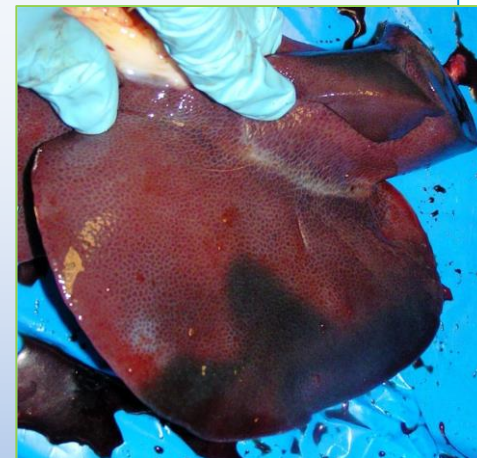
Klinické příznaky u prasat divokých

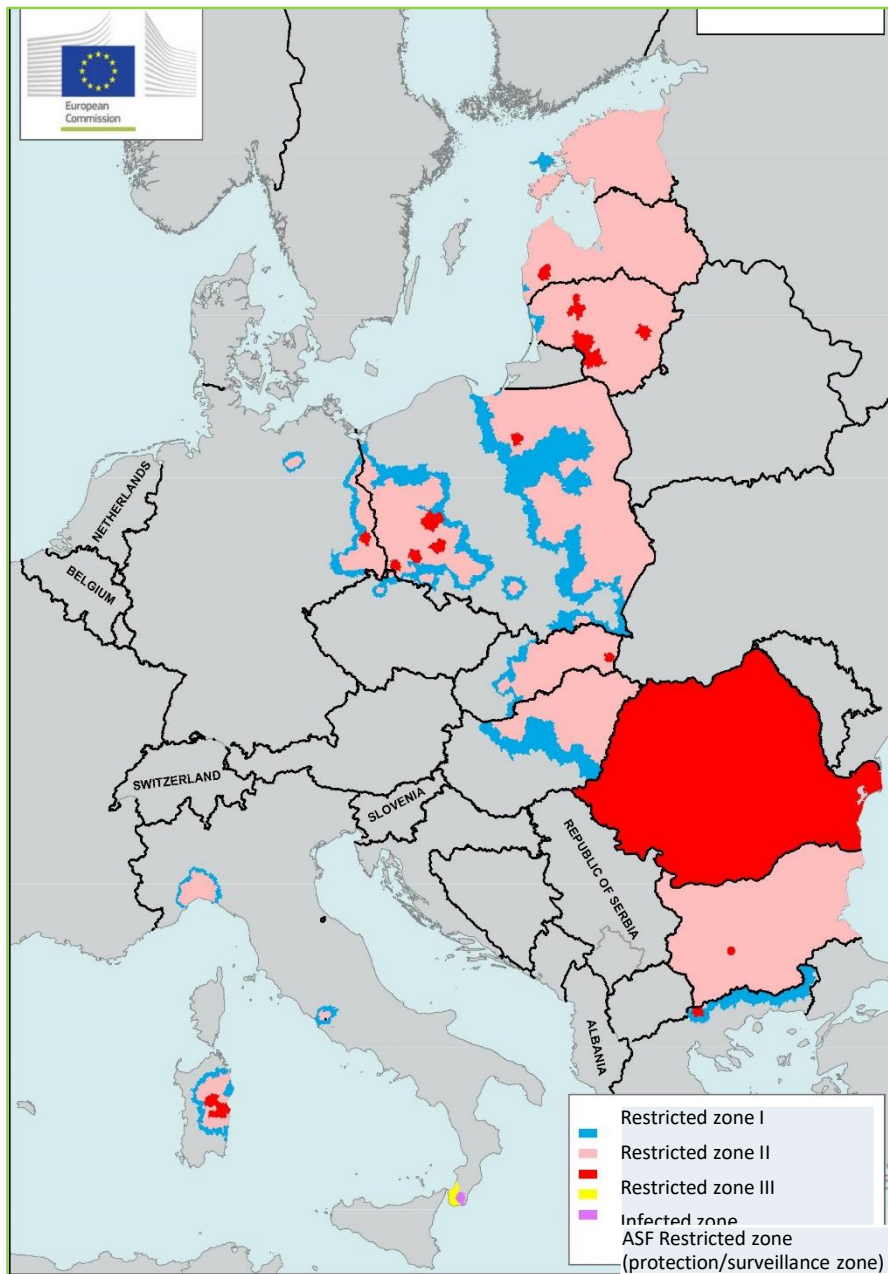
- inkubační doba 5 – 19 dní
- ztráta plachosti
- nekoordinované pohyby
- krváceniny
 - na kůži, v podkoží (vzhledem k pigmentaci nejsou zřetelné)
- někdy výtoky krve z rypáku
- úhyn – během 6 - 15 dní
- možné jsou i případy bez jakýchkoliv klinických příznaků



Patoanatomický náález

- krváceniny vnitřních orgánů
(slezina, mízní uzliny, ledviny, srdce...)
- zvětšená slezina
- otok sliznic
- tekutina v dutině hrudní, břišní
- kožní změny – odumrtí
- bez nálezu





Dle Prováděcího nařízení Komise (EU) 2023/594, kterým se stanoví zvláštní opatření k tlumení afrického moru prasat se vymezují pásma v závislosti na riziku šíření/výskytu AMP:

- **uzavřené pásmo I** – oblast bez výskytu AMP, ale hrozí riziko rozšíření do této oblasti (*na mapě modrá barva*)
- **uzavřené pásmo II** – výskyt AMP u prasat divokých (*na mapě růžová barva*)
- **uzavřené pásmo III** – výskyt AMP u domácích prasat (*na mapě červená barva*)
- **pásmo infekce** – výskyt AMP u prasat divokých (*na mapě žlutá barva*), stanovuje se podle Nařízení Komise 2020/687, časem změna na uzavřené pásmo II

V jednotlivých uzavřených pásmech platí opatření a omezení týkající se přemísťování prasat domácích, lovu, nakládání s ulovenou zvěřinou, jejím masem a výrobků z ní.

Základní opatření při potvrzení AMP v populaci prasat divokých

Opatření nařizuje krajská veterinární správa prostřednictvím **mimořádných veterinárních opatření (MVO):**

- vymezení pásma infekce/uzavřeného pásma I, II
- zpočátku zákaz lovu veškeré zvěře
- zákaz krmení a vnaďení prasat divokých
- vyhledávání uhynulých nebo sražených prasat divokých a jejich neškodné odstranění v asanačním podniku
- vybudování a vybavení svozného místa (dostupnost místa pro vozidla asanačního podniku)
- dočasné omezení vstupu do postižené oblasti
- důsledná evidence všech hospodářství s chovem prasat
- stanovení přísných pravidel biologické bezpečnosti v chovech domácích prasat

- Vydaná MVO jsou dostupné na stránkách Státní veterinární správy - <https://www.svscr.cz/> v části ÚŘEDNÍ DESKA

Regulace lovu

potvrzení prvního nálezu



stanovení pásma infekce

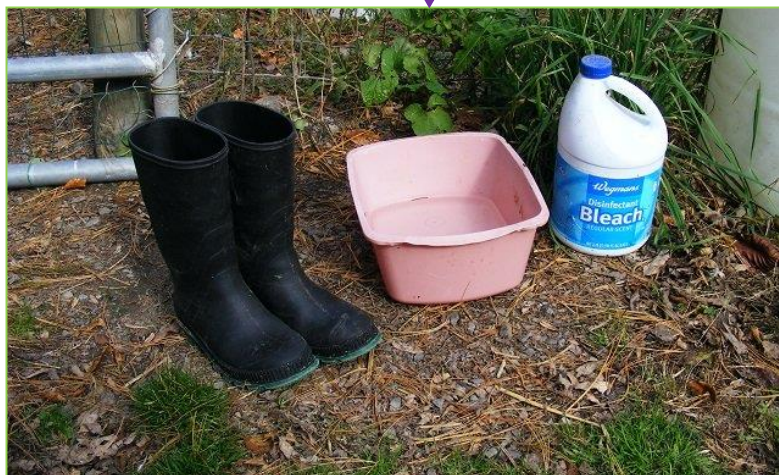
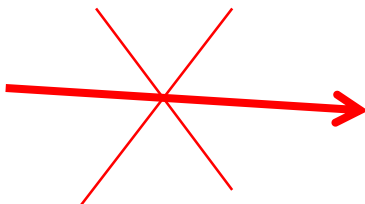


**povolení lovu prasat divokých za
dodržování zásad biologické
bezpečnosti**



**MVO pro pásmo infekce – zákaz
lovu veškeré zvěře**

Cíl přijímaných opatření: Zabránit šíření nákazy v populaci prasat divokých a zavlečení nákazy do chovů **domácích prasat**



Minimalizovat zdroje viru v prostředí
(kadávery, infekční vývrhy)

Na šíření se podílí lidský faktor více, než
migrace nebo hustota populace prasat
divokých

Klíčové je odstranění uhynulých prasat z prostředí = zdroj nákazy



Opatření proti šíření nákazy migrací zvěře a pasivním přenosem lidmi





Státní
veterinární
správa

Biologická bezpečnost při sběru kadáverů a lovu prasat divokých v případě výskytu AMP na území ČR

Zásady pro biologickou bezpečnost při manipulaci s divokým prasetem uhynulým/uloveným:

- Vybavení osobními ochrannými prostředky (jednorázové rukavice, dezinfikovatelná obuv, pracovní oděv, příp. jednorázová kombinéza).
- Místo nálezu uhynulého/uloveného prasete divokého pokud je to možné desinfikovat.
- Nalezené uhynulé/ulovené prase divoké přemístit na vhodné místo k další manipulaci.
- Zajistit likvidaci jednorázových ochranných prostředků společně s kadáverem prostřednictvím asanačního podniku.
- Použitý pracovní oděv vyprat při 70⁰ C, dezinfikovatelné součásti (např. holínky) vydezinfikovat.
- Nenavštěvovat žádná hospodářství s domácími prasaty po dobu min. 48 hod. (2 dny).

Osobní ochranné pomůcky: **(dezinfikovatelné nebo jednorázové)**

Obuv gumová nebo jednorázové návleky
Rukavice (dezinfikovatelné x jednorázové),
Zástěra apod.



Zástěra s lacem



Ochranná celotělová kombinéza - TYVEC

Účinné prostředky pro osobní desinfekci a desinfekci místa nálezů/odlovu (postřikovač a dezinfekční prostředek)





Aplikátor Master 2000 EPDM

Ruční postřikovač
s nádobou o obsahu 2
litry.



Zádový aplikátor DIS INFECTOR

Zádový postřikovač
s nádobou o obsahu 12
litrů



Pěňovací aplikátor FoamMaster FM 10

Ruční pěňovač o objemu
1,25 litrů, je vyroben
z vysoce odolného plastu.



Pěňovací aplikátor AXEL 2000

Ruční pěňovač o objemu 2
litry s regulací hustoty pěny
(vyměnitelné vložky)

**Nalezená uhynulá prasata divoká –
pásmo infekce, uzavřené pásmo II**

V případě nálezu kadáveru prasete divokého lovcem:

- Oznámit nález příslušné KVS (krizové telefonní linky).
- Dojednat další postup s KVS (v závislosti na přístupnosti terénu, velikosti kadáveru, vybavení)

Nálezné bude vypláceno v souladu s platnou metodikou kontroly zdraví zvířat pro daný rok.



Postup při manipulaci s kadáverem prasete divokého:

Osoba manipulující s kadáverem **musí** být vybavena:

- Plastovým pytlem (případně big bagem) na zvířata.
- Plastovým pytlem na znečištěné oděvy a pomůcky a jednorázové ochranné prostředky.
- Prostředky pro osobní desinfekci a desinfekci místa odběru (postřikovač a dezinfekční prostředek).
- Osobními ochrannými pomůckami se rozumí:
 - pracovním oděvem nebo jednorázovou kombinézou (TYVEC),
 - obuví, kterou lze desinfikovat (možno použít jednorázové návleky),
 - rukavicemi (se zdrsňělým povrchem)
- Pomůckami pro identifikaci kadáveru (plomba, 2x lístek o původu zvěře, tužka).

Postup při nálezu

MINIMALIZOVAT KONTAMINACI PROSTŘEDÍ A ODĚVU
(Pytel donést k praseti ne naopak 😊)



- Označit kadáver (neřezat do kadáveru!!), případně pytel, do kterého je celý kadáver zabalený **PLOMBOU**.
- Zabalit kadáver do plastového pytle, dezinfekce místa nálezů.
- **NEODEBÍRAT VZOREK** (vzorek je odebírán v asanačním podniku).
- Používat při manipulaci **OCHRANNÉ POMŮCKY**.

Vybavení k ošetření místa nálezu uhynulého prasete divokého



Postup při likvidaci kadáverů

- Kadáver (kadávery) musí být uložen v nepropustném obalu
- **Myslivecké sdružení** zřídí po dohodě s KVS **svozné místo**, které bude vybaveno kontejnerem (kafilerní box) pro ukládání kadáverů.
- Odvoz/přesun na **svozné místo** NEPRODLENNĚ zajistí (lovec) - **myslivecké sdružení**.

Je-li místo nálezu v blízkosti cesty přístupně pro vozidlo asanačního podniku (AP) pak je možné po dohodě s AP postupovat takto:

- Kadáver (kadávery) musí být uložen ve dvou nepropustných obalech.
- Odvoz/přesun na nejbližší místo přístupné pro vozidlo AP NEPRODLENNĚ zajistí (lovec) - **myslivecké sdružení**.
- **Uživatel honitby neprodleně informuje asanační podnik o místě uložení kadáveru (popis místa, lokalizace GPS).**
- **Svoz kadáveru zajistí asanační podnik do 48 hod.**
- **Vzorky jsou odebírány v asanačním podniku.**
- Náklady budou účtovány chovateli - mysliveckému sdružení, které následně **požádá MZe o úhradu nákladů** v souladu se zák. č. 166/1999 Sb., o veterinární péči (veterinární zákon).

Postup při svlékání:

- sejmutí návleků (v případě gumových holínek jejich desinfekce),
- svlečení kombinézy nebo pracovního oděvu (v případě použití),
- sejmutí rukavic
- uložení jednorázových osobních ochranných prostředků do plastového pytle (bude uložen do kafilerního boxu a v asanačním podniku bude zajištěna likvidace)

Svozné místo - kafilerní boxy

- k odvozu slouží asanační vozidlo, box zůstává na místě
- asanační vozidlo může objíždět více sběrných boxů až do hmotnosti 6-7 tun nákladu
- jako kafilerní box lze použít plastové popelnice o objemu min. 240 l případně big bagy nebo uzavřené velké igelitové pytle
- uzamykatelné s dobrým přístupem při naskladnění i vyskladnění
- dobře omyvatelné, dezinfikovatelné – nutno dezinfikovat po každém vyprázdnění
- lokalizace kafilerních boxů musí být zaměřena na GPS souřadnice, box musí být nahlášen příslušné KVS a KVS přidělí evidenční číslo
- box musí být označen „**Materiál 2. kategorie – není určeno ke krmení zvířat**“ (na vyžádání u AP) a přiděleným evidenčním číslem



- Dostatečně velký plastový pytel podle velikosti zvířete
- Plastový pytel na znečištěné oděvy a pomůcky
- Popelnice plastová min. 240 l – manipulace AP



Igelitové pytle rozměry 150x180 cm
polyetylenu.



<https://www.obalove-materialy.cz/polyetylenovy-pytel-1500-x-1800-mm-150my>

Kafilerní box je třeba umístit
na místě dostupném pro
vozidla asanačního podniku



Nalezená uhynulá prasata divoká – uzavřené pásmo I

V případě nálezů kadáveru divokého prasete lovcem:

- nálezce jako vzorek odebere **krev** do stříkačky / zkumavky, případně část orgánu (slezina nebo dlouhá kost) do uzavíratelné nádoby na vzorek (vzorkovnice), vzorek vloží do nepropustného uzavíratelného obalu (např. zipový sáček) a řádně označí
- vyplní objednávku laboratorního vyšetření na AMP (příloha MVO) a tuto vloží do samostatného nepropustného uzavíratelného obalu a přiloží k odebranému vzorku
- u kadáverů s hmotností do 15 kg je nutné jako vzorek odevzdat celý kadáver
- zajistit likvidaci kadáveru v souladu se zákonem o myslivosti
- **při manipulaci s kadáverem a odebíranými vzorky je třeba používat ochranné rukavice**

Nálezce bude vypláceno v souladu s platnou metodikou kontroly zdraví zvířat pro daný rok.

Ulovená prasata divoká

Na místě lovu:

MINIMALIZOVAT KONTAMINACI PROSTŘEDÍ A ODĚVU

- **Ulovený kus vyvrhne a VZOREK odebírá proškolený lovec (vzorek první volby – krev).**
- Označit ulovený kus **plombou.**
- Používat při manipulaci **OCHRANNÉ POMŮCKY.**
- Zástřelné vyplácí příslušná KVS



Evidence:

Osoba manipulující s uloveným kusem **musí** být vybavena:

- objednávkou laboratorního vyšetření nebo lístkem o původu zvěře (podrobnosti stanovují mimořádná veterinární opatření pro uzavřené oblasti)
- **Obyčejnou tužkou**
- **Plombou**

Objedávku zajistit proti poškození !



Nakládání s uloveným kusem

Na základě **nařízených mimořádných veterinárních opatření** jsou možné následující způsoby nakládání s uloveným kusem:

Po **negativním vyšetření** na AMP může být kus uvolněn k lidské spotřebě:

- pro **osobní spotřebu** lovcem (prasata ulovená v uzavřeném pásmu I nebo II)
- v **místním maloobchodě** (prasata ulovená v uzavřeném pásmu I)
- přemístění do **zpracovatelského zařízení** - určeno ke zvláštnímu ošetření (prasata ulovená v uzavřeném pásmu I nebo II)



Pro přemístění prasete divokého **uloveného v uzavřeném pásmu II**, musí uživatel honitby požádat KVS, prostřednictvím internetových stránek SVS, o **veterinární osvědčení**. KVS **nemůže** povolit přesun **mimo uzavřené pásmo II.**"

Ulovená prasata divoká určena k lidskému konzumu:

- budou dopravena na místo, které je vybaveno chladícím zařízením
- musí být odebrán vzorek k laboratornímu vyšetření (současně se vzorkem k vyšetření na trichinelózu)
- je-li laboratorní vyšetření **negativní**, je maso uvolněno k lidské spotřebě
- je-li laboratorní vyšetření **pozitivní**, musí být celé tělo pozitivního zvířete neškodně odstraněno v asanačním podniku stejně jako nalezená uhynulá prasata (podle pokynů KVS)
- pokud je to možné, uložit ulovená prasata divoká zvlášť od jiné ulovené zvěře
- v případě, že je v chladícím zařízení mimo pozitivního prasete divokého ještě další ulovená zvěř, musí být rovněž neškodně odstraněna v asanačním podniku (platí i pro jiné druhy zvěře než prasata divoká) a musí být provedena dezinfekce celého zařízení

Africký mor prasat - odběr krve od ulovených prasat divokých :

- Krev lze odebrat během vývrhu uloveného zvířete a to nejlépe z dutiny hrudní, z dutiny břišní či přímo ze srdce.
- Při odběrech je třeba se vyhnout kontaminaci odebíraných vzorků (např. střevním obsahem, jinými nečistotami).
- **Vzorky musí být důkladně zabaleny** v nepropustném materiálu, **řádně označeny** a doručeny do laboratoře (přes krajské veterinární správy, státní veterinární ústavy, svozovou linkou státních veterinárních ústavů, na místě pro příjem vzorků k vyšetření na svalovce) se správně vyplněnou žádankou k vyšetření na AMP.

Odběry provádět nejlépe do:

- **bezjehelného HEMOSU**
- **zkumavky**
- **injekční stříkačky bez jehly**
- nouzově lze vzorky odebrat do **čisté, dobře uzavíratelné plastové nádoby**

Nejvhodnější způsoby odběru



Bezjehelný HEMOS



Injekční stříkačka bez jehly (uzavíratelná)



Zkumavky



Plastová nádobka s uzávěrem

Kontakty na krajské veterinární správy a asanační podniky

KVS	Telefonní číslo
Městská VS v Praze	720 995 214
KVS pro Středočeský kraj	720 995 204
KVS pro Jihočeský kraj	720 995 212
KVS pro Plzeňský kraj	720 995 205
KVS pro Karlovarský kraj	720 995 208
KVS pro Ústecký kraj	720 995 202
KVS pro Liberecký kraj	720 995 207
KVS pro Královehradecký kraj	720 995 210
KVS pro Pardubický kraj	773 851 053
KVS pro Kraj Vysočina	720 995 209
KVS pro Jihomoravský kraj	720 995 213
KVS pro Olomoucký kraj	720 995 206
KVS pro Zlínský kraj	720 995 201
KVS pro Moravskoslezský kraj	720 995 203

Seznam asanačních podniků:

AGRIS, spol. s r. o., provozovna Medlov, 664 66 Medlov 175

AGRIS, spol. s r. o., provozovna Mankovice, Mankovice 120, 742 35 Odry

AGRIS, spol. s r. o., provozovna Žichlínek, 563 01 Žichlínek 176

ASAP, s.r.o., Věž 145, 582 56 Věž u Havlíčkova Brodu

ASAVET a.s., Biřkov, 340 12 Švihov, okr. Klatovy

N. C. Feed, s.r.o., Karla Čapka 1918, 765 02 Otrokovice, tel: 577 922 183

SAP Mimoň, spol. s r. o., 471 24 Mimoň-Boreček, okr. Česká Lípa

VAPO spol. s.r.o., Žatecká 611, 441 01 Podbořany, okr. Louny

Děkujeme za pozornost

